



Monique Schippers

Directie Beleid &
Bestuursondersteuning
Beleid

Turfmarkt 147
2511 DP Den Haag
Postbus 30132
2500 GC Den Haag
www.dji.nl

Contactpersoon

10.2.e

Senior beleidsadviseur

10.2.e

10.2 @dji.minjus.nl

nota

expertbijeenkomsten levenslang

Datum

7 september 2017

Projectnaam

levenslang

Ons kenmerk

-

Dag Monique,

Om het veld te ondersteunen bij de implementatie van de wijzigingen t.a.v. de tenuitvoerlegging van de levenslange gevangenisstraf, heb ik in overleg met een werkgroep met het veld, het voorstel gedaan om expertbijeenkomsten te organiseren. Het portefeuilleoverleg was zeer te spreken over dit voorstel, omdat het de inrichtingen ondersteunt bij de implementatie. Het MT was akkoord met deze aanpak.

Met deze nota vraag ik jouw akkoord om hiervoor externe locaties te boeken.

Doelgroep bijeenkomsten

De doelgroep voor die bijeenkomsten zijn medewerkers die met de levenslanggestraften te maken hebben, zoals PIW'ers, afdelingshoofden, casemanagers, hoofden D&R, psychologen en (plv.) vestigingsdirecteuren.

Doel bijeenkomsten

- Uitleg geven bij de wijzigingen en de consequenties voor de uitvoering;
- Bespreken van de consequenties voor het dagprogramma van de levenslanggestraften in de 'eerste 25 jaar' detentie;
- Ervaringen uitwisselen met het vormgeven van het dagprogramma;
- Uitwisselen van ervaringen met re-integratie bij levenslanggestraften
- Bespreken consequenties van juridische uitspraken bij levenslanggestraften over dagprogramma, insluiten, plaatsing tbs, etc.

Organisatorisch

Gezien de spreiding van de levenslanggestraften over de inrichtingen is het noodzakelijk om 4 bijeenkomsten verspreid over het land te organiseren. Naar verwachting liggen de kosten hiervoor totaal op max. € 4.000,-

Met vriendelijke groet,

10.2.e



Dienst Justitiële Inrichtingen
Ministerie van Veiligheid en Justitie

Tenuitvoerlegging levenslange gevangenisstraf

Wat er verandert aan de
levenslange gevangenisstraf



Aanleiding

Levenslang kon in Nederland niet, meer worden opgelegd. De Nederlandse praktijk was in strijd met de mensenrechten

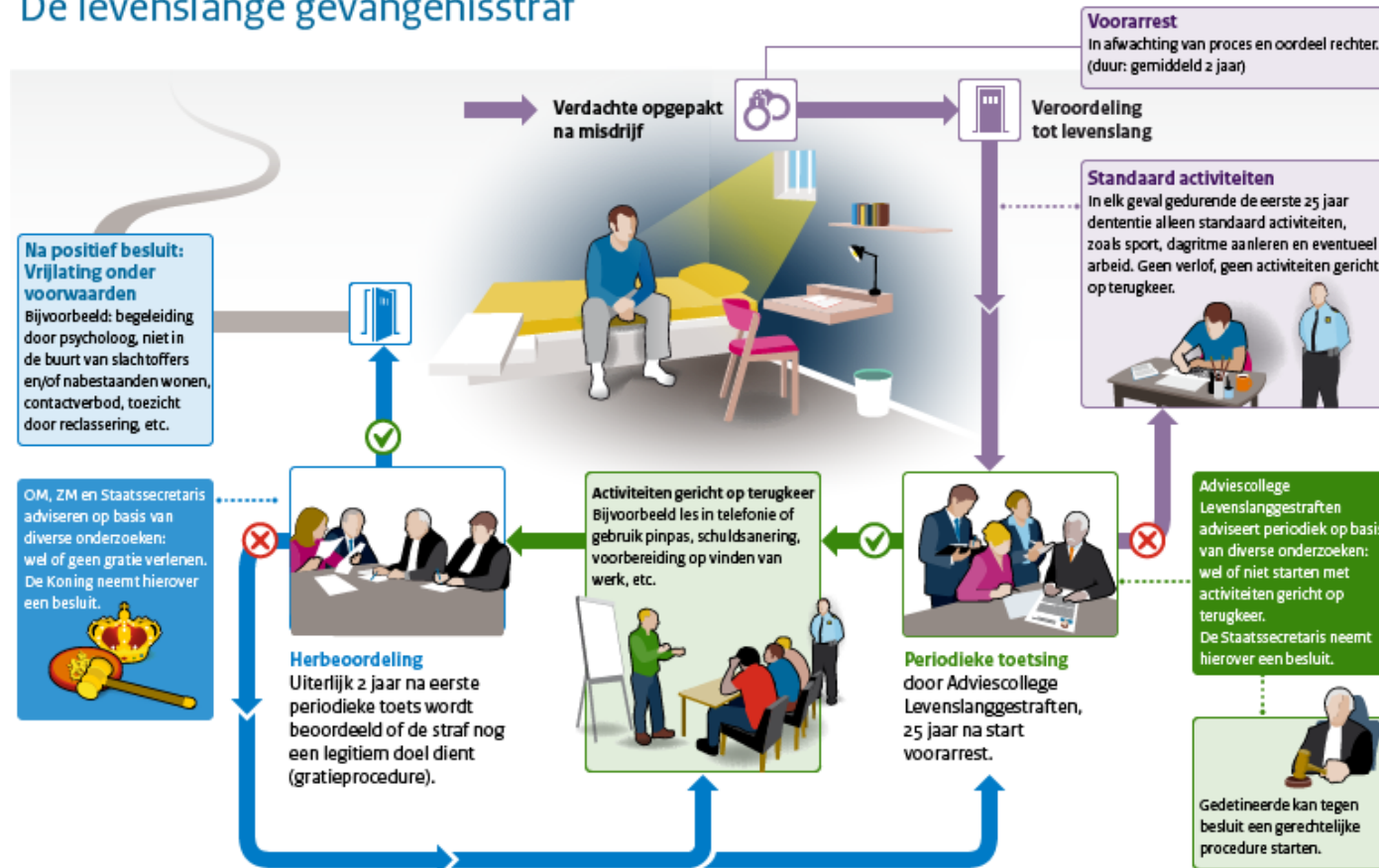
- Uitspraken Europese Hof voor de Rechten van de Mens
 - Uitspraken rechters in Nederland
 - Uitspraak Hoge Raad
-
- Mogelijkheid tot herbeoordeling die zicht biedt op vrijlating
 - Herbeoordeling; nog steeds sprake van strafdoel?
 - Levenslanggestrafte in staat stellen tot resocialisatieactiviteiten
 - Onderzoek naar recidiverisico en evt. behandeling bieden

Doel van beleidwijziging is het behouden van de levenslange straf



Infographic

De levenslange gevangenisstraf





1^e 25 jaar detentie; resocialisatie

Activiteiten gericht op lichamelijke en geestelijke gezondheid, persoonlijke ontwikkeling en zingeving. Steeds meer nadruk op eigen initiatief en zelfredzaamheid.

- Promoveren/degraderen
- Persoonsgerichte benadering
- Dagprogramma: arbeid, sport, bieb, bezoek, recreatie, etc
- Arbeid en RSJ: rekening houden met persoonlijke situatie, waaronder de levenslange gevangenisstraf.
- Evt. reclasseringsadvies t.b.v. gedragsinterventie
- TRA en onderwijs, indien bijdraagt aan persoonlijke ontwikkeling bij intramuraal verblijf.
- Financiën regelen, zoals schulden
- Herstelgerichte activiteiten
- I.i.g. iedere 12 weken bespreking in MDO



1^e 25 jaar detentie; zorg

1 jaar nadat vonnis onherroepelijk is:

→ Ambulant psychologisch en psychiatrisch onderzoek door het NIFP;
VRAAG: Is er sprake van een stoornis in relatie tot het delict dat het recidivegevaar hoog houdt?

Input voor PMO om zorg en behandeling vorm te geven.

- Indien nodig periodieke bespreking in PMO
- Indien nodig herhaling van onderzoek NIFP

Nu inhaalslag nodig in afstemming met inrichting, DIZ en het NIFP.

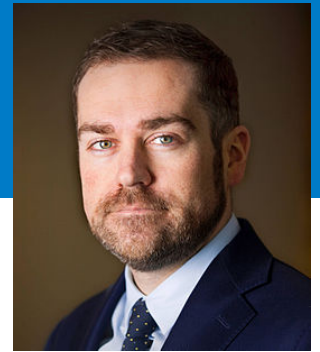


Voorafgaand aan Adviescollege

- Onderzoek in Pieter Baan Centrum
- Reclasseringsadvies
- Slachtoffer- en nabestaandenonderzoek
- Detentiedossier (richtlijn opgesteld):
Biedt inzicht in gedrag van gedetineerde



- Gegevens over plaatsing, overplaatsing, bezwaar en beroep, etc.
- Urinecontroles
- Meldingen bijzonder voorval
- Correspondentie over gedetineerde
- Samenvatting van D&R plan: gedrag, arbeid, activiteiten, mate van inzet, financën, contacten binnen en buiten, herstel, etc. Zowel wat de gedetineerde wel heeft gedaan, als wat hij, ondanks aanbod, niet heeft gedaan.



Adviescollege Levenslanggestraften

Adviseert de Staatssecretaris over het al dan niet starten met re-integratieactiviteiten en over welke activiteiten, waaronder mogelijk verlof.

Criteria:

- Delictgevaarlijkheid
- Recidivegevaar
- Gedrag tijdens detentie
- Impact op de nabestaanden en slachtoffers



Negatief advies wordt altijd opgevolgd.

→ Voorzetting resocialisatiefase, incl. bijbehorende activiteiten. Evt. aanpassing detentieplan of zorgplan naar aanleiding van het advies van het Adviescollege



Positief advies/besluit: re-integratiefase

Advies over zinvolle dagbesteding, over verlof en voorwaarden, over activiteiten/behandeling gericht op het verminderen van recidiverisico's.

- Inrichting stelt, in overleg met levenslanggestrafte, een re-integratieplan vast.
- Doel is voorbereiden op terugkeer in maatschappij
- Persoonsgericht; type activiteiten, tempo, voorwaarden, verlof kan per individu verschillen
- Voorbereiding op zinvolle dagbesteding, netwerk opbouwen/herstellen, invullen vrije tijdsbesteding, wennen aan maatschappij (reizen, financiën, internet)
- Evt. trainingen, gedragsinterventies, behandeling. Gericht op voorbereiden terugkeer en recidivebeperking.
- Regelen vijf basisvoorwaarden
- Bevorderen eigen initiatief en zelfredzaamheid
- Monitoren traject en voortgangsrapportages aan Adviescollege
- Reclassering betrekken



Verlof

Indien verlof onderdeel van advies Adviescollege:

- Contact IDV ivm nabestaanden en slachtoffers
- Verlofaanvraag naar selectiefunctionaris, Staatssecretaris beslist
- Doelgericht re-integratieverlof
- Eerste jaar begeleiding en bewaking
- Bij goed verloop opbouw en uitbreiding
- Tussentijds advies van Adviescollege mogelijk
- Evt. tweede jaar onbegeleid
- Standaard enkelband als bijzondere voorwaarde
- Maximaal eendaags verlof





Herbeoordeling = gratieprocedure



Na 27 jaar eenmalig 'ambtshalve' gratieprocedure.

Of zich dusdanige veranderingen hebben voltrokken aan de zijde van de levenslanggestrafte en zodanige vooruitgang is geboekt in zijn resocialisatie en re-integratie, dat met de voortzetting van de levenslange gevangenisstraf geen strafrechtelijk doel meer wordt gediend.

Inrichting levert voortgangsrapportages.

Indien gratie, altijd onder voorwaarden. Door de Kroon op advies van de Staatssecretaris. Die wordt geadviseerd door Adviescollege, OM en ZM.



DE KNOP OM

- Dossieropbouw
- Herzien detentieplan
- Advies NIFP
- Evt. re-integratieplan, incl. voortgangrapportages

Vragen?



Voor meer vragen, ^{10.2.e}  @dji.minjus.nl

Document 9

De levenslange gevangenisstraf stond in Nederland onder druk, vanwege Europese rechterlijke uitspraken. Mocht levenslang nog opgelegd worden en kon de uitvoering wel zoals het de afgelopen jaren ging? De Hoge Raad in Nederland maakte in een uitspraak duidelijk dat het anders moest, omdat levenslang anders niet meer mocht worden opgelegd. Daarom heeft de Staatssecretaris nieuw beleid voorgesteld. Wilt u weten hoe dit zit? En wat er nu gaat veranderen? Wat betekent dit voor DJI? En wat staat hierover in het regeerakkoord?

Kom dan naar de lunchlezing over de tenuitvoerlegging van de levenslange gevangenisstraf. Vanuit DJI zijn 10.2.e en 10.2.e betrokken bij de beleidswijzigingen die zijn doorgevoerd en zij zullen u hierover vertellen.



Dienst Justitiële Inrichtingen
Ministerie van Veiligheid en Justitie

Levenslange gevangenisstraf

Wat er verandert aan de
tenuitvoerlegging?



Aanleiding

Levenslang kon in Nederland niet, meer worden opgelegd. De Nederlandse praktijk was in strijd met de mensenrechten

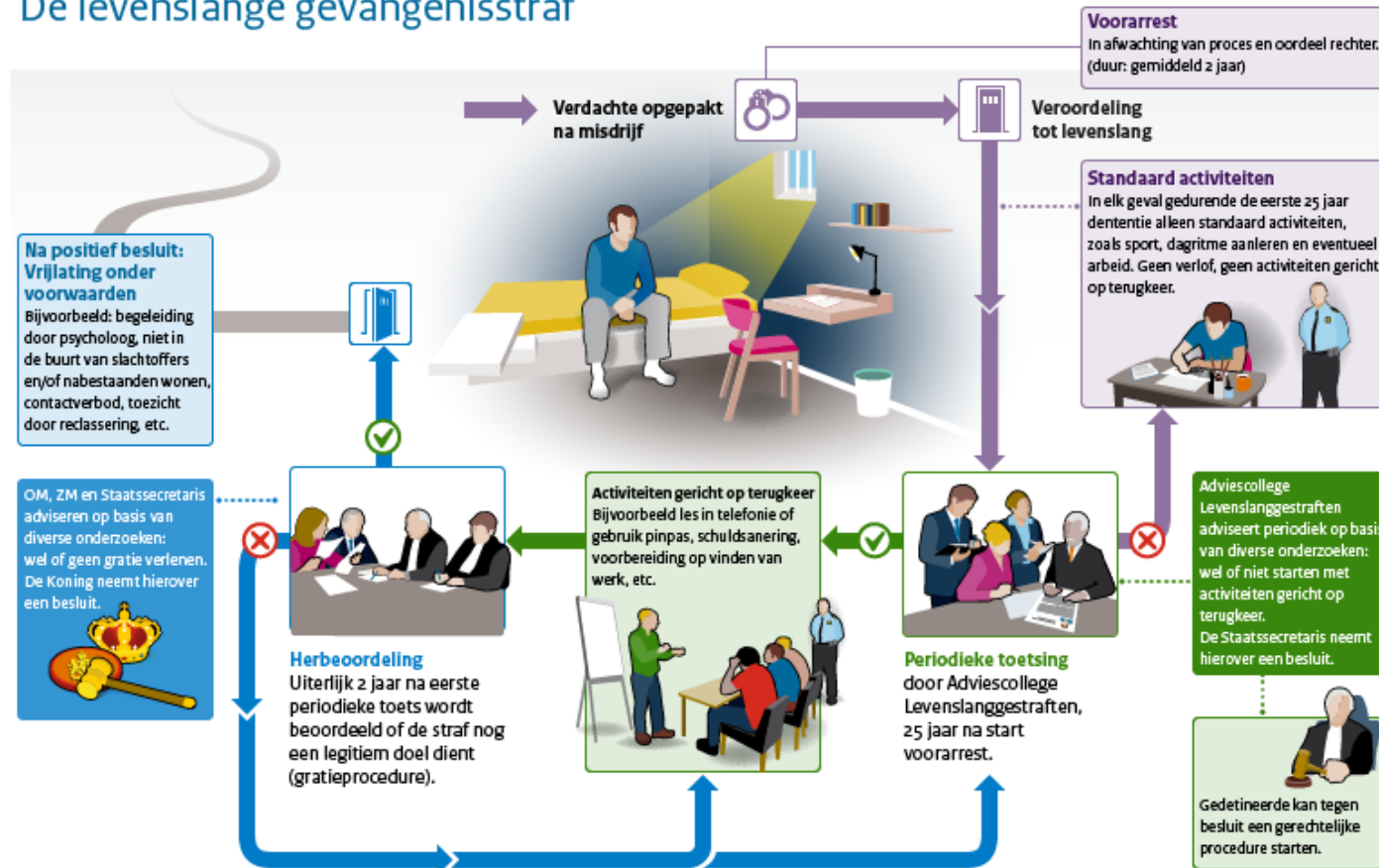
- Uitspraken Europese Hof voor de Rechten van de Mens
 - Uitspraken rechters in Nederland
 - Uitspraak Hoge Raad
-
- Mogelijkheid tot herbeoordeling die zicht biedt op vrijlating
 - Herbeoordeling; nog steeds sprake van strafdoel?
 - Levenslanggestrafte in staat stellen tot resocialisatieactiviteiten
 - Onderzoek naar recidiverisico en evt. behandeling bieden

Doel van beleidwijziging is het behouden van de levenslange straf



Infographic

De levenslange gevangenisstraf





1^e 25 jaar detentie; resocialisatie

Ketenwerkproces levenslange gevangenisstraf

Activiteiten gericht op lichamelijke en geestelijke gezondheid, persoonlijke ontwikkeling en zingeving. Steeds meer nadruk op eigen initiatief en zelfredzaamheid.

- Persoonsgerichte benadering, promoveren/degraderen
- Dagprogramma: arbeid, sport, bieb, bezoek, recreatie, etc
- Arbeid en RSJ: rekening houden met persoonlijke situatie, waaronder de levenslange gevangenisstraf.
- Evt. reclasseringsadvies t.b.v. gedragsinterventie
- TRA en onderwijs, indien bijdraagt aan persoonlijke ontwikkeling bij intramuraal verblijf.
- Financiën regelen, zoals schulden
- Herstelgerichte activiteiten
- I.i.g. iedere 12 weken bespreking in MDO



1^e 25 jaar detentie; zorg (Murray arrest)

1 jaar nadat vonnis onherroepelijk is:

→ Ambulant psychologisch en psychiatrisch onderzoek door het NIFP;
VRAAG: Is er sprake van een stoornis in relatie tot het delict dat het recidivegevaar hoog houdt?

Input voor PMO om zorg en behandeling vorm te geven.

- Indien nodig periodieke bespreking in PMO
- Indien nodig herhaling van onderzoek NIFP

Nu inhaalslag nodig in afstemming met inrichting, DIZ en het NIFP.



Voorafgaand aan Adviescollege

- Onderzoek in Pieter Baan Centrum
- Reclasseringsadvies
- Slachtoffer- en nabestaandenonderzoek
- Detentiedossier (richtlijn opgesteld):
Biedt inzicht in gedrag van gedetineerde



- Gegevens over plaatsing, overplaatsing, bezwaar en beroep, etc.
- Urinecontroles
- Meldingen bijzonder voorval
- Correspondentie over gedetineerde
- Samenvatting van D&R plan: gedrag, arbeid, activiteiten, mate van inzet, financën, contacten binnen en buiten, herstel, etc. Zowel wat de gedetineerde wel heeft gedaan, als wat hij, ondanks aanbod, niet heeft gedaan.



Adviescollege Levenslanggestraften

Adviseert de Minister over het al dan niet starten met re-integratieactiviteiten en over welke activiteiten, waaronder mogelijk verlof.

Criteria:

- Delictgevaarlijkheid
- Recidivegevaar
- Gedrag tijdens detentie
- Impact op de nabestaanden en slachtoffers



Negatief advies wordt altijd opgevolgd.

→ Voorzetting resocialisatiefase, incl. bijbehorende activiteiten. Evt. aanpassing detentieplan of zorgplan naar aanleiding van het advies van het Adviescollege



Positief advies/besluit: re-integratiefase

Advies over zinvolle dagbesteding, over verlof en voorwaarden, over activiteiten/behandeling gericht op het verminderen van recidiverisico's.

- Inrichting stelt, in overleg met levenslanggestrafte, een re-integratieplan vast.
- Doel is voorbereiden op terugkeer in maatschappij
- Persoonsgericht; type activiteiten, tempo, voorwaarden, verlof kan per individu verschillen
- Voorbereiding op zinvolle dagbesteding, netwerk opbouwen/herstellen, invullen vrije tijdsbesteding, wennen aan maatschappij (reizen, financiën, internet)
- Evt. trainingen, gedragsinterventies, behandeling. Gericht op voorbereiden terugkeer en recidivebeperking.
- Regelen vijf basisvoorwaarden
- Bevorderen eigen initiatief en zelfredzaamheid
- Monitoren traject en voortgangsrapportages aan Adviescollege
- Reclassering en gemeente betrekken



Verlof

Indien verlof onderdeel van advies Adviescollege:

- Contact IDV ivm nabestaanden en slachtoffers
- Verlofaanvraag naar selectiefunctionaris, Minister beslist
- Doelgericht re-integratieverlof
- Eerste jaar begeleiding en bewaking
- Bij goed verloop opbouw en uitbreiding
- Tussentijds advies van Adviescollege mogelijk
- Evt. tweede jaar onbegeleid
- Standaard enkelband als bijzondere voorwaarde
- Maximaal eendaags verlof





Herbeoordeling = gratieprocedure



Na 27 jaar eenmalig 'ambtshalve' gratieprocedure.

Of zich dusdanige veranderingen hebben voltrokken aan de zijde van de levenslanggestrafte en zodanige vooruitgang is geboekt in zijn resocialisatie en re-integratie, dat met de voortzetting van de levenslange gevangenisstraf geen strafrechtelijk doel meer wordt gediend.

Inrichting levert voortgangsrapportages.

Indien gratie, altijd onder voorwaarden. Door de Kroon op advies van de Minister. Die wordt geadviseerd door OM en ZM. Het Adviescollege informeert.



DE KNOP OM

- Dossieropbouw
- Herzien detentieplan
- Advies NIFP
- Evt. re-integratieplan, incl. voortgangrapportages

Vragen?



Voor meer vragen, ^{10.2.e}  @dji.minjus.nl of ^{10.2.e}  @dji.minjus.nl



Dienst Justitiële Inrichtingen
Ministerie van Justitie en Veiligheid

Levenslange gevangenisstraf

Wat er verandert aan de
tenuitvoerlegging?

november en december 2017



Aanleiding

Levenslang kon in Nederland niet, meer worden opgelegd. De Nederlandse praktijk was in strijd met de mensenrechten

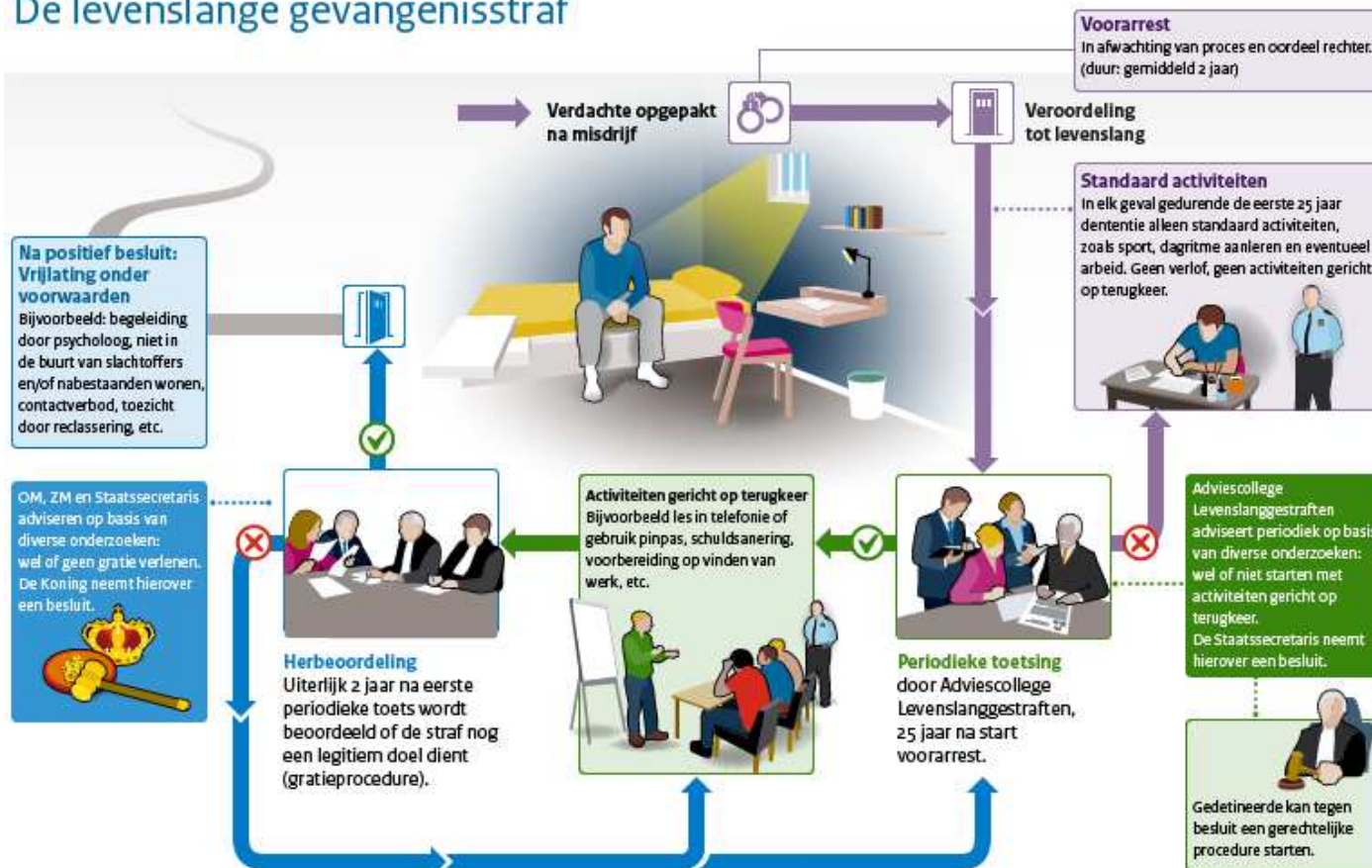
- Uitspraken Europees Hof voor de Rechten van de Mens
 - Uitspraken rechters in Nederland
 - Uitspraak Hoge Raad
-
- Mogelijkheid tot herbeoordeling die zicht biedt op vrijlating
 - Herbeoordeling; nog steeds sprake van strafdoel?
 - Levenslanggestrafte in staat stellen tot resocialisatieactiviteiten
 - Onderzoek naar recidiverisico en evt. behandeling bieden

Doel van beleidwijziging is het behouden van de levenslange straf



Infographic

De levenslange gevangenisstraf





1^e 25 jaar detentie; resocialisatie

Ketenwerkproces levenslange gevangenisstraf

Activiteiten gericht op lichamelijke en geestelijke gezondheid, persoonlijke ontwikkeling en zingeving. Steeds meer nadruk op eigen initiatief en zelfredzaamheid.

- Persoonsgerichte benadering, promovieren/degraderen
- Dagprogramma: arbeid, sport, bieb, bezoek, recreatie, etc
- Arbeid en RSJ: rekening houden met persoonlijke situatie, waaronder de levenslange gevangenisstraf.
- Evt. reclasseringsadvies t.b.v. gedragsinterventie
- TRA en onderwijs, indien bijdraagt aan persoonlijke ontwikkeling bij intramuraal verblijf.
- Financiën regelen, zoals schulden
- Herstelgerichte activiteiten
- I.i.g. iedere 12 weken bespreking in MDO



1^e 25 jaar detentie; zorg (Murray arrest)

1 jaar nadat vonnis onherroepelijk is:

→ Ambulant psychologisch en psychiatrisch onderzoek door het NIFP;
VRAAG: Is er sprake van een stoornis in relatie tot het delict dat het recidivegevaar hoog houdt?

Input voor PMO om zorg en behandeling vorm te geven.

- Indien nodig periodieke bespreking in PMO
- Indien nodig herhaling van onderzoek NIFP

Nu inhaalslag nodig in afstemming met inrichting, DIZ en het NIFP.



Bij start adviestraject Adviescollege

- Detentiedossier (richtlijn opgesteld):

Doel is inzicht in gedrag van gedetineerde

- O.a. Gegevens over plaatsing, overplaatsing, bezwaar en beroep, etc.
- Urinecontroles
- Meldingen bijzonder voorval
- Correspondentie over gedetineerde
- Samenvatting van D&R plan: gedrag, arbeid, activiteiten, mate van inzet, financën, contacten binnen en buiten, herstel, etc. Zowel wat de gedetineerde wel heeft gedaan, als wat hij, ondanks aanbod, niet heeft gedaan.



- Medisch dossier (na toestemming gedetineerde)



Positief advies/besluit: re-integratiefase

Advies over zinvolle dagbesteding, over verlof en voorwaarden, over activiteiten/behandeling gericht op het verminderen van recidiverisico's.

- Inrichting stelt, in overleg met levenslanggestrafte, een re-integratieplan vast.
- Doel is voorbereiden op terugkeer in maatschappij
- Persoonsgericht; type activiteiten, tempo, voorwaarden, verlof kan per individu verschillen
- Voorbereiding op zinvolle dagbesteding, netwerk opbouwen/herstellen, invullen vrije tijdsbesteding, wennen aan maatschappij (reizen, financiën, internet)
- Evt. trainingen, gedragsinterventies, behandeling. Gericht op voorbereiden terugkeer en recidivebeperking.
- Regelen vijf basisvoorwaarden
- Bevorderen eigen initiatief en zelfredzaamheid
- Monitoren traject en voortgangsrapportages aan Adviescollege
- Reclassering en gemeente betrekken



Verlof

Indien verlof onderdeel van advies Adviescollege:

- Contact IDV ivm nabestaanden en slachtoffers
- Verlofaanvraag naar selectiefunctionaris, Minister beslist
- Doelgericht re-integratieverlof
- Eerste jaar begeleiding en bewaking
- Bij goed verloop opbouw en uitbreiding
- Tussentijds advies van Adviescollege mogelijk
- Evt. tweede jaar onbegeleid
- Standaard enkelband als bijzondere voorwaarde
- Maximaal eendaags verlof





Herbeoordeling = gratieprocedure



Na 27 jaar eenmalig 'ambtshalve' gratieprocedure.

Of zich dusdanige veranderingen hebben voltrokken aan de zijde van de levenslanggestrafte en zodanige vooruitgang is geboekt in zijn resocialisatie en re-integratie, dat met de voortzetting van de levenslange gevangenisstraf geen strafrechtelijk doel meer wordt gediend.

Inrichting levert voortgangsrapportages.

Indien gratie, altijd onder voorwaarden. Door de Kroon op advies van de Minister. Die wordt geadviseerd door OM en ZM. Het Adviescollege informeert.



DE KNOP OM

- Dossieropbouw
- Herzien detentieplan
- Advies NIFP
- Evt. re-integratieplan, incl. voortgangrapportages



Vragen?



Voor meer vragen, ^{10.2.e} @dji.minjus.nl



Informatieblad voor medewerkers DJ

Tenuitvoerlegging levenslange gevangenisstraf

De levenslange gevangenisstraf is de zwaarste straf die Nederland kent. Alleen mensen die de meest ernstige misdrijven hebben gepleegd krijgen deze straf. Levenslang was in Nederland lange tijd ook echt levenslang. Het Europese Hof en de Hoge Raad oordeelden de laatste jaren dat dit in strijd is met de mensenrechten. Ook mensen die zeer ernstige misdrijven hebben gepleegd, moeten op z'n minst een kans hebben om ooit nog vrij te komen, als de gedetineerde is veranderd, vooruitgang heeft geboekt. Daarom legden rechters in Nederland deze straf niet meer op.

Om de zwaarste misdrijven wel weer met levenslang te kunnen bestraffen, is de tenuitvoerlegging van de levenslange gevangenisstraf aangepast. Levenslanggestraften krijgen voortaan een kans om zich te herstellen en mogelijk ooit weer vrij te komen. Het *Adviescollege Levenslanggestraften* (hierna *Adviescollege*) adviseert na 25 jaar detentie of iemand mag gaan werken aan een mogelijke terugkeer in de maatschappij en hiervoor re-integratieactiviteiten mag doen. Verlof kan daar bij horen. Uiteindelijk beslist de Staatssecretaris. Overigens betekent een positief besluit geen garantie op daadwerkelijke vrijlating.

Uiterlijk twee jaar na het advies van het Adviescollege zal een herbeoordeling van de levenslange gevangenisstraf plaatsvinden. Dit is 27 jaar na aanvang van de detentie. De herbeoordeling is de gratieprocedure. Centraal staat de vraag of er met voortzetting van de straf nog een legitiem doel wordt gediend, of een gedetineerde veilig kan terugkeren in de samenleving. De levenslanggestrafte krijgt zo een kans om ooit weer vrij te komen, maar alleen onder strenge voorwaarden, na zorgvuldig onderzoek en met oog voor de slachtoffers en nabestaanden.

Dit informatieblad geeft een toelichting op wat er verandert in de tenuitvoerlegging van de levenslange gevangenisstraf, hoe het toetsmoment van het Adviescollege vorm krijgt, wat de re-integratiefase inhoudt en tenslotte de hoofdlijnen van de gratieprocedure.

Eerste 25 jaar detentie

Activiteiten en dagprogramma

De eerste 25 jaar staat de detentie primair in het teken van vergelding en bestraffing. In deze fase van de detentie is er geen sprake van re-integratieactiviteiten die gericht zijn op de

voorbereiding van een daadwerkelijke terugkeer in de maatschappij. Wel worden activiteiten aangeboden, die gericht zijn op de lichamelijke en geestelijke gezondheid, de persoonlijke ontwikkeling van de levenslanggestrafte en er is aandacht voor zingeving. Detentieschade wordt op die manier zoveel mogelijk voorkomen. Voor de levenslanggestrafte geldt het systeem van promoveren en degraderen net als voor alle andere gedetineerden. Het reguliere dagprogramma wordt aangeboden zoals sport, bibliotheek, bezoek, arbeid en recreatiemomenten. Er wordt zoveel mogelijk gestreefd naar een zinvolle dagbesteding. Het programma en de activiteiten worden vormgegeven conform de persoonsgerichte aanpak. Zo kan, indien het MDO hier aanleiding toe ziet, de reclassering worden verzocht een advies op te stellen of een of meer gedragsinterventies een bijdrage kunnen leveren aan de persoonlijke ontwikkeling van de gedetineerde. Het dagprogramma kan worden aangevuld met bijvoorbeeld onderwijs, voorlichting en trainingen, als dit bijdraagt aan de persoonlijke ontwikkeling en zolang dit gericht is op het verblijf in detentie. Ook de training Kies voor verandering en de reflector kunnen daar onderdeel van zijn. De gedetineerde wordt in de gelegenheid gesteld contact te onderhouden met zijn sociaal netwerk, deel te nemen aan activiteiten gericht op herstel en zingeving en contact te hebben met de geestelijke verzorging. Ook kan de gedetineerde gebruik maken van het re-integratiecentrum, bijv. voor het volgen van onderwijs of het regelen van (financiële) verplichtingen zoals het voldoen van schulden. De gedetineerde wordt in ieder geval iedere 12 weken (aanpassing van de Rspog op dit punt is in voorbereiding) besproken door het MDO en de activiteiten en het dagprogramma wordt vastgelegd in het detentieplan, alsook de voortgang.

De Raad voor de Strafrechtstoepassing en Jeugdbescherming (RSJ) heeft uitspraak gedaan over de deelname van een levenslanggestrafte aan arbeid en andere activiteiten op ORZ-momenten (onderwijs, recreatie en zorg) in relatie tot insluiten¹. In die uitspraak komt naar voren dat uit de/het besluitvorming(sproces) moet blijken dat er rekening is gehouden met de persoonlijke situatie van de levenslanggestrafte, zoals onder meer de levenslange detentie. Indien dit zorgvuldig is gedaan, maar de gedetineerde wenst alsnog niet deel te nemen aan arbeid, onderwijs en/of TRA, dan acht de RSJ het niet onredelijk of onbillijk om de gedetineerde in te sluiten op cel gedurende de arbeid en de ORZ-momenten. Uit de uitspraak kan worden afgeleid dat in een dergelijke situatie een levenslanggestrafte geen recht heeft op vervangende loon.

Zorg

Tijdens de detentie wordt (psycho)medische zorg en behandeling geboden aan de levenslanggestrafte, zoals deze ook aan de overige gedetineerden wordt geboden. Daarbij is het uitgangspunt dat behandeling in een inrichting plaatsvindt. Is dit niet mogelijk, dan komt plaatsing in een Penitentiaal Psychiatrisch Centrum aan de orde, waar in beginsel elke behandeling mogelijk is. Ook kan ambulante forensische zorg worden ingekocht. Pas als laatste en uiterste mogelijkheid is plaatsing in een Forensisch Psychiatrisch Centrum (tbs) bespreekbaar, indien behandeling in het geval van detentie ongeschiktheid of indien de beschikbare psychiatrische zorg in het gevangeniswezen niet afdoende is in verband met de specifieke psychische stoornis.

Bijzonder aan de levenslange gevangenisstraf ten opzichte van de reguliere (lange) gevangenisstraf is dat voordat er sprake kan zijn van re-integratieactiviteiten gericht op het voorbereiden van een eventuele terugkeer naar de maatschappij, er expliciet wordt gekeken naar recidiverisico. Een hoog recidiverisico kan in de weg staan voor eventuele invrijheidsstelling. De jurisprudentie uit het arrest Murray², leidt tot de verplichting gedurende de detentie te onderzoeken of er sprake is van een ziekelijke stoornis en/of gebrekkige ontwikkeling van het geestesvermogen in relatie tot het delict, waardoor het recidiverisico hoog blijft. Indien dit het geval is, moet er, indien een behandeling mogelijk is, behandeling worden geboden. Concreet betekent dit dat er in ieder geval eenmalig bij iedere onherroepelijk veroordeelde levenslanggestrafte een psychologisch en psychiatrisch (multidisciplinair) onderzoek moet worden uitgevoerd, ongeacht of er tijdens het strafproces Pro Justitia-onderzoek heeft plaatsgevonden. De vestigingsdirecteur geeft hiertoe een opdracht aan het Nederlands Instituut voor Forensische Psychiatrie en Psychologie (NIPF) voor (Pro Justitia)onderzoek. Het onderzoek vindt plaats circa een jaar nadat het vonnis tot levenslang onherroepelijk is geworden. Als uit het onderzoek blijkt dat sprake is van een stoornis die met succes kan worden behandeld, is dit richtinggevend voor de directeur van de inrichting en het PMO om behandeling te starten op enig moment. Het is aan de professionals in de inrichting om te bepalen wanneer met een behandeling gestart kan worden, en op welke wijze. Het PMO kan, indien daartoe aanleiding bestaat, via de vestigingsdirecteur, ook op een later moment tijdens de detentie om een nieuwe rapportage van het NIPF verzoeken.

Uitgangspunt is dat het onderzoek geschiedt op basis van het beschikbare dossier en ambulant onderzoek. Indien het NIPF tot

¹ Uitspraak RSJ 13 juli 2017: 16/4060/GA en 16/4062/GA

² Murrayarrest: EHRM 26 april 2016 (Murray vs. Nederland) nr. 10511/11

het oordeel komt dat nadere observatie in het Pieter Baan Centrum (PBC) noodzakelijk is, dient de directeur zich te wenden tot de Selectiefunctionaris. De Regeling selectie, plaatsing en overplaatsing van gedetineerden³ is aangepast om plaatsing in het PBC mogelijk te maken, ook in het kader van de advisering van het Adviescollege Levenslanggestraften. De levenslanggestrafte kan zowel het onderzoek, als een behandeling weigeren. DII heeft wel een inspanningsverplichting tot onderzoeken en evt. behandeling aanbieden.

Zelfredzaamheid

De verantwoordelijkheid en het initiatief voor het invulling geven aan de detentie ligt primair bij de gedetineerde. Hij kan hier door zijn mentor en/of casemanager in worden ondersteund. Vanuit de inrichting wordt de levenslanggestrafte gefaciliteerd bij activiteiten, gestimuleerd tot het nemen van initiatieven en indien nodig wordt behandeling geboden. Uiteraard dient de gedetineerde zich wel aan de huisregels te houden. Ook kan het zijn dat de gebouwelijke omstandigheden of het aanbod aan activiteiten van een inrichting beperkingen met zich meebrengen. Ook de ontwikkelingen binnen DII wat betreft leefklimaat, zelfredzaamheid en beveiliging op maat, zullen zo zijn weerslag hebben op de omstandigheden van de levenslanggestraften.

Gedurende de detentie, en zeker in de jaren in aanloop naar het toetsmoment van het Adviescollege zal meer en meer de focus komen te liggen op de zelfredzaamheid van de levenslanggestrafte. Het Adviescollege zal toetsen op het gedrag van de gedetineerde (fysiek, mentaal en ontwikkeling) in detentie. Het is aan de inrichting om de levenslanggestrafte een leefklimaat en een programma te bieden, die hem ruimte biedt voor eigen verantwoordelijkheid en zelfredzaamheid.

Dossiervorming

Tegen het einde van 25 jaar detentie, krijgt de vestigingsdirecteur het verzoek van de secretaris van het Adviescollege om het detentiedossier aan te leveren. Het Adviescollege gebruikt dit dossier bij haar taak om te adviseren aan de Staatssecretaris van Veiligheid en Justitie over het al dan niet starten van re-integratieactiviteiten. Het dossier dient inzicht te bieden in het gedrag van de gedetineerde (fysiek, mentaal en ontwikkeling) in detentie en kan voorzien worden van een advies van de vestigingsdirecteur aan het Adviescollege. Het is van belang dat het dossier zowel zicht biedt op dat wat de gedetineerde is aangeboden aan activiteiten en op welke wijze hij hier zijn eigen verantwoordelijkheid in heeft genomen, als op de wijze waarop

de gedetineerde deze activiteiten heeft uitgevoerd. Ook indien de gedetineerde wel aanbod heeft gehad, maar niet deelnam, is dit relevant om op te nemen in het dossier. Het is aan te raden om dit op korte termijn in orde te maken, prioritair voor de levenslanggestraften voor wie binnen afzienbare tijd een verzoek van het Adviescollege zal komen. Daarnaast zal ook voor de levenslanggestraften die nog wat verder van het toetsmoment van 25 jaar detentie af zitten, het dossier tot heden moeten worden samengesteld. Gezien de lange tijd waar het dossier over gaat, is informatie uit archieven opvragen niet uit te sluiten. Op het intranet vindt u een richtlijn voor het samenstellen van het dossier.

Adviescollege levenslanggestraften

Na 25 jaar detentie (die start op het moment van aanvang van de voorlopige hechtenis) zal het Adviescollege levenslanggestraften adviseren. Het Adviescollege Levenslanggestraften is per 1 juni 2017 ingesteld onder voorzitterschap van mevr. Mr. H.W. Samson-Geerlings⁴. De overige leden zijn twee juristen, een psychiater, een psycholoog en een lid afkomstig uit de wetenschap, met specifieke expertise op het gebied van de positie en de belangen van slachtoffers en nabestaanden. Het Adviescollege heeft tot taak de Staatssecretaris te adviseren over het aanbieden van re-integratieactiviteiten voor een levenslanggestrafte, voor welke activiteiten een levenslanggestrafte in aanmerking komt, waaronder mogelijk verlof, en de Staatssecretaris te informeren over de voortgang van resocialisatie- en re-integratieactiviteiten, ook in het kader van een gratieprocedure.

Het Adviescollege hanteert de volgende criteria:

- Het recidiverisico;
- De delictgevaarlijkheid;
- Het gedrag en de ontwikkeling van de levenslanggestrafte gedurende zijn detentie;
- De impact op de slachtoffers en nabestaanden.

Ten behoeve van inzicht in deze criteria bij de individuele levenslanggestrafte, verzoekt de secretaris van het Adviescollege aan de Selectiefunctionaris om de levenslanggestrafte uiterlijk zes maanden voorafgaand aan het adviesmoment (dus uiterlijk na 24,5 jaar detentie) tijdelijk over te plaatsen naar het PBC. Het PBC zal op basis van onderzoek en observatie adviseren over de delictgevaarlijkheid en de persoonlijkheidsontwikkeling van de levenslanggestrafte. De reclassering adviseert over het recidiverisico. Slachtofferhulp Nederland voert een slachtoffer-

³ <http://wetten.overheid.nl/BWBR0011558/2017-09-01>

⁴ <http://wetten.overheid.nl/BWBR0038779/2017-07-01>

en nabestaandenonderzoek uit. Al deze onderzoeken betreft het Adviescollege, tezamen met het detentiedossier, in zijn advies over de vraag of een levenslanggestrafte re-integratieactiviteiten kan worden aangeboden. Daarnaast kan het Adviescollege mensen horen, zoals de levenslanggestrafte zelf, de directeur van de inrichting, de slachtoffers en nabestaanden en eventuele andere experts. Een positief advies bevat elementen als advies over een zinvolle dagbesteding, over verlof en voorwaarden en over activiteiten/behandeling gericht op het verminderen van recidiverisico's.

Na advies van het Adviescollege neemt de Staatssecretaris van Veiligheid en Justitie het besluit over het mogelijk starten van re-integratieactiviteiten. Indien dit besluit inhoudt dat er niet gestart zal worden met re-integratieactiviteiten, dan wordt de detentie voortgezet, zoals in de eerste 25 jaar. Het Adviescollege bepaalt per individuele zaak wanneer vervolgoetsing plaats zal vinden.

Het Adviescollege heeft te allen tijde toegang tot de penitentiaire inrichting om haar werkzaamheden uit te voeren, conform het Instellingsbesluit. Ook kan de directeur van de inrichting worden gehoord teneinde de mogelijkheden van het dagprogramma te onderzoeken.

Re-integratiefase

Indien de Staatssecretaris besluit dat aan een levenslanggestrafte re-integratieactiviteiten kunnen worden aangeboden, stelt de directeur van de inrichting in overleg met de levenslanggestrafte, op basis van de inhoud van het besluit en het advies van het Adviescollege een re-integratieplan vast. Het doel van het re-integratieplan is dat de levenslanggestrafte zich voorbereidt op een eventuele terugkeer in de samenleving. De inhoud van het re-integratieplan is persoonsgericht. Er wordt op maat gekeken naar wat er nodig is in het individuele geval. Het type activiteiten, het tempo van deze activiteiten en of er sprake is van verlof, kan per individu verschillen. Ook kan het zijn dat de intramurale omstandigheden in de inrichting van invloed zijn op de inhoud van het re-integratieplan. De re-integratiefase bestaat uit een voorbereiding en uitvoering van een zinvolle/gestructureerde (mogelijk extramurale) dagbesteding, zoals arbeid of onderwijs. Er kan sprake zijn van (on)begeleide verlopen en de bijbehorende voorwaarden. Verder wordt in de re-integratiefase aandacht besteed aan het regelen van zaken op de vijf basisvoorwaarden (werk en inkomen, onderdak, ID-bewijs, schulden en een zorgverzekering). Wanneer aan de veranderde maatschappij hoort hier ook bij, zoals een andere manier van financiën organiseren, reizen, communicatie,

internet, etc. Ook is het van belang dat een gedetineerde investeert in zijn (evt. nieuw op te bouwen) netwerk en vrije tijdsbesteding. De gedetineerde kan deelnemen aan trainingen die daarbij ondersteunen, indien dit past in het traject. Tenslotte kan geadviseerd zijn dat behandeling of gedragsinterventies noodzakelijk zijn. Ook dit wordt opgenomen in het re-integratieplan. In de fase van het re-integratietraject wordt een nog groter beroep gedaan op de zelfredzaamheid en zelfontplooiing van de levenslanggestrafte en wordt van de levenslanggestrafte verwacht dat hij initiatief toont. Tijdens de re-integratiefase kan ook de reclassering betrokken worden.


Het verloop van de re-integratiefase is afhankelijk van de specifieke persoonlijke omstandigheden en het gedrag van de gedetineerde. Dit wordt gemonitord en geëvalueerd en hiervan wordt een voortgangsrapportage bijgehouden. Zowel de selectiefunctionaris als het Adviescollege levenslanggestraften ontvangt de voortgangsrapportages.

Indien verlof een onderdeel van het besluit is, wordt op verzoek van de levenslanggestrafte verlof aangevraagd bij de Divisie Individuele Zaken (DIZ). De Regeling tijdelijk verblijf buiten de inrichting (Rtvi) is aangepast met een apart hoofdstuk voor re-integratieverlof voor levenslanggestraften⁵. In het re-integratieplan wordt opgenomen welke verlofdoelen de levenslanggestrafte heeft, welke frequentie nodig om de re-integratiedoelen te behalen en onder welke voorwaarden het verlof plaats kan hebben. Deze elementen zijn onderdeel van de verlofaanvraag. Gedurende het eerste jaar wordt re-integratieverlof verleend onder bewaking en begeleiding. Op grond van het gedrag van de levenslanggestrafte kan worden besloten gedurende het tweede jaar onbegeleid verlof toe te kennen. Het verlof vindt altijd plaats onder elektronisch toezicht en is altijd eendaags.

De directeur van de inrichting kan gedurende de re-integratiefase het Adviescollege vragen om advies over de toekenning van re-integratieverlof aan een levenslanggestrafte.

Voorafgaand aan een aanvraag van verlof worden de wensen en behoeften van slachtoffers en nabestaanden, die dat wensen, in kaart gebracht en meegewogen. De casemanager legt hiervoor contact met het Informatiepunt Detentieverloop (IDV) van het Openbaar Ministerie (OM). De uitkomst hiervan wordt verwerkt in het verlofverzoek, bijv. bij het stellen van bijzondere voorwaarden. Ook indien sprake is van een nog openstaande verplichting tot het betalen van een schadevergoeding aan de slachtoffers en/of nabestaanden, kan het overwogen worden dit

⁵ <http://wetten.overheid.nl/BWBR0010171/2017-09-01>



op te nemen in de voorwaarden. Nadat de beslissing over het verlop is genomen, informeert de casemanager het IDV over de beslissing. Het IDV informeert de slachtoffers en nabestaanden over de verlopvoorwaarden, de start van het verlop van de gedetineerde en mogelijk de frequentie. Dit proces verloopt niet anders dan bij andere gedetineerden die zeer ernstige misdrijven hebben gepleegd en verdient, gezien de grote impact die de straf in combinatie met verlop heeft op de slachtoffers en nabestaanden als ook de samenleving, uiterste zorgvuldigheid.

Herbeoordeling van de levenslange gevangenisstraf

Uiterlijk 2 jaar nadat het Adviescollege haar eerste advies heeft uitgebracht, dus 27 jaar na aanvang van de detentie wordt op grond van de Gratiwet de mogelijkheid tot gratieverlening beoordeeld. In deze procedure wordt de vraag beantwoord of zich dusdanige veranderingen aan de zijde van de levenslanggestrafte hebben voltrokken en zodanige vooruitgang is geboekt in zijn resocialisatie en re-integratie, dat met de voortzetting van de levenslange gevangenisstraf geen strafrechtelijk doel meer wordt gediend. Deze procedure wordt uitgevoerd door de Dienst Justis. De penitentiaire inrichting levert indien nodig de voortgangsrapportage aan een of beide adviserende partijen, OM en ZM. Het gratieverzoek kan worden afgewezen of toegewezen met voorwaarden. Gedurende de gratieprocedure loopt de re-integratiefase door. Dit laat onverlet dat een levenslanggestrafte op een eigen te kiezen moment een gratieverzoek kan indienen, welke op dat moment op de merites wordt beoordeeld.

Dit informatieblad is een publicatie van:
Dienst Justitiële Inrichtingen
Postbus 30132
2500 GC Den Haag

Aan dit informatieblad kunnen geen rechten worden ontleend. DJ aanvaardt geen aansprakelijkheid voor eventuele fouten in dit informatieblad.

© Dienst Justitiële Inrichtingen, september 2017

Expertsessie levenslang Groningen, 7 december 2017

Het doel van de expertsessie is om de mensen die met levenslanggestraften werken te ondersteunen met kennis, nieuwe inzichten/ervaringen en contacten om met de beleidswijzigingen aan de slag te gaan. Daarnaast is het doel om te onderzoeken wat er nodig is om wat er is aan kennis en ervaring te borgen en deze uit te bouwen in de toekomst.

Programma:

09.45 uur	Inloop
10.00 uur	Opening
10.10 uur	Presentatie: wat houdt de beleidswijziging in? <i>Door: 10.2.e, senior beleidsadviseur</i>
11.00 uur	Pauze
11.10 uur	Toelichting Adviescollege levenslanggestraften. <i>Door: 10.2.e, secretaris Adviescollege</i>
11.45 uur	Eerste ronde gesprekstafels. De deelnemers gaan rouleren zodat iedereen kan deelnemen aan de drie verschillende gesprekstafels. <ol style="list-style-type: none">1. Resocialisatieactiviteiten. Gespreksleiders: 10.2.e Is in de fase '25 jaar detentie' gericht op zingeving en persoonlijke ontwikkeling. Bespreken van dilemma's, kansen en uitdagingen.2. Re-integratie. Gespreksleider: 10.2.e Re-integratieactiviteiten bij levenslanggestraften. Bespreken van dilemma's, kansen en uitdagingen.3. Dossiervorming. Gespreksleider: 10.2.e Hoe zorgen we voor goede dossiervorming en een samenhangend verslag van de ontwikkeling levenslanggestraften gedurende de detentie. Zowel terugkijkend als vanaf heden. Bespreken van dilemma's, kansen en uitdagingen.
12.45 uur	Lunch
13.30 uur	Tweede ronde gesprekstafels
14.15 uur	Pauze
14.30 uur	Derde ronde gesprekstafels
15.30 uur	Delen opbrengsten per tafel
15.50 uur	Afsluiting
16.00 uur	Einde bijeenkomst

Expertsessie levenslang Heerhugowaard, 15 december 2017

Het doel van de expertsessie is om de mensen die met levenslanggestraften werken te ondersteunen met kennis, nieuwe inzichten/ervaringen en contacten om met de beleidswijzigingen aan de slag te gaan. Daarnaast is het doel om te onderzoeken wat er nodig is om wat er is aan kennis en ervaring te borgen en deze uit te bouwen in de toekomst.

Programma:

09.45 uur	Inloop
10.00 uur	Opening
10.10 uur	Presentatie: wat houdt de beleidswijziging in?
11.00 uur	Pauze
11.10 uur	Toelichting Adviescollege levenslanggestraften <i>Door Isabelle Cornelis, secretaris Adviescollege levenslanggestraften</i>
11.45 uur	Eerste ronde gesprekstafels. De deelnemers gaan rouleren zodat iedereen kan deelnemen aan de drie verschillende gesprekstafels. <ol style="list-style-type: none">1. Resocialisatieactiviteiten. Gespreksleider: 10.2.e en 10.2.e Is in de fase '25 jaar detentie' gericht op zingeving en persoonlijke ontwikkeling. Bespreken van dilemma's, kansen en uitdagingen.2. Re-integratie. Gespreksleider: 10.2.e en 10.2.e Re-integratieactiviteiten bij levenslanggestraften. Bespreken van dilemma's, kansen en uitdagingen.3. Dossiervorming. Gespreksleider: 10.2.e Hoe zorgen we voor goede dossiervorming en een samenhangend verslag van de ontwikkeling levenslanggestraften gedurende de detentie. Zowel terugkijkend als vanaf heden. Bespreken van dilemma's, kansen en uitdagingen.
12.45 uur	Lunch
13.30 uur	Tweede ronde gesprekstafels
14.15 uur	Pauze
14.30 uur	Derde ronde gesprekstafels
15.30 uur	Delen opbrengsten per tafel
15.50 uur	Afsluiting
16.00 uur	Einde bijeenkomst

**Expertsessie levenslang
Rotterdam, 21 december 2017**

Het doel van de expertsessie is om de mensen die met levenslanggestraften werken te ondersteunen met kennis, nieuwe inzichten/ervaringen en contacten om met de beleidswijzigingen aan de slag te gaan. Daarnaast is het doel om te onderzoeken wat er nodig is om wat er is aan kennis en ervaring te borgen en deze uit te bouwen in de toekomst.

Programma:

09.45 uur	Inloop
10.00 uur	Opening
10.10 uur	Presentatie: wat houdt de beleidswijziging in?
11.00 uur	Pauze
11.10 uur	Toelichting Adviescollege levenslanggestraften <i>Door Isabelle Cornelis, secretaris Adviescollege levenslanggestraften</i>
11.45 uur	Eerste ronde gesprekstafels. De deelnemers gaan rouleren zodat iedereen kan deelnemen aan de drie verschillende gesprekstafels. <ol style="list-style-type: none">1. Resocialisatieactiviteiten. Gespreksleider: 10.2.e en 10.2.e Is in de fase '25 jaar detentie' gericht op zingeving en persoonlijke ontwikkeling. Bespreken van dilemma's, kansen en uitdagingen.2. Re-integratie. Gespreksleider: 10.2.e en 10.2.e Re-integratieactiviteiten bij levenslanggestraften. Bespreken van dilemma's, kansen en uitdagingen.3. Dossiervorming. Gespreksleider: 10.2.e en 10.2.e Hoe zorgen we voor goede dossiervorming en een samenhangend verslag van de ontwikkeling levenslanggestraften gedurende de detentie. Zowel terugkijkend als vanaf heden. Bespreken van dilemma's, kansen en uitdagingen.
12.45 uur	Lunch
13.30 uur	Tweede ronde gesprekstafels
14.15 uur	Pauze
14.30 uur	Derde ronde gesprekstafels
15.30 uur	Delen opbrengsten per tafel
15.50 uur	Afsluiting
16.00 uur	Einde bijeenkomst

Richtlijn dossiervorming levenslanggestraften t.b.v. Adviescollege levenslanggestraften, dd. 5 september 2017

Er zijn wijzigingen aangebracht in het beleid t.a.v. de levenslange gevangenisstraf. Er is een Adviescollege levenslanggestraften ingericht, dat zal adviseren aan de Staatssecretaris over het mogelijk starten van re-integratieactiviteiten na 25 detentie. Ter voorbereiding op dit advies, zal het Adviescollege aan DJI verzoeken om het detentiedossier van de levenslanggestrafte. Daarnaast zal het Pieter Baan Centrum een onderzoek uitvoeren, de reclassering om advies worden gevraagd en zal er een slachtoffer/nabestaandenonderzoek worden uitgevoerd. Het Adviescollege zal vervolgens een de hand van de volgende criteria toetsen of en zo ja op welke wijze de levenslanggestrafte in aanmerking komt voor re-integratieactiviteiten:

- Delictgevaarlijkheid
- Recidiverisico
- Gedrag in detentie (fysiek, mentaal en ontwikkeling in gedrag) gedurende de voorgaande 25 jaar
- Impact op slachtoffers en nabestaanden

Het penitentiair dossier is met name bedoeld zijn voor het derde criterium. Het detentiedossier dient inzicht te bieden in het gedrag van de gedetineerde (fysiek, mentaal en ontwikkeling) in detentie en kan voorzien worden van een advies van de vestigingsdirecteur aan het Adviescollege. Het is van belang dat het dossier zowel zicht biedt op dat wat de gedetineerde is aangeboden aan activiteiten, op welke wijze hij hier zijn eigen verantwoordelijkheid in heeft genomen en de wijze waarop de gedetineerde deze activiteiten heeft uitgevoerd. Ook indien de gedetineerde wel aanbod heeft gehad, maar niet deelnam, is dit relevant om op te nemen in het dossier.

Toelichting inhoud penitentiair dossier¹

	Inhoud dossier	Evt. toelichting
a)	Een overzicht van de periodes en inrichtingen van verblijf	<i>Bron is selectieadvies</i>
b)	Selectie- en plaatsingsvoorstellen	<i>Bron is selectieadvies. Indien hierbij sprake is van bijzondere plaatsingen (denk aan BPG, PPC) dient dit aangevuld te worden met een toelichting op het verblijf van de gedetineerde op deze afdeling</i>
c)	Registratiekaarten ²	<i>De meest recente registratiekaart is van belang voor het dossier t.b.v. het Adviescollege. Denk er aan dat dit werkelijk een recent exemplaar is.</i>
d)	Een eindrapportage van de inrichting bij invrijheidstelling van de gedetineerde dan wel een eindrapportage van het penitentiair programma bij invrijheidsstelling vanuit het penitentiair programma van de deelnemer daaraan	<i>Voor de levenslanggestrafte kan dit vertaald worden naar de voortgangsrapportage van de re-integratiefase, totdat er sprake is van een invrijheidsstelling.</i>
e)	Een kopie van een selectieadvies onderscheidenlijk een overplaatsingsvoorstel onderscheidenlijk een voorstel tot deelname aan een penitentiair programma of de beëindiging	<i>Controleer of b) hieraan voldoet.</i>

¹ Conform de Penitentiaire Maatregel (art. 36 en 37 PM).

² Na implementatie van een aantal trajecten die in het kader van het USB-programma worden uitgevoerd veranderen een aantal bestaande afspraken:

- De registratiekaart wordt vervangen door een 'Last tot tenuitvoerlegging vrijheidsbenemende sancties'. De 'Last tot tenuitvoerlegging' wordt opgesteld door het CJIB-AICE.
- Een (extract-)vonnis/arrest wordt, afhankelijk van uitkomsten van de USB-architectuuropdracht beschikbaar gesteld in de strafrechtketen. Mogelijk kan het Adviescollege levenslanggestraften dan rechtstreeks het vonnis/arrest betrekken.
- Het CJIB-AICE beschikt over informatie met betrekking tot de vreemdelingenstatus.

	daarvan met de daarbij behorende adviezen	
f)	Belangrijke justitiële documenten, waaronder: <ol style="list-style-type: none"> 1. Extract van het vonnis 2. Formulieren betreffende verlof en de daarop genomen beslissing 3. Verzoeken onderscheidenlijk machtigingen tot plaatsing en overplaatsing en deelname aan een penitentiär programma 4. Gratieverzoeken en de daarop genomen beslissing 5. Verzoeken om strafonderbreking en de daarop genomen beslissing 6. Mededelingen omtrent de voorwaardelijke invrijheidsstelling 	<i>2 t/m 6 indien aan de orde. Indien 4 ontbreekt, dient u dit op te vragen bij de dienst Justis.</i>
g)	Uitslagen van urinecontroles, dan wel een samenvattend overzicht daarvan	
h)	Kopieën van strafrapporten, meldingen bijzondere voorvallen en interne meldingen	<i>Indien aan de orde</i>
i)	Documenten betreffende beklagzaken en beroepszaken	<i>Indien aan de orde</i>
j)	Kopieën van correspondentie van de inrichting over de gedetineerde	<i>Indien aan de orde</i>
k)	Een kopie van het intakeformulier per inrichting van verblijf	
l)	Samenvattingen van periodieke besprekingen over de gedetineerde in inrichtingsoverleggen	<p><i>De laatste versie van het D&R plan bevat ook alle eerdere D&R plannen. Ook de voorlopers van dergelijke rapportage moeten hier worden opgenomen. Het is van belang dat hierin voldoende informatie is te vinden over:</i></p> <ul style="list-style-type: none"> - <i>De arbeid, het onderwijs, de training(en) of dagbesteding die de gedetineerde volgt en/of heeft gevolgd en op welke wijze hij dit doet/heeft gedaan gedurende de detentie.</i> - <i>Of en zo ja op welke wijze de gedetineerde contact onderhoudt met zijn sociaal netwerk of anderszins contacten buiten de inrichting en uit wie dit netwerk bestaat (kan bijv. ook gaan om vrijwilligers)</i> - <i>Of er bijzonderheden zijn wat betreft de financiën van de gedetineerde, of er (nog) sprake is van schulden en zo ja welke afspraken hierover gemaakt zijn en of de gedetineerde zich hier aan houdt.</i> - <i>Of en zo ja op welke wijze de gedetineerde zich inzet voor herstel richting slachtoffers/nabestaande en richting de maatschappij.</i> - <i>Op welke wijze de gedetineerde contact heeft met personeel en medegedetineerden in de inrichting en hoe dat contact verloopt</i> - <i>Alle promotie- en degradatiebeslissingen</i> <p><i>Ter overweging: indien de gedetineerde contact heeft met de geestelijke verzorging kan hen om een bijdrage (rekening houdend met de aard van de relatie en de mate van privacy) gevraagd worden.</i></p>
	Onderstaand behoort niet tot het detentiedossier, maar moet conform ketenwerkproces wel aangeleverd te worden:	
	Informatie over de vreemdelingenstatus.	<i>Zie voetnoot 2, laatste bullit.</i>
	Advies detentie(on)geschiktheid	<i>Indien het PMO het noodzakelijk acht dat de rapportage van DJI wordt aangevuld met een advies detentie(on)geschiktheid, wordt DJI-IMA verzocht om een advies detentie(on)geschiktheid op te stellen.</i>


MT- Divisie Individuele Zaken

oplegnota

Datum overleg:	Donderdag 21 februari 2019
Onderwerp:	Werkafspraken t.b.v. ambulant PJ-onderzoek levenslanggestraften
Ingebracht door:	10.2.e
Concipiënt:	10.2.e
Benodigde tijd:	15 minuten
Beeldvorming / oordeelsvorming / besluitvorming:	Beeldvorming en besluitvorming

Beknopte weergave inhoud

Korte inhoud stuk:	Als gevolg van jurisprudentie (Europees Hof voor de Rechten van de Mens) moet tijdens de tenuitvoerlegging van de levenslange gevangenisstraf bij iedere levenslanggestrafte PJ-onderzoek worden uitgevoerd. Omdat dit om zeer kleine aantallen gaat met een hoge (politieke) gevoeligheid en verwachte complexiteit, is het wenselijk als centraal (HK) regie wordt genomen op het proces. Hiervoor zijn werkafspraken gemaakt tussen DIZ, GW en NIFP. Dit leidt tot enkele taken voor DIZ. Daarbij gaat het om een inhaalslag van het grootste deel van de op dit moment onherroepelijk veroordeelde levenslanggestraften (28) en daarna structureel om enkele cases per jaar. U wordt geadviseerd hier mee in te stemmen.
Bespreekpunt(en):	<ul style="list-style-type: none"> - Werkafspraken tbv PJ-onderzoek levenslanggestraften en rol DIZ - Rol DIZ bij gevolg geven aan de uitkomsten van de PJ-onderzoeken tijdens de tenuitvoerlegging.
Gevraagde beslissing(en):	<ol style="list-style-type: none"> 1) In te stemmen met de werkafspraken DIZ-NIFP-GW 2) Waaronder het opvragen van het eindprocesverbaal en het volledige vonnis t.b.v. het PJ-onderzoek 3) De secretarisrol te vervullen voor een landelijk zorgoverleg levenslanggestraften
Financiële, juridische, personele en politieke consequenties:	<u>Financieel</u> : het betreft nieuwe werkzaamheden voor alle partijen en daarmee ook meerwerk voor DIZ. Aangezien meerwerk was voorzien is bij het bestuursdepartement een claim ingediend t.b.v. het meerwerk dat de beleidswijzigingen t.a.v. de levenslange gevangenisstraf

	<p>met zich mee zouden brengen. Deze claim is grotendeels afgewezen. Alleen de kosten van de PJ-onderzoeken (facturen van NIFP voor DJI) in de inhaalslag worden gefinancierd. De overige kosten moest DJI uit bestaande middelen financieren.</p> <p><u>Juridisch</u>: Indien DJI de PJ-onderzoeken niet gaat uitvoeren, is ten eerste te verwachten dat hier kort gedingen door levenslanggestraften over worden ingediend. Ten tweede is het risico dat OM en ZM bij nieuwe strafzaken kunnen heroverwegen om levenslang te eisen/op te leggen, omdat de tenuitvoerlegging onvoldoende voldoet aan de eisen vanuit het Europees Verdrag voor de Rechten van de Mens. Dit voorbehoud is door zowel het Gerechtshof als de Hoge Raad reeds gemaakt.</p> <p><u>Personeel</u>: Inschatting van de verwachte inzet/duur/tijd t.a.v. beslispoint 1 en 2 is ca. 2 uur per case, afhankelijk van hoe soepel het opvragen van het eindprocesverbaal verloopt. Voor de inhaalslag gaat dit dus om 56 uur verspreid over ruim een jaar tijd. Structureel is de extra tijd slechts marginaal. Inschatting van de verwachte inzet/duur/tijd t.a.v. beslispoint 3 is per overleg ca. 15 uur voor de senior selectiefunctionaris (6x15= 90 uur per jaar) en 6 uur voor de psychiatrisch adviseur (36 uur per jaar) gedurende de eerste 2 jaar. Structurele inzet afhankelijk van de noodzaak tot monitoring en de hoeveelheid cases, waarvoor dat geldt.</p> <p><u>Politieke consequenties</u>: M.n. via de juridische consequenties. 11.1 [REDACTED] [REDACTED] [REDACTED] [REDACTED] [REDACTED]</p> <p>De politieke en juridische risico's zijn naar verwachting groter, indien de regie op dit proces decentraal bij de inrichtingen wordt belegd. De risico's lijken goed te managen indien de regie op dit proces centraal op het HK worden belegd.</p>
--	--

Afstemming en resultaat overleg / advies

Afgestemd met:	<p>Binnen DIZ is het memo afgestemd met 10.2.e [REDACTED] en 10.2.e [REDACTED] en op verzoek van 10.2.e [REDACTED] geagendeerd in het MT.</p> <p>De strekking van het gehele memo en het advies is afgestemd met 10.2.e [REDACTED] (GW) en 10.2.e [REDACTED] (JZ) en de advisering wordt door hen ondersteund.</p> <p>De werkafspraken uit beslispoint 1 zijn gezamenlijk opgesteld met 10.2.e [REDACTED] (hoofd rapportage NIFP) en 10.2.e [REDACTED] en afgestemd met een hoofd D&R en plv VD. De werkafspraken DIZ/NIFP/GW zijn reeds geakkordeerd in de MT's GW/VB en NIFP.</p>
Opmerkingen:	<p>10.2.e [REDACTED] heeft n.a.v. het memo vervolgvragen gesteld over de verwachte inzet/duur/tijd. De beantwoording is verwerkt in dit oplegmemorandum.</p>

Vervolprocedure

Communicatie:	Na besluitvorming.
Medium:	<ul style="list-style-type: none"> Werkoverleg
Concepttekst:	

Landelijk overleg zorg levenslanggestraften

1. *Waarom landelijk overleg?*

Bij de beleidswijziging levenslange gevangenisstraf (instelling Adviescollege Levenslanggestraften) is ook doorgevoerd dat iedere levenslangstrafte ca. 1 jaar nadat het vonnis onherroepelijk is geworden, ambulant zal worden onderzocht door het NIFP. De hoofdvraag van het onderzoek is *“of er sprake is van een stoornis in relatie tot het delict, die maakt dat het recidivegevaar hoog blijft”*.

Het ambulante onderzoek zal in opdracht van de Vestigingsdirecteur worden uitgevoerd. De uitkomsten en adviezen van het onderzoek biedt het Psycho Medisch Overleg (in een PI) of een behandelteam (in een PPC) richting om een plan te maken voor een behandeling gericht op het verminderen van de recidiverisico's en evt. behandeling te bieden. Dit is niet de core business van veel inrichtingen, waarbij de zorg 'Prison Mental Health' biedt. In veel gevallen is de verwachting dat er een hoge complexiteit is bij de problematiek en de benodigde behandeling, dus is de behoefte geuit voor een vorm van ondersteuning/advisering met expertise op het gebied van behandeling gericht op recidiverisico's voor de zorgprofessionals in de inrichtingen. Tevens is de tenuitvoerlegging van de straf bij de levenslanggestraften zeer politiek en maatschappelijk gevoelig. Tenslotte zitten de levenslanggestraften verspreid over vele inrichtingen en is gezien de complexiteit en gevoeligheid het van belang om bij te starten behandeltrajecten kennis te hebben van welke trajecten er al lopen. De juridische risico's zijn groot als bij redelijk gelijke problematiek het behandeltraject heel verschillend wordt. Om deze redenen heeft de divisie GW/VB besloten om een landelijk overleg in te richten dat zowel inrichtingen kan adviseren over de behandeltrajecten, alsook de mogelijkheid biedt voor regie vanwege de complexiteit en gevoeligheid van de casuïstiek.

2. *Doel overleg*

De doelen van het overleg zijn:

- Adviseren aan de vestigingsdirecteuren bij het maken van een plan voor de behandeling, o.b.v. de uitkomsten en adviezen van het NIFP onderzoek.
- Adviseren aan de vestigingsdirecteuren bij de processen rondom de totstandkoming van de behandeling gericht op het verminderen van recidiverisico's.
- Bewaken van een eenduidige aanpak bij het maken en uitvoeren van de plannen voor de behandeling gericht op verminderen recidiverisico's voor de levenslanggestraften. Op de inhoud kan er geen eenheid zijn, maar uitsluitend maatwerk passend bij (de problematiek van) de betreffende levenslanggestrafte.
- Monitoren van de uitvoering van de plannen voor de behandeling gericht op het verminderen van recidiverisico's.
- Adviseren aan DIZ en JZ met behandelinhoudelijke onderbouwing t.b.v. de besluitvorming bij (over) plaatsing vanwege de benodigde behandeling gericht op het verminderen van recidiverisico's.
- Adviseren over evt. aanvullende (te ontwikkelen of in te kopen) zorg en behandeling, indien die op dat moment niet binnen detentie wordt geboden.

3. *Scope landelijk overleg*

De scope van het landelijk overleg is de plannen en uitvoering van de zorg en behandeling gericht op het verminderen van de recidiverisico's voor de levenslanggestraften, naar aanleiding van de ambulante NIFP onderzoeken. Eventuele zorg en behandeling die het PMO of het behandelteam nodig acht, die gericht is op de huidige mentale gezondheid van de levenslanggestrafte, losstaand van wat nodig is t.b.v. het verminderen van recidiverisico's valt buiten de scope van dit overleg.

4. Verantwoordelijkheidsverdeling

Het landelijk overleg heeft een adviserende functie. De verantwoordelijkheden veranderen hierdoor niet, maar zijn als volgt:

- De vestigingsdirecteur is en blijft verantwoordelijk voor de tenuitvoerlegging van de levenslange gevangenisstraf en de te bieden zorg en behandeling. De vestigingsdirecteur levert 2-maandelijks een stand van zaken aan het landelijk overleg zorg levenslanggestraften over de voortgang van (het plan voor) de behandeling aan de levenslanggestrafte.
- Het PMO (in een PI) of de behandelcoördinator (in een PPC) is verantwoordelijk voor het inhoudelijk vormgeven van een behandelplan voor het te volgen traject bij de betreffende levenslanggestrafte. Indien een indicatiestelling voor (ambulante of klinische) forensische zorg nodig is, draagt het PMO of de behandelcoördinator er zorg voor dat deze wordt aangevraagd.
- Het landelijk overleg zorg levenslanggestraften adviseert aan de vestigingsdirecteur, het PMO/behandelteam over het plan voor een behandeling gericht op recidivebeperking. Het landelijk overleg zorg levenslanggestraften adviseert aan DIZ, indien nodig over de te nemen (over)plaatsingsbesluiten rondom de zorg voor levenslanggestraften.
- DIZ is en blijft verantwoordelijk voor het nemen van plaatsingsbesluiten indien de (forensische) zorg in een andere inrichting of in een PPC geboden dient te worden. Indien nodig kan het Forensisch Plaatsingsloket van DIZ de inrichting ondersteunen bij het vinden van de juiste ambulante forensische zorg.
- Het PMO of de behandelcoördinator, die de behandeling gericht op recidivebeperking biedt aan de levenslanggestrafte is verantwoordelijk voor het bieden van de behandeling.

5. Samenstelling overleg

De samenstelling van dit overleg bestaat uit een aantal vast deelnemers en een aantal facultatieve deelnemers:

Vaste deelnemers:

- Strategisch Management Adviseur divisie GW/VB, 10.2.e (voorzitter)
- Senior selectiefunctionaris met expertise over forensische zorg (secretaris)
- Directeur Zorg en Behandeling PPC
- Psychiatrisch adviseur DIZ, 10.2.e
- Onafhankelijk psychiater/behandelcoördinator vanuit FPC
- Juridisch adviseur

Facultatieve deelnemers uitgenodigd o.b.v. de agenda:

- Vestigingsdirecteur (of diens plaatsvervanger) van de inrichting, van wie een levenslanggestrafte op de agenda staat.
- Regiebehandeling van de levenslanggestrafte, die op de agenda staat.

Verder kan de voorzitter i.o.m. de directeur Zorg en Behandeling deelnemers uitnodigen o.b.v. de agenda en de benodigde expertise.

6. *Werkwijze overleg*

Het overleg zal in eerste instantie 2-maandelijks plaatsvinden. Zodra alle onherroepelijk veroordeelde levenslanggestraften door het NIFP zijn onderzocht en de plannen per casus zijn gemaakt, bepalen de deelnemers van het overleg gezamenlijk of de frequentie kan worden bijgesteld.

- DIZ bepaalt i.o.m. de voorzitter de agenda o.b.v. ingekomen adviezen van het NIFP
- DIZ vraagt bij de vestigingsdirecteuren van de reeds besproken adviezen 2-maandelijks een stand van zaken. Op basis hiervan wordt gemonitord hoe de plannen/afspraken voor of de uitvoering van de behandeling vorderen.
- In het overleg wordt over de nieuwe cases besproken en geadviseerd over de aanpak en de inhoud van een plan voor de behandeling.
- In het overleg wordt op basis van de stand van zaken besloten over welke cases aanvullend advies nodig is.

7. *Indicatiestelling en plaatsing in (forensische zorg)*

Indien forensische zorg nodig is t.b.v. de behandeling voor de levenslanggestrafte, dan zal het PMO of het behandelteam hiervoor de indicatiestelling aanvragen. Dit proces verloopt niet anders, dan anders. In het geval klinische plaatsing nodig is, zal dit zijn in een PPC. De levenslanggestrafte heeft nl. gedurende de eerste 25 jaar van de detentie geen toegang tot re-integratiefase en derhalve kan er geen sprake zijn van verlof. Plaatsing in een FPA of FPK is om die reden niet mogelijk. Indien plaatsing in een FPC noodzakelijk wordt geacht, dan is dat *“niet alleen in geval van detentieongeschiktheid, maar ook in het geval de in het gevangeniswezen beschikbare psychiatrische zorg niet afdoende is voor gedetineerde in verband met zijn psychopathologie dan wel garanties voor een humane tenuitvoerlegging van de opgelegde gevangenisstraf in het licht van die pathologie ontbreken”*¹. Indien hier sprake van lijkt te zijn, dan zal het reguliere proces worden gevolgd van een adviesaanvraag aan de commissie GGG (geestelijk gestoorde gedetineerden), gevolgd door een indicatiestelling forensische zorg. DIZ neemt namens de minister de plaatsingsbeslissing.

8. *Juridische consequenties en rechtspositie*

Het landelijk overleg zorg levenslanggestraften is een adviserend overleg om vestigingsdirecteuren te ondersteunen bij het maken van het plan voor een behandeling en te bewaken dat het proces eenduidig verloopt. De beslissingsbevoegdheden veranderen hierdoor niet en daarmee ook niet de rechtspositie van de gedetineerde.

9. *Monitoring behandeling levenslanggestraften*

¹ Uitspraak RSJ 12 augustus 2015 inzake JS.

Het ambulante onderzoek dat bij 1 jaar na onherroepelijke veroordeling van de levenslange gevangenisstraf wordt uitgevoerd, kan een start zijn voor het vormgeven van een behandeltraject. Gezien de verwachte complexiteit en de politieke en maatschappelijke gevoeligheid is het van belang te monitoren hoe dit traject verloopt en of er aanpassingen nodig zijn. Gedurende dit traject heeft het landelijk overleg een adviserende rol bij de voortgang.

10. Evaluatie landelijk overleg

Het landelijk overleg wordt gestart na akkoord van de MT's GW/VB en DIZ. Het betreft een nieuw overleg, nieuw het proces en nieuwe werkwijze. Daarom zal bij de uitvoering van het overleg in de praktijk moeten blijken of deze scope, doelen, samenstelling en werkwijze van het overleg passen bij de behoefte aan uitwisseling van expertise. In ieder geval zal na 3 bijeenkomsten dit geëvalueerd worden door de deelnemers van het overleg.

Vraagstelling pro Justitia onderzoek levenslang gestraften na onherroepelijk worden vonnis

1. Is de onderzochte lijdende aan een ziekelijke stoornis en/of gebrekkige ontwikkeling van de geestvermogens en zo ja, hoe is deze in diagnostische zin te omschrijven?
2. Wat kunt u zeggen over de hierboven beschreven ziekelijke stoornis en/of gebrekkige ontwikkeling van de geestvermogens in relatie tot de aan het vonnis tot levenslang ten grondslag liggende feiten?
 - A. Zijn er aspecten van de hierboven beschreven ziekelijke stoornis en/of gebrekkige ontwikkeling van de geestvermogens waardoor het recidiverisico (buiten de detentiesituatie) als verhoogd moet worden ingeschat en zo ja, welke?
 - B. Welke beschermende functies in de persoonlijkheid of het functioneren van de onderzochte kunnen hierbij in ogenschouw worden genomen?
 - C. Welke contextuele, situatieve factoren of andere condities kunnen hierbij in ogenschouw worden genomen?
3. Hoe is de gemotiveerde inschatting van de kans op herhaling van soortgelijke strafbare feiten als waarvoor onderzochte de levenslange gevangenisstraf kreeg opgelegd?
4. Zijn er volgens uw professionele standaard dan wel richtlijn interventies binnen detentie mogelijk, die kunnen bijdragen aan het verminderen van het recidiverisico en zo ja, welke en zo ja, wat is de geschatte duur van de benodigde interventies?
5. Indien er interventies nodig zijn, wanneer zouden deze interventies¹ een aanvang kunnen hebben, rekening houdend met de nog resterende duur van de levenslange gevangenisstraf in relatie tot het mogelijke moment dat besloten wordt dat betrokken levenslanggestrafte wordt toegelaten tot de re-integratiefase².

¹ Ook is het mogelijk verschillende interventies van verschillende tijdspaden (en ingeschatte duur) te schetsen en zo over een traject te adviseren.

² Bij de levenslange gevangenisstraf zal niet eerder dan na 25 jaar detentie worden overwogen of er sprake kan zijn van re-integratieactiviteiten waaronder mogelijk verlof, gericht op een mogelijke terugkeer naar de samenleving.



Hoofdkantoor

Divisie GW/VB

Contactpersoon

10.2.e

Datum

8 oktober 2018

verslag

MT GW/VB

Omschrijving	MT GW VB
Vergaderdatum en -tijd	5 oktober 2018, 9.00-11.00 uur
Vergaderplaats	N36-05 Flevolandzaal
Aanwezig	Monique Schippers, 10.2.e 10.2.e 10.2.e
Afwezig	10.2.e
Kopie aan	Secretariaat GW/VB en leden divisie-overleg

1. buiten verzoek

-

2. buiten verzoek

buiten verzoek

3. Terugkoppelingen

buiten verzoek

buiten verzoek

buiten verzoek

4. buiten verzoek

-

5. buiten verzoek

buiten verzoek

buiten verzoek

Hoofdkantoor

Divisie GW VB

Datum

8 oktober 2018

6. buiten verzoek

buiten verzoek

7. buiten verzoek

buiten verzoek

buiten verzoek

buiten verzoek

8. buiten verzoek

buiten verzoek

9. buiten verzoek

buiten verzoek

10. buiten verzoek

buiten verzoek

11. buiten verzoek

buiten verzoek

12. Beleid t.a.v. de levenslange gevangenisstraf

10.2.e sluit aan en geeft een korte toelichting. Het MT stemt in met de vraagstelling voor het ambulante NIFP onderzoek naar de levenslanggestraften bij 1 jaar onherroepelijk. Het MT wil dat het budget dat DSJ levert (ca. 250k) om de inhaalslag uit te voeren GW-budget wordt. Ook structureel, waarbij het om ca. 2 á 3 onderzoeken per jaar gaat (ca 16k tot 32k). Daarnaast geeft het MT aan dat uit het advies moet blijken wat iemand aan behandeling nodig heeft. Er dient niet in te staan waar iemand geplaatst moet worden. I.v.m. de politieke gevoeligheid en de consistentie wil het MT dat het een coördinerende rol krijgt. 10.2.e werken dit verder uit. Voor de dossiervorming zal ook een jurist erbij betrokken worden.

Hoofdkantoor

Divisie GW VB

Datum

8 oktober 2018

13. buiten verzoek

buiten verzoek

Werkafspraken pro Justitia onderzoek bij levenslanggestraften

Bij alle levenslanggestraften dient ca. 1 jaar nadat het vonnis onherroepelijk is geworden, een ambulant psychiatrisch en psychologisch (multidisciplinair) onderzoek worden uitgevoerd. Het doel van het onderzoek is onderzoeken of er sprake is van een stoornis in relatie tot het delict, die maakt dat het recidiverisico hoog blijft gedurende de detentie, indien geen behandeling plaats vindt.

- 1) De backoffice van de inrichting informeert DIZ dat er een levenslange gevangenisstraf is opgelegd bij een gedetineerde.
- 2) DIZ informeert de inrichtingsdirecteur (format brief 1) en via deze de levenslanggestrafte (format brief 2) ca. 11 maanden nadat de straf onherroepelijk is geworden, dat het ambulant psychiatrisch psychologisch onderzoek door het NIFP zal worden opgestart. De brieven bevatten uitleg over het doel van het onderzoek. De VD wordt geïnformeerd over de standaard vraagstelling voor het onderzoek met daarbij het verzoek om te laten weten of er (vanuit het PMO) aanvullende vragen zijn.
- 3) Nadat de bevestiging is ontvangen dat de gedetineerde meewerkt aan het onderzoek, vraagt DIZ bij de Rechtbank/het Gerechtshof het eindproces verbaal en het originele vonnis op, omdat deze documenten noodzakelijk zijn om tijdens de tenuitvoerlegging ook nader psychiatrisch en psychologisch onderzoek te laten doen. DIZ verzoekt dat deze stukken rechtstreeks naar het NIFP Midden Nederland worden gezonden.
- 4) DIZ stuurt per mail het NIFP (locatie Midden Nederland) een brief (format brief 3) met het verzoek om een ambulant psychiatrisch en psychologisch (dubbel) rapport op te (laten) stellen.
- 5) Het NIFP stelt per mail twee rapporteurs voor aan DIZ, die het ambulante onderzoek gaan uitvoeren.
- 6) DIZ stelt een benoemingsbrief (format brief 4) op t.b.v. de psychiater en psycholoog die het onderzoek bij de betreffende levenslanggestrafte gaan uitvoeren en voert deze in via JD Online.
- 7) De rapporteurs ontvangen via het NIFP Midden-Nederland de volgende stukken:
 - a. UJD
 - b. Reclasseringsrapporten
 - c. Eerdere Pro Justitiarapportages
- 8) Het NIFP vraagt bij de inrichting toegang tot het detentiedossier.
- 9) De psychiater en psycholoog voeren het ambulante onderzoek uit. De inrichting geeft hen toegang tot de gedetineerde.
- 10) De rapporteur vraagt de gedetineerde toestemming om bij het PMO informatie op te vragen.
- 11) De rapporteurs overleggen onderling.
- 12) Het NIFP levert het eindrapport aan via JD Online.
- 13) DIZ ontvangt een melding dat het rapport in JD Online staat.
- 14) DIZ informeert de vestigingsdirecteur en de backoffice dat het rapport klaar staat in JD Online.
- 15) De vestigingsdirecteur verstrekt het rapport aan het PMO.
- 16) De rapporteurs factureren voor hun werkzaamheden aan DIZ.
- 17) DIZ controleert en akkordeert de factuur (conform het proces bij tbs verlengingen).

Bijlagen

Format brief 1: Brief van DIZ aan inrichtingdirecteur met attendering dat NIFP-onderzoek naar gedetineerde X gaat komen en toelichting op wat en waarom van het onderzoek. Tevens uitleg van taken van inrichting daarbij.

Format brief 2: Brief van DIZ aan gedetineerde X met attendering dat NIFP-onderzoek gaat komen en toelichting op wat en waarom van het onderzoek. (verzending via inrichtingsdirecteur)

Format brief 3: Brief van DIZ aan NIFP met verzoek ambulant psychiatrisch en psychologisch onderzoek te starten bij gedetineerde X.

Format brief 4: Brief van DIZ aan NIFP met benoeming van psychiater Y en psycholoog Z t.b.v. het onderzoek naar gedetineerde X.



> Retouradres Postbus 30132 2500 GC Den Haag

XX

Divisie Individuele Zaken

Doorplaatsing

Turfmarkt 147
2511 DP Den Haag
Postbus 30132
2500 GC Den Haag
www.dji.nl

Contactpersoon

10.2.e

T (+31) 088 0725 678

Datum

Ons kenmerk SKN

x

*Bij beantwoording de datum
en ons kenmerk vermelden.
Wilt u slechts één zaak in uw
brief behandelen.*

Onderwerp Pro Justitia onderzoek levenslanggestraften
Naam, geb. XXX

Geachte heer,

Met deze brief informeer ik u dat Nederlands Instituut voor Forensische Psychiatrie en Psychologie (NIFP), met uw instemming, een ambulant multidisciplinair onderzoek zal laten uitvoeren naar aanleiding van de u opgelegde levenslange gevangenisstraf. Dit onderzoek is een gevolg van jurisprudentie van het Europese Hof voor de Rechten van de Mens, in het bijzonder het zogenaamde Murray-arrest. Op de (penitentiare) autoriteiten rust een positieve verplichting om adequate medische zorg te bieden aan gedetineerden. Dat kan eveneens betrekking hebben op psychiatrische zorg aan levenslanggestraften. Doel is te onderzoeken of er sprake is van een stoornis en een recidiverisico dat hoog blijft gedurende de detentie, als er geen behandeling plaats vindt. Daarbij moet in beeld worden gebracht wat de kansen van een succesvolle behandeling zijn.

Mocht uit het onderzoek bij u blijken dat er inderdaad sprake is van een stoornis en een (hoog) recidiverisico dan zal bekeken worden of behandeling bij u mogelijk en succesvol kan zijn en zo ja welke behandeling en wanneer. Dit zal ook met u worden besproken. Op deze wijze kunt u tijdens uw detentietijd zo optimaal mogelijk werken aan het verkleinen van uw recidiverisico.

In een later stadium, 25 jaar vanaf het moment dat u in verzekering bent gesteld voor het strafbare feit waarvoor de levenslange gevangenisstraf is opgelegd, wordt op basis van het advies van Adviescollege levenslanggestraften door de minister besloten of u in aanmerking komt voor de re-integratiefase. Een onderdeel van dit besluitvormingsproces is een onderzoek door het Pieter Baancentrum naar het risico op recidive en delictgevaarlijkheid. Alle tijdens uw detentie uitgevoerde onderzoeken en de ontwikkelingen in gedrag en persoonlijkheid die u gedurende de detentie heeft doorgemaakt worden door het Adviescollege levenslanggestraften meegenomen in het advies aan de minister.

U bent niet verplicht om mee te werken aan dit onderzoek. Indien u besluit niet aan dit onderzoek deel te nemen dan verzoek ik u (of uw advocaat) dit schriftelijk kenbaar te maken aan de directeur van de inrichting. De door u ondertekende verklaring wordt opgeslagen in uw detentiedossier.

Indien u besluit mee te werken aan het onderzoek uitgevoerd door het NIFP, wordt de rechtbank of het gerechtshof gevraagd het eindprocesverbaal uit uw strafdossier door te geleiden naar het NIFP. Ook heeft het NIFP inzage nodig in uw detentiedossier om informatie te verkrijgen over uw gedrag en functioneren in de inrichting. Deze stukken zijn noodzakelijk voor het uit te voeren onderzoek.

Ik vertrouw erop u hiermee voldoende te hebben geïnformeerd.

Hoogachtend,

de Minister voor Rechtsbescherming,
namens deze i.o.,

10.2.e



A.J.F.M. Warffemius
Divisiedirecteur Individuele Zaken

PRO JUSTITIA
l e v e n s l a n g g e s t r a f t e n

betreffende

de heer/mevrouw

Voornamen TUSSENVOEGSEL(S) ACHTERNAAM

geboren : dag maand jaar
te : plaats, land
gedetineerd te : naam PI, straat nr, postcode, plaats
parketnummer : xx.xxxxxx.xx
opdrachtgever : naam, functie
PI : naam, plaats
deskundige : naam, psycholoog
datum : dag maand jaar

In opdracht van mr. *[naam]*, Directeur van de PI te *[plaats]*, heeft ondergetekende *[naam]*, psycholoog, geregistreerd in het Nederlands Register voor Gerechtelijk Deskundigen voor het deskundigheidsgebied FPPO strafrecht *[jeugd/volwassenen]*, onder nummer NRGD.xxxx.yy, na inzage van de gerechtelijke stukken een psychologisch onderzoek ingesteld omtrent de persoon van:

de heer/mevrouw

Voornamen VOORVOEGSEL(S) ACHTERNAAM

[de heer/mevrouw]

Voorna(a)m(en) TUSSENVOEGSEL(S) ACHTERNAAM

Geboren op *[dag.maand.jaar]* te *[plaats]*, *[land]*

Gedetineerd zijnde te *[naam PI, plaats, straat]*

Nationaliteit *[nationaliteit]*

Veroordeeld voor:

1. hij/zij op of omstreeks *[tekst vonnis]*.

art. *[xxx]*, wetboek van strafrecht

veroordeeld voor

Het bewezen verklaarde bestaat uit:

1. hij/zij op of omstreeks (tekst veroordeling)

art., wetboek van strafrecht

2.

Vraagstelling

1. Is de onderzochte lijdende aan een ziekelijke stoornis en/of gebrekkige ontwikkeling van de geestvermogens en zo ja, hoe is deze in diagnostische zin te omschrijven?

2. Wat kunt u zeggen over de hierboven beschreven ziekelijke stoornis en/of gebrekkige ontwikkeling van de geestvermogens in relatie tot de aan het vonnis tot levenslang ten grondslag liggende feiten?

A. Zijn er aspecten van de hierboven beschreven ziekelijke stoornis en/of gebrekkige ontwikkeling van de geestvermogens waardoor het recidiverisico (buiten de detentiesituatie) als verhoogd moet worden ingeschat en zo ja, welke?

B. Welke beschermende functies in de persoonlijkheid of het functioneren van de onderzochte kunnen hierbij in ogenschouw worden genomen?

C. Welke contextuele, situatieve factoren of andere condities kunnen hierbij in ogenschouw worden genomen?

3. Hoe is de gemotiveerde inschatting van de kans op herhaling van strafbare feiten?

4. Zijn er volgens uw professionele standaard dan wel richtlijn interventies binnen detentie mogelijk, die kunnen bijdragen aan het verminderen van het recidiverisico en zo ja, welke en zo ja, wat is de geschatte duur van de benodigde interventies?

5. Indien er interventies nodig zijn, wanneer zouden deze interventies¹ een aanvang kunnen hebben, rekening houdend met de nog resterende duur van de levenslange gevangenisstraf in relatie tot het mogelijke moment dat besloten wordt dat betrokken levenslanggestrafte wordt toegelaten tot de re-integratiefase².

Beschikbare en geraadpleegde stukken

-
-
-
-

In deze zaak werd tevens een onderzoek gedaan door, psychiater

De bevindingen van het onderzoek zijn neergelegd in het onderstaand

¹ Ook is het mogelijk verschillende interventies van verschillende tijdpaden (en ingeschatte duur) te schetsen en zo over een traject te adviseren.

² Bij de levenslange gevangenisstraf zal niet eerder dan na 25 jaar detentie worden overwogen of er sprake kan zijn van re-integratieactiviteiten waaronder mogelijk verlof, gericht op een mogelijke terugkeer naar de samenleving.

R A P P O R T

1. ONDERZOEKSOPZET

.....

2. RELEVANTE INFORMATIE UIT DE GERECHTELIJKE STUKKEN

.....

3. MEDEWERKING AAN HET ONDERZOEK

.....

4. BIOGRAFISCHE ANAMNESE

informatie van onderzochte

.....

informatie van derden

.....

5. GEZONDHEIDS- EN VERSLAVINGSANAMNESE

relevante somatische aspecten

.....

verslavingsgeschiedenis

.....

relevante aspecten geestelijke gezondheid

.....

6. HOUDING TEN OPZICHTE VAN HET TEN LASTE GELEGDE

.....

7. KLINISCH-PSYCHOLOGISCH ONDERZOEK

.....

8. TESTPSYCHOLOGISCH ONDERZOEK

capaciteiten en functies

.....

persoonlijkheid

.....

9. DIFFERENTIAAL DIAGNOSTISCHE BESCHOUWING

.....

DSM-5 classificatie

10. FORENSISCH PSYCHOLOGISCHE BESCHOUWING

.....

Verband diagnose en delict

.....

Risicoanalyse

.....

Zorgprognose en beïnvloedingsmogelijkheden

.....

Interventieadvies en –condities

.....

11. BEANTWOORDING VAN DE VRAGEN

0. Indien betrokkene weigert onderzocht te worden, tot welke overwe-
gingen van de onderzoeker geeft die weigering aanleiding?

.....

1. Is de onderzochte lijdende aan een ziekelijke stoornis en/of gebrekkige ontwikkeling van de geestvermogens en zo ja, hoe is deze in diagnostische zin te omschrijven?

.....

2. Wat kunt u zeggen over de hierboven beschreven ziekelijke stoornis en/of gebrekkige ontwikkeling van de geestvermogens in relatie tot de aan het vonnis tot levenslang ten grondslag liggende feiten?

.....

A. Zijn er aspecten van de hierboven beschreven ziekelijke stoornis en/of gebrekkige ontwikkeling van de geestvermogens waardoor het recidiverisico (buiten de detentiesituatie) als verhoogd moet worden ingeschat en zo ja, welke?

.....

B. Welke beschermende functies in de persoonlijkheid of het functioneren van de onderzochte kunnen hierbij in ogenschouw worden genomen?

.....

C. Welke contextuele, situatieve factoren of andere condities kunnen hierbij in ogenschouw worden genomen?³

.....

3. Hoe is de gemotiveerde inschatting van de kans op herhaling van strafbare feiten?

³ Denk er hierbij aan dat u expliciet ingaat op motivatie, responsiviteit, leerstijl en vermoedelijke ontwikkeling van de stoornis.

.....

4. Zijn er volgens uw professionele standaard dan wel richtlijn interventies binnen detentie mogelijk, die kunnen bijdragen aan het verminderen van het recidiverisico en zo ja, welke en zo ja, wat is de geschatte duur van de benodigde interventies?

.....

5. Indien er interventies nodig zijn, wanneer zouden deze interventies⁴ een aanvang kunnen hebben, rekening houdend met de nog resterende duur van de levenslange gevangenisstraf in relatie tot het mogelijke moment dat besloten wordt dat betrokken levenslanggestrafte wordt toegelaten tot de re-integratiefase⁵.

.....

12. OVERLEG MEDERAPPORTEUR

.....

13. OVERLEG RECLASSERING

.....

14. BESPREKING MET DE BETROKKENE

⁴ Ook is het mogelijk verschillende interventies van verschillende tijdpaden (en ingeschatte duur) te schetsen en zo over een traject te adviseren.

⁵ Bij de levenslange gevangenisstraf zal niet eerder dan na 25 jaar detentie worden overwogen of er sprake kan zijn van re-integratieactiviteiten waaronder mogelijk verlof, gericht op een mogelijke terugkeer naar de samenleving.

.....

Ondergetekende verklaart bij het onderzoek de door [hem/haar] onderschreven gedragscode voor gerechtelijk deskundigen in acht te hebben genomen en dit verslag naar waarheid, volledig en naar beste inzicht te hebben opgemaakt.

Ondergetekende verklaart niet te zijn afgewezen voor opname in het Nederlands Register voor Gerechtelijk Deskundigen.

Ondergetekende verklaart hierbij dat hij/zij BIG-geregistreerd is onder nummer [xxxxxxxxxxx] en vermeld staat in het register als [discipline].

*[plaats/domicilie, dag.maand.jaar]
[handtekening deskundige]*

[naam, discipline deskundige]

Gebruikte onderzoeksinstrumenten

Psychiatrisch onderzoek

PRO JUSTITIA
l e v e n s l a n g g e s t r a f t e n

betreffende

de heer/mevrouw

Voornamen TUSSENVOEGSEL(S) ACHTERNAAM

geboren : dag maand jaar
te : plaats, land
gedetineerd te : naam PI, straat nr, postcode, plaats
parketnummer : xx.xxxxxx.xx
opdrachtgever : naam, functie
PI : naam, plaats
deskundige : naam, psychiater
datum : dag maand jaar

In opdracht van mr. *[naam]*, Directeur van de PI te *[plaats]*, heeft ondergetekende *[naam]*, psychiater, geregistreerd in het Nederlands Register voor Gerechtelijk Deskundigen voor het deskundigheidsgebied FPPO strafrecht *[jeugd/volwassenen]*, onder nummer NRGD.xxxx.yy, na inzage van de gerechtelijke stukken een psychiatrisch onderzoek ingesteld omtrent de persoon van:

de heer/mevrouw

Voornamen VOORVOEGSEL(S) ACHTERNAAM

[de heer/mevrouw]

Voorna(a)m(en) TUSSENVOEGSEL(S) ACHTERNAAM

Geboren op *[dag.maand.jaar]* te *[plaats]*, *[land]*

Gedetineerd zijnde te *[naam PI, plaats, straat]*

Nationaliteit *[nationaliteit]*

Veroordeeld voor:

1. hij/zij op of omstreeks *[tekst vonnis]*.

art. *[xxx]*, wetboek van strafrecht

veroordeeld voor

Het bewezen verklaarde bestaat uit:

1. hij/zij op of omstreeks (tekst veroordeling)

art., wetboek van strafrecht

2.

Vraagstelling

1. Is de onderzochte lijdende aan een ziekelijke stoornis en/of gebrekkige ontwikkeling van de geestvermogens en zo ja, hoe is deze in diagnostische zin te omschrijven?

2. Wat kunt u zeggen over de hierboven beschreven ziekelijke stoornis en/of gebrekkige ontwikkeling van de geestvermogens in relatie tot de aan het vonnis tot levenslang ten grondslag liggende feiten?

A. Zijn er aspecten van de hierboven beschreven ziekelijke stoornis en/of gebrekkige ontwikkeling van de geestvermogens waardoor het recidiverisico (buiten de detentiesituatie) als verhoogd moet worden ingeschat en zo ja, welke?

B. Welke beschermende functies in de persoonlijkheid of het functioneren van de onderzochte kunnen hierbij in ogenschouw worden genomen?

C. Welke contextuele, situatieve factoren of andere condities kunnen hierbij in ogenschouw worden genomen?

3. Hoe is de gemotiveerde inschatting van de kans op herhaling van strafbare feiten?
4. Zijn er volgens uw professionele standaard dan wel richtlijn interventies binnen detentie mogelijk, die kunnen bijdragen aan het verminderen van het recidiverisico en zo ja, welke en zo ja, wat is de geschatte duur van de benodigde interventies?
5. Indien er interventies nodig zijn, wanneer zouden deze interventies¹ een aanvang kunnen hebben, rekening houdend met de nog resterende duur van de levenslange gevangenisstraf in relatie tot het mogelijke moment dat besloten wordt dat betrokken levenslanggestrafte wordt toegelaten tot de re-integratiefase².

Beschikbare en geraadpleegde stukken

-
-
-
-

In deze zaak werd tevens een onderzoek gedaan door, psycholoog.

De bevindingen van het onderzoek zijn neergelegd in het onderstaande.

¹ Ook is het mogelijk verschillende interventies van verschillende tijdpaden (en ingeschatte duur) te schetsen en zo over een traject te adviseren.

² Bij de levenslange gevangenisstraf zal niet eerder dan na 25 jaar detentie worden overwogen of er sprake kan zijn van re-integratieactiviteiten waaronder mogelijk verlof, gericht op een mogelijke terugkeer naar de samenleving.

R A P P O R T

1. ONDERZOEKSOPZET

.....

2. RELEVANTE INFORMATIE UIT DE GERECHTELIJKE STUKKEN

.....

3. MEDEWERKING AAN HET ONDERZOEK

.....

4. BIOGRAFISCHE ANAMNESE

informatie van onderzochte

.....

informatie van derden

.....

5. GEZONDHEIDS- EN VERSLAVINGSANAMNESE

relevante somatische aspecten

.....

verslavingsgeschiedenis

.....

relevante aspecten geestelijke gezondheid

.....

6. HOUDING TEN OPZICHTE VAN HET TEN LASTE GELEGDE

.....

7. KLINISCH-PSYCHIATRISCH ONDERZOEK

.....

8. AANVULLEND PSYCHIATRISCH ONDERZOEK
(zoals beeldvormend, laboratorium- en of ander hulponderzoek, consultatie specialist)

.....

9. DIFFERENTIAAL DIAGNOSTISCHE BESCHOUWING

.....

DSM-5 classificatie

10. FORENSISCH PSYCHIATRISCHE BESCHOUWING

.....

Verband diagnose en delict

.....

Risicoanalyse

.....

Zorgprognose en beïnvloedingsmogelijkheden

.....

Interventieadvies en –condities

.....

11. BEANTWOORDING VAN DE VRAGEN

0. Indien betrokkene weigert onderzocht te worden, tot welke overwegingen van de onderzoeker geeft die weigering aanleiding?

.....

1. Is de onderzochte lijdende aan een ziekelijke stoornis en/of gebrekkige ontwikkeling van de geestvermogens en zo ja, hoe is deze in diagnostische zin te omschrijven?

.....

2. Wat kunt u zeggen over de hierboven beschreven ziekelijke stoornis en/of gebrekkige ontwikkeling van de geestvermogens in relatie tot de aan het vonnis tot levenslang ten grondslag liggende feiten?

.....

A. Zijn er aspecten van de hierboven beschreven ziekelijke stoornis en/of gebrekkige ontwikkeling van de geestvermogens waardoor het recidiverisico (buiten de detentiesituatie) als verhoogd moet worden ingeschat en zo ja, welke?

.....

B. Welke beschermende functies in de persoonlijkheid of het functioneren van de onderzochte kunnen hierbij in ogenschouw worden genomen?

.....

C. Welke contextuele, situatieve factoren of andere condities kunnen hierbij in ogenschouw worden genomen?³

.....

3. Hoe is de gemotiveerde inschatting van de kans op herhaling van strafbare feiten?

³ Denk er hierbij aan dat u expliciet ingaat op motivatie, responsiviteit, leerstijl en vermoedelijke ontwikkeling van de stoornis.

.....

4. Zijn er volgens uw professionele standaard dan wel richtlijn interventies binnen detentie mogelijk, die kunnen bijdragen aan het verminderen van het recidiverisico en zo ja, welke en zo ja, wat is de geschatte duur van de benodigde interventies?

.....

5. Indien er interventies nodig zijn, wanneer zouden deze interventies⁴ een aanvang kunnen hebben, rekening houdend met de nog resterende duur van de levenslange gevangenisstraf in relatie tot het mogelijke moment dat besloten wordt dat betrokken levenslanggestrafte wordt toegelaten tot de re-integratiefase⁵.

.....

12. OVERLEG MEDERAPPORTEUR

.....

13. OVERLEG RECLASSERING

.....

14. BESPREKING MET DE BETROKKENE

⁴ Ook is het mogelijk verschillende interventies van verschillende tijdpaden (en ingeschatte duur) te schetsen en zo over een traject te adviseren.

⁵ Bij de levenslange gevangenisstraf zal niet eerder dan na 25 jaar detentie worden overwogen of er sprake kan zijn van re-integratieactiviteiten waaronder mogelijk verlof, gericht op een mogelijke terugkeer naar de samenleving.

.....

Ondergetekende verklaart bij het onderzoek de door [hem/haar] onderschreven gedragscode voor gerechtelijk deskundigen in acht te hebben genomen en dit verslag naar waarheid, volledig en naar beste inzicht te hebben opgemaakt.

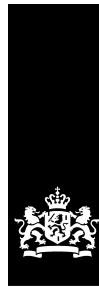
Ondergetekende verklaart niet te zijn afgewezen voor opname in het Nederlands Register voor Gerechtelijk Deskundigen.

Ondergetekende verklaart hierbij dat hij/zij BIG-geregistreerd is onder nummer [xxxxxxxxxxxx] en vermeld staat in het register als [discipline].

*[plaats/domicilie, dag.maand.jaar]
[handtekening deskundige]*

[naam, discipline deskundige]

Gebruikte onderzoeksinstrumenten



Ambulant onderzoek bij levenslanggestraften

1. Inleiding

Gedetineerden die onherroepelijk zijn veroordeeld tot een levenslange gevangenisstraf komen in aanmerking voor psychiatrisch en psychologisch onderzoek door het NIFP. Het doel is te onderzoeken of er sprake is van een stoornis in relatie tot het delict, die maakt dat het recidivegevaar hoog blijft en hierbij de mate van responsiviteit en motivatie in te schatten voor behandeling tijdens de detentie.

2. Achtergrond

In 2016/2017 is het beleid van de tenuitvoerlegging van de levenslange gevangenisstraf gewijzigd vanwege jurisprudentie van het Europees Hof voor de Rechten van de Mens (Vinter-arrest¹) en de Hoge Raad der Nederlanden². In de kern komt in de jurisprudentie naar voren dat een levenslange gevangenisstraf op zichzelf niet in strijd is met het Europees Verdrag voor de Rechten van de Mens, mits er *de jure en de facto* een perspectief is op verkorting van de straf of (voorwaardelijke) invrijheidsstelling.

De beleidswijziging houdt in dat bij iedere levenslanggestrafte na 25 jaar detentie wordt overwogen of de persoon kan worden toegelaten tot de re-integratiefase. Het Adviescollege Levenslanggestraften([link](#)) is ingesteld om op basis van onderzoeken en dossiers hierover te adviseren aan de bewindspersoon van het ministerie van Justitie en Veiligheid. Het Adviescollege hanteert daarbij de volgende criteria:

- Recidiverisico
- Delict gevaarlijkheid
- Gedrag en ontwikkeling tijdens detentie
- Impact op de slachtoffers en nabestaanden en in de sleutel daarvan de vergelding.

Bij een positief besluit over toelating tot de re-integratiefase, kan een levenslanggestrafte deelnemen aan re-integratieactiviteiten. Dit zijn activiteiten die gericht zijn op een voorbereiding op een terugkeer in de maatschappij, waaronder mogelijk verlof. Verder zal bij iedere levenslanggestrafte na uiterlijk 27 jaar detentie een ambtshalve herbeoordeling van de straf plaatsvinden, in de vorm van de gratieprocedure. Bij de gratieprocedure staat de vraag centraal of sprake is van zodanige veranderingen aan de zijde van de veroordeelde en zodanige vooruitgang, dat voortzetting van de tenuitvoerlegging van de levenslange gevangenisstraf niet langer gerechtvaardigd is, omdat daarmee niet langer een legitiem doel wordt gediend.

¹ EHRM 9 juli 2013, app. No. 66069-09, 130/10 en 3896/10 (Vinter-arrest).

² HR 5 juli 2016, ECLI:NL:HR:2016:1325 en HR 19 december 2017, ECLI:NL:HR:2017:3185.

Daarnaast is op basis van jurisprudentie van het EHRM³ (Murray-arrest) besloten om bij iedere onherroepelijk veroordeelde (een jaar na het onherroepelijk worden) onderzoek uit te voeren naar de vraag of er sprake is van een stoornis in relatie tot het delict, die maakt dat het recidivegevaar hoog blijft. Het gaat om onherroepelijk veroordeelden, omdat dit onderzoek niet te maken heeft met het strafproces, maar met de tenuitvoerlegging. Sommige levenslanggestraften zijn mogelijk al wel tijdens het strafproces onderzocht in het kader van Pro Justitia. Dit eerdere onderzoek kan een bron van informatie zijn, maar staat in principe los van dit (nieuwe) onderzoek.

3. Waarom rapportage bij levenslanggestraften?

Een belangrijk criterium bij de advisering van het Adviescollege Levenslanggestraften na 25 jaar detentie, is het recidivegevaar. De strekking van het Murray-arrest houdt in dat het gedurende de tenuitvoerlegging van de levenslange gevangenisstraf voor een gedetineerde mogelijk moet zijn om zich in te zetten om het recidivegevaar te verminderen. Daartoe dient aan de hand van de huidige stand van de wetenschap onderzocht te worden of er sprake is van een stoornis in relatie tot het delict die maakt dat het recidivegevaar hoog blijft. En indien behandeling daartoe noodzakelijk en volgens de stand der wetenschap beschikbaar is, zal dit vorm gegeven worden binnen de mogelijkheden die de straf daartoe biedt.

4. Opdrachtgever

Opdrachtgever is de directeur van de Penitentiare Inrichting (PI). De directeur van de PI is op grond van artikel 43 Penitentiare Beginselenwet (PBW) verantwoordelijk voor de rechten op sociale verzorging en hulpverlening voor alle gedetineerden in de PI. De vestigingsdirecteur heeft toegang tot het persoonsdossier van de gedetineerde en dus ook tot de PJ-rapportage. Dat wil niet zeggen dat de vestigingsdirecteur de rapportages zelf leest, veelal zal hij het PMO vragen om advies. Artikel 43 PBW geeft de vestigingsdirecteur de juridische basis om zelf opdracht te geven voor een PJ-rapportage. Er zijn geen juridische gronden die bij levenslang gestraften een andere benadering zouden vragen.

5. Context tenuitvoerlegging levenslange gevangenisstraf

Bij de tenuitvoerlegging van de levenslange gevangenisstraf komt de eerste 25 jaar het vergeldingsaspect van de straf naar voren. De gedetineerde kan in die periode deelnemen aan activiteiten die gericht zijn op de persoonlijke ontwikkeling en de (geestelijke) gezondheid. Hierbij valt te denken aan arbeid, dagbesteding, scholing, gedragsbeïnvloeding middels training, interventies of behandeling, activiteiten gericht op herstel, etc. Dit wordt gezien als *resocialisatie*. *Re-integratie-activiteiten* (activiteiten gericht op een mogelijke terugkeer in de samenleving), zijn in deze fase niet aan de orde. Zolang de levenslanggestrafte nog niet is toegelaten tot de re-integratiefase, is verlof in het kader van re-integratie is niet mogelijk, de wet- en regelgeving biedt hiervoor geen ruimte.

Vanaf 25 jaar detentie is re-integratie, waaronder mogelijk verlof, uitsluitend mogelijk indien een hiertoe strekkend advies van het Adviescollege Levenslanggestraften is uitgebracht en nadat de bewindspersoon positief heeft besloten tot toelating tot de re-integratiefase.

³ EHRM 26 april 2016, nr. 10511/11 (Murray-arrest).

De tenuitvoerlegging van de levenslange gevangenisstraf zal in vrijwel alle gevallen ten tijde van de ‘special levenslang ambulant’ nog vele jaren duren. De straf wordt ten uitvoer gelegd in detentie. Indien aangewezen kan binnen detentie (forensische) zorg en behandeling worden geboden in een klinische setting binnen een PPC of een afdeling met Extra Zorgvoorziening. Een PPC biedt klinisch psychiatrische zorg aan gedetineerden gelijk aan de zorg buiten detentie binnen de grenzen van het justitieel kader. De PPC’s leveren hiermee een bijdrage aan het verminderen van het recidiverisico en zorgen voor continuïteit van psychiatrische zorg. Gedurende opname op een afdeling wordt de gedetineerde in detentie gediagnosticeerd, gestabiliseerd en gemotiveerd tot verdere behandeling binnen het PPC. Ook daar kan, indien de benodigde interventies of behandeling niet standaard toereikend is, aanvullende ambulante forensische zorg (zoals van een forensische poli) worden geboden.

Uit een uitspraak van de Raad voor Strafrechtstoepassing en Jeugd valt af te leiden dat *“plaatsing in een FPC alleen aan de orde is in geval van een detentieongeschiktheid en in het geval de in het gevangeniswezen beschikbare psychiatrische zorg niet afdoende is voor de gedetineerde in verband met zijn psychopathologie dan wel garanties voor een humane tenuitvoerlegging van de opgelegde gevangenisstraf in het licht van die pathologie ontbreken”*⁴.

6. Context in relatie tot de Pro Justitia rapportage in het kader van de ‘special levenslang ambulant’

Tijdens het onderzoek behoeft er geen aandacht te zijn voor de vraag of de delicten aan de levenslanggestrafte kunnen worden toegerekend. Daarover heeft de rechter zich gebogen en in zijn uitspraak helderheid verstrekt door betrokkene een levenslange gevangenisstraf en geen maatregel op te leggen.

Wel kan gesproken worden over een relatie tussen een stoornis en het gepleegde delict met het oog op mogelijk recidive gevaar op lange termijn. Hierbij is van belang dat er expliciet aandacht besteed wordt aan de huidige stand van zaken van de stoornis, de behandelbaarheid, de actuele motivatie en responsiviteit van de gedetineerde voor behandeling en de –behandelbaarheid van - factoren van de stoornis die met name een rol lijken te hebben gehad ten tijde van het delict. Besteed ook aandacht aan disfunctionele persoonlijkheidsaspecten van de levenslang veroordeelde, ook als er geen DSM stoornis is vastgesteld. Verder is van belang dat er aandacht is voor de risico’s die de samenleving loopt als betrokkene weer terugkeert in de maatschappij. Eventuele stoornissen, die geen (aantoonbare/duidelijke) relatie hebben tot het delict, maar wel behandeling kunnen vragen of die wel leiden tot recidivegevaar, behoeven ook aandacht in de rapportage.

De rapporteur wordt gevraagd bij de advisering uit te gaan van de tenuitvoerlegging, zowel wat betreft het onderscheid tussen resocialisatie en re-integratie, de duur van de tenuitvoerlegging, de setting waarin de levenslange gevangenisstraf wordt uitgevoerd, als ook wat betreft het beveiligingsniveau. Dit met name gezien het feit dat het vonnis er reeds ligt en dat hieraan in principe niets te veranderen is. In het kader van de special levenslang ambulant wordt aan de rapporteur gevraagd om advies of en, zo ja, welke behandeling nodig is teneinde het recidivegevaar te doen verminderen en wanneer deze behandeling eventueel zou kunnen plaatsvinden. Gezien de duur van de tenuitvoerlegging kan men bijvoorbeeld denken aan adviseren over een traject of een

⁴ Uitspraak RSJ 12 augustus 2015.

herbeoordeling op een later moment. Nadrukkelijk wordt gevraagd niet expliciet te noemen in welke setting een eventuele behandeling zou moeten plaatsvinden. Op basis van het Pro Justitia rapport wordt door het PMO van de inrichting of door het behandelteam van de inrichting, bekeken welke behandeling of andere interventies worden geboden aan de gedetineerde en wanneer. Indien niet beschikbaar binnen het gevangeniswezen, kan ook forensische zorg worden ingekocht. Het PMO is bij uitstek het overleg dat gebruik maakt van het PJ-rapport. Ga daarom, mits de onderzochte toestemming geeft, goed in overleg met het PMO.

7. Werkproces

Bij de uitvoering van de 'special levenslang ambulant' worden de volgende processtappen onderscheiden⁵:

1. De opdracht tot een ambulant psychiatrisch en psychologisch onderzoek komt binnen via DIZ. DIZ wordt geïnformeerd door de backoffice van de inrichting over het feit dat er een levenslange gevangenisstraf is opgelegd bij een gedetineerde.
2. DIZ informeert de vestigingsdirecteur ca. 11 maanden nadat de straf onherroepelijk is geworden dat het ambulante onderzoek zal worden opgestart. Dit gebeurt middels een brief met uitleg en de standaardvraagstelling aan de vestigingsdirecteur met daarbij het verzoek om te laten weten of er (vanuit het PMO) aanvullende vragen zijn.
3. Gelijktijdig stuurt DIZ een brief aan de levenslang gestrafte waarin uitleg gegeven wordt over het doel van het onderzoek en de veroordeelde gewezen wordt op het feit dat medewerking niet verplicht is (zie bijlage).
4. Nadat de bevestiging is ontvangen dat de gedetineerde meewerkt aan het onderzoek, vraagt DIZ bij de Rechtbank/het Gerechtshof het eindproces verbaal en het originele vonnis op, omdat deze documenten noodzakelijk zijn om tijdens de tenuitvoerlegging ook nader psychiatrisch en psychologisch onderzoek te laten doen. DIZ verzoekt dat deze stukken rechtstreeks naar het NIFP Midden Nederland worden gezonden.
5. DIZ stuurt per mail het NIFP (locatie Midden Nederland) een brief met het verzoek om een ambulant psychiatrisch en psychologisch (dubbel) rapport op te (laten) stellen. Het NIFP stelt per mail 2 rapporteurs voor aan DIZ, die het ambulante onderzoek gaan uitvoeren.
6. De benoemingsbrief komt van DIZ, via JD Online.
7. De rapporteurs ontvangen via het NIFP Midden-Nederland de volgende stukken:
 - a. UJD
 - b. Reclasseringsrapporten
 - c. Eerdere Pro Justitirapportages
8. Het NIFP vraagt bij de inrichting toegang tot het detentiedossier

⁵ De stappen die de rapporteur in het werkproces zet, zijn cursief weergegeven.

9. *De psychiater en psycholoog voeren het ambulante onderzoek uit met behulp van de vraagstelling. De inrichting geeft hen toegang tot de gedetineerde.*
10. *De rapporteur vraagt de gedetineerde toestemming om bij het PMO informatie op te vragen.*
11. *De rapporteurs overleggen onderling.*
12. *Desgewenst vindt er een bespreking plaats op de dienst Midden-Nederland in bijzijn van de jurist en een psychiater en/of psycholoog van de dienst.*
13. *De rapporteur schrijft het rapport en houdt daarbij rekening met het volgende:*
 - a. *Het advies wordt door de rapporteur onafhankelijk opgesteld. Beschrijf de haalbaarheid, de eigen overwegingen en/of twijfels aangaande behandeling (en/of andere aspecten die belemmerend kunnen werken) en de eventuele onmogelijkheden (actuele motivatie, responsiviteit in het bijzonder en verwachte veranderingsmogelijkheden hierin);*
 - b. *Bij het adviseren van een behandeling wordt gebruik gemaakt van het vastgelegde basisaanbod (zie bijlage) en van de mogelijkheid tot ambulante forensische zorg. Beschrijf welke therapie of interventie nodig is en welk therapeutisch klimaat daar bij hoort;*
 - c. *Er is voor levenslang gestraften geen mogelijkheid tot verlofbewegingen tijdens de detentie zolang deze niet is toegelaten tot de re-integratiefase;*
 - d. *Het zal, als er sprake is van een stoornis en benodigde behandeling, doorgaans niet goed mogelijk zijn om te adviseren voor een periode van 25 jaar. Geef dit onderbouwd aan in het rapport en adviseer, indien nodig om over x jaar een vervolg onderzoek te doen. Adviseer nu alleen over interventies die op dit moment daadwerkelijk uitgevoerd zouden kunnen worden en nu zinnig lijken voor de gedetineerde (en op termijn met het oog op het recidiverisico).*
14. *De rapporteur biedt het conceptrapport aan voor feedback door het NIFP.*
15. *Het NIFP geeft binnen de afgesproken termijn feedback op het rapport.*
16. *De rapporteur neemt kennis van de feedback, honoreert de rechten op inzage en correctie van de onderzochte en maakt het rapport definitief en stuurt het aan het NIFP.*
17. *Het NIFP levert het eindrapport aan via JD Online. De vestigingsdirecteur krijgt hiervan een melding en verstrekt het rapport aan het PMO.*
18. *Rapporteurs nemen deel aan een intervisiegroep waar casuïstiek van levenslanggestraften besproken worden.*

7. Facturatie

De rapporteurs factureren voor hun werkzaamheden aan DIZ. De tarieven zijn conform de maatregelrapportages.

Bijlagen

- Standaard vraagstelling Pro Justitia onderzoek bij levenslanggestraften
- Basisaanbod behandelinterventies PMO
- Brief aan gedetineerden met vooraankondiging onderzoek
- Regeling selectie, plaatsing en overplaatsing van gedetineerden en van de Regeling tijdelijk verlaten van de inrichting in verband met de wijzigingen in het kader van de uitvoering van de levenslange gevangenisstraf (Staatscourant)
- Format levenslang psychiatrisch onderzoek
- Format levenslang psychologisch onderzoek

Facsheet Werkproces Levenslanggestraften (LLG) PBC

vastgesteld: 1 juli 2019

Dit factsheet bestaat uit drie delen:

- I Het ketenwerkproces Levenslanggestraften
- II Algemene informatie met betrekking tot het werkproces LLG in het PBC
- III Het werkproces LLG PBC

DEEL I Het ketenwerkproces Levenslanggestraften**1. Ketenwerkproces Levenslanggestraften**

Het werkproces levenslanggestraften (LLG) PBC is één van de schakels in het ketenwerkproces LLG waarin de samenwerking met ketenpartners als het Adviescollege Levenslanggestraften, DJI-Dienst Individuele Zaken (DIZ) en de Reclassering (3RO), is vastgelegd.

2. Contactpersonen

De communicatie tussen het PBC en de ketenpartners verloopt via het hoofd Juridische zaken PBC.

- Reclassering (3RO)
 - contactpersoon: 10.2.e, 10.2.e @reclassering.nl
- Adviescollege levenslanggestraften
 - voorzitter: 10.2.e;
 - contactadres: adviescollege.levenslanggestraften@rechtspraak.nl
- Dienst Individuele Zaken
 - directeur: 10.2.e
 - contactpersoon: selectiefunctionaris DJI-DIZ (niet bekend)

3. Afspraken met Reclassering (3RO)

Zaaksgebonden medewerkers 3RO:

- vragen het strafdossier op bij de Secretaris Adviescollege LLG of vragen toestemming het strafdossier in het PBC te kunnen raadplegen;
- starten met de praktische uitvoering van het eigen onderzoek (kennismaking en gesprekken met betrokkene(n)) zodra het PBC rapport beschikbaar is. Dit om de onafhankelijkheid van het onderzoek te waarborgen en om verwarring of het idee van belangenverstrengeling bij de LLG te voorkomen;
- ontvangen de conceptrapporten PBC voorafgaand aan de staf per mail. Deze rapporten zijn voorzien van het watermerk 'concept' en worden na de staf vernietigd;
- nemen als toehoorder deel aan de staf, kunnen eventueel aanvullende vragen stellen of informatie verstrekken waar het de uitvoering van het advies betreft.

Deel II Algemene informatie rondom het werkproces LLG in het PBC**4. Werkproces Levenslanggestraften PBC**

Het werkproces LLG PBC volgt de werkwijze van het opleggingsonderzoek PBC, vastgesteld d.d. 1 juli 2019, maar wijkt op een aantal onderdelen af. In dit factsheet worden de belangrijkste verschillen per deelproces beschreven:

- voorbereiden onderzoek levenslanggestraften;
- uitvoeren onderzoek levenslanggestraften;
- afronden onderzoek levenslanggestraften.

5. Literatuur

Ten behoeve van de onderzoeksteams is een literatuurmap samengesteld. Deze map is fysiek en digitaal op te vragen bij het hoofd juridische zaken PBC.

6. Norm

- Het aantal normuren voor een onderzoek LLG is vastgesteld op 2x norm opleggingsonderzoek.

7. Bijbehorende documenten

- Ketenwerkproces levenslanggestraften, Implementatie beleidswijzigingen, vastgesteld door Coördinerend Beraad executie d.d. 21/12/17;
- Opleggingsonderzoek PBC, vastgesteld d.d. 1 juli 2019
 - Voorbereiden opleggingsonderzoek PBC
 - Uitvoeren opleggingsonderzoek PBC
 - Afronden opleggingsonderzoek PBC.

DEEL III Het werkproces Levenslanggestraften PBC
Voorbereiden onderzoek Levenslanggestraften
8. Aanmelding en opdracht

- Het PBC ontvangt de aanmelding van de Secretaris Adviescollege Levenslanggestraften via het aanmeldformulier of via het Hoofd Juridische Zaken PBC;
- Het PBC ontvangt per mail een opdrachtbrief van de Secretaris Adviescollege Levenslanggestraften. Het Adviescollege geeft het PBC de opdracht om de levenslanggestrafte te observeren en vermeldt de namen van de deskundigen die namens het PBC verslag zullen uitbrengen;
- Er vindt bij deze onderzoeken geen (formele) benoeming volgens de Wet deskundige in strafzaken plaats.

9. Weigeren overplaatsing

- Het kan zijn dat een levenslanggestrafte niet wil worden overgeplaatst naar het PBC. Dit kan hij kenbaar maken door middel van een schriftelijke verklaring aan de directeur van de inrichting waar hij verblijft of aan de secretaris van het adviescollege LLG.

10. Vraagstelling

- De vraagstelling van het klinisch onderzoek levenslanggestraften wordt per casus vastgesteld in overleg tussen de secretaris van het Adviescollege Levenslanggestraften en het Hoofd Juridische Zaken PBC. In de praktijk zal de vraagstelling bestaan uit reguliere PJ-vragen in combinatie met enkele casusspecifieke vragen.

11. Overplaatsing naar het PBC

- De afdeling Bevolking van het PBC geeft de opnamedatum, een week voorafgaand aan de opname, door aan het Bureau Capaciteitsbenutting & Logistiek (BCL);
- BCL informeert de PI over de opnamedatum;
- PI regelt het transport naar het Pieter Baan Centrum;
- Uiterlijk één week voor opname vraagt het afdelingshoofd de lopende veiligheidsmaatregelen op.

12. Indeling

- Het team bestaat uit ervaren rapporteurs, bij voorkeur in een man/vrouw combinatie, in vaste dienst van het PBC;
- De indelingscommissie van het PBC deelt het onderzoeksteam twee achtereenvolgende periodes in (2 x 6 weken).

13. Voorwerk GA

- GA PBC geeft de basisplanning van de onderzoeksbesprekingen (2x 6 weken) op het voorblad weer en past de hoofdstukken van het format aan op het onderzoek LLG.

14. Voorlichtingsbezoek

- De LLG wordt voorafgaand aan het onderzoek bezocht door de voorlichtingsbezoeker van het PBC en ontvangt daarbij algemene informatie over het verblijf in het PBC dat maximaal 12 weken duurt.

15. Dossier, toestemmingsverklaringen

- Het PBC ontvangt uiterlijk 6 weken voor de opnamedatum van de secretaris Adviescollege LLG het straf-en het (psycho)medisch dossier;
- Indien beschikbaar stuurt de Secretaris Adviescollege LLG een eigen overzicht of uittreksel van het dossier mee;
- Het PBC ontvangt voor de opnamedatum van de secretaris Adviescollege LLG de toestemmingsverklaringen en benoemingen van de rapporteurs.

16. Uittreksel

- De zaaksjurist maakt een start met het uittreksel van het dossier.

17. Opname

- LLG wordt voor de duur van maximaal 12 weken in het PBC opgenomen.

Uitvoeren onderzoek levenslang gestraften

18. Onderzoeksbesprekingen

- Het onderzoeksteam kan de op het voorblad aangegeven besprekingen volgen of naar eigen inzicht het ritme en de inhoud van de onderzoeksbesprekingen bepalen.

19. Observatieduur

- De observatieperiode van 12 weken biedt het team de gelegenheid om voldoende diepgang in het onderzoek aan te brengen. Zodra het team voldoende informatie heeft verzameld om de vraagstelling te beantwoorden of de verwachting heeft dat een langer verblijf geen extra informatie meer oplevert, kan het verblijf worden afgebroken.

20. Onderzoek

- De zaaksjurist screent gaandeweg het onderzoek het dossier en geeft aan de teamleden door waar zij welke informatie kunnen vinden;
- Tijdens het onderzoek kan aanvullende informatie bij de behandelaars in detentie worden opgevraagd middels het gebruikelijke toestemmingsformulier;
- Met het oog op de resocialisatie maakt een systeemgesprek standaard deel uit van het onderzoek;
- Naast de HCR kunnen ook andere risicotaxatieinstrumenten worden afgenomen zoals de SAPROF of de Central Eight (Bonta).

21. Staf / Reclassering (3RO)

- Voorafgaand aan de staf stuurt het PBC de conceptrapporten via de mail toe aan 3RO: de conceptrapporten zijn voorzien van het watermerk 'concept'. 3RO wordt verzocht de concepten na de staf te vernietigen;
- Twee zaaksgebonden medewerkers 3RO nemen als toehoorder deel aan de staf, kunnen eventueel aanvullende vragen stellen of informatie verstrekken waar het de uitvoering van het advies betreft;
- Als het onderzoeksteam in het eindrapport een behandel- of interventieadvies opneemt waarvoor een indicatie van IFZ nodig is, wordt deze procedure door het PBC in gang gezet. De indicatiestelling van IFZ wordt samen met het rapport toegezonden aan het Adviescollege LLG.

22. Terugplaatsing naar de PI

- De afdeling Bevolking van het PBC geeft de vertrekdatum, een week voorafgaand aan het vertrek, door aan het Bureau Capaciteitsbenutting & Logistiek (BCL);
- BCL informeert de PI over de vertrekdatum;
- PBC regelt het transport naar de PI.

Afronden onderzoek levenslang gestraften

23. Rapport

- Het rapport wordt toegezonden aan de Secretaris Adviescollege LLG;
- Ingeval IFZ een indicatiestelling heeft afgegeven, wordt deze meegezonden met het rapport;
- Daarnaast stelt het NIFP alle PJ-rapportages beschikbaar die zijn opgesteld in relatie tot de zaak waarvoor de levenslange gevangenisstraf is opgelegd, voorzover deze geen deel uitmaken van het dossier dat door het Adviescollege is aangeleverd;
- Het PBC plaatst het rapport op JD online.

24. Advies en besluit

- Het PBC ontvangt het besluit van de verantwoordelijk bewindspersoon.



Voorzitter en leden DJI Beraad

Directie Beleid &
Bestuursondersteuning
Bestuursondersteuning

Contactpersoon

10.2.e

T (+31) 10.2.e

Datum

6 feb 2019

Verslag

10.2.e

verslag

DJI Beraad

Omschrijving	Verslag DJI Beraad
Vergaderdatum en -tijd	11 feb 2019, 10:30 – 12:30 uur
Vergaderplaats	N.32.225
Aanwezig	HDJI (Vz.), pHDJI, dDGW/VB, pdDGW/VB, pdDForZo/JJI, DIZ, ADNIFP, ADV&O, dA&C, dB&B

1. OPENEN, VASTSTELLEN AGENDA

1.1 Mededelingen van algemene aard

buiten verzoek

[Redacted text block]

* buiten verzoek

[Redacted text block]

* buiten verzoek

[Redacted text block]

* buiten verzoek

[Redacted text block]

* buiten verzoek

[Redacted text block]

* buiten verzoek

[Redacted text block]

* Door ADNIFP wordt over indicatiestelling levenslanggestraften gemeld, dat betrokken deskundigen van het adviescollege tevens door RSJ worden opgeroepen als getuige-deskundige. ADNIFP ziet deze praktijk graag stoppen, en zal zo mogelijk met bestdep moeten worden besproken.

* buiten verzoek
[redacted]
[redacted]
[redacted]
[redacted]
* buiten verzoek
[redacted]
[redacted]
[redacted]

Directie Beleid &
Bestuursondersteuning
Bestuursondersteuning

Datum
6 feb 2019

1.2 Inventariseren bespreekpunten

buiten verzoek
[redacted]

1.3 Vooruitblik overleggen

1.3.1 Uitvoeringsoverleg GO + COR 12 februari 2019

* Geen opmerkingen.

1.3.2 Agendaoverleg DGO / GO-DJI 12 februari 2019

* Geen opmerkingen.

1.3.3 Agendacie COR-DJI 12 februari 2019

* buiten verzoek
[redacted]
[redacted]

2. INGEBRACHTE AGENDAPUNTEN

2.1 buiten verzoek [redacted]

2.1.1 buiten verzoek [redacted]

* buiten verzoek
[redacted]
[redacted]
[redacted]
[redacted]
[redacted]
[redacted]
[redacted]
[redacted]
[redacted]
* buiten verzoek
[redacted]
[redacted]
* buiten verzoek
[redacted]
[redacted]
[redacted]

*buiten verzoek
[Redacted text block]

Directie Beleid &
Bestuursondersteuning
Bestuursondersteuning

Datum
6 feb 2019

-buiten verzoek
[Redacted text block]

-buiten verzoek
[Redacted text block]

2.2buiten verzoek

[Redacted text block]

2.3buiten verzoek

*buiten verzoek
[Redacted text block]

2.4 **buiten verzoek**

**Directie Beleid &
Bestuursondersteuning**
Bestuursondersteuning

* **buiten verzoek**

[Redacted text block containing multiple lines of blacked-out content]

Datum
6 feb 2019

3. GEÏNVENTARISEERDE BESPREEKPUNTEN

3.1 **buiten verzoek**

3.1.1 **buiten verzoek**

[Redacted text block]

3.1.2 **buiten verzoek**

[Redacted text block containing multiple lines of blacked-out content]

* buiten verzoek

Datum
6 feb 2019

4.1 buiten verzoek

[REDACTED]

5. SLUITING DJI BERAAD