

01.

**Van:** 10.2.e - DGB  
**Aan:** 10.2.e - DBO  
**Onderwerp:** OSO een keer een toelichting geven over toekomstige groei  
**Datum:** donderdag 5 december 2019 09:07:00  
**Bijlagen:** [Agenda OSO 05-12-2019.pdf](#)  
[20191031 notulen OSO-meeting HS concept.pdf](#)  
[OSO\\_Slides\\_04NOV19\\_V1.pdf](#)

---

Hi 10.2.e ,  
buiten reikwijdte (hierna: BRW)

Groet, 10.2.e

Directie Luchtvaart  
Ministerie van Infrastructuur en Waterstaat  
T: 070 10.2.e  
M: 06 10.2.e  
@: 10.2.e @minienw.nl  
[www.rijksoverheid.nl/ministeries/ienw](http://www.rijksoverheid.nl/ministeries/ienw)

---

**Van:** 10.2.e

**Verzonden:** vrijdag 29 november 2019 20:29

**Aan:** 10.2.e ; 10.2.e ; 10.2.e @klm.com' ;  
10.2.e @transavia.com' ; 10.2.e @transavia.com' ;  
10.2.e @martinair.com; 10.2.e @tui.nl' ; 10.2.e @tuifly.nl' ;  
10.2.e @tuifly.be' ; 10.2.e ' ; 10.2.e @corendon.nl' ;  
10.2.e @easyjet.com' ; 10.2.e @barin.nl' ; 'executiveoffice@saoc.nl' ;  
10.2.e @lvnl.nl' ; 10.2.e - DGB ; 10.2.e ; 10.2.e - DGB ;  
Hoekstra-van der Deen, Miriam ; 10.2.e @slotcoordination.nl' ; 10.2.e @KLM.COM;  
10.2.e @martinair.com; 10.2.e @lvnl.nl  
**CC:** 10.2.e ; 10.2.e @lvnl.nl' ; 10.2.e @klm.com' ;  
10.2.e @martinair.com' ; 10.2.e @transavia.com' ; 10.2.e ; 'office@barin.nl'  
; 10.2.e @tuifly.nl' ; 'admin@slotcoordination.nl' ; 10.2.e @klm.com' ; 'Frank Allard  
BARIN Chairman' ; 10.2.e @klm.com' ; 10.2.e @klm.com' ;  
10.2.e @transavia.com' ; 10.2.e @transavia.com' ; 10.2.e @lvnl.nl' ; 10.2.e  
10.2.e ; 10.2.e ; 10.2.e ; 10.2.e @lvnl.nl' ; 10.2.e  
'notuleren@bimsbv.nl' ; 10.2.e . ; 10.2.e - AMSLR' ; 10.2.e

**Onderwerp:** Agenda en vergaderstukken OSO 5 december

Beste leden van het OSO,

Met deze mail ontvangt u de agenda en vergaderstukken voor het OSO van 5 december.

Met vriendelijke groet,

10.2.e

Please consider the environment before printing this e-mail

---

This email contains privileged information. It is intended only for the above-named recipient(s). You are requested not to disclose, copy or distribute the information contained within. If you have received this email in error, please notify the sender and delete it immediately. We assume no liability for damages related to data and/or documents which are communicated by electronic mail.

---

## Agenda Operationeel Schiphol Overleg

5 december 2019, 09:30 – 11:00 uur, vergaderzaal Terminal-West A652

### Deelnemers:

- 10.2.e (voorzitter, AAS)
- 10.2.e (AAS)
- 10.2.e (AAS)
- 10.2.e (KLM)
- 10.2.e (KLM)
- 10.2.e (Martinair)
- Mw. Petra de Ruiter (Transavia)
- 10.2.e (Transavia)
- 10.2.e (TUIfly)
- 10.2.e (Corendon Dutch Airlines)
- 10.2.e (Corendon Dutch Airlines)

- Dhr. William Vet (easyJet)
- 10.2.e (BARIN)
- 10.2.e (ACNL)
- 10.2.e (IenW/DGLM)

### Afwezig (m.k.):

- Mw. Miriam Hoekstra (AAS)
- Dhr. José Daenen (LVNL)
- 10.2.e (IenW/DGLM)

### Secretaris:

AGENDA					
	Tijd	Onderwerpen		Dossierhouder	Vergaderstukken
1	09:30 – 09:35	Opening, mededelingen en ingekomen stukken	a / b		
B R W I			I		I
			I		I
I			I		
I			I		
6	10:25 – 10:40	Vorbereiding capaciteitsdeclaraties W20/21 en S21	b	10.2.e	
7	10:40 – 11:00	Rondvraag	a		
8	11:00	Sluiting	a		

### Status agendapunt

- |                   |                   |
|-------------------|-------------------|
| a. mondeling      | d. vaststelling   |
| b. ter informatie | e. besluitvorming |
| c. discussiestuk  |                   |

**Van:** 10.2.e - DGB  
**Aan:** 10.2.e - DGLM  
**Onderwerp:** FW: Invitation for participation in consultation on capacity declarations W20/21 and S21 of Schiphol  
**Datum:** vrijdag 10 januari 2020 14:05:00

---

Tkn.

Groet, 10.2.e

Ministerie van Infrastructuur en Waterstaat

T: 070 10.2.e

M: 06 10.2.e

@: 10.2.e @minienw.nl

[www.rijksoverheid.nl/ministeries/ienw](http://www.rijksoverheid.nl/ministeries/ienw)

---

**Van:** 10.2.e

**Verzonden:** vrijdag 20 december 2019 15:44

**Aan:** 10.2.e

**CC:** 10.2.e @klm.com'; 10.2.e ; 10.2.e

**Onderwerp:** Invitation for participation in consultation on capacity declarations W20/21 and S21 of Schiphol

Dear members of the Coordination Committee Netherlands,

Please find in the text below a message from Amsterdam Airport Schiphol.

Best regards,

10.2.e

---

Dear members of the Coordination Committee Netherlands,

As explained in recent CCN meetings, the Ministry of Infrastructure and Water Management has prepared a revision of the Decree slotallocation (Besluit slotallocatie). The new Decree is now in effect.

An important change relative to the previous Decree is the way in which the capacity declaration of Schiphol is established. According to the former Decree the determination of the capacity declaration was a joint responsibility of the aviation parties (airport, air traffic control and airlines). To this end, proposals for the capacity declaration were discussed in the OSO (Operationeel Schiphol Overleg; Operational Management Committee Schiphol) with the intention to achieve consensus on the final capacity declaration. Members of the OSO are the airport, LVNL (Air Traffic Control the Netherlands), the home-based carriers of Schiphol and BARIN (Board of Airline Representatives In the Netherlands). According to the new Decree, Schiphol is now responsible for endorsing its capacity declaration. Consultation of the airlines is still an important element and will be achieved by requesting advice of CCN on the proposed capacity declaration.

A small group of CCN members is currently working on a proposal to set up a subcommittee that will prepare an advice on the capacity declaration for the full CCN. This subcommittee is not yet in place and consultation of airlines on the capacity declarations for W20/21 and S21 will have to start early next year to be able to issue the capacity declarations in time for the slot coordination processes. Schiphol therefore intends to consult the current OSO-parties, together with any interested members of CCN.

Three meetings to discuss the upcoming capacity declarations will be held at Schiphol planned in the period January – March 2020 (on 23<sup>rd</sup> January, 13<sup>th</sup> February and 5<sup>th</sup> March).

The conclusions of these meetings will be presented in the CCN meeting which is now planned for 26<sup>th</sup> March 2020. CCN members that are interested in participating in this process are invited to confirm their interest and willingness to participate before 10<sup>th</sup> January 2020.

It should be noted that participants are expected to have a good knowledge of the capacity declaration and slot issues and to attend all meetings.

Further details and information on the meetings will be sent later to all participants.

Thank you for your attention and your cooperation in this matter.

Best regards,

10.2.e

10.2.e

---



This email contains privileged information. It is intended only for the above-named recipient(s). You are requested not to disclose, copy or distribute the information contained within. If you have received this email in error, please notify the sender and delete it immediately. We assume no liability for damages related to data and/or documents which are communicated by electronic mail.

---

04.

**Van:** 10.2.e - DGB  
**Aan:** 10.2.e - DGB; 10.2.e - DGB  
**Cc:** 10.2.e - DBO; 10.2.e HBJZ  
**Onderwerp:** informele terugkoppeling OSO 30 januari jl  
**Datum:** donderdag 6 februari 2020 17:48:00  
**Bijlagen:** [Agenda OSO 30-01-2020.pdf](#)  
[20191205 notulen OSO-meeting HS concept` opm.pdf](#)  
[OSO\\_Slides\\_09JAN20\\_V1.pdf](#)  
[20200128 OSO Analyse Standplanning S20.pdf](#)  
[Agenda OSO 30-01-2020.pdf](#)

---

Beste allemaal, bijgaand tkn een kopie van de agendastukken van het OSO overleg van 30 januari jl. Zodra het verslag beschikbaar is, deel ik dat met jullie.

Hierbij een paar aantekeningen per agendapunt:

BRW  
BRW

BRW

BRW

**Agendapunt 5: stand van zaken voorbereiding capdec W20/21 en S21**

10.2.e meldt dat hij de bijeenkomst van 13 februari mogelijk verzet als er nog geen uitspraak gedaan kan worden over verdere groei. Sommige airlines geven aan dat het overleg wat hen betreft door kan gaan omdat ze ook met voorstellen komen.

11.1

Mochten jullie vragen hebben, dan hoor ik dat graag.

Groet, 10.2.e

Ministerie van Infrastructuur en Waterstaat

T: 070 10.2.e

M: 06 10.2.e

@: 10.2.e @minienw.nl

[www.rijksoverheid.nl/ministeries/ienw](http://www.rijksoverheid.nl/ministeries/ienw)

**Van:** 10.2.e

**Verzonden:** dinsdag 28 januari 2020 13:39

**Aan:** 10.2.e ; 10.2.e ; 10.2.e @klm.com' ;

10.2.e @transavia.com' ; 10.2.e @transavia.com' ; 10.2.e @tuifly.nl' ;

10.2.e @tuifly.be' ; 10.2.e ; 10.2.e @corendon.nl' ;

10.2.e @easyjet.com' ; 10.2.e @barin.nl' ; 'executiveoffice@saoc.nl' ;

10.2.e @lvnl.nl' ; 10.2.e - DGB ; 10.2.e ; 10.2.e - DGB ;

Hoekstra-van der Deen, Miriam ; 10.2.e @slotcoordination.nl; 10.2.e @KLM.COM;  
10.2.e @martinair.com; 10.2.e @lvnl.nl; 10.2.e @lvnl.nl'  
**cc:** 10.2.e ; 10.2.e @lvnl.nl' ; 10.2.e @klm.com' ;  
10.2.e @martinair.com' ; 10.2.e @transavia.com' ; 10.2.e ; 'office@barin.nl'  
; 10.2.e @tuifly.nl' ; 'admin@slotcoordination.nl' ; 10.2.e @klm.com' ; 'Frank Allard  
BARIN Chairman' ; 10.2.e @klm.com' ; 10.2.e @klm.com' ;  
10.2.e @transavia.com' ; 10.2.e @transavia.com' ; 10.2.e @lvnl.nl' ; 10.2.e  
10.2. ; 10.2.e ; 10.2.e ; 10.2.e @lvnl.nl' ; 10.2.e ;  
'notuleren@bimsbv.nl' ; 10.2.e ; 10.2.e - AMSLR' ;  
10.2.e @tui.nl; 10.2.e @slotcoordination.nl

**Onderwerp:** Agenda en vergaderstukken OSO 30 januari

Beste leden van het OSO,

Met deze mail ontvangt u de agenda en vergaderstukken voor het OSO van 30 januari.

Met vriendelijke groet,

10.2.e

**Please consider the environment before printing this e-mail**

---

This email contains privileged information. It is intended only for the above-named recipient(s). You are requested not to disclose, copy or distribute the information contained within. If you have received this email in error, please notify the sender and delete it immediately. We assume no liability for damages related to data and/or documents which are communicated by electronic mail.

---

## Agenda Operationeel Schiphol Overleg

30 januari 2020, 09:30 – 11:00 uur, vergaderzaal Terminal-West A652

### Deelnemers:

- Mw. Miriam Hoekstra (AAS; voorzitter)
- 10.2.e (AAS)
- 10.2.e (AAS)
- 10.2.e (AAS)
- 10.2.e (LVNL)
- 10.2.e (KLM)
- 10.2.e (KLM)
- 10.2.e (Martinair)
- Mw. Petra de Ruiter (Transavia)
- 10.2.e (Transavia)
- 10.2.e (TUIfly)
- 10.2.e (Corendon Dutch Airlines)
- 10.2.e (Corendon Dutch Airlines)
- Dhr. William Vet (easyJet)
- 10.2.e (BARIN)
- Dhr. Hugo Thomassen (ACNL)
- 10.2.e (lenW/DGLM)

### Afwezig (m.k.):

- Dhr. José Daenen (LVNL)

### Secretaris:

## AGENDA

	Tijd	Onderwerpen	Dossierhouder	Vergaderstukken
1	09:30 – 09:35	Opening, mededelingen en ingekomen stukken	a / b	
BRW				
5	10:20 – 10:45	Stand van zaken voorbereiding capaciteitsdeclaraties W20/21 en S21; ter informatie	a / b	10.2.e
6	10:45 – 11:00	Rondvraag	a	
7	11:00	Sluiting	a	

### Status agendapunt

- |                   |                   |
|-------------------|-------------------|
| a. mondeling      | d. vaststelling   |
| b. ter informatie | e. besluitvorming |
| c. discussiestuk  |                   |

**Van:** 10.2.e  
**Aan:** 10.2.e @slotcoordination.nl; 10.2.e – DBO  
**Cc:** 10.2.e  
**Onderwerp:** Agenda VG Slots  
**Datum:** maandag 10 februari 2020 11:54:14  
**Bijlagen:** 20200210 Agenda VG Slots.docx

---

Dag Hugo en 10.2.e ,

Met excuus hierbij de verlate agenda voor zo meteen. De agenda zelf is zo goed als gelijk aan de agenda van vorige keer, geen nieuwe onderwerpen verder.

Groet en tot zo!

10.2.e

**Please consider the environment before printing this e-mail**

---

This email contains privileged information. It is intended only for the above-named recipient(s). You are requested not to disclose, copy or distribute the information contained within. If you have received this email in error, please notify the sender and delete it immediately. We assume no liability for damages related to data and/or documents which are communicated by electronic mail.

---

Locatie: Schiphol Hoofdgebouw, C252

Datum: 10 februari 2020

Tijdstip 13:00 – 14:30

## Agenda

1. Opening en mededelingen
2. Voorbereiding Capaciteitsdeclaratie W20 en S21
  - a. Bespreken van de planning richting CCN

B	1	
R	2	
W	3	

6. Wvttk
7. Sluiting

**Van:** 10.2.e  
**Aan:** 10.2.e ; 10.2.e ; 10.2.e @klm.com; 10.2.e @transavia.com;  
 10.2.e @transavia.com; 10.2.e @tuiify.nl; 10.2.e @tuiify.be; 10.2.  
 10.2.e; 10.2.e @corendon.nl 10.2.e @easyjet.com; 10.2.e @barin.nl;  
 "executiveoffice@saoc.nl"; 10.2.e @lvnl.nl; 10.2.e - DGB 10.2.e ; 10.2.e  
 10.2.e DGB; Hoekstra-van der Deen, Miriam; 10.2.e @slotcoordination.nl;  
 10.2.e @KLM.COM; 10.2.e @martinair.com; 10.2 @lvnl.nl; 10.2.e @lvnl.nl;  
 10.2.e @lvnl.nl  
**Cc:** 10.2.e ; 10.2.e @lvnl.nl; 10.2.e @klm.com;  
 10.2.e @martinair.com; 10.2.e @transavia.com; 10.2.e ; "office@barin.nl";  
 10.2.e @tuiify.nl; "admin@slotcoordination.nl"; 10.2.e @klm.com; "Frank Allard BARIN  
 Chairman; 10.2.e @klm.com"; 10.2.e @klm.com; 10.2.e @transavia.com";  
 10.2.e @transavia.com"; 10.2.e @lvnl.nl; 10.2.e ; 10.2.e ; 10.2.e  
 10.2. 10.2.e @lvnl.nl; 10.2.e \_notuleren@bmsbv.nl 10.2.e ; 10.2.e  
 - AMSLR 10.2.e @tui.nl; 10.2. @slotcoordination.nl  
**Onderwerp:** Agenda en vergaderstukken OSO 6 maart  
**Datum:** woensdag 4 maart 2020 15:47:07  
**Bijlagen:** [Agenda OSO 060-03-2020.pdf](#)  
[20200130 notulen OSO-meeting concept.pdf](#)  
[OSO\\_Slides\\_10FEB20\\_V4.pdf](#)  
[OSO presentatie Onderzoek bunchvorming en vervolgaanpak.pdf](#)  
[Overdemand in Dutch Airspace D-SCM-19-6160 1.0.pdf](#)

---

Beste leden van het OSO,

Met excuses voor het late moment van verzenden ontvangt u hierbij de agenda en vergaderstukken voor het OSO van 6 maart.

Met vriendelijke groet,

10.2.e

---

Please consider the environment before printing this e-mail

---

This email contains privileged information. It is intended only for the above-named recipient(s). You are requested not to disclose, copy or distribute the information contained within. If you have received this email in error, please notify the sender and delete it immediately. We assume no liability for damages related to data and/or documents which are communicated by electronic mail.

---

## Agenda Operationeel Schiphol Overleg

6 maart 2020, 09:30 – 11:00 uur, vergaderzaal Terminal-West C440

### Deelnemers:

- Mw. Miriam Hoekstra (AAS; voorzitter)
  - 10.2.e (AAS)
  - 10.2.e (AAS)
  - 10.2.e (AAS)
  - Dhr. José Daenen (LVNL)
  - 10.2.e (LVNL)
  - 10.2.e (LVNL)
  - 10.2.e (KLM)
  - 10.2.e (KLM)
  - 10.2.e (Martinair)
  - Mw. Petra de Ruiter (Transavia)
  - 10.2.e (Transavia)
  - 10.2.e (TUIfly)
  - 10.2.e (Corendon Dutch Airlines)
  - 10.2.e (Corendon Dutch Airlines)
  - Dhr. William Vet (easyJet)
  - Dhr. Joost Hasperhoven (BARIN)
  - Dhr. Hugo Thomassen (ACNL)
  - 10.2.e (IenW/DGLM)
- Afwezig (m.k.):**
- 10.2.e (IenW/DGLM)
- Secretaris:**

## AGENDA

	Tijd	Onderwerpen	Dossierhouder	Vergaderstukken
1	09:30 – 09:35	Opening, mededelingen en ingekomen stukken	a / b	
BRW				
6	10:15 – 10:25	Stand van zaken voorbereiding capaciteitsdeclaraties W20/21 en S21; ter informatie	a / b	10.2.e
BRW				
8	10:50 – 11:00	Rondvraag	a	
9	11:00	Sluiting	a	

### Status agendapunt

- |                   |                   |
|-------------------|-------------------|
| a. mondeling      | d. vaststelling   |
| b. ter informatie | e. besluitvorming |
| c. discussiestuk  |                   |



**Van:** 10.2.e - DGB  
**Aan:** 10.2.e - DBO; 10.2.e - HBJZ  
**Onderwerp:** FW: Coordination Committee Netherlands; draft capacity declaratins W20/21  
**Datum:** vrijdag 20 maart 2020 11:12:00  
**Bijlagen:** [Draft Capacity declaration RTM Winter2021.pdf](#)  
[Capacity declaration W20.pdf](#)  
[W20 Capacity declaration version 1.5.pdf](#)  
[20200326 CCN CapDec SPL W20.pdf](#)  
[20200316 memo nabo capacity W20 CCNdraft.pdf](#)  
[Capacity declaration Amsterdam Airport Schiphol W2021 8.pdf](#)  
[200319 ACNL memo for CCN transition policy night movements.pdf](#)  
**Prioriteit:** Hoog

---

Tkn.

Groet, 10.2.e  
10.2.e

Directie Luchtvaart  
 Ministerie van Infrastructuur en Waterstaat  
 T: 070 10.2.e  
 M: 06 10.2.e  
 @: 10.2.e @minienw.nl  
[www.rijksoverheid.nl/ministeries/ienw](http://www.rijksoverheid.nl/ministeries/ienw)

---

**Van:** 10.2.e @schiphol.nl>  
**Verzonden:** donderdag 19 maart 2020 18:56  
**Aan:** 10.2.e @schiphol.nl>  
**CC:** 10.2.e @klm.com; 10.2.e @schiphol.nl>  
**Onderwerp:** Coordination Committee Netherlands; draft capacity declaratins W20/21  
**Urgentie:** Hoog

Dear members of the Coordination Committee Netherlands (CCN),

I hope that you are all doing well in these days of crisis.

An important issue on the agenda for the CCN meeting of 26<sup>th</sup> March, that unfortunately had to be cancelled, is the consultation of the capacity declarations W20/21. It is not yet clear how the consultation can be done in the current crisis situation. However, it is important that the CCN members are able to study the proposals and therefore all documents related to the capacity declarations are attached to this mail.

Any further information on the follow-up of the cancelled meeting will be sent as soon as it is available.

Best regards,

10.2.e  
10.2.e

---

Please consider the environment before printing this e-mail

---

This email contains privileged information. It is intended only for the above-named recipient(s). You are requested not to disclose, copy or distribute the information contained within. If you have received this email in error, please notify the sender and delete it immediately. We assume no liability for damages related to data and/or documents which are communicated by electronic mail.

---

**7.4**

**Royal Schiphol Group**

26 March 2020

# **Capacity Declaration Schiphol Winter '20/'21**

**Coordination Committee NL**

# Capacity Declaration Schiphol winter '20/'21

## Goal for today

- Presentation of Capacity Declaration parameters
- Review on the Working Group CapDec

# Agenda

## 1. Subjects SPL CapDec W20/21:

- Process of WG CapDec
- CapDec parameters
  - Total number of movements
  - Number of night movements
  - Full freighters consolidation
  - Stand parameters



# Process WG CapDec

## New process towards CapDec Schiphol

With the new decree Schiphol is now responsible for the Capacity Declaration. As part of the responsibility Schiphol introduced a process with a Working Group for consultation of the CapDec parameters and to receive input and ideas from stakeholders. During three Working Group sessions – and an additional detailed session - input was given regarding night parameters and freight consolidation. Additionally, suggestions were made regarding adjustments for Local Rule 2.

# Agenda

## 1. Subjects SPL CapDec W20/21:

- Process of WG CapDec

- CapDec parameters

- Total number of movements
- Number of night movements
- Full freighters consolidation
- Stand parameters



# CapDec parameters W20/21

Total number of departures and arrivals

	CapDec W19/20	CapDec W20/21
Planning limit	193.810	193.810
Operational limit	192.551	193.810

## Rationale

- Planning limit and Operational limit are equivalent of 500.000 annual movements



# Agenda

## 1. Subjects SPL CapDec W20/21:

- Process of WG CapDec
- CapDec parameters
  - Total number of movements
  - Number of night movements
  - Full freighters consolidation
  - Stand parameters



# CapDec parameters W20/21

Number of night departures and arrivals

	CapDec W19/20	CapDec W20/21
Planning limit	11.246	10.408
Operational limit	10.408	10.408

# CapDec parameters W20/21

## Number of night departures and arrivals – rationale (1)

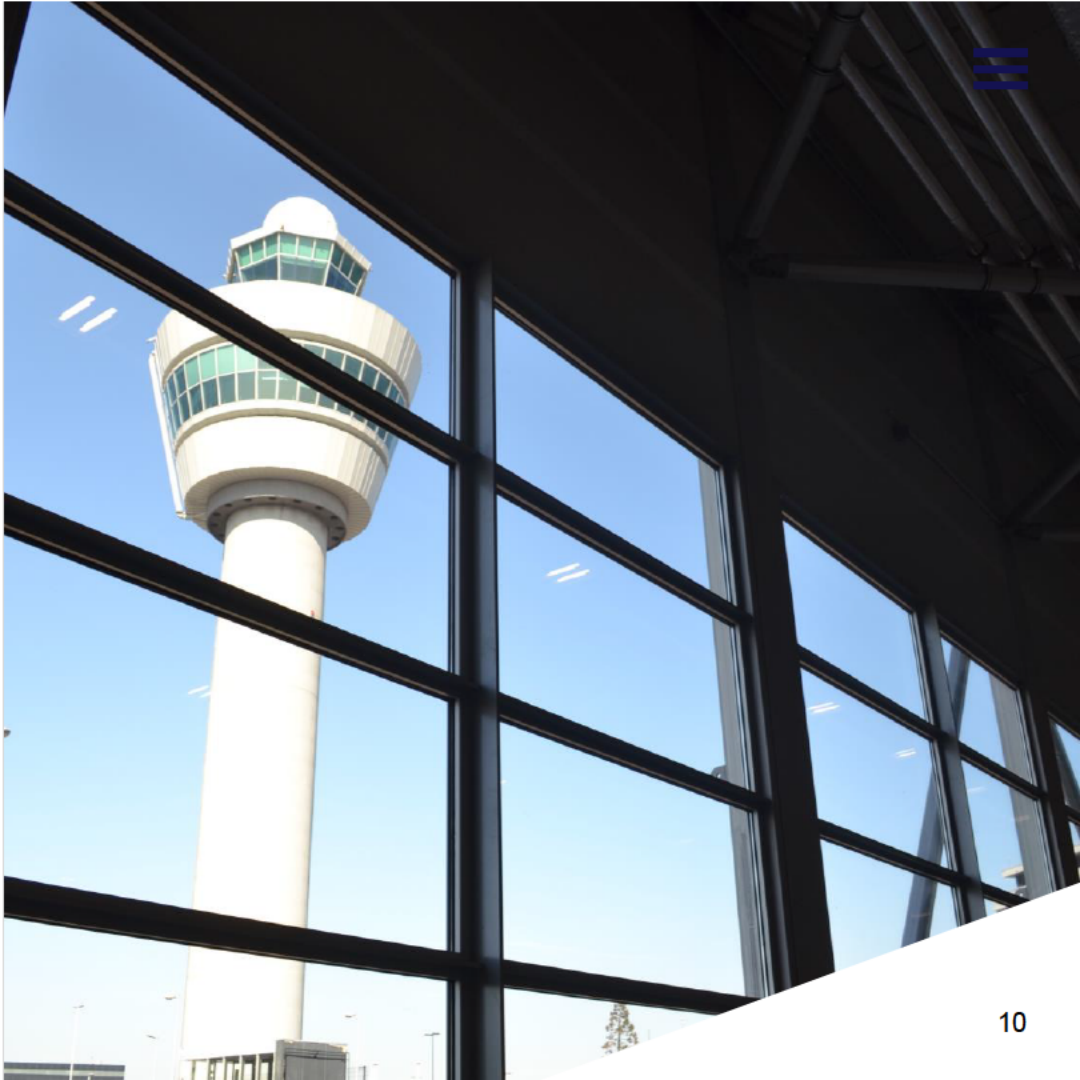
- Schiphol is, according to both the Airport Traffic Decree (LVB) and the Dutch Aviation Act, assigned to make available and operate within the limits given to the airport
- For the capacity declaration of W20, Schiphol intends to reflect the maximum allowed number of night movements in the planning limit
- In the LVB, the maximum number of night movements is set at 32,000 in article 4.2.3a. This means that the planning limit for the winter season will be set relative to the annual limit of 32k

For the upcoming winter season, ACNL has confirmed that they will respect the current surplus of historic slots allocated beyond 32k. A transition policy is currently being developed by IenW and ACNL to overcome this situation. See also “200319 ACNL memo for CCN transition policy night movements” by ACNL.

# Agenda

## 1. Subjects SPL CapDec W20/21:

- Process of WG CapDec
- CapDec parameters
  - Total number of movements
  - Number of night movements
  - Full freighters consolidation
  - Stand parameters



# CapDec parameters W20/21

## Full freight pool – input stakeholders and discussion

During the second Working Group CapDec two additional options were identified, next to the Full freight pool option. These three options were discussed in an additional session and were assessed to these four criteria.

	1. Quota	2. Adjusted LR2	3. FF / pax pool
Effectivity	+	0	++
Feasibility	+	+	++
Legal	+	++	+
Future-proof	+	+	++

According to our assessment of the four criteria, Schiphol chooses the Full freight pool option.

# CapDec parameters W20/21

Number of departures and arrivals, including Full freight pool

	CapDec W19/20	CapDec W20/21
Planning limit <sup>1</sup>	193.810	193.810
Planning limit (passenger only <sup>2</sup> )	-	188.512
Operational limit	192.551	193.810

Numbers have been updated  
based on feedback ACNL

Number is based on HBD W19

<sup>1</sup>) This limit is applicable to all commercial slots.

<sup>2</sup>) This limit is applicable to all commercial slots allocated for flights with service types J / C / G / S / Q  
/ B / R / O / L / P.

# CapDec parameters W20/21

## Full freight pool – rationale (1)

Full freighters constitute an important element of Schiphol's network quality. Offering sufficient choice between belly freight and full freighter transportation supports freight forwarders in their logistics processes. Full freighters also contribute to making ICA-connections profitable. The value of full freighters for Schiphol's network quality was emphasized by the Minister of Infrastructure and Water Management in a letter of 14 September 2018, and by studies conducted by [SEO \(October 2019\)](#) and [Decisio \(July 2019\)](#).

- However, full freighters are currently under pressure. In 2018, the amount of slots allocated to full freighter operations decreased by 10.4%, followed by a 11.5% decrease in 2019. This decrease has a negative impact on the network quality of the airport, and thus on the accessibility, the business climate and employment opportunities in the Netherlands.
- The Dutch Aviation Act requires Schiphol to act in a way that promotes the development of Schiphol's network quality by way of an optimal use of the airport. Moreover, Article 3.2a of the Schiphol Group Articles of Association state the following: "The objective of the company includes: to continue to and to promote the continuation, quality and network development of Schiphol airport as a vital link in the economy of the Netherlands."
- In line with our public task to promote the development of Schiphol's network quality, and to effectively counteract the loss of slots allocated to full freighter operations, Schiphol proposes to incorporate the capacity for passenger and full freighter operations into the capacity declaration starting W20/21. This is proposed to be done by introducing a maximum limit for slots allocated to passenger operations.

# CapDec parameters W20/21

## Full freight pool – rationale (2)

We see the following justification for our proposal:

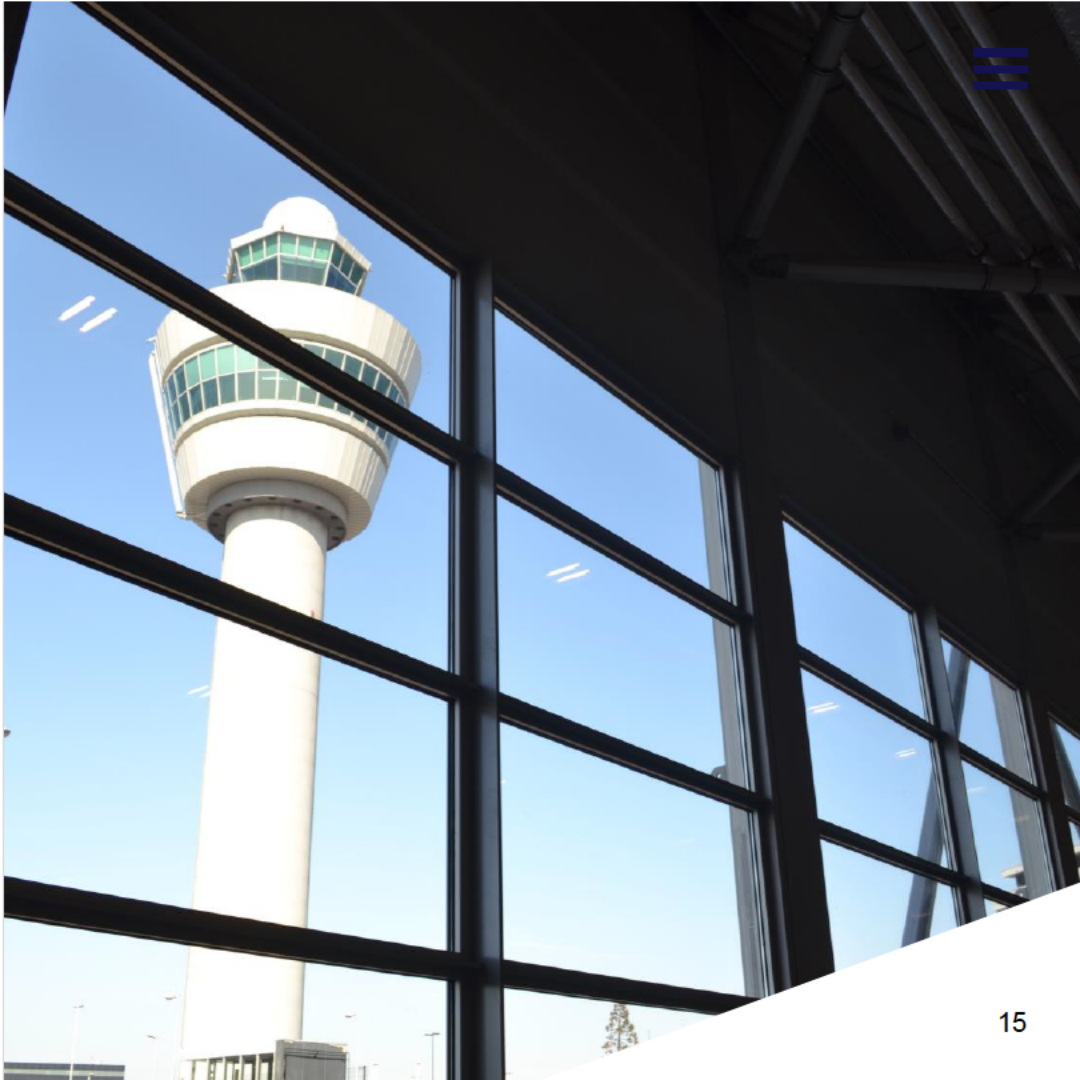
- The EU Slot Regulation takes account of the fullest and most flexible use of airport capacity, and assumes optimum capacity utilization. The text of the Slot Regulation leaves the option open that a division is made, as it explicitly refers to “the airport infrastructure and its different subsystems”. Moreover, the Slot Regulation prescribes in Article 6 that the exercise of declaring capacity should take into account “the different types of traffic at the airport (...) and the capacity situation”.
- In line with our task to accomplish the most optimum use of capacity and the provisions and spirit of the Dutch Aviation Act and the EU Slot Regulation, we take note of the different capacity subsystems for passenger and full freighter operations by splitting them. It is relevant that Schiphol has invested in full freighter operations at Schiphol, including the cargo platform and several other facilities on site. The distinction between pax and full freighters is not artificial, but reflected in the airport’s infrastructure and operation.
- N.B. All 500 ATM will be declared, and the split will not in any affect the use of existing historic rights. It should also be noted that if full freighters ultimately will not use their slots, they will be made available to other flights (e.g. pax), so no capacity will remain unutilized.



# Agenda

## 1. Subjects SPL CapDec W20/21:

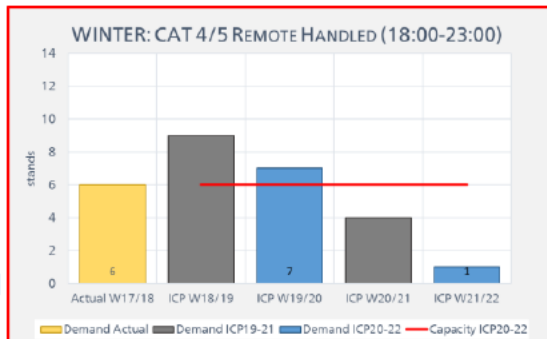
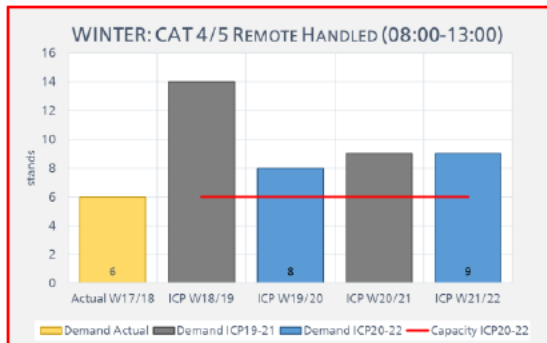
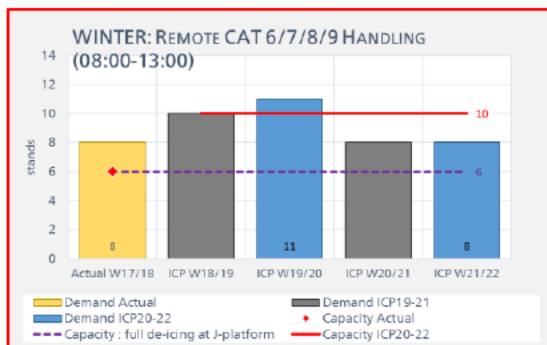
- Process of WG CapDec
- CapDec parameters
  - Total number of movements
  - Number of night movements
  - Full freighters consolidation
  - Stand parameters



## Demand for stands in W20/21 is assumed to be at least similar to current winter.

- Besides older studies, the Integral Capacity Planning (ICP) process performed last year did not include W20/21. However, the ICP members agree that the demand for stands is at least similar to W19/20 (which was analysed in ICP 2020/2022).
- Based on this previous ICP; a shortage of WIBO stands is expected for W20 also. Also in both morning and evening shortages in NABO stands are expected. (As shown in the graphs on the right)
- ICP calculations are based on expected flight schedules, user requirements provided by the airlines and the airport standards.

Source: ICP Dashboard  
2020-2022 v1.0



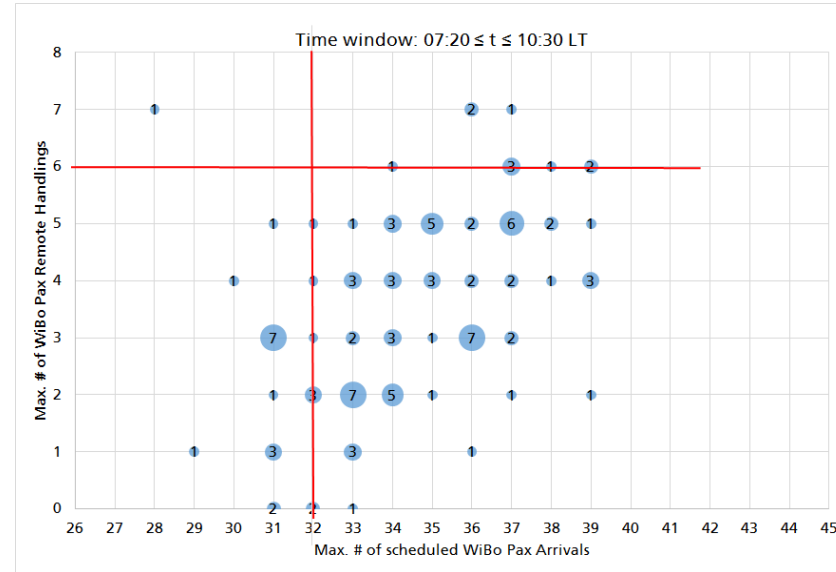
# W20 Widebody handling capacity is expected to be similar to the current winter season.

The total capacity for handling widebody aircraft in W20 is: 40 stands, connected and remote.

- The remaining 4 stands are out of service due to maintenance and projects. As part of this, almost the entire winter season 2 stands on the G-platform are unavailable due to the construction of fuel uplift points. During this period works on connected stands are limited and compensate the loss of remote handling positions.
- Also stand F02 (connected) is planned to be available in W20.
- Opposed to W19, stands D2-4-10 are available in new configuration (from cat 6-6-6 to 7-7-7)
- J-platform is not available due to de-icing activities.
- The A-pier is not included in the stand capacity for winter 2020. Although the A-pier is planned to be in operational use in December 2020, there is a risk that the operational readiness tests will not be passed according to planning and therefore the capacity cannot be guaranteed.

The graph on the right shows numbers of remote handled widebody aircraft in current winter season (plotted against number of arriving widebodies on the X axis). Capacity and demand are roughly on par.

By continuing to limit the number of arriving widebody aircraft to 32 (as in W19), the handling of widebody aircraft should remain feasible.



# **Proposed Aircraft Stand Capacity parameter for W20 is the same as W19 for widebody passenger aircraft handling**

## 3.2 Aircraft stand capacity

From 07:20 and up to and including 10:30 (LT), no more than 32 arrival slots with service types J / C / G / S / Q / B / R / O / L and ICAO Aircraft code D / E / F shall be allocated.

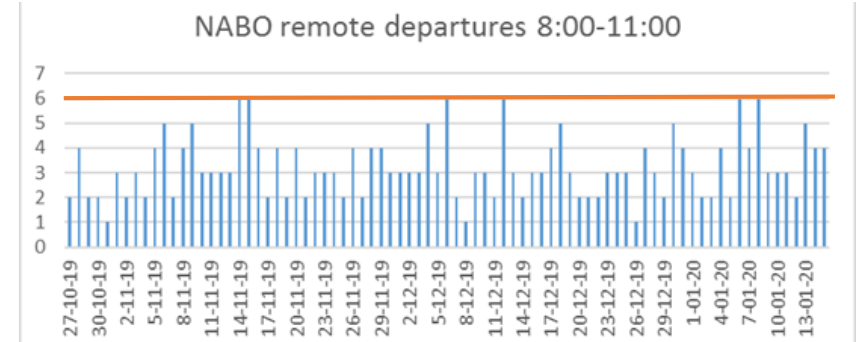
Schiphol can accommodate a maximum of 2 aircraft with ICAO Aircraft code F for flights with service types J / C / G / S / Q / B / R / O / L parked simultaneously.

Note that Schiphol prefers not to declare stand capacity in the form of an arrival parameter, but as a turnaround parameter. Since this is not yet technically feasible, an arrival parameter is used as a temporary alternative. For S21 Schiphol and ACNL are discussing possible alternatives (turn-around coordination). More information can be found on slides in Appendix 1 of this presentation. The CCN members will be updated on this when more information is available.

# Operational solutions for connected narrowbody stand shortage are required

## Background:

- For S20, Schiphol and the home-based NABO airlines (KL, HV, EZY, CNL and OR) agreed that no major changes were to be made compared to the S19 schedule. S20 NABO operations are only feasible if airlines adhere to this agreement.
- In W19 we currently see 2-6 remotely handled NABO departures during the morning peak (available capacity is 6). See graph to the right.
- These are unplanned/unrequested remote handlings. Aircraft that are handled on remote stand by request of the airline or based on user requirements are not in this scope.
- Demand in W20 is assumed the same as in W19.
- For W20 a similar process is required, because demand is nearing available operational capacity.



# Proposed operational solution for narrowbodies W20

The operational solution proposal for the narrowbody aircraft handling capacity can be found in "20200316 memo nabo capacity W20\_CCNdraft". The CCN members are requested to provide feedback on the memo.

The memo will also be discussed in the OSO with the home based narrowbody operating airlines.

The memo states:

- All parties are aware of narrowbody handling demand is reaching Schiphol's capacity limits in W20.
- A process and planning is proposed when airlines should deliver their expected W20 schedules to Schiphol for analysis.
- Results will be discussed approximately 2 weeks before HBD, after which possible actions may be required.
- The maximum number of simultaneous remote narrowbody handlings is 6.

# Next steps CapDec W20

## Planning & process CapDec W20

### *Planning*

- 23 January 1st session WG CapDec
- 13 February 2nd session WG CapDec
- 20 February Sub-session on Consolidation of full freight
- 5 March 3rd session WG CapDec
- **26 March** **CCN meeting**
- *2 April Latest possibility to send feedback regarding CapDec*
- 7 May Deadline finalising CapDec and send CapDec to ACNL
- 7 May Publication CapDec by ACNL

### *Process*

- CCN to advise on CapDec
- Schiphol to determine the capacity declaration
- CCN to propose amendments for LR2

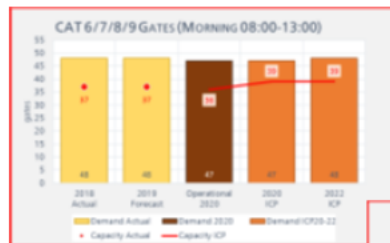
# **Appendix 1:**

## **Aircraft stand parameters – S21 and onwards outlook**



# ICP is currently analysing the capacity demand for S21. The results are expected by the end of March '20.

- After the results of the S21 analysis in the ICP are finished, Schiphol, LVNL and the ICP participating airlines will look for measures to solve capacity bottlenecks.
- The graphs on the right are from the Operational ICP Dashboard 2019.
- As in previous years it is expected that WIBO demand exceeds handling capacity.
- NABO demand is increasing and nearing capacity limits. But this first needs to be verified by the ICP. After that possible measures need to be identified.



# Proposed Aircraft Stand Capacity parameter for S21; stand parameter for WIBO

In order to optimise WIBO stand capacity, Schiphol prefers to declare stand capacity.

This table presents the expected widebody stand capacity for handling in S21, including A-pier. This table is draft and may be updated before CapDec submission deadline.

MARS stands: 3 widebody stands on D-pier and 3 on A-pier can also be used for narrowbody, assumed after 16:00 LT. Applicable to service types J / C / G / S / Q / B / R / O / L only.

In order to implement this parameter, a method and process needs to be developed. Schiphol (with input from KLM and TUI) and ACNL are working on a plan and will inform the CCN as soon as possible.

Morning (02:00-13:59 UTC) WIBO configuration MARS Stands

		D	E (max 772)	E (max 781)	E (max 744)	E	F
	Departure status						
Connected	Schengen	0	0	0	0	0	0
	All	0	6	3	1	3	0
	Non-Schengen	0	1	3	1	21	2
	Total connected	0	7	6	2	24	2
Remote	All	0	0	1	3	2	0
	Total inc. Remote	0	7	7	5	26	2
	Projects and maintenance	-0	-0	-0	-0	-3/-4	-0
	Off-slot performance	-0	-0	-0	-0	-0	-0

Evening (14:00 – 01:59 UTC) NABO configuration MARS Stands

		D	E (max 772)	E (max 781)	E (max 744)	E	F
	Departure status						
Connected	Schengen	0	0	0	0	0	0
	All	0	3	3	1	0	0
	Non-Schengen	0	1	3	1	21	2
	Total connected	0	4	6	2	21	2
Remote	All	0	0	1	3	2	0
	Total inc. Remote	0	4	7	5	23	2
	Projects and maintenance	-0	-0	-0	-0	-3/-4	-0
	Off-slot performance	-0	-0	-0	-0	-0	-0

A maximum of one B779 aircraft can be accommodated on one of two Code F stands.



**Van:** 10.2.e  
**Aan:** 10.2.e ; 10.2.e ; 10.2.e @klm.com; 10.2.e @transavia.com;  
 10.2.e @transavia.com; 10.2.e @tuiify.nl; 10.2.e @tuiify.be; 10.2.e  
 10.2.e; 10.2.e @corendon.nl; 10.2.e @easyjet.com; 10.2.e @barin.nl;  
 "executiveoffice@saoc.nl"; 10.2.e @lvnl.nl; 10.2.e - DGB 10.2.e ; 10.2.e  
 10.2.e - DGB; Hoekstra-van der Deen, Miriam; 10.2.e @slotcoordination.nl;  
 10.2.e @KLM.COM; 10.2.e @martinair.com; 10.2 @lvnl.nl; 10.2.e @lvnl.nl;  
 10.2.e@lvnl.nl  
**Cc:** 10.2.e ; 10.2.e @lvnl.nl; 10.2.e @klm.com;  
 10.2.e @martinair.com; 10.2.e @transavia.com; 10.2.e ; "office@barin.nl";  
 10.2.e @tuiify.nl; "admin@slotcoordination.nl"; 10.2.e @klm.com; "Frank Allard BARIN  
 Chairman; 10.2.e @klm.com"; 10.2.e @klm.com 10.2.e transavia.com";  
 10.2.e @transavia.com; 10.2.e @lvnl.nl 10.2.e ; 10.2.e ; 10.2.e  
 10. ; 10.2.e @lvnl.nl; 10.2.e ; notuleren@bmsbv.nl; 10.2.e 10.2.e  
 = 10.2. ; 10.2.e @tui.nl; 10.2. @slotcoordination.nl  
**Onderwerp:** Concept-notulen OSO 6 maart  
**Datum:** maandag 23 maart 2020 14:45:51  
**Bijlagen:** [20200306 notulen OSO meeting concept.pdf](#)

---

Beste leden van het OSO,

Met deze mail ontvangt u het concept-verslag van het OSO van 6 maart.

Graag wil ik u nogmaals bedanken voor het leuke afscheid van het OSO en de prettige samenwerking in de afgelopen tijd.

Ik wens u, zowel persoonlijk als zakelijk, het allerbeste voor de toekomst!.

Met vriendelijke groet,

10.2.e

Please consider the environment before printing this e-mail

---

This email contains privileged information. It is intended only for the above-named recipient(s). You are requested not to disclose, copy or distribute the information contained within. If you have received this email in error, please notify the sender and delete it immediately. We assume no liability for damages related to data and/or documents which are communicated by electronic mail.

---

9.

**Van:** 10.2.e  
**Aan:** 10.2.e - KLM 10.2.e @KLM.COM)  
**Cc:** 10.2.e ; 10.2.e ; Hugo Thomassen 10.2.e - DBO; 10.2.e  
10.2.e - DGH  
**Onderwerp:** Reactie SPL op CCN voorstel  
**Datum:** dinsdag 24 maart 2020 12:48:47  
**Bijlagen:** [CCN\\_procedures 26 March final.pdf](#)

---

Beste 10.2.e

Bijgevoegd vind je onze reactie op het voorstel voor het CCN. Ik wil je verzoeken hier z.s.m. op te reageren, met name vanwege de consultatie van de Capaciteitsdeclaratie. Alvast vriendelijk bedankt!

Groet, 10.2.e

**Please consider the environment before printing this e-mail**

---

This email contains privileged information. It is intended only for the above-named recipient(s). You are requested not to disclose, copy or distribute the information contained within. If you have received this email in error, please notify the sender and delete it immediately. We assume no liability for damages related to data and/or documents which are communicated by electronic mail.

---

**Van:** 10.2.e  
**Aan:** 10.2.e - KLM"  
**Cc:** 10.2.e ; 10.2.e ; 10.2.e - DBO; 10.2.e @slotcoordination.nl  
**Onderwerp:** CCN  
**Datum:** vrijdag 10 april 2020 14:40:31

---

Beste 10.2.e,

Ondertussen is het me helder dat de CCN meeting plaats zal vinden op 23 april. In navolging op mijn mail van 24 maart en 7 april wil ik je bij deze informeren dat de RSG luchthavens op 20 april tussen 14:00 en 16:00 bereikbaar zullen zijn voor CCN leden om vragen omtrent de coördinatieparameters te beantwoorden. Hiermee willen wij partijen de kans geven om ons, in aanvulling op de CCN teleconference van 23 april, vragen te stellen. Op deze manier denken wij het consultatieproces zo zorgvuldig mogelijk in te richten tijdens deze bijzondere omstandigheden.

Daarvoor hanteren wij het volgende proces:

- *16 April: Deadline for CCN members to inform the airport (either AMS, EIN or RTHA) of any questions they would like to have answered on April 20<sup>th</sup>*
- *20 April: Possibility to ask questions to AMS, EIN and/or RTHA on the coordination parameters between 14:00 and 16:00 (provided the deadline of April 16<sup>th</sup> was met and questions were sent beforehand)*
- *27 April: Deadline for a written advice from CCN members to the coordinated airports*
- *7 May: Final determination of the capacity declaration & submission to ACNL.*

Dit voorstel zullen wij zelf delen met de CCN leden.

BRW

[Redacted signature block]

Met vriendelijke groet,

10.2.e

**Please consider the environment before printing this e-mail**

---

This email contains privileged information. It is intended only for the above-named recipient(s). You are requested not to disclose, copy or distribute the information contained within. If you have received this email in error, please notify the sender and delete it immediately. We assume no liability for damages related to data and/or documents which are communicated by electronic mail.

---



**Van:** 10.2.e - KLM  
**Onderwerp:** Agenda and documents CCN 23 April. Changes vs version 20 March are in RED  
**Datum:** zaterdag 11 april 2020 12:40:41  
**Bijlagen:**
[20190829 Minutes CCN Meeting concept.pdf](#)  
[CCN 26MAR.Optimalisatie Capaciteit v13032020.pdf](#)  
[RE Agenda item CCN meeting 26th March.msg](#)  
[20200312- CCN taskforce report on Capacity Declaration Sub Committee& Slot Performance Committee.pdf](#)  
[20191219 Draft CCN Capacity Declaration Sub Committee v1.0.pdf](#)  
[20200221 - Draft - SPC TOR v2.pdf](#)  
[20200316 - Draft ccn constitution with track changes.pdf](#)  
[IW130186 EN - courtesy translation besluit slotallocatie.pdf](#)  
[60581 - Final report - Evaluation CCN - versie zonder namen.pdf](#)  
[Draft Capacity declaration RTM Winter2021.pdf](#)  
[Capacity declaration W20.pdf](#)  
[W20 Capacity declaration version 1.5.pdf](#)  
[20200326 CCN CapDec SPL W20.pdf](#)  
[20200316 memo nabo capacity W20 CCNdraft.pdf](#)  
[Capacity declaration Amsterdam Airport Schiphol W2021 8.pdf](#)  
[200319 ACNL memo for CCN transition policy night movements.pdf](#)

---

IMPORTANT, PLEASE ATTEND

Dear CCN members,

We had a seasonal meeting scheduled for 26 March 2020. **This meeting was cancelled.** Due to the current crisis situation, it is impossible to have an in-person-meeting for the Coordination Committee the Netherlands. I realize that all members are also fully involved in life-saving actions for their companies. For that reason, we had to look for an alternative way to still have that meeting. We do think it is of importance to have good interaction with the membership but this time in another modality, i.e. by teleconferencing, especially as now there are some significant changes for AMS, proposed by Royal Schiphol Group (RSG).

There are several important items on the agenda that require your advice now, as things will move forward. **BRW**

**BRW**

#### Capacity declaration Dutch airports

Then we have the capacity declarations of AMS, EIN and RTM, significant changes are proposed. These are.

1. 10.2.g
2. 10.2.g

**BRW**

## Optimization of returned capacity

A proposal from Corendon to optimize available capacity at Schiphol Airport

BRW

[REDACTED]

BRW

[REDACTED]

[REDACTED]

BRW

[REDACTED]

BRW

[REDACTED]





**Van:** 10.2.e  
**Aan:** 10.2.e; 10.2.e; 10.2.e @klm.com; 10.2.e @transavia.com;  
 10.2.e @transavia.com; 10.2.e @tuifly.nl; 10.2.e @tuifly.be; 10.2.e  
 10.2.e; 10.2.e @corendon.nl; 10.2.e @easyjet.com; 10.2.e @barin.nl;  
 "executiveoffice@saoc.nl"; 10.2.e @lvnl.nl; 10.2.e DGB; 10.2.e 10.2.e  
 10.2.e - DGB; Hoekstra-van der Deen, Miriam; 10.2.e @slotcoordination.nl;  
 10.2.e @KLM.COM; 10.2.e @martinair.com 10.2. @lvnl.nl; 10.2.e @lvnl.nl;  
 10.2.e@lvnl.nl  
**Cc:** 10.2.e; 10.2.e @lvnl.nl; 10.2.e @klm.com;  
 10.2.e @martinair.com 10.2.e @transavia.com; 10.2.e; "office@barin.nl";  
 10.2.e @tuifly.nl; "admin@slotcoordination.nl"; 10.2.e @klm.com; "Frank Allard BARIN  
 Chairman"; 10.2.e @klm.com; 10.2.e @klm.com; 10.2.e @transavia.com;  
 10.2.e @transavia.com; 10.2.e @lvnl.nl 10.2.e; 10.2.e 10.2.e  
 10.; 10.2.e @lvnl.nl; 10.2.e; notuleren@bmsbv.nl; 10.2.e 10.2.e  
 - AMSLR 10.2.e @tui.nl 10.2. @slotcoordination.nl  
**Onderwerp:** OSO 24-04-2020 agenda en stukken  
**Datum:** vrijdag 17 april 2020 18:32:23  
**Bijlagen:** [Agenda OSO 24-04-2020.pdf](#)  
[Joint capacity management OSO 24APR2020.pdf](#)  
[OSO\\_Slides\\_06APR19\\_V1 \(002\).pdf](#)

Beste leden van het OSO,

Met deze mail ontvangt u de agenda en de stukken voor het OSO overleg van 24 april 2020. De notulen van de vorige vergadering zijn op 23 maart al toegezonden. Deze vergadering zal plaatsvinden via Skype, onderaan deze mail staat de link om toegang te krijgen tot de vergadering.

Met vriendelijke groet,

10.2.e

## Join Skype Meeting

Trouble Joining? [Try Skype Web App](#)

Join by phone

+312 10.2.e (Dial-in Number) Dutch (Netherlands)

[Find a local number](#)

Conference ID: 395328636

[Forgot your dial-in PIN?](#) | [Help](#)

Please consider the environment before printing this e-mail

This email contains privileged information. It is intended only for the above-named recipient(s). You are requested not to disclose, copy or distribute the information contained within. If you have received this email in error, please notify the sender and delete it immediately. We assume no liability for damages related to data and/or documents which are communicated by electronic mail.

## 12.1 Agenda Operationeel Schiphol Overleg

24 April 2020, 09:30 – 11:00 uur, Skype meeting

### Deelnemers:

- Mw. Miriam Hoekstra (AAS; voorzitter)
- 10.2.e (AAS)
- 10.2.e (AAS)
- 10.2.e (AAS)
- Dhr. José Daenen (LVNL)
- 10.2.e (LVNL)
- 10.2.e (LVNL)
- 10.2.e (KLM)
- 10.2.e (KLM)
- 10.2.e (Martinair)
- Mw. Petra de Ruiter (Transavia)
- 10.2.e (Transavia)
- 10.2.e (TUIfly)
- 10.2.e (Corendon Dutch Airlines)
- 10.2.e (Corendon Dutch Airlines)

- Dhr. William Vet (easyJet)
- 10.2.e (BARIN)
- Dhr. Hugo Thomassen (ACNL)
- 10.2.e (IenW/DGLM)

### Afwezig (m.k.):

- 10.2.e (IenW/DGLM)

### Secretaris:

AGENDA					
	Tijd	Onderwerpen		Dossierhouder	Vergaderstukken
1	09:30 – 09:35	Opening, mededelingen en ingekomen stukken	a / b		
BRW					
6	10:30 – 10:45	Stand van zaken voorbereiding capaciteitsdeclaraties W20/21 en S21; ter informatie	a / b	10.2.e	
8	10:40 – 11:00	Rondvraag	a		
9	11:00	Sluiting	a		

### Status agendapunt

- a. mondeling
- b. ter informatie
- c. discussiestuk
- d. vaststelling
- e. besluitvorming

**Van:** 10.2.e - DGB  
**Aan:** 10.2.e - DBO; Bergenhenegouwen, J. van (Jeroen) - BSK 10.2.e - DGB  
**Onderwerp:** terugkoppeling OSO 24 april  
**Datum:** vrijdag 24 april 2020 11:54:00  
**Bijlagen:** [Agenda OSO 24-04-2020.pdf](#)  
[Joint capacity management OSO 24APR2020.pdf](#)  
[OSO\\_Slides\\_06APR19\\_V1 \(002\).pdf](#)

---

Beste allemaal,

Snelle informele terugkoppeling van de belangrijkste bespreekpunten van het OSO van zojuist. Dit is alleen voor intern gebruik.

Op de agenda stonden de volgende punten:

BRW

6 Stand van zaken voorbereiding capaciteitsdeclaraties

7 Rondvraag

8 Sluiting

BRW

Ad. 6. 10.2.e en 11.1

Mochten hier nog vragen over zijn, let me know.

Groet, 10.2.e  
10.2.e

Directie Luchtvaart

Ministerie van Infrastructuur en Waterstaat

T: 070 10.2.e

M: 06 10.2.e

@ 10.2.e @minienw.nl

[www.rijksoverheid.nl/ministeries/ienw](http://www.rijksoverheid.nl/ministeries/ienw)

---

**Van:** 10.2.e @schiphol.nl>

**Verzonden:** vrijdag 17 april 2020 18:32

**Aan:** 10.2.e @schiphol.nl>; 10.2.e @schiphol.nl>;

10.2.e @klm.com 10.2.e @klm.com>; 10.2.e @transavia.com'

10.2.e @transavia.com>; 10.2.e @transavia.com'

10.2.e @transavia.com>; 10.2.e @tuifly.nl 10.2.e @tuifly.nl>;

10.2.e @tuifly.be 10.2.e @tuifly.be>; 10.2.e

10.2.e @corendon.nl>; 10.2.e @corendon.nl' 10.2.e @corendon.nl>;

10.2.e @easyjet.com' 10.2.e @easyjet.com>; 10.2.e @barin.nl'

10.2.e @barin.nl>; 'executiveoffice@saoc.nl' <executiveoffice@saoc.nl>;

10.2.e @lvnl.nl' 10.2.e @lvnl.nl>; 10.2.e ) - DGB

10.2.e @minienw.nl>; 10.2.e @schiphol.nl>; 10.2.e

- DGB 10.2.e @minienw.nl>; Hoekstra-van der Deen, Miriam

10.2.e @schiphol.nl>; 10.2.e @slotcoordination.nl>; 10.2.e @KLM.COM>;

10.2.e @martinair.com>; 10.2.e @lvnl.nl>; 10.2.e @lvnl.nl'

10.2.e @lvnl.nl>; 10.2.e @lvnl.nl

**CC:** 10.2.e @schiphol.nl>; 10.2.e @lvnl.nl'

10.2.e @lvnl.nl>; 10.2.e @klm.com 10.2.e @klm.com>;

10.2.e @martinair.com' 10.2.e @martinair.com>; 10.2.e @transavia.com'

10.2.e @transavia.com>; 10.2.e @corendon.nl>; 'office@barin.nl'

<office@barin.nl>; 10.2.e @tuifly.nl' 10.2.e @tuifly.nl>;

'admin@slotcoordination.nl' <admin@slotcoordination.nl>; 10.2.e @klm.com'

10.2.e @klm.com>; 'Frank Allard BARIN Chairman 10.2.e @barin.nl>;

10.2.e @klm.com' 10.2.e @klm.com>; 10.2.e @klm.com'

10.2.e @klm.com>; 10.2.e @transavia.com' 10.2.e @transavia.com>;

10.2.e @transavia.com' 10.2.e @transavia.com>; 10.2.e @lvnl.nl'

10.2.e @lvnl.nl>; 10.2.e @schiphol.nl>; 10.2.e

10.2.e @schiphol.nl>; 10.2.e @schiphol.nl>; 10.2.e @lvnl.nl'

10.2.e @lvnl.nl>; 10.2.e @schiphol.nl>; 'notuleren@bimsbv.nl'

<notuleren@bimsbv.nl>; 10.2.e @lvnl.nl>; 10.2.e

10.2.e @KLM.COM>; 10.2.e @tui.nl>; 10.2.e @slotcoordination.nl

**Onderwerp:** OSO 24-04-2020 agenda en stukken

Beste leden van het OSO,

Met deze mail ontvangt u de agenda en de stukken voor het OSO overleg van 24 april 2020. De notulen van de vorige vergadering zijn op 23 maart al toegezonden. Deze vergadering zal plaatsvinden via Skype, onderaan deze mail staat de link om toegang te krijgen tot de vergadering.

Met vriendelijke groet,

10.2.e

---

## [Join Skype Meeting](#)

Trouble Joining? [Try Skype Web App](#)

### Join by phone

[+31207010.2.e](#) (Dial-in Number)

Dutch (Netherlands)

[Find a local number](#)

Conference ID: 395328636

[Forgot your dial-in PIN?](#) | [Help](#)

---

**Please consider the environment before printing this e-mail**

---

This email contains privileged information. It is intended only for the above-named recipient(s). You are requested not to disclose, copy or distribute the information contained within. If you have received this email in error, please notify the sender and delete it immediately. We assume no liability for damages related to data and/or documents which are communicated by electronic mail.

---

**Van:** 10.2.e  
**Aan:** 10.2.e - DBO; Bergenhenegouwen, J. van (Jeroen) - BSK; 10.2.e - DGB  
**Cc:** 10.2.e; 10.2.e  
**Onderwerp:** Brief Slotcapaciteit  
**Datum:** donderdag 30 april 2020 20:33:32  
**Bijlagen:** [BO.2020.013 - ACNL - slotcapacity AAS .pdf](#)

---

Dag 10.2.e, Jeroen en 10.2.e,

Bijgevoegd vinden jullie de brief vanuit Schiphol gericht aan de slotcoördinator over de onzekerheden die zijn ontstaan als gevolg van het wereldwijde Corona virus irt de beschikbare capaciteit op Schiphol. Hierin hebben we ook het besluit opgenomen om dit jaar vooralsnog geen ongebruikte capaciteit uit de W19/20 te transfereren naar S20. Deze brief is zojuist verstuurd.

Hoor graag of de brief in goede orde ontvangen is. Zoals vermeld zal de brief nog naar diverse belanghebbenden worden verstuurd, dat zal morgen verder plaatsvinden. Mocht er van jullie zijde nog vragen zijn over de strekking van de brief, dan zijn we uiteraard beschikbaar daarvoor.

Groet, 10.2.e

**Please consider the environment before printing this e-mail**

---

This email contains privileged information. It is intended only for the above-named recipient(s). You are requested not to disclose, copy or distribute the information contained within. If you have received this email in error, please notify the sender and delete it immediately. We assume no liability for damages related to data and/or documents which are communicated by electronic mail.

---



Airport Coordination Netherlands  
Attn. Mr. H. Thomassen  
Evert van de Beekstraat 23  
1118 CL LUCHTHAVEN SCHIPHOL

**Confidential & Privileged**  
**Slot capacity**  
**Amsterdam Airport Schiphol**

Drs. B.I. Otto  
Executive Vice President & COO  
+31 (0)20 - 10.2.e

30 april 2020  
BO.2020.013

Dear Mr Thomassen,

I hope this letter finds you in good health.

As you are aware, the aviation sector is currently faced with an unprecedented global crisis. As a result of this crisis, we are experiencing a significant decline in air transport movements well below the agreed limit of 500K in 2020. We expect this trend to continue in the operational year 2021.

We also expect that slots could be returned to the slotpool due to (e.g.) insolvency and/or possible bankruptcies. We are currently facing many uncertainties with regard to the impact of the crisis and we do not yet know how and to what extent airport capacity will be affected by prevailing and future measures and guidelines. At this point, we want to inform you about these uncertainties which gives ACNL the opportunity to take these uncertainties into account when deciding about the reallocation of slots that will be return to the slotpool for the S20 season.

Given the situation we are in, it is our expectation that there is sufficient capacity available in S20 for all airlines to accommodate the current market demand. This presumption is further strengthened by the requirement to return unused slots to the coordinator in order for the EU slot waiver to apply. It is noted that the waiting list for S20 has also been resolved. For the same reasons, we like to inform you about our decision not to transfer any unused capacity from the Winter19-20 to Summer20 on basis of the winter/summer transfer formula as described in the Capacity Declaration for S20. Amsterdam Airport Schiphol will continue to monitor the situation as the crisis develops. Should circumstances change significantly, our decision may be revised in due time.

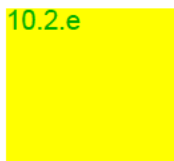
**Royal Schiphol Group**  
Postbus 7501, 1118 ZG Schiphol, Nederland  
020 601 9111  
Royal Schiphol Group N.V.  
KvK Amsterdam 34029174  
NL11 ABNA 0621 8441 79



A copy of this letter will be sent to the Ministry of Infrastructure and Water Management, the 'Omgevingsraad Schiphol' (Regional Consultation Committee Schiphol), LVNL (Air Traffic Control the Netherlands), the Schiphol Airline Operators Committee, the Board of Airline Representatives in the Netherlands, the airlines KLM, Martinair, Transavia, TUIfly, Corendon Dutch Airlines and easyJet, as well as the Coordination Committee Netherlands.

Yours sincerely,  
ROYAL SCHIPHOL GROUP

10.2.e



B.I. Otto  
Executive Vice President & COO

Confidential

**Van:** 10.2.e - DBO  
**Aan:** 10.2.e - DGB; Bergenhenegouwen, J. van (Jeroen) - BSK  
**Cc:** 10.2.e - HBJZ  
**Onderwerp:** RE: Brief Slotcapaciteit  
**Datum:** vrijdag 1 mei 2020 09:01:46

---

Hoi,

11.1

De brief geeft wel aan dat er onzekerheid is over de beschikbare luchthavencapaciteit door mogelijke maatregelen ivm Corona en dat, mocht hier meer duidelijkheid over komen, AAS dit zal geven. Daarnaast geven ze aan dat de huidige (gereduceerde) vraag in elk geval geacommodeerd kan worden.

Vriendelijke groet,

10.2.e

---

**Van:** 10.2.e - DGB 10.2.e @minienw.nl>  
**Datum:** donderdag 30 apr. 2020 10:57 PM  
**Aan:** 10.2.e - DBO 10.2.e @minienw.nl>, Bergenhenegouwen, J. van (Jeroen) - BSK 10.2.e @minienw.nl>  
**Kopie:** 10.2.e - HBJZ 10.2.e @minienw.nl>  
**Onderwerp:** FW: Brief Slotcapaciteit

HI 10.2.e en 10.2.e, heb zojuist de brief gezien, 11.1  
 Als er slots terugkomen en er nog beschikbare capaciteit is zal de slotco deze beschikbaar moeten stellen. Gezien de huidige omstandigheden is dat voor het lopende zomerseizoen geen probleem (omdat er nog voldoende slots beschikbaar zijn en de wachtlijsten op 0 staan), 11.1

Groet, 10.2.e

Directie Luchtvaart  
 Ministerie van Infrastructuur en Waterstaat  
 T: 070 10.2.e  
 M: 06 10.2.e  
 @: 10.2.e @minienw.nl  
[www.rijksoverheid.nl/ministeries/ienw](http://www.rijksoverheid.nl/ministeries/ienw)

16.

**Van:** 10.2.e - DBO  
**Aan:** 10.2.e - DGB; 10.2.e - HBJZ  
**Cc:** [Bergenhengouwen, J. van \(Jeroen\)](#) - BSK  
**Onderwerp:** RE: Brief Slotcapaciteit  
**Datum:** vrijdag 1 mei 2020 16:33:18  
**Bijlagen:** [brief schiphol.docx](#)

---

Ho 10.2.e en 10.2.e ,

De betreffende brief van Schiphol zegt inderdaad voldoende over het zomerseizoen 20 (slots in de pool, kunnen voorlopig worden aangehouden), maar nog niets over de te alloceren slots voor de Winter 20.

Zoals vanochtend even aan de orde kwam in het overleg over de afspraken over de nachtreductie zou het handig kunnen zijn 11.1

11.1

Benschop wil maandag (!) met Jan Hendrik bellen over een brief en de afspraak was dat wij vooraf wat op papier hebben dus een spoedige reactie is welkom!

Vr. groet,  
10.2.e

Ps. 10.2.e , ik bel jou nog even om wat meer achtergrond te geven.

17.

**Van:** [Bergenhengouwen, J. van \(Jeroen\) - BSK](#)  
**Aan:** [10.2.e](#) - DBO; [10.2.e](#) - DGB; [10.2.e](#) - HBIZ  
**Onderwerp:** RE: Brief Slotcapaciteit  
**Datum:** maandag 4 mei 2020 00:47:21

---

Mijn suggestie is [11.1](#)

[Redacted content]

**Jeroen van Bergenhengouwen**

Ministerie van Infrastructuur en Waterstaat  
Directie Luchtvaart | Project Schiphol | Directeur

.....  
M [06 10.2.e](#)  
[10.2.e](#) [@minienw.nl](#)  
.....

**Van:** 10.2.e -HBIZ  
**Aan:** 10.2.e -DBO  
**Cc:** [Bergenhengouwen, J. van \(Jeroen\)](#) - BSK; 10.2.e -HBIZ; 10.2.e -DGB  
**Onderwerp:** RE: Brief Slotcapaciteit  
**Datum:** maandag 4 mei 2020 12:22:01  
**Bijlagen:** [brief schiphol 10.2.e.docx](#)

---

Dag 10.2.e

Helaas door de vrijdag genoemde andere werkzaamheden ben ik pas zojuist in de gelegenheid geweest om naar de brief en de mails hierover te kijken.

Eens met de opmerkingen van 10.2.e. Schiphol is verantwoordelijk voor de vaststelling van de capaciteitsdeclaratie. Hoe vervolgens moet worden omgegaan met een lagere capaciteit en de verdeling van de beschikbare slots is een tweede stap waarvoor de slotcoördinator verantwoordelijk is. 11.1 en 10.2.e

[Redacted]

Tijdens het overleg kwam ook de tijdelijke maatregel voor behoud van historische rechten in de slotverordening aan de orde. BRW

[Redacted]

Groet,  
10.2.e

---

**Van:** 10.2.e - DGB 10.2.e @minienw.nl>  
**Verzonden:** maandag 4 mei 2020 09:49  
**Aan:** 10.2.e - DBO 10.2.e @minienw.nl>; 10.2.e -HBIZ 10.2.e @minienw.nl>  
**CC:** [Bergenhengouwen, J. van \(Jeroen\)](#) - BSK 10.2.e @minienw.nl>  
**Onderwerp:** RE: Brief Slotcapaciteit  
**Urgentie:** Hoog

Hi 10.2.e

heb je zojuist proberen te bellen maar niet te pakken gekregen, hierbij mijn reactie op je brief. Belangrijkste opmerking: Schiphol gaat niet over historische slots, alleen over beschikbaar stellen van capaciteit. Het gaat er om dat zij ACNL tijdig informeren wat er beschikbaar wordt gesteld zodat ACNL hiernaar kan handelen. 11.1

[Redacted]

Bijgaand mijn aanvullingen, mocht je vragen hebben, bel maar.

Groet, 10.2.e

10.2.e

Directie Luchtvaart

Ministerie van Infrastructuur en Waterstaat

T: 070 10.2.e

M: 06 10.2.e

@: 10.2.e @minienw.nl

[www.rijksoverheid.nl/ministeries/ienw](http://www.rijksoverheid.nl/ministeries/ienw)

**Van:** 10.2.e - DBO  
**Aan:** 10.2.e - HBJZ; 10.2.e - HBJZ  
**Cc:** [Bergenhengouwen, J. van \(Jeroen\) - BSK](#); 10.2.e - DGB  
**Onderwerp:** RE: Intern beleidsadvies: Brief Slotcapaciteit  
**Datum:** maandag 4 mei 2020 15:27:22

---

Dank voor de snelle reactie is voeg het bij de rondzendmap voor JHD over de vrachtpool en stuur m nog langs jou 10.2.e ok?

---

**Van:** 10.2.e - HBJZ 10.2.e @minienw.nl>  
**Verzonden:** maandag 4 mei 2020 15:14  
**Aan:** 10.2.e - HBJZ 10.2.e @minienw.nl>; 10.2.e  
 DBO 10.2.e @minienw.nl>  
**CC:** Bergenhengouwen, J. van (Jeroen) - BSK 10.2.e @minienw.nl>;  
 10.2.e - DGB 10.2.e @minienw.nl>  
**Onderwerp:** RE: Intern beleidsadvies: Brief Slotcapaciteit

11.1

Groet,  
10.2.e

---

**Van:** 10.2.e - HBJZ 10.2.e @minienw.nl>  
**Verzonden:** maandag 4 mei 2020 15:13  
**Aan:** 10.2.e - DBO 10.2.e @minienw.nl>; 10.2.e  
 - HBJZ 10.2.e @minienw.nl>  
**CC:** Bergenhengouwen, J. van (Jeroen) - BSK 10.2.e @minienw.nl>;  
 10.2.e - DGB 10.2.e @minienw.nl>  
**Onderwerp:** RE: Intern beleidsadvies: Brief Slotcapaciteit

Hoi 10.2.e

11.1

Groet,  
10.2.e

---

**Van:** 10.2.e - DBO 10.2.e @minienw.nl>  
**Verzonden:** maandag 4 mei 2020 14:32  
**Aan:** 10.2.e - HBJZ 10.2.e @minienw.nl>; 10.2.e - HBJZ  
 10.2.e @minienw.nl>  
**CC:** Bergenhengouwen, J. van (Jeroen) - BSK 10.2.e @minienw.nl>;  
 10.2.e - DGB 10.2.e @minienw.nl>  
**Onderwerp:** Intern beleidsadvies: Brief Slotcapaciteit  
**Urgentie:** Hoog

Hoi 10.2.e & 10.2.e

Ik heb twee opties voor een antwoordbrief in deze mail opgenomen. Alleen de tweede alinea verschilt hierbij. In de eerste optie sturen we sterker en vragen Schiphol actief om rekening te houden met de onzekerheid van Corona in de capaciteitsdeclaratie. Hoe, dat is aan Schiphol. In de tweede optie, vragen we alleen hoe Schiphol wil omgaan met onzekerheden rond Corona en opbouw zonder hier duidelijk aan te geven dat dit iets betekent voor de capaciteitsdeclaratie. Schiphol wil overigens (in beide gevallen) geen addendum, maar meteen een aanpassing van de planningscapaciteit in de komende capdec (van 7 mei)

11.1

Met dank en groet

10.2.e

Optie 1:

11.1

Optie 2

11.1



Geachte mevrouw Otto,

23.

Dank voor het afschrift van uw brief waarin u de slot coördinator vraagt om rekening te houden met de onzekerheden die de huidige Corona-crisis met zich meebrengt als er keuzes moeten worden gemaakt over de herallocatie van slots uit de slotpool voor het zomerseizoen van 2020.

De effecten van de Corona-crisis zijn nog moeilijk te voorspellen. Duidelijk is dat er op dit moment een grote afname is van het aantal vliegtuigbewegingen, onduidelijk is wat de crisis op de langere termijn voor effect heeft op de vraag naar luchtvaart. De effecten in de vraag zullen echter zeker ook het komende winterseizoen (W20) merkbaar zijn en niet ondenkbaar is dat er slots terug zullen vallen in de slotpool.

Zoals in de brief van 5 juli 2019 door de minister van IenW is aangegeven<sup>[</sup>zetten we ons in voor een nieuwe balans tussen de kwaliteit van de leefomgeving en de kwaliteit van ons netwerk van internationale verbindingen, waarbij van ongeclausuleerde groei niet langer sprake kan zijn. Om te bewerkstelligen dat de luchthaven zich na de crisis gecontroleerd kan herstellen verzoek ik u om bij de vaststelling van de capaciteitsdeclaratie voor het komende winterseizoen 2020 (W20) hiervoor de benodigde voorzieningen te treffen en mij hierover nader te informeren.

Graag ontvang ik uw reactie,  
Hoogachtend,

Directeur-Generaal Luchtvaart en Maritieme Zaken,



**Van:** 10.2.e - DBO  
**Aan:** 10.2.e - HBIZ; 10.2.e - HBIZ  
**Cc:** [Bergenhengouwen, J. van \(Jeroen\)](#) - BSK; 10.2.e - DGB  
**Onderwerp:** RE: Intern beleidsadvies: Brief Slotcapaciteit  
**Datum:** woensdag 6 mei 2020 10:25:09

---

Allen,

11.1

Ik hoor graag wat jullie hier van vinden, dan neem ik vervolgens contact op met Schiphol.

Vriendelijke groet,

10.2.e

=====

11.1

25.

**Van:** 10.2.e - DBO  
**Aan:** [Bergenhenegouwen, J. van \(Jeroen\) - BSK](#); 10.2.e - DBO; 10.2.e - DGB  
**Onderwerp:** RE: Afspraak 08.45 JH - Benschop  
**Datum:** woensdag 6 mei 2020 08:17:26

---

Beste Jeroen,  
Afspraak met Dick Benschop staat nog steeds in de agenda van Jan Hendrik.  
Gr. 10.2.e

---

**Van:** Bergenhenegouwen, J. van (Jeroen) - BSK

**Verzonden:** woensdag 6 mei 2020 00:39

**Aan:** 10.2.e - DBO ; 10.2.e DGB ; 10.2.e  
10.2.e - DBO

**Onderwerp:** Afspraak 08.45 JH - Benschop

Beste 10.2.e ,

In de agenda stond een gesprek gepland tussen Dick en Jan Hendrik woensdagochtend om kwart voor negen. Is die afspraak verzet, want ik zie deze niet meer in de agenda staan?

10.2.e / 10.2.e ,

Hebben jullie voor mij de nota die naar JH is gestuurd? Zijn we met SPL uit de brief gekomen?

Groet,  
Jeroen

**Jeroen van Bergenhenegouwen**

Ministerie van Infrastructuur en Waterstaat

Directie Luchtvaart | Project Schiphol | Directeur

.....  
M 06.10.2.e

10.2.e @minienw.nl  
.....

**Van:** 10.2.e - DBO  
**Aan:** 10.2.e - HBJZ; Bergenhenegouwen, J. van (Jeroen) - BSK  
**Cc:** 10.2.e - DBO  
**Onderwerp:** aangepaste brief capaciteitsdeclaratie  
**Datum:** woensdag 6 mei 2020 16:02:30

---

Hoi 10.2.e en Jeroen,

Ik heb in de rondzendmap "Memo DG gesprek CEO SPL slotpool vracht 060520" (RONDZENDMAP-2020/5037) de brief over de capaciteitsdeclaratie aangepast n.a.v. de opmerkingen van Jan Hendrik.

Deze map komt dus wederom voor paraaf bij jullie langs. Zouden jullie svp met spoed kunnen kijken?

@10.2.e, de brief in deze rondzendmap (aan Birgit Otto) kan na akkoord van Jan Hendrik verzonden worden. Kun je ook een afschrift mailen van de ondertekende brief? Dan stuur ik die vast naar Schiphol.

Dank!

10.2.e

Ministerie van Infrastructuur en Waterstaat | DG Luchtvaart en Maritieme Zaken | MT Project Schiphol |  
Postbus 20904 | 2500 EX Den Haag

Gsm: 06-10.2.e | 10.2.e @minIenW.nl

- vrijdagmiddag afwezig -

27.

**Van:** 10.2.e - HBJZ  
**Aan:** 10.2.e - DBO  
**Onderwerp:** RE: aangepaste brief capaciteitsdeclaratie  
**Datum:** woensdag 6 mei 2020 16:43:28

---

Okay nog geen rm map langs zien komen.

**Van:** 10.2.e - DGB  
**Aan:** 10.2.e - DBO  
**Onderwerp:** RE: Nota over capdec  
**Datum:** woensdag 6 mei 2020 16:59:16

---

Hi 10.2.e, wil je in de nota ook iets opnemen over het gesprek van JH met Dick. En zo ja, wat is de uitkomst daarvan? Hoor graag van je. Dank.

Groet, 10.2.e

10.2.e

Directie Luchtvaart

Ministerie van Infrastructuur en Waterstaat

T: 070 10.2.e

M: 06 10.2.e

@: 10.2.e @minienw.nl

[www.rijksoverheid.nl/ministeries/ienw](http://www.rijksoverheid.nl/ministeries/ienw)

---

**Van:** 10.2.e - DBO

**Verzonden:** woensdag 6 mei 2020 16:33

**Aan:** 10.2.e - DGB

**Onderwerp:** Nota over capdec

Ha 10.2.e

Zou jij een korte nota ter info kunnen maken voor de minister over de brief aan Schiphol over de capdec.

De brief zit in de rondzendmap over de vrachtpool en het gesprek met Dick hierover. Jan Hendrik vroeg de minister hierover te informeren en 11.1

11.1

Vriendelijke groet,

10.2.e

29.

**Van:** 10.2.e - DBO  
**Aan:** 10.2.e - DBO  
**Onderwerp:** RE: aangepaste brief capaciteitsdeclaratie  
**Datum:** woensdag 6 mei 2020 17:42:20

---

Hoi 10.2.e,

Ik zie dat de brief nu bij jou staat. Ik heb de naam aangepast.

De rondzendmap heeft nu: ter verzending aangepaste brief capaciteitsdeclaratie. Het nummer is hetzelfde gebleven (RONDZENDMAP-2020/5037).

De brief zou uiterlijk morgen naar Schiphol moeten dus als het vandaag nog bij JHD kan zijn zou dat mooi zijn. Hij heeft mij hier vanochtend over gebeld.

Vr. groet

10.2.e

30.

**Van:** 10.2.e  
**Aan:** 10.2.e - DGLM  
**Onderwerp:** Ha 10.2., heb je enig idee hoe laat we de brief kunnen verwachten? Ligt bij Jan Hendrik, ik check.  
**Datum:** maandag 24 augustus 2020 12:32:44  
**Bijlagen:** [PHOTO-2020-05-04-16-55-38.jpg](#)  
[PHOTO-2020-05-06-11-20-09.jpg](#)  
[PHOTO-2020-05-06-13-50-20.jpg](#)

---

Ha 10.2.e, heb je enig idee hoe laat we de brief kunnen verwachten?

Ligt bij Jan Hendrik, ik check.

[Outlook voor iOS](#) downloaden



**Van:** 10.2.e - DBO  
**Aan:** 10.2.e - DBO  
**Onderwerp:** MJ Brief capaciteitsdeclaratie Schiphol  
**Datum:** donderdag 7 mei 2020 09:12:56  
**Bijlagen:** 20200504 10.2.e Brief capaciteitsdeclaratie Schiphol.DOCX

---

Hoi 10.2.e

Hierbij de brief over de capaciteitsdeclaratie. De brief is akkoord met HBJZ en Jeroen van Bergenhenegouwen. De inhoud van de brief is conform besproken met Jan Hendrik gisterenochtend en Schiphol is op de hoogte van deze brief en de inhoud en heeft geen opmerkingen hierbij.

Het zou heel fijn zijn als de brief nog vandaag ondertekend kan worden verzonden via de mail en vervolgens via de post.

Vr. groet,  
10.2.e

-----< HPE Records Manager recordgegevens >-----

Recordnummer: IENW/BSK-2020/83748

Titel: 20200504 MJ Brief capaciteitsdeclaratie Schiphol

**Van:** [Bergenhenegouwen, J. van \(Jeroen\) - BSK](#)  
**Aan:** 10.2.e - DBO  
**Onderwerp:** FW: Brief schiphol slots aan leden regioforum  
**Datum:** donderdag 7 mei 2020 10:52:04  
**Bijlagen:** [200507\\_brief\\_schiphol\\_slots.pdf](#)  
[image003.png](#)

---

Verzonden met BlackBerry Work  
(www.blackberry.com)

---

**Van:** 10.2.e - DGB 10.2.e @minienw.nl>  
**Datum:** donderdag 07 mei 2020 10:42 AM  
**Aan:** 10.2.e - DGB 10.2.e @minienw.nl>, Bergenhenegouwen, J. van (Jeroen) - BSK 10.2.e @minienw.nl>  
**Onderwerp:** Brief schiphol slots aan leden regioforum

Hoi Jeroen en 10.2.e

Ter info: Zojuist uit Ibabs geplukt:

Op verzoek van Schiphol is bijgevoegde brief aan de heer Thomassen over de slotcapaciteit op Schiphol ter info doorgestuurd naar de leden van het Regioforum.

Groet,

10.2.e

*Ministerie van Infrastructuur en Milieu  
Directie Luchtvaart  
Programma Schiphol  
Plesmanweg 1-6 , 2597 JG Den Haag, Postbus 20901, 2500 EX, Den Haag  
T 070-10.2.e  
M 06-10.2.e*

 [Luchtvaartindetoeekomst.nl](https://luchtvaartindetoeekomst.nl)

**Van:** 10.2.e - DBO  
**Aan:** 10.2.e - DBO  
**Cc:** [Secretariaat Directie Luchtvaart](#)  
**Onderwerp:** FW: Gescand vanaf een multifunctioneel apparaat.  
**Datum:** donderdag 7 mei 2020 11:11:45  
**Bijlagen:** [Scanned from a Xerox Multifunction Printer.pdf](#)

---

Hoi 10.2.e ,  
 Zie het gescande document. Jan Hendrik is akkoord.  
 Zorg jij of de secretariaat voor de verzending.

Gr. 10.2.

-----Oorspronkelijk bericht-----

**Van:** 10.2.e @minienw.nl 10.2.e @minienw.nl>  
**Verzonden:** donderdag 7 mei 2020 11:07  
**Aan:** 10.2.e - DBO 10.2.e @minienw.nl>  
**Onderwerp:** Gescand vanaf een multifunctioneel apparaat.

Open het bijgevoegde document. Het werd gescand en aan u verzonden vanaf een multifunctioneel apparaat.

Bestandstype bijlage: pdf/a, Multi-Page

Locatie multifunctionele printer:

Naam apparaat: EX782605

Meer informatie over Xerox-producten en oplossingen vindt u op <http://www.xerox.com>.

Dit bericht kan informatie bevatten die niet voor u is bestemd. Indien u niet de geadresseerde bent of dit bericht abusievelijk aan u is toegezonden, wordt u verzocht dat aan de afzender te melden en het bericht te verwijderen. De Staat aanvaardt geen aansprakelijkheid voor schade, van welke aard ook, die verband houdt met risico's verbonden aan het elektronisch verzenden van berichten.

This message may contain information that is not intended for you. If you are not the addressee or if this message was sent to you by mistake, you are requested to inform the sender and delete the message. The State accepts no liability for damage of any kind resulting from the risks inherent in the electronic transmission of messages.

> Retouradres Postbus 20904 2500 EX Den Haag

Royal Schiphol Group  
T.a.v.  
Drs. B.I. Otto, Executive Vice President & COO  
Postbus 7501  
1118 ZG Schiphol  
Nederland

**Bestuurskern**  
Project Schiphol  
Den Haag  
Postbus 20904  
2500 EX Den Haag  
**Kenmerk**  
IENW/BSK-2020/83748

Datum 7 mei 2020  
Betreft capaciteitsdeclaratie Schiphol

Geachte mevrouw Otto,

Dank voor het afschrift van uw brief waarin u de slot coördinator vraagt om rekening te houden met de onzekerheden die de huidige Corona-crisis met zich meebrengt als er keuzes moeten worden gemaakt over de herallocatie van slots uit de slotpool voor het zomerseizoen van 2020.

De effecten van de Corona-crisis zijn nog moeilijk te voorspellen. Duidelijk is dat er op dit moment een grote afname is van het aantal vliegtuigbewegingen, onduidelijk is wat de crisis op termijn voor effect heeft op de vraag naar luchtvaart. De effecten in de vraag zullen echter zeker ook het komende winterseizoen (W20) merkbaar zijn en niet ondenkbaar is dat er slots terug zullen vallen in de slotpool.

Zoals in de brief van 5 juli 2019 door de minister van IenW is aangegeven zetten we ons in voor een nieuwe balans tussen de kwaliteit van de leefomgeving en de kwaliteit van ons netwerk van internationale verbindingen, waarbij van ongeclausuleerde groei niet langer sprake kan zijn. Om te bewerkstelligen dat de luchthaven zich na de crisis gecontroleerd kan herstellen verzoek ik u om bij de vaststelling van de capaciteitsdeclaratie voor het komende winterseizoen 2020 (W20) hiervoor de benodigde voorzieningen te treffen en mij hierover nader te informeren.

Hoogachtend,

Directeur-Generaal Luchtvaart en Maritieme Zaken,

10.2.e

Dhr. mr. ing. J.H. Dronkers



Minister

**Bestuurskern**Project Schiphol  
Cluster ADen Haag  
Postbus 20901  
2500 EX Den Haag**Contactpersoon**

10 2 e  
10 2 e  
T 070-10 2 e  
M +31(0)6-10 2 e  
10 2 e @minienw.n  
I

**Datum**

8 mei 2020

**Kenmerk**

IENW/BSK-2020/86029

**Bijlage(n)**

1

# nota ter informatie

Gewijzigde capaciteitsdeclaratie Schiphol

**Inleiding**

Schiphol heeft – met steun vanuit IenW – haar capaciteitsdeclaratie voor het komende winterseizoen gezien de huidige onzekere omstandigheden vanwege de crisis op het allerlaatste moment lager vastgesteld. Hierdoor hoeven slots die terugkomen uit faillissementen niet direct te worden toegekend, maar is stapsgewijs herstel beter mogelijk. In deze nota wordt u hier nader over geïnformeerd.

**Samenvatting**

Schiphol heeft vanwege de crisis en de sterke afname van het vliegverkeer de beschikbare capaciteit voor het komende winterseizoen met circa 7000 slots lager vastgesteld. Dit aantal correspondeert met het aantal slots dat opnieuw beschikbaar zou komen vanwege recente faillissementen (onder meer van Flybee). Door deze slots niet opnieuw beschikbaar te stellen wordt voorkomen dat ze historisch worden en daarmee lastiger zijn om weer in te nemen.

Deze beslissing draagt bij aan de wens om te komen tot een gematigd en gecontroleerd herstel van de luchthaven. Schiphol wordt hierin gesteund door de overheid. IenW heeft Schiphol hier een brief over gestuurd. Deze brief is als bijlage bijgevoegd.

Deze beslissing is op het laatste moment genomen omdat Schiphol de hoop had dat de slotcoördinator teruggegeven slots kon vasthouden zonder aanpassing van de capaciteitsdeclaratie. Dat blijkt niet mogelijk omdat de slotcoördinator alle beschikbare capaciteit moet verdelen. Schiphol zag zich toen genoodzaakt om haar eerdere beslissing om niets te veranderen aan de beschikbare capaciteit – zoals ook met de sector besproken tijdens het coördinatiecomité van 23 april jl. – te herzien. De capaciteitsdeclaratie voor het komende winterseizoen (dat de laatste zondag van oktober start) moest uiterlijk 7 mei worden ingediend. Dat is een mondiaal afgesproken deadline.

11.1

. De capaciteitsdeclaratie moet een weergave zijn van alle beschikbare capaciteit en strikt genomen laten de afgesproken milieugrenzen (die het meest beperkend zijn voor het bepalen van de beschikbare capaciteit) ruimte voor de uitgifte van teruggekomen slots.

11.1

11.1

10.2.e

**Van:** 10.2.e  
**Aan:** [Bergenhengouwen, J. van \(Jeroen\) - BSK](#); 10.2.e - DBO  
**Cc:** 10.2.e; 10.2.e - DGB  
**Onderwerp:** Capaciteitsdeclaratie W20-21 voor Schiphol  
**Datum:** vrijdag 8 mei 2020 09:34:03  
**Bijlagen:** [BO.2020.015 - ACNL - CapDec winter season 2020-2021.pdf](#)

---

Beste Jeroen en 10.2.e,

Bijgevoegd vinden jullie de capaciteitsdeclaratie voor de winter van 2020 - 2021, welke gisteren door Birgit Otto is ondertekend en vervolgens is verstuurd naar ACNL. De slotcoördinator heeft ondertussen deze CapDec gepubliceerd op haar website.

Kunnen jullie ervoor zorgen dat deze ook terecht komt bij de minister en Jan Hendrik Dronkers? Of dient daar een aparte brief voor gemaakt worden?

Volgende week stuur ik deze CapDec ook door naar de leden van de CCN, met daarbij een toelichting over de wijzigingen van de limieten, die we na consultatie van de CapDec in de CCN alsnog hebben doorgevoerd.

Tot zover!

Groet, 10.2.e

**Please consider the environment before printing this e-mail**

---

This email contains privileged information. It is intended only for the above-named recipient(s). You are requested not to disclose, copy or distribute the information contained within. If you have received this email in error, please notify the sender and delete it immediately. We assume no liability for damages related to data and/or documents which are communicated by electronic mail.

---

36.

**Van:** 10.2.e - DGB  
**Aan:** 10.2.e - DBO  
**Cc:** [Bergenhengouwen, J. van \(Jeroen\)](#) - BSK  
**Onderwerp:** RE: nota M wijziging capdec  
**Datum:** vrijdag 8 mei 2020 09:42:00  
**Bijlagen:** 2020.05.08.SLOTS.10.2..NOTA. NOta ter informatie wijziging capaciteitsdeclaratie.docx

---

Heren, heb nog een paar kleine aanpassingen gemaakt. Deze versie komt in HPRM jullie kant op (in die versie zal ook het TRIM nummer staan). Zal onze brief als bijlage toevoegen.

Omwille van de snelheid zal ik HBIZ er niet voor medeparaaf inzetten, maar ik zal 10.2.e hierover informeren, zodra jullie natuurlijk akkoord zijn.

Groet, 10.2.e

10.2.e

Directie Luchtvaart  
Ministerie van Infrastructuur en Waterstaat  
T: 070 10.2.e  
M: 06 10.2.e  
@: 10.2.e @minienw.nl  
[www.rijksoverheid.nl/ministeries/ienw](http://www.rijksoverheid.nl/ministeries/ienw)

---

**Van:** 10.2.e - DGB  
**Verzonden:** vrijdag 8 mei 2020 09:34  
**Aan:** 10.2.e - DBO 10.2.e @minienw.nl>  
**CC:** Bergenhengouwen, J. van (Jeroen) - BSK 10.2.e @minienw.nl>  
**Onderwerp:** nota M wijziging capdec  
**Urgentie:** Hoog

Heren, deze nota controleer ik nu nog 1 keer op feitelijk onjuistheden en komt nu in HPRM jullie kant op. Gr. 10.2.e



**Van:** 10.2.e - DGB  
**Aan:** 10.2.e - HBJZ  
**Onderwerp:** FW: brief capaciteitsdeclaratie Schiphol  
**Datum:** vrijdag 8 mei 2020 10:41:00  
**Bijlagen:** [capaciteitsdeclaratie Schiphol.pdf](#)

---

Tkn. Er gaat nu een nota de lijn in over deze brief. Ik zal die delen zodra ik kan.

Groet, 10.2.e

Directie Luchtvaart  
Ministerie van Infrastructuur en Waterstaat  
T: 070 10.2.e  
M: 06 10.2.e  
@: 10.2.e @minienw.nl  
[www.rijksoverheid.nl/ministeries/ienw](http://www.rijksoverheid.nl/ministeries/ienw)

---

**Van:** 10.2.e - DBO 10.2.e @minienw.nl>  
**Verzonden:** donderdag 7 mei 2020 11:32  
**Aan:** 10.2.e @schiphol.nl' 10.2.e @schiphol.nl>; 10.2.e  
10.2.e @schiphol.nl>  
**CC:** Bergenhenegouwen, J. van (Jeroen) - BSK 10.2.e @minienw.nl>;  
10.2.e - DGB 10.2.e @minienw.nl>  
**Onderwerp:** brief capaciteitsdeclaratie Schiphol

Beste Birgit en 10.2.e

Bijgevoegd de brief met betrekking tot de capaciteitsdeclaratie Schiphol die ook per post zal worden verzonden.

Vriendelijke groet,  
10.2.e

Ministerie van Infrastructuur en Waterstaat | DG Luchtvaart en Maritieme Zaken | MT Project Schiphol |  
Postbus 20904 | 2500 EX Den Haag  
Gsm: 06-10.2.e | 10.2.e @minlenW.nl  
- vrijdagmiddag afwezig -

**Van:** 10.2.e  
**Aan:** 10.2e @georgian-airways.com; 10.2e @corendon-airlines.com; 10.2e @aeroflot.ru; 10.2e @AmsterdamOPS; 10.2e @cargolux.com; 10.2e @sunexpress.com; 10.2e @swiss.com; 10.2e @alitalia.com; 10.2e @aoc@ckair.com; 10.2e @atirdl@delta.com; 10.2e @acn.nl; 10.2e @thy.com; 10.2e @latam.com; 10.2e @fedex.com; 10.2e @jet2.com; 10.2e @asaviation.com; 10.2e @arkia.co.il; 10.2e @fedex.com; 10.2e @slm.nl; 10.2e @jetcenter.nl; 10.2e @silkwayltd.com; 10.2e @garuda-indonesia.com; 10.2e @airfrance.fr; 10.2e @corendon.nl; 10.2e @vueling.com; 10.2e @gba@jetsupport.nl; 10.2e @wizzair.com; 10.2e @wizzair.com; 10.2e @latam.com; 10.2e @icelandair.is; 10.2e @dlh.de; 10.2e @dlh.de; 10.2e @dlh.de; 10.2e @DLG; 10.2e @airfrance.fr; 10.2e @transavia.com; 10.2e @airbrdgecargo.com; 10.2e @cargolux.com; 10.2e @wow.is; 10.2e @singaporeair.com.sg; 10.2e @AMSIR - KLM; 10.2e @ba.com; 10.2e @airastana.com; 10.2e @sas.dk; 10.2e @china-airlines.com; 10.2e @delta.com; 10.2e @qatarairways.com.qa; 10.2e @dhl.com; 10.2e @piac.aero; 10.2e @royalairmaroc.com; 10.2e @cityjet.com; 10.2e @tarom.ro; 10.2e @airbaltic.lv; 10.2e @lvn.nl; 10.2e @acn.nl; 10.2e @adria.si; 10.2e @asaviation.com; 10.2e @rj.com; 10.2e @saudiairlines.com; 10.2e @singaporeair.com.sg; 10.2e @delta.com; 10.2e @tuiify.nl; 10.2e @aviapartner.aero; 10.2e @iata.org; 10.2e @DLG; 10.2e @minienw.nl; 10.2e @srair.co.il; 10.2e @air-europa.com; 10.2e @united.com; 10.2e @freebirdairlines.com; 10.2e @elal.co.il; 10.2e @asaviation.com; 10.2e @airchinacargo.com; 10.2e @thaiairways.com; 10.2e @ryanair.com; 10.2e @csair.com; 10.2e @dhl.com; 10.2e @airastana.com; 10.2e @cargolux.com; 10.2e @atlasair.com; 10.2e @eurowings.com; 10.2e @silkwaywest.com; 10.2e @dhl.com; 10.2e @easyjet.com; 10.2e @finnair.fi; 10.2e @jetair.be; 10.2e @cargolux.com; 10.2e @flyskywork.com; 10.2e @qatarairways.com.qa; 10.2e @SACN info; 10.2e @martinair.com; 10.2e @flyskywork.com; 10.2e @mngairlines.com; 10.2e @croatiaairlines.hr; 10.2e @wow.is; 10.2e @airarabia.com; 10.2e @hop.fr; 10.2e @airtransat.com; 10.2e @sunexpress.com; 10.2e @lot.pl; 10.2e @usairways.com; 10.2e @airastana.com; 10.2e @airmalta.com; 10.2e @flypgs.com; 10.2e @flyuia.com; 10.2e @onurair.com.tr; 10.2e @tuiify.nl; 10.2e @evaair.com; 10.2e @ILT; 10.2e @LTenT.nl; 10.2e @minienm.nl; 10.2e @groundcontrol.aero; 10.2e @austrian.com; 10.2e @lvn.nl; 10.2e @jetsupport.nl; 10.2e @slots2@vueling.com; 10.2e @vueling.com; 10.2e @rtha.com; 10.2e @csa.cz; 10.2e @AtlasAir.com; 10.2e @emirates.com; 10.2e @saudiacargo.com; 10.2e @nca.aero; 10.2e @AtlasAir.com; 10.2e @pobeda.aero; 10.2e @klm.com; 10.2e @rj.com; 10.2e @thy.com; 10.2e @freebirdairlines.com; 10.2e @fhyslots@freebirdairlines.com; 10.2e @slotcoordinatn.nl; 10.2e @slotcoordination.nl; 10.2e @nca.aero; 10.2e @nca.aero; 10.2e @nca.aero; 10.2e @barin.nl; 10.2e @slotcoordination.nl; 10.2e @slotcoordination.nl; 10.2e  
**Cc:** 10.2.e  
**Onderwerp:** Capacity Declaration SPL for winter season 2020 - 2021  
**Datum:** vrijdag 15 mei 2020 13:31:54  
**Bijlagen:** 2020-03-D-CD CCN Capacity declaration SPL W20.pdf  
 BO.2020.015 - ACNL - CapDec winter season 2020-2021.pdf

Dear members of the Coordination Committee Netherlands (CCN),

At the request of Mr. van der Meer of the Royal Schiphol Group, I am forwarding his e-mail regarding the capacity declaration for Amsterdam Airport Schiphol for the Winter 20/21 season.

Best regards,

10.2.e  
10.2.e

**From:** 10.2.e @schiphol.nl>  
**Sent:** vrijdag 15 mei 2020 13:26  
**To:** 10.2.e @schiphol.nl>

**Subject:** Capacity Declaration SPL for winter season 2020 - 2021

Dear members of the Coordination Committee Netherlands (CCN),

Schiphol recently adopted the capacity declaration for the winter season 2020 - 2021 and sent it to ACNL. This declaration is attached to this email.

Compared to the version that was discussed in the CCN of 23 April last, and on which you gave positive advice, a change has been made to the planning and operational limit of the winter volume. You will find more information about this in the second document that is added to this email.

Kind regards,

10.2.e

10.2.e

**Please consider the environment before printing this e-mail**

---

This email contains privileged information. It is intended only for the above-named recipient(s). You are requested not to disclose, copy or distribute the information contained within. If you have received this email in error, please notify the sender and delete it immediately. We assume no liability for damages related to data and/or documents which are communicated by electronic mail.

---

To the attention of the members of the  
Coordination Committee Netherlands

**Capacity declaration AAS Winter 2020**

10.2.e

14 mei 2020  
2020-03-D-CD

Dear members of the Coordination Committee Netherlands,

During our meeting on April 23rd, we have discussed the draft capacity declaration for the winter 2020 season (W20) at Amsterdam Airport Schiphol. This was the result of a structured process based on the output of three working groups between January and March 2020. Ultimately, you gave a positive advice on the present capacity declaration.

However, the exceptional impact of Covid-19 has led to the insolvency of a number of airlines, which together account for 7,142 slots. The uncertain outlook of the crisis made us decide to lower the planning and operational limit by 7,142 to 186,668 (from 193,810). With this letter, we would like to clarify our motivation for this decision, that through the course of events unfortunately was made after the CCN meeting on April 23<sup>rd</sup>.

First and foremost, we would like to emphasize our intention to follow diligent procedures and take the agreed steps in relation to the capacity declaration in order to allow all members to carefully review and respond to proposals and changes. However, Covid-19 confronts the global aviation sector with an unprecedented crisis. For Amsterdam Airport Schiphol, this has led to a significant decline in air transport movements and the total volume for 2020 and 2021 is expected to be well below the agreed limit of 500,000 movements.

After the Coordination Committee Netherlands on April 23rd, we were informed that the insolvency of a number of airlines will most likely result in the return of slots to the slot pool. With support of the Ministry of Infrastructure and Water Management (IenW), Schiphol aims for a controlled and balanced recovery to 500,000 movements, thereby carefully considering the public interests of the quality of our network and the quality of life for the residents in the vicinity of the airport.

To enable this controlled recovery, we have to take preliminary measures to decrease the capacity for W20 with the number of slots that are expected to be returned to the slot pool due to insolvencies which occurred in the past period.

This decision is in line with the ministerial letter of July 5th 2019, in which the Minister provides a positive growth perspective for the airport and its stakeholders, provided that the quality of life and the quality of network are more balanced compared to previous years and based on a balanced path towards a controlled and moderate growth.

**Royal Schiphol Group**

Postbus 7501, 1118 ZG Schiphol, Nederland  
020 601 9111  
Royal Schiphol Group N.V.  
KvK Amsterdam 34029174  
NL11 ABNA 0621 8441 79

Note that Schiphol does not foresee that the reduction of the planning and operational limits will lead to a situation in which the airport infrastructure capacity will not be sufficient to meet actual market demand. Of course, Schiphol will continue to closely monitor market demand.

We believe that lowering both limits will support parties to achieve a balanced recovery towards 500,000 movements and provide further support to achieve a sustainable and broader long-term perspective for growth that will benefit all stakeholders of Amsterdam Airport Schiphol.

We trust that this answers any questions you might have. Should you have any remaining questions, we are at all times at your disposal. Please do not hesitate to contact us in such case.

Yours sincerely,

10.2.e

10.2.e

10.2.e

ROYAL SCHIPHOL GROUP

**Van:** 10.2.e  
**Aan:** 10.2.e; 10.2.e @klm.com; 10.2.e @transavia.com; 10.2.e @transavia.com;  
 10.2.e @tui.nl; 10.2.e @tui.nl; 10.2.e @tui.nl; 10.2.e @tui.nl; 10.2.e @tui.nl;  
 10.2.e @easyjet.com; 10.2.e @barin.nl; executiveoffice@saoc.nl; 10.2.e @lvnl.nl; 10.2.e  
 - DGB; 10.2.e; 10.2.e - DGB; Hoekstra-van der Deen, Minam;  
 10.2.e @slotcoordination.nl; 10.2.e @KLM.COM; 10.2.e @martinair.com; 10.2.e @lvnl.nl;  
 10.2.e @lvnl.nl; 10.2.e @lvnl.nl;  
**Cc:** 10.2.e; 10.2.e @lvnl.nl; 10.2.e @klm.com; 10.2.e @martinair.com;  
 10.2.e @transavia.com; 10.2.e; "office@barin.nl"; 10.2.e @tui.nl; 10.2.e @slotcoordination.nl;  
 10.2.e @klm.com; "Frank Aalard BAKUN Chairman"; 10.2.e @klm.com; 10.2.e @klm.com;  
 10.2.e @transavia.com; 10.2.e @transavia.com; 10.2.e @lvnl.nl; 10.2.e 10.2.e  
 1; 10.2.e 10.2.e @lvnl.nl; 10.2.e; notulieren@omsbv.nl; 10.2.e; 10.2.e  
 10.2.e 10.2.e @tui.nl; 10.2.e @slotcoordination.nl  
**Onderwerp:** Notulen OSO overleg 24-04-2020  
**Datum:** maandag 18 mei 2020 13:45:22  
**Bijlagen:** [20200424 notulen OSO Skype-meeting Concept.docx.docx](#)

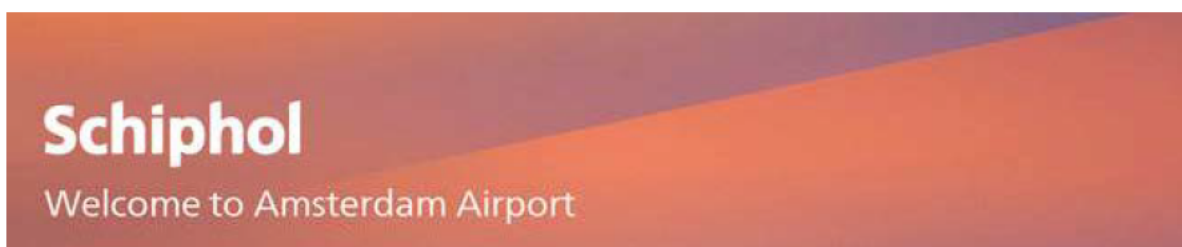
Geachte leden van het OSO,

In de bijlage vinden jullie de notulen van het OSO overleg van 24-04-2020, eventuele opmerkingen kunnen naar mij verzonden worden.

Met vriendelijke groet,

10.2.e  
 +31 (0)6 10.2.e  
 10.2.e

Evert van de Beekstraat 202, 1118 CP Schiphol, The Netherlands  
 P.O. Box 7501, 1118 ZG Schiphol, The Netherlands, [schiphol.nl](mailto:schiphol.nl)



Follow us on: [Facebook](#) [Twitter](#) [Linkedin](#) [Youtube](#)

Please consider the environment before printing this e-mail

This email contains privileged information. It is intended only for the above-named recipient(s). You are requested not to disclose, copy or distribute the information contained within. If you have received this email in error, please notify the sender and delete it immediately. We assume no liability for damages related to data and/or documents which are communicated by electronic mail.