

From: "5.1.2E" <5.1.2E@utrecht.nl>
Sent: Tue, 11 Apr 2023 15:43:21 +0200
To: "5.1.2E" <5.1.2E@utrecht.nl>
Subject: RE: Vragen m.b.t reacties Spoorwegmuseum
Attachments: Beantwoording reacties Maliebaanstation 16.docx

Hoi 5.1.2E

Zie bijlage voor de beantwoording van de reacties.

Met vriendelijke groet,

5.1.2E
Juridisch medewerker

5.1.2E
5.1.2E@utrecht.nl
www.utrecht.nl
Gemeente Utrecht
Vergunningen, Toezicht en Handhaving
Op woensdag afwezig



Van: 5.1.2E <5.1.2E@utrecht.nl>
Verzonden: dinsdag 11 april 2023 07:39
Aan: 5.1.2E <5.1.2E@utrecht.nl>
Onderwerp: RE: Vragen m.b.t reacties Spoorwegmuseum

Hoi 5.1.2E

Zou je willen proberen om de beantwoording vandaag af te ronden? Normaal werk in niet op de woensdag, maar zou het besluit of eind van vandaag of morgen willen versturen. Alvast dank.

Met vriendelijke groet,

5.1.2E
5.1.2E 5.1.2E

5.1.2E
5.1.2E@utrecht.nl
www.utrecht.nl
Gemeente Utrecht
Vergunningen, Toezicht en Handhaving

Vergunningen
maandag t/m vrijdag (afwezig op woensdag)

Postbus 16200
3500 CE Utrecht



Van: 5.1.2E <5.1.2E@utrecht.nl>

Verzonden: vrijdag 7 april 2023 17:00

Aan: 5.1.2E <5.1.2E@utrecht.nl>

Onderwerp: RE: Vragen m.b.t reacties Spoorwegmuseum

Helder, dankje.
Ik wacht nog op een reactie van Verkeer; daarna is de beantwoording klaar.

Met vriendelijke groet,

5.1.2E
Juridisch medewerker

5.1.2E
5.1.2E@utrecht.nl

www.utrecht.nl

Gemeente Utrecht
Vergunningen, Toezicht en Handhaving
Op woensdag afwezig



Van: 5.1.2E <5.1.2E@utrecht.nl>

Verzonden: vrijdag 7 april 2023 14:56

Aan: 5.1.2E 5.1.2E@utrecht.nl

Onderwerp: FW: Vragen m.b.t reacties Spoorwegmuseum

Ter info

Met vriendelijke groet,

5.1.2E

5.1.2E

5.1.2E

5.1.2E

5.1.2E @utrecht.nl

www.utrecht.nl

Gemeente Utrecht

Vergunningen, Toezicht en Handhaving

Vergunningen

maandag t/m vrijdag (afwezig op woensdag)

Postbus 16200

3500 CE Utrecht



Van: 5.1.2E <5.1.2E@lbpsight.nl>

Verzonden: vrijdag 7 april 2023 14:53

Aan: 5.1.2E <5.1.2E@utrecht.nl>

Onderwerp: Re: Vragen m.b.t reacties Spoorwegmuseum

Goedemiddag 5.1.2E

Nee, het is niet de bedoeling dat de verlichting, voor zover al vergunningsplichtig, deel uitmaakt van deze aanvraag. We zullen daar, zodra dat ook verder uitgewerkt is, een aparte procedure voor gaan volgen.

Groet en goede Pasen alvast!

5.1.2E

Van: 5.1.2E <5.1.2E@utrecht.nl>

Verzonden: donderdag 6 april 2023 12:14

Aan: 5.1.2E <5.1.2E@lbpsight.nl>

Onderwerp: FW: Vragen m.b.t reacties Spoorwegmuseum

Geachte heer 5.1.2E

Vanuit de beantwoording van de ingediende reacties vraagt onze jurist om duiding van onderstaande vraag:

1. Op de terreininrichting staat dat bestaande verlichting wordt verplaatst en dat nieuwe lichtmasten en sfeerverlichting (korte lichtmast) worden geplaatst (zie bijgevoegde BK tekening inrichting buitenruimte). Deze masten staan niet benoemd in notitie met de te wijzigen bouwwerken geen gebouwen zijnde (zie bijgevoegde notitie). Is het de bedoeling dat de verlichting deel uitmaakt van deze aanvraag?

- Lichtmasten tot 2,5 meter hoog wordt gezien als tuinmeubilair en die mogen vergunningvrij worden geplaatst op grond van het Bor (artikel 2 lid 10 van bijlage II bij het Bor). Dan hebben we geen andere gegevens nodig.
- Als de lichtmasten hoger zijn dan 2,5 meter, dan zijn deze vergunningplichtig. Volgens het bestemmingsplan zijn lichtmasten tot 12 meter toegestaan. Tot die hoogte is dus alleen een bouwactiviteit nodig. Dan graag aanvullend gegevens hier van aanleveren.

4.2.2. bouwwerken, geen gebouwen zijnde

- a. van bouwwerken, geen gebouwen zijnde, mag de (bouw)hoogte niet meer bedragen dan 12 m;
- b. erf- en terreinafscheidingen mogen niet meer bedragen dan 3 m.

Lukt dit op korte termijn? Liefst vandaag of morgen, zodat wij de beantwoording verder kunnen afronden.

Met vriendelijke groet,

5.1.2E

5.1.2E

5.1.2E

5.1.2E

5.1.2E @utrecht.nl

www.utrecht.nl

Gemeente Utrecht

Vergunningen, Toezicht en Handhaving

Vergunningen

maandag t/m vrijdag (afwezig op woensdag)

Postbus 16200

3500 CE Utrecht



Gemeente Utrecht

**Verslag participatie-
/informatiebijeenkomsten herinrichting Achterterrein
Spoorwegmuseum**

Op (drie) verschillende momenten zijn er bewonersinformatie- en participatiebijeenkomsten gehouden. Deze zijn georganiseerd door het Spoorwegmuseum (SWM). Dit met het oog op haar directe omgeving en in verband met de geplande revitalisering/herinrichting van het achterterrein.

Deze informatiebijeenkomsten hadden naast informeren ook het doel om bij te dragen aan participatie. Het spoorwegmuseum ligt in het centrum van Utrecht en is deels omsloten door een rustige woonomgeving. Dat beseft het SWM zich terdege. En met het oog op haar maatschappelijke en culturele functie voor de stad en vanuit goed 'nabuurschap', neemt zij de mening en de zorgen van haar omgeving uiterst serieus. Daarom is ze op die drie momenten ook in gesprek gegaan met de omwonenden.

Tijdens de georganiseerde avonden hebben belanghebbenden/omwonenden de mogelijkheid gekregen om hun zorgen over en opmerkingen op de schets- en (voor)ontwerpplannen aan te geven.

In dit beknopte verslag zijn hierna de bij de bewonersinformatiebijeenkomsten gegeven powerpointpresentaties in chronologische volgorde opgenomen. Na elke presentatie is kort samengevat op welke wijze de opmerkingen/feedback/zorgen van de aanwezigen meegenomen is in de verdere uitwerking van de plannen van het SWM en uiteindelijk de vergunningsaanvraag-documenten. Deze zijn ook al direct na het formele indienen via het OLO aan de omwonenden, op verzoek en via een WETRANSFER toegezonden.

In de bijlage van dit verslag zijn de betreffende uitnodigingen opgenomen.

Participatie- en informatiebijeenkomst 31-05-2022

**Presentatie Schetsplannen, structuurontwerp, planning en ophalen
input participatie bewoners**

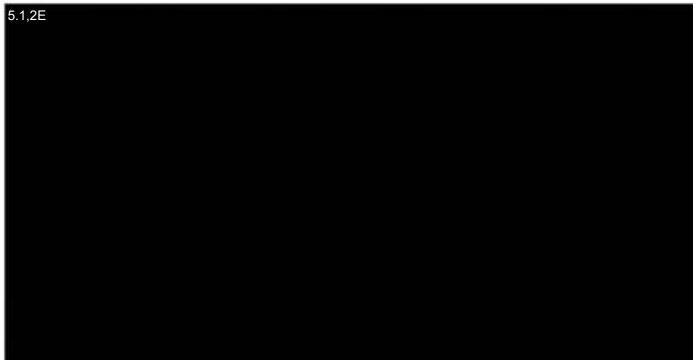
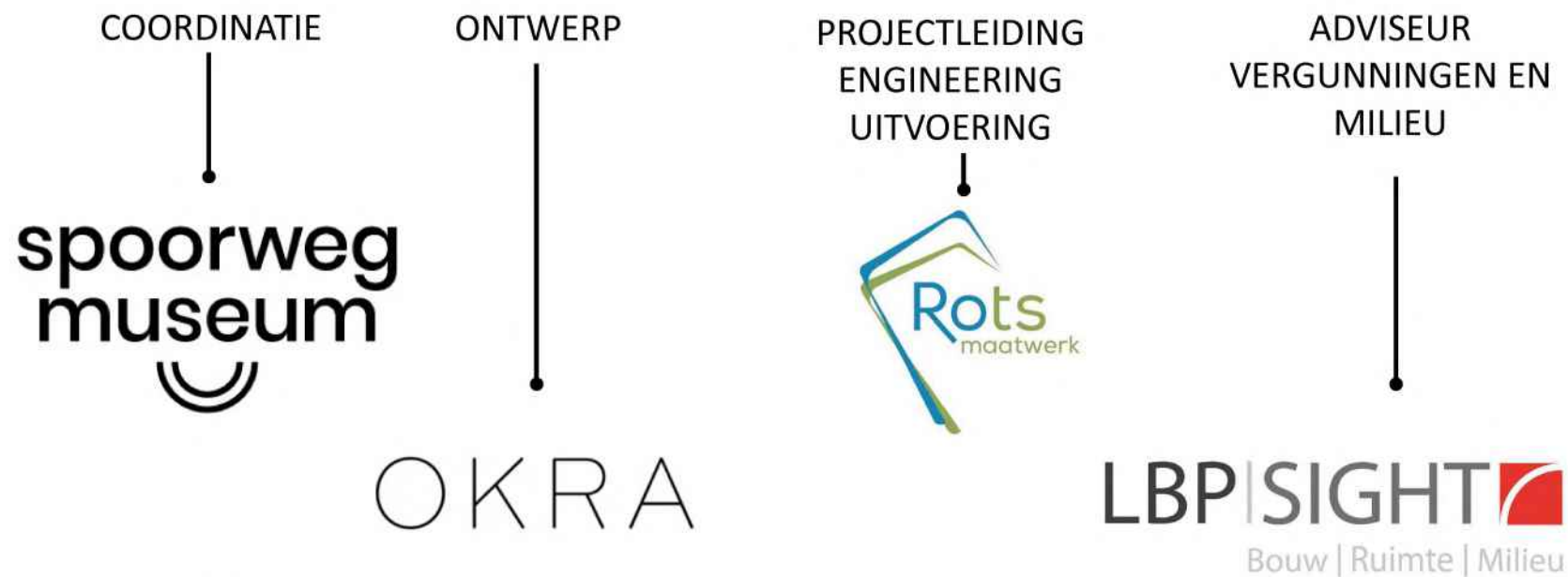
BUITENRUIMTE SPOORWEGMUSEUM

INFORMATIE EN PARTICIPATIEAVOND
31/05/2022

SPOORWEGMUSEUM: DE POORT NAAR DE WERELD



HET PROJECTTEAM

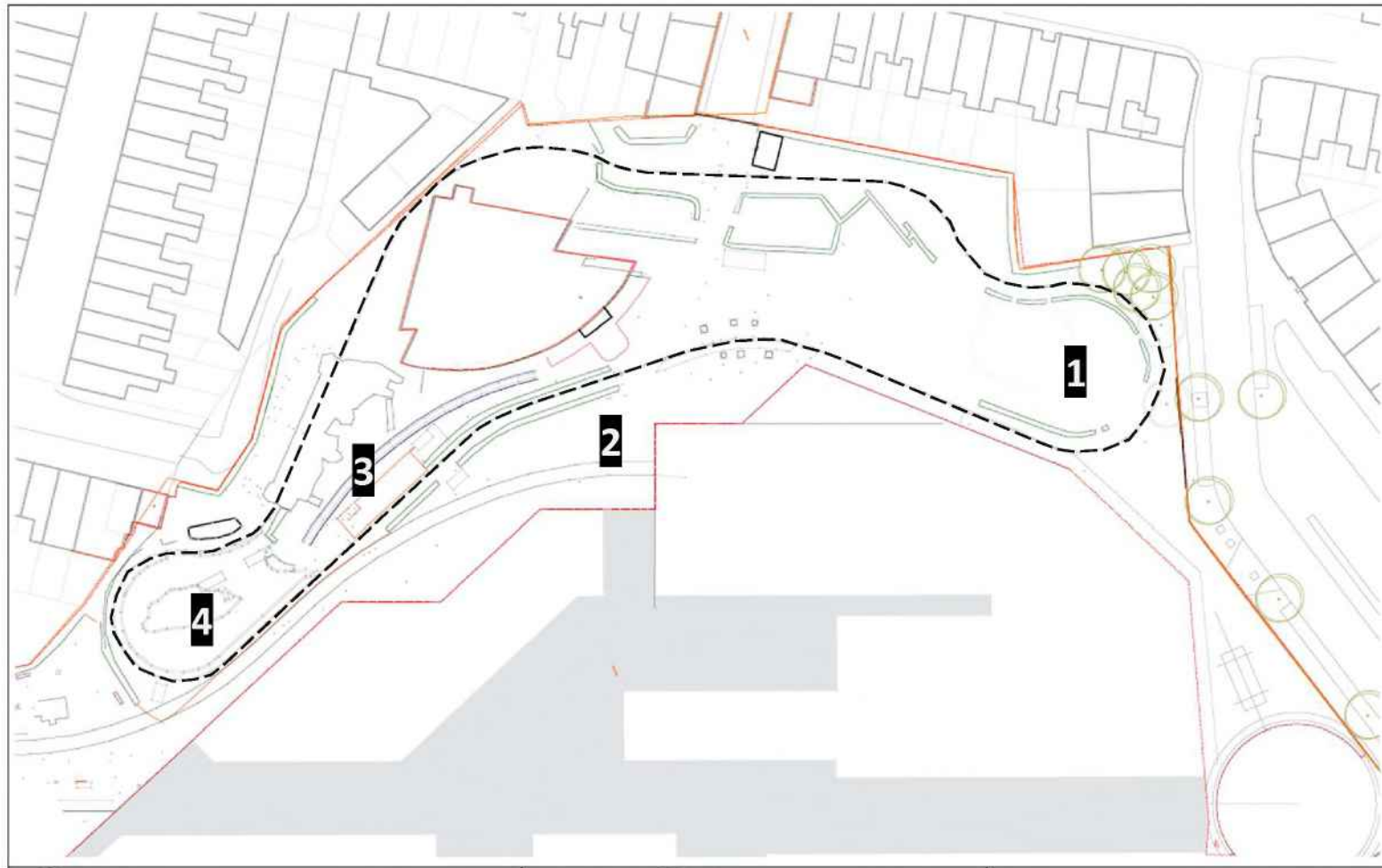


5.1,2E

SPOORSE CONTEXT: PARK OOSTERSPOORBAAN



SPOORWEGMUSEUM: ACHTERTERREIN



HET SPOORWEGMUSEUM

Bestaande situatie



HET ACHTERTERREIN Bestaande situatie



HET ACHTERTERREIN Bestaande situatie



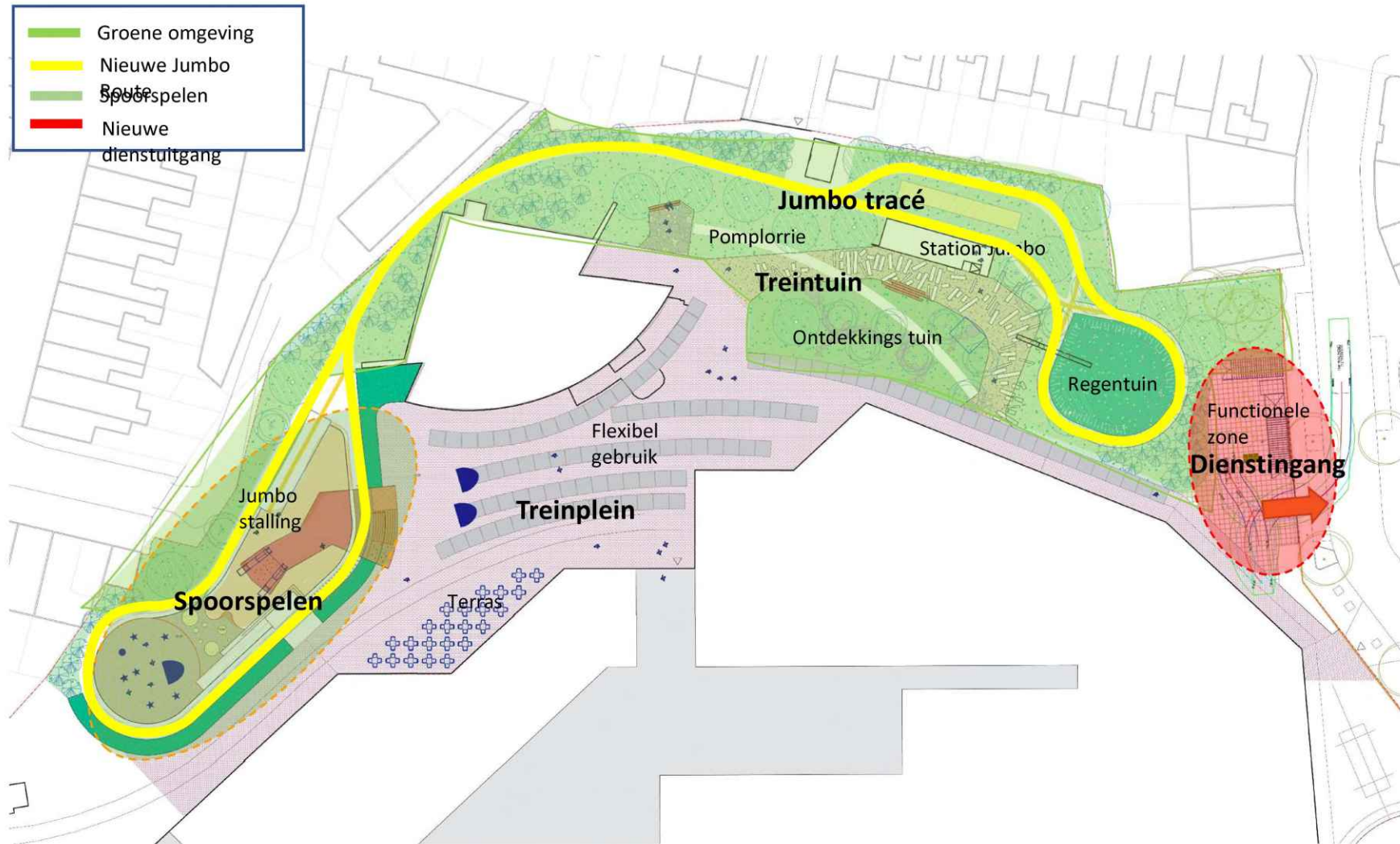
ONTWERPPROCES

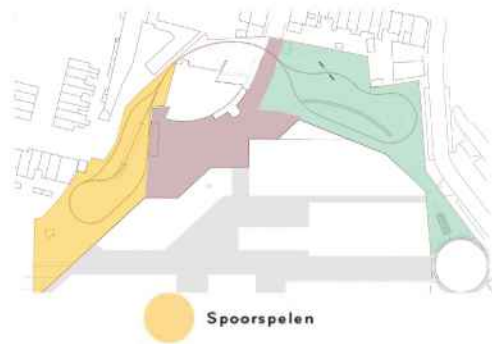
Fase	Omschrijving
Structuurontwerp (SO)	Bepalen planonderdelen en hoofdindeling terrein
Verzamelen input VO	<ul style="list-style-type: none">- Uitgangspunten Jumbo- Inventarisatie hergebruik materiaal- Vaststellen budgetten- Afstemming gemeente (oa vergunningen)- Afstemming omwonenden
Voorontwerp (VO)	Uitwerken ontwerp, uitwerken ontwerptaal, beeldbepalende elementen etc.
Definitief ontwerp (DO)	Detailering en materialisering
Technisch ontwerp (TO)	Technische uitwerking; fundatie, constructies, kunstwerken etc.

BELANGRIJKSTE WIJZIGINGEN

1. Een meer groene en uitnodigende ruimte. Een samenhangende ruimte met veel plekken om te zitten, te ontspannen en te leren in een groen decor.
2. Aanpassing van de Jumbo, nieuwe trein en aangepast tracé.
3. Nieuwe speelplek, gericht op het spoorwegthema
4. Nieuwe dienstingang aan de Oosterstraat en nieuw verzorgingsgebied

SCHETSONTWERP





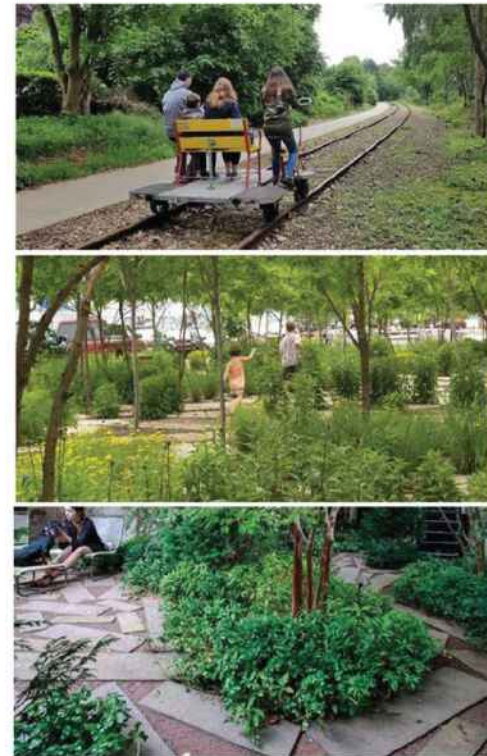
0. SFEREN



Het plein

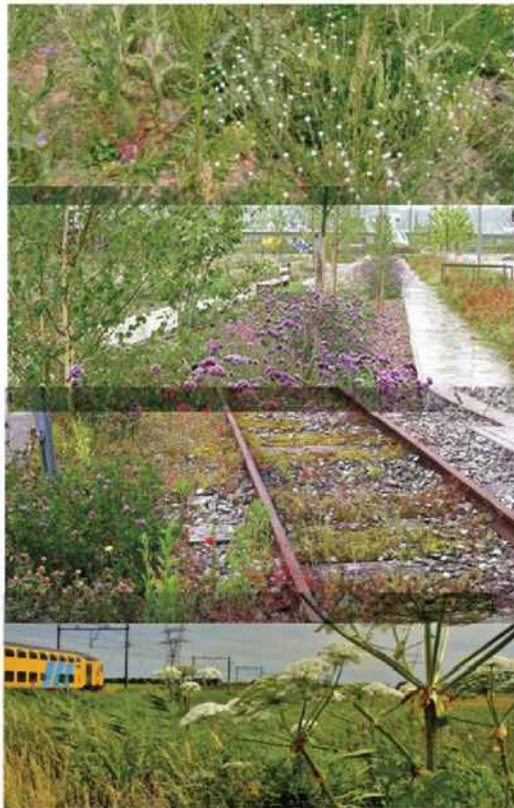


De treintuin



1. GROEN & UITNODIGEND

Educatieve /experimentele tuin



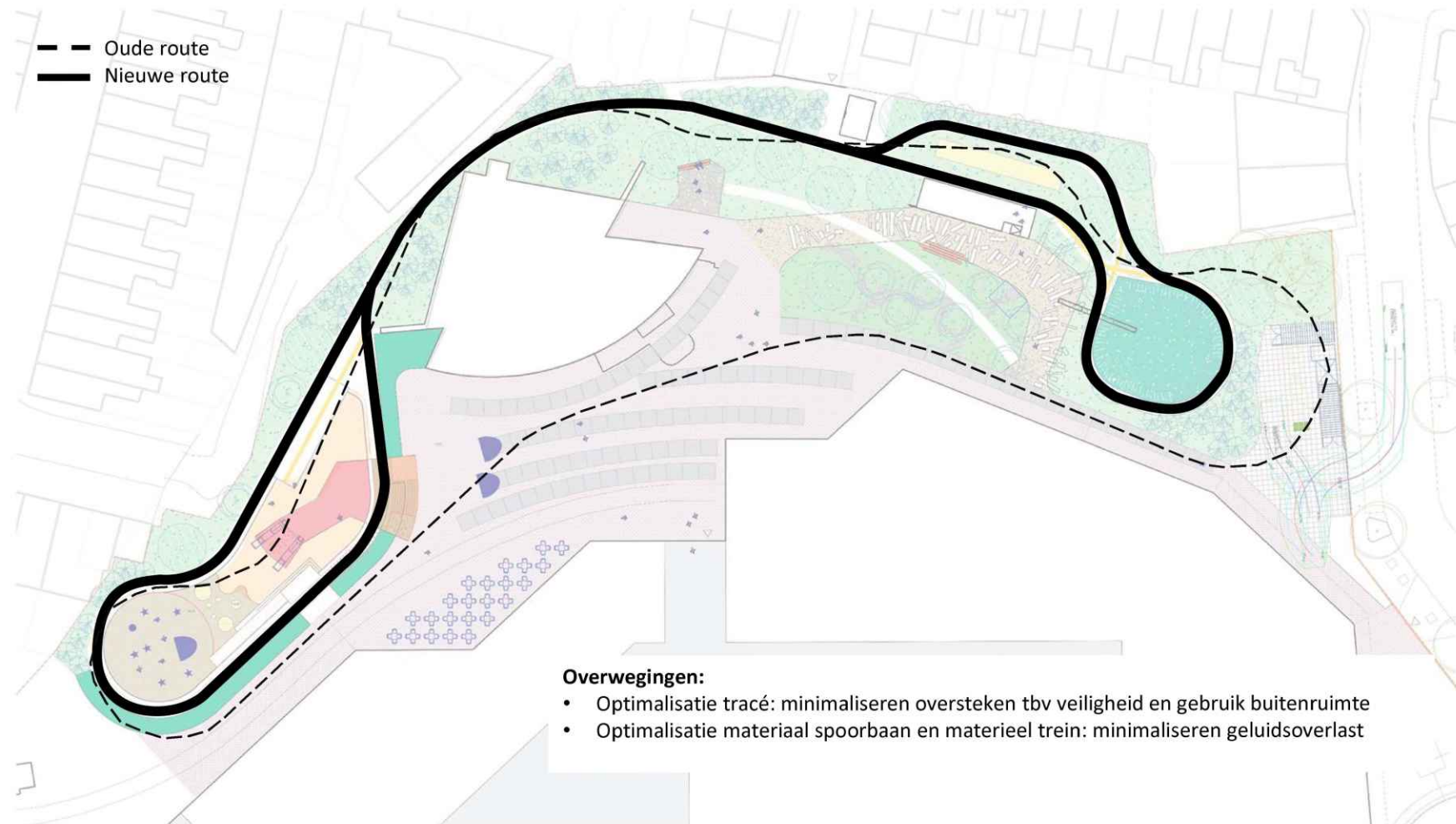
Pioniersoorten



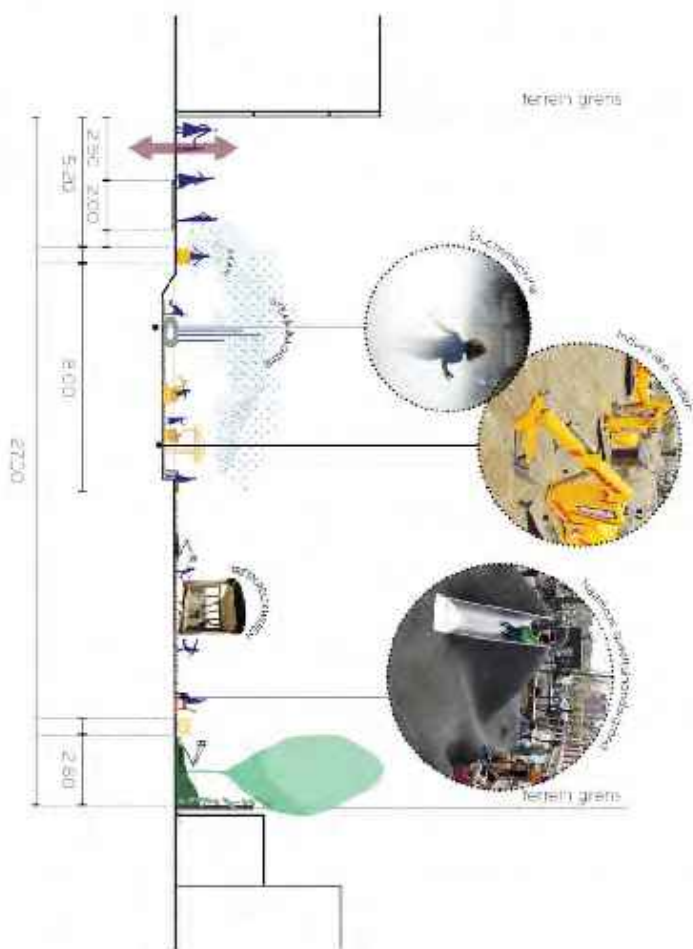
Bepanting met bewegingseffect



2. AANGEPAST JUMBO TRACÉ



3. SPOORSPELEN



3. SPOORSPELEN



4. NIEUWE DIENSTINGANG

Overwegingen:

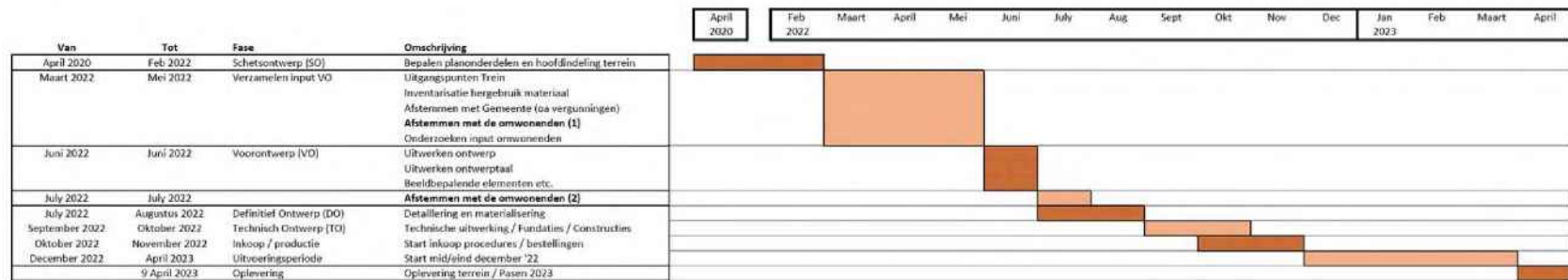
- + Functionele zone nabij Oosterstraat: verkeer mengt minimaal met bezoekers
- + Geen expeditieverkeer via Aurorastraat
- + Eén entree: minimaliseren verharding noordzijde
- Ten koste van 2 parkeerplaatsen



PLANNING

PLANNING (INDICATIEF)

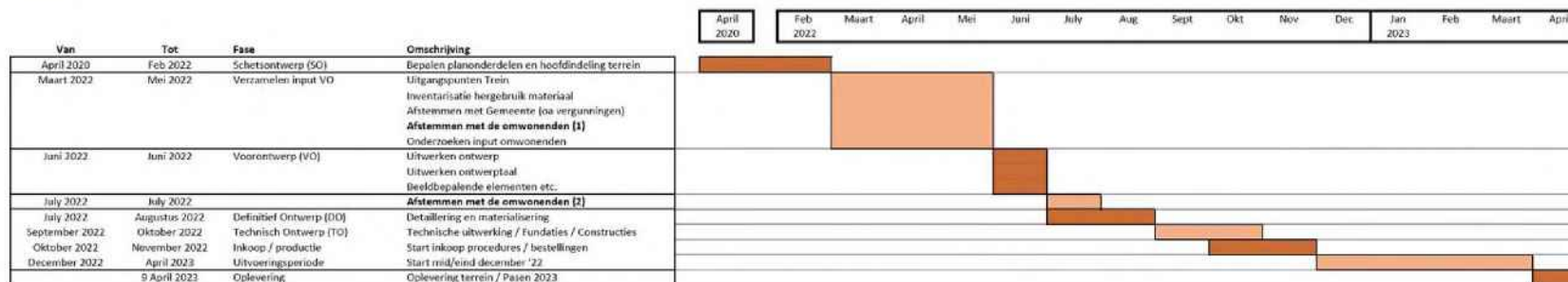
PLANNING (indicatief)



PLANNING (INDICATIEF)

Van	Tot	Fase	Omschrijving
April 2020	Feb 2022	Schetsontwerp (SO)	Bepalen planonderdelen en hoofdindeling terrein
Maart 2022	Mei 2022	Verzamelen input VO	Uitgangspunten Trein Inventarisatie hergebruik materiaal Afstemmen met Gemeente (oa vergunningen) Afstemmen met de omwonenden (1) Onderzoeken input omwonenden
Juni 2022	Juni 2022	Voorontwerp (VO)	Uitwerken ontwerp Uitwerken ontwerptaal Beeldbepalende elementen etc.
July 2022	July 2022		Afstemmen met de omwonenden (2)
July 2022	Augustus 2022	Definitief Ontwerp (DO)	Detailering en materialisering
September 2022	Oktober 2022	Technisch Ontwerp (TO)	Technische uitwerking / Fundaties / Constructies
Oktober 2022	November 2022	Inkoop / productie	Start inkoop procedures / bestellingen
December 2022	April 2023	Uitvoeringsperiode	Start mid/eind december '22
	9 April 2023	Oplevering	Oplevering terrein / Pasen 2023

PLANNING (Indicatief)



Resultaat participatie 31-05-2022

Na eerste participatie- en informatieavond zijn de volgende wijzigingen doorgevoerd:

- Geluidsscherm rondom toegevoegd.
- Behouden bestaande groen achter jumbotunnel (in eerdere plan was dit verwijderd)
- Toevoegen extra groen achter jumbotunnel
- Verplaatsen speelbrug noordwaarts om inkijk richting bebouwing Bloesemstraat te voorkomen.
- Pomp-lorrie verwijderd.
- Inrit logistieke zone op eigen terrein gelegd om opstopping verkeer Oosterstraat te voorkomen.
- Groene randen van logistieke zone toegevoegd om inkijk te voorkomen.

Aangepaste plan getoond tijdens 2^e bewonersavond.

Participatie- en informatiebijeenkomst 22-09-2022

**Presentatie update Structuur / voorontwerp, wijze van
verwerking input bewoners en planning**

BUITENRUIMTE SPOORWEGMUSEUM

INFORMATIE EN PARTICIPATIEAVOND
22/09/2022

AGENDA

1. UPDATE SO-VO ONTWERP

2. JUMBO TRACE & GELUID

+ Q&A

3. DIENSTINGANG & BEVOORRADING

+ Q&A

4. PLANNING

+ Q&A

5. NAPRAAT MET BORREL

1. UPDATE SO-VO

HET SPOORWEGMUSEUM

Bestaande situatie



HET ACHTERTERREIN

Bestaande situatie



HET ACHTERTERREIN

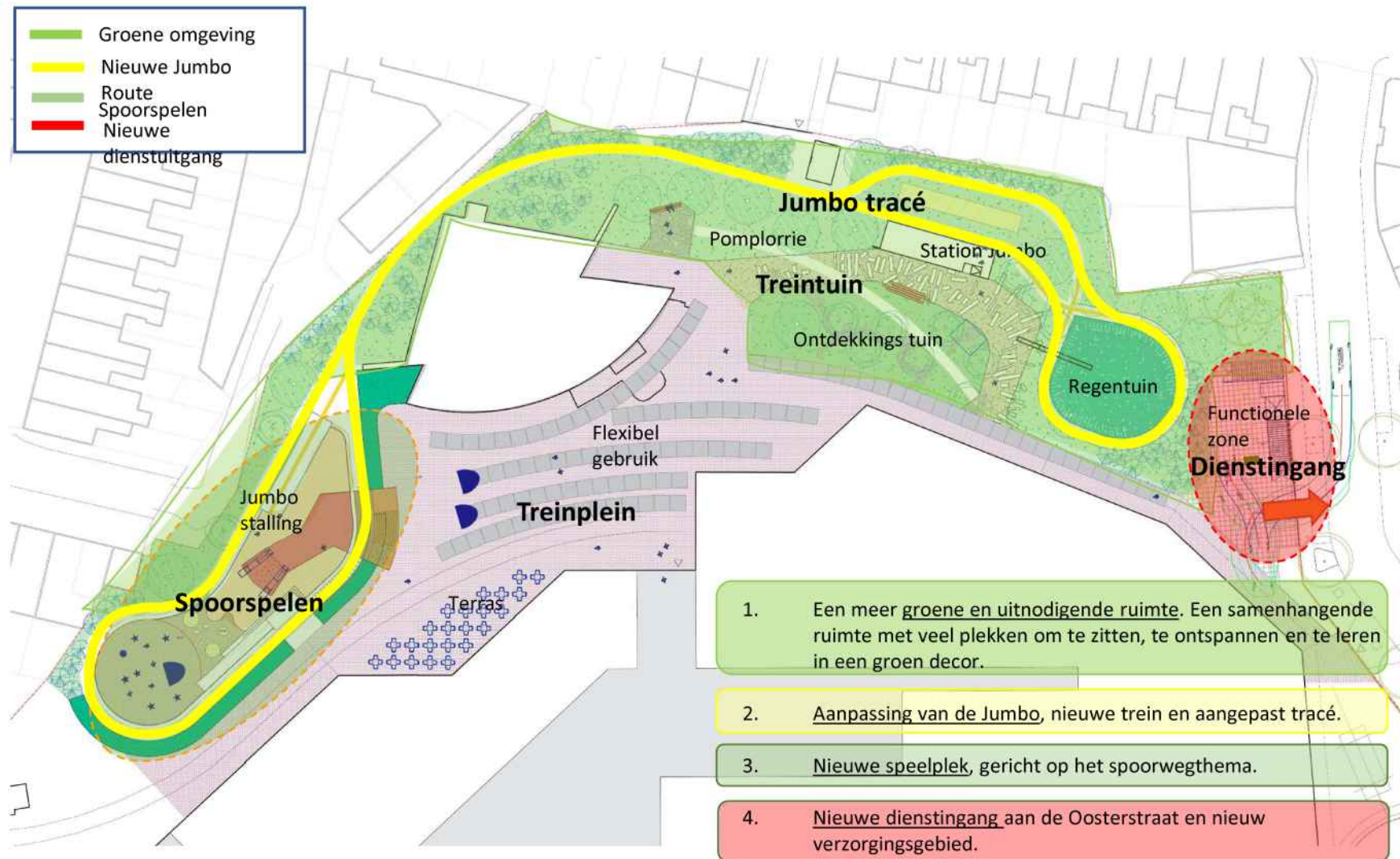
Bestaande situatie



ONTWERPPROCES

Fase	Omschrijving
Structuurontwerp (SO)	Bepalen planonderdelen en hoofdindeling terrein
Voorontwerp (VO)	Uitwerken ontwerp, uitwerken ontwerptaal, beeldbepalende elementen etc.
Definitief ontwerp (DO)	Detailering en materialisering
Technisch ontwerp (TO)	Technische uitwerking; fundatie, constructies, kunstwerken etc.

TERUGBLIK SCHETSONTWERP 31/05/2022



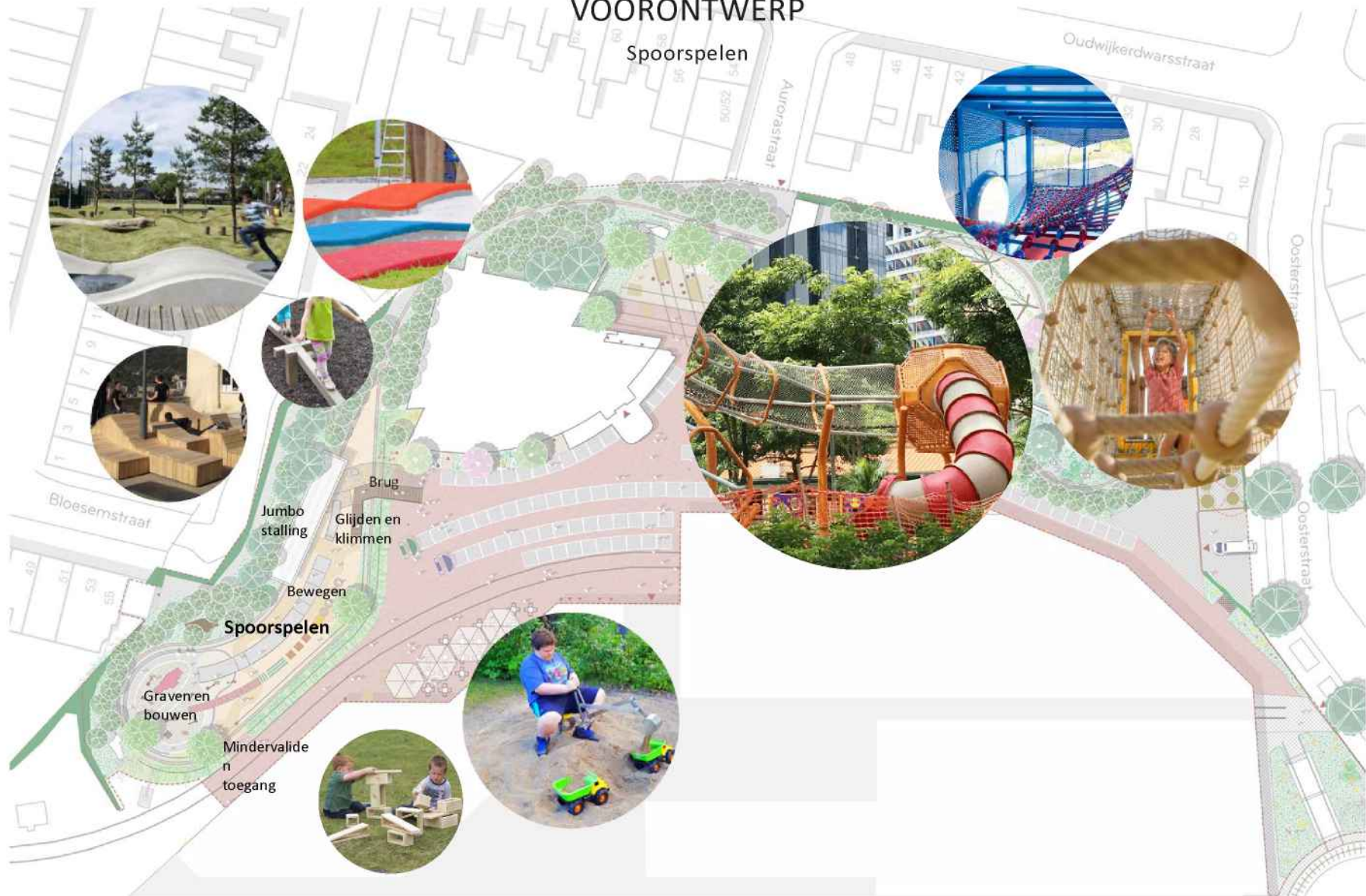
INPUT PARTICIPATIE 31/05/2022



1. Groene en uitnodigende ruimte.
 - Positieve reacties
2. Aanpassing van de Jumbo
 - Zorgen mbt geluid
 - Zorgen mbt inkijk
3. Nieuwe speelplek,
 - Zorgen mbt geluid
 - Zorgen mbt inkijk
4. Nieuwe dienstingang
 - Vragen alternatieve locaties
 - Zorgen mbt opstopping



Spoorspelen



VOORONTWERP

Treinplein

Oudwijkdwaarsstraat

Aurorastraat

Oosterstraat

Oosterstraat

Elkstraat

Bloesemstraat



Kruis
Blauwkapel



Groene
randen

Flexibel
gebruik

Fontein
(renovatie bestaand)



Treinplein

Trein
koppen

Terras



VOORONTWERP

Treintuin



VOORONTWERP



VOORONTWERP



2. JUMBO TRACE

2. JUMBO TRACÉ



Overwegingen:

- Optimalisatie tracé: minimaliseren oversteken tbv veiligheid en gebruik buitenruimte
- Optimalisatie materiaal spoorbaan en materieel trein: minimaliseren geluidsoverlast

Upgrade Jumbo:

- Twee vervangende treinen (electrisch)
- Volledige vervanging spoor en fundering
- Nieuw tracé in 8je ipv rondje

Data Jumbo:

- Nu max. 40 ritten obv maatwerkvoorschrift
- Obv metingen nieuwe treintje mogelijkheden verhogen aantal mogelijke ritten
- Hiervoor is na nieuwe inrichting aanpassing maatwerkvoorschrift nodig
- Nieuwe trein en tracé max. 70 ritten, aantal zal alleen op drukke dagen gehaald worden

2. JUMBO TRACÉ

Geluidsonderzoek



Resultaten geluidsmeting:

- Geluidsmetingen verricht bij spoorbaan met dezelfde combinatie spoor en trein

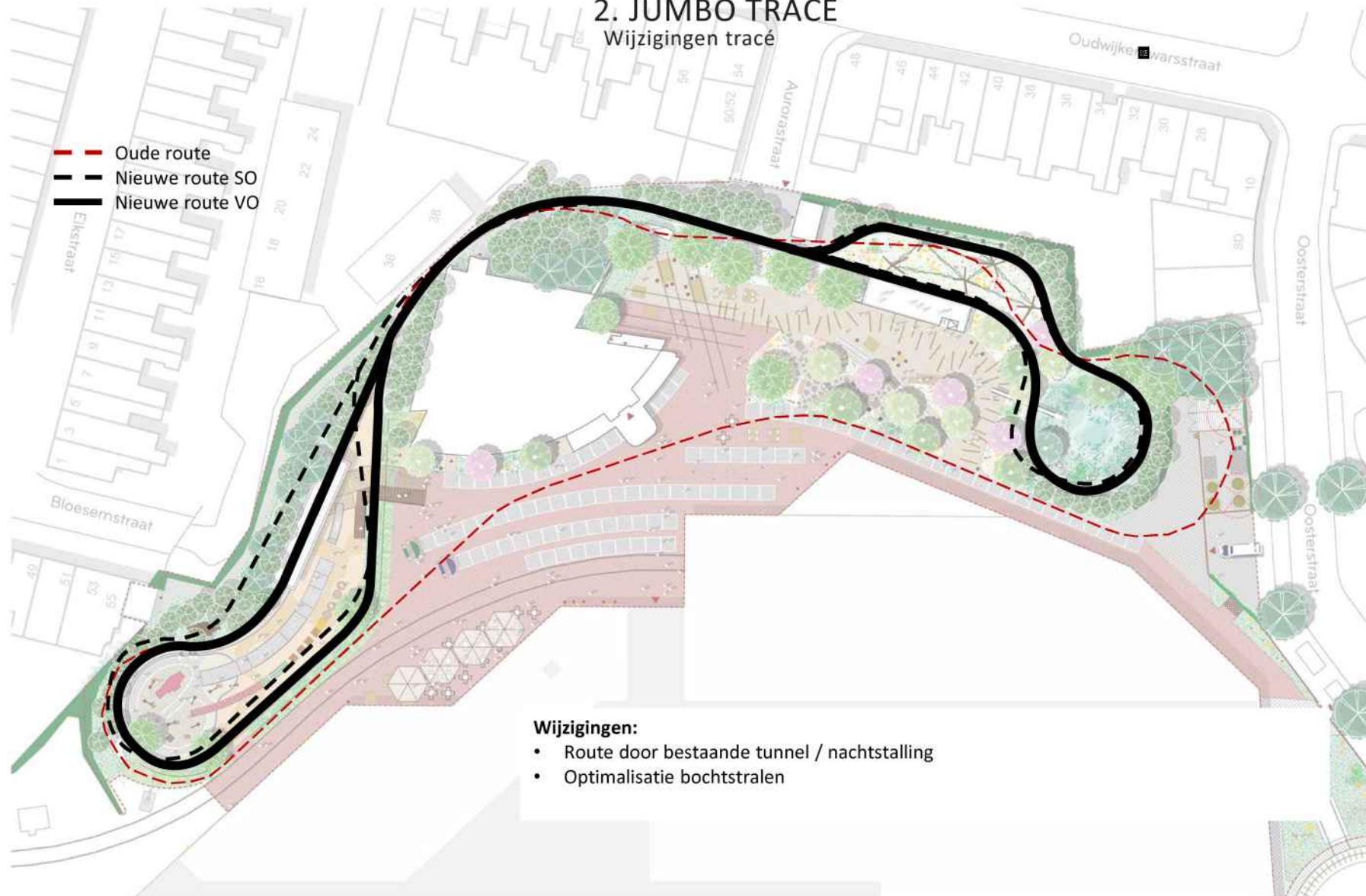
Resultaten modellering:

- Modellering obv nieuw tracé en geluidsmeting
- Nieuwe trace betekent voor aantal woningen vlakbij iets meer geluid



2. JUMBO TRACÉ

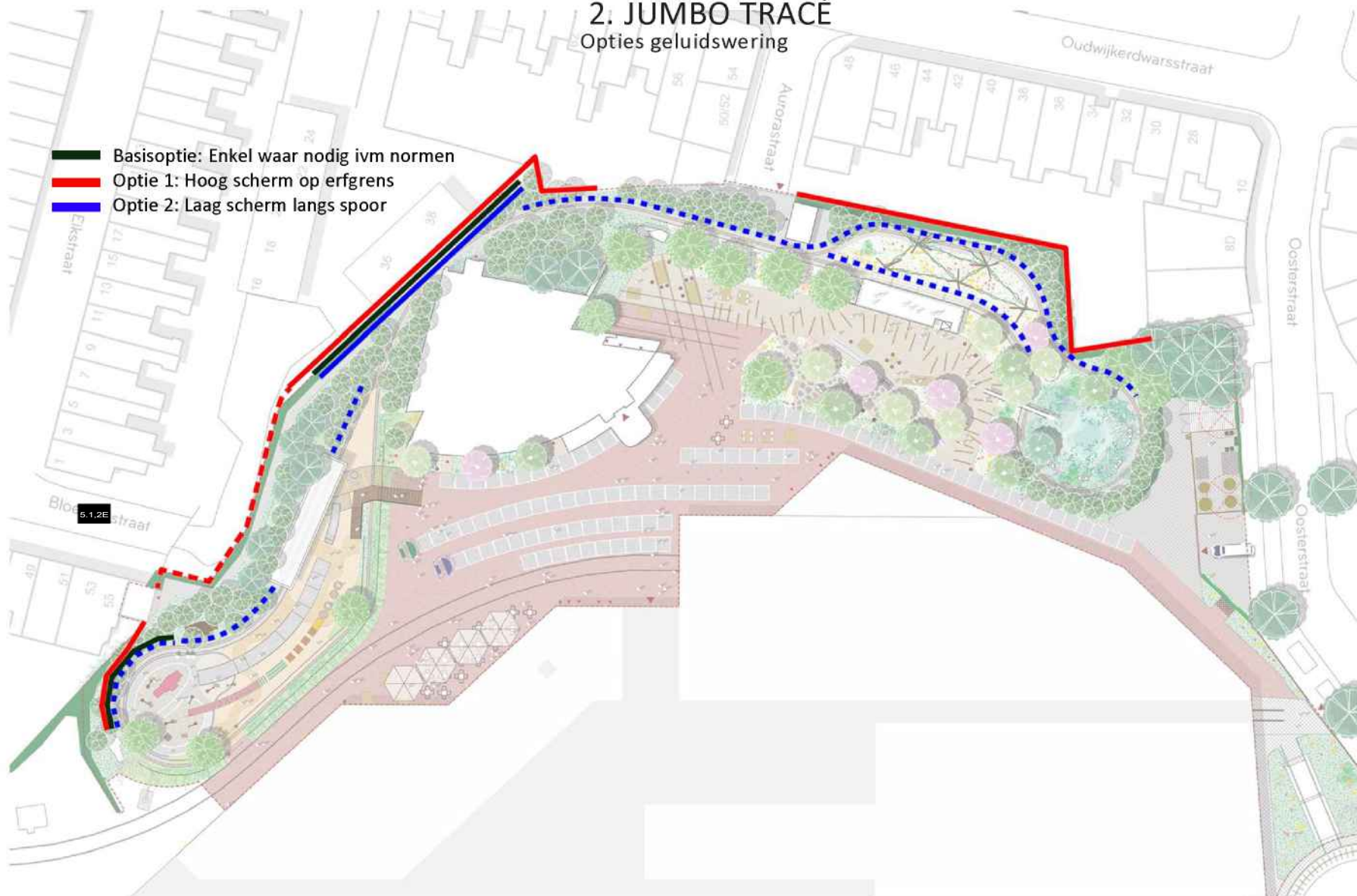
Wijzigingen tracé



2. JUMBO TRACÉ

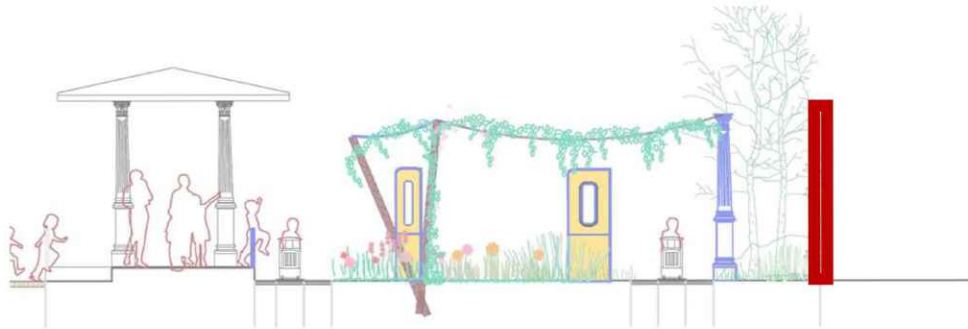
Opties geluidswering

- Basisoptie: Enkel waar nodig ivm normen
- Optie 1: Hoog scherm op erfgrans
- Optie 2: Laag scherm langs spoor

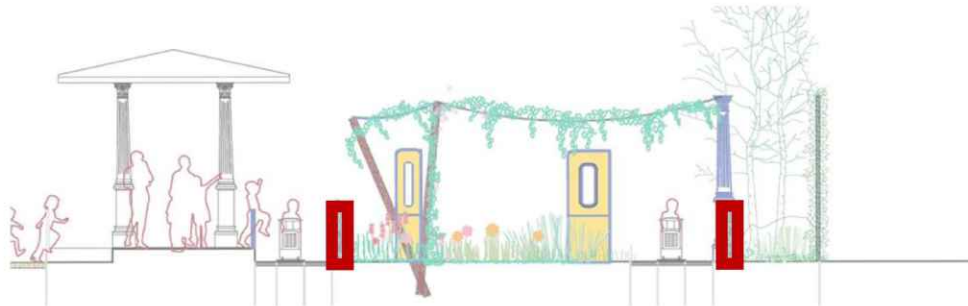


2. JUMBO TRACÉ

Opties geluidswering



Optie 2; hoog op erfgrans



Optie 3; laag langs spoor

Basisoptie

- Voldoen aan bestaande eisen
- 2-2,4m hoog dichte wand

Optie 2; hoog op erfgrans

- Bij voorkeur op erfgrans (ter vervanging hek)
- Ca. 2m hoog
- Waar mogelijk haag zijde SWM behouden of vervangen door nieuw groen
- Alleen zinnig als er geen openingen zijn

Optie 3; laag langs spoor

- Op korte afstand van spoor
- Dichter bij bron (treintje en spoor) maar meer gaten



Algemene eisen wand vanuit geluid

- Min. 10kg/m²
- Geen gaten/kieren
- Bijvoorbeeld betonschutting met houtnerf, begroeid met klimplanten (zie boven)

2. JUMBO TRACÉ

Zicht



Wijzigingen:

- Behoud bestaande tunnel/nachtstalling inclusief talud met bomen
- Verplaatsing brug achter bestaande bomen
- Toevoegen nieuwe bosschage langs gehele rand achterterrein

Q&A 1

GELUIDSWERING

Welke voor- en nadelen zien de burens in de drie verschillende opties?

3. BEVOORRADING

3. BEVOORRADING



Overwegingen:

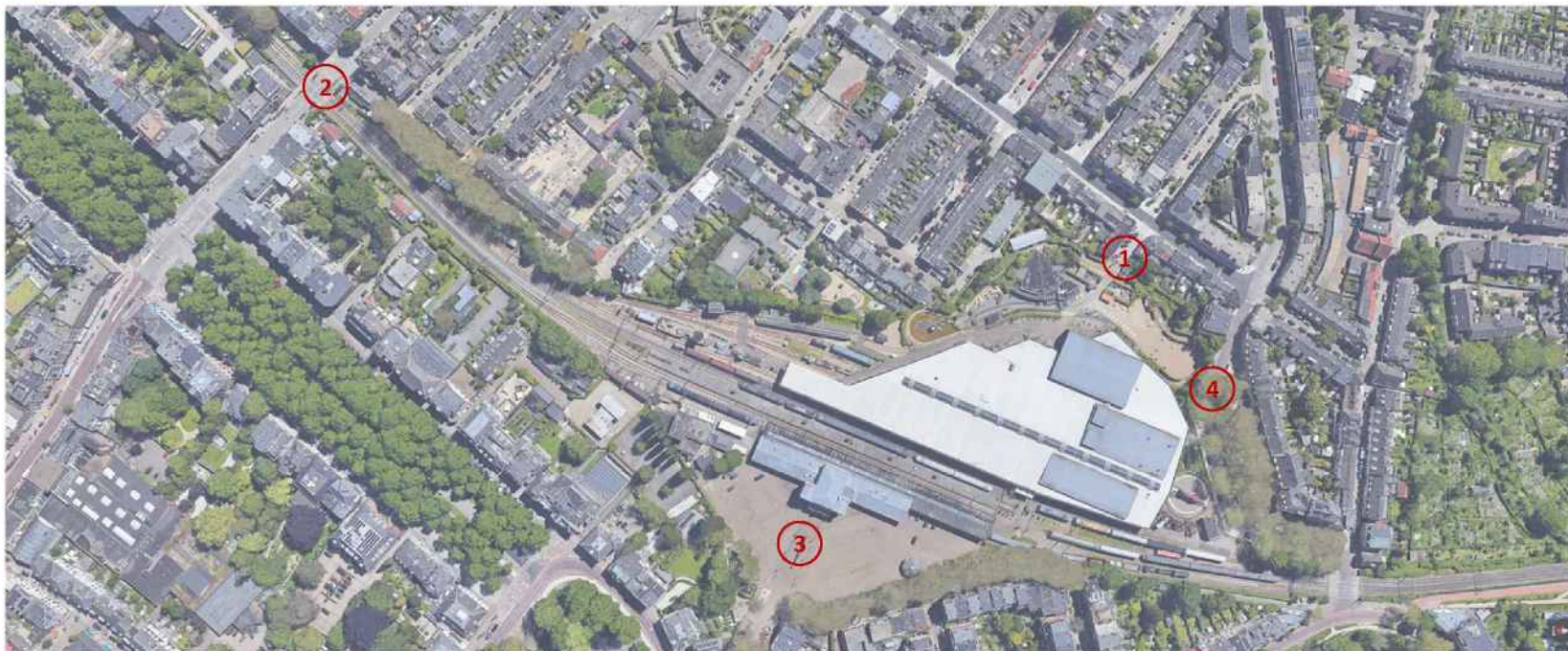
- Minimaliseren mengen verkeer met bezoekers
- Geen expeditieverkeer meer via Oudwijkerdwardsstraat/Aurorastraat
- Concentreren expeditie ingang; minimaliseren verharding

Data bevoorrading:

- Catering, meestal dagelijks middels bakwagen
- Afval, wekelijks met vrachtwagen met takel. Vaker in drukke periodes en rond evenementen
- Aanleveren (grote) collectiestukken voor deze zijde museum
- Aanleveren en afvoeren evenementen
- Toegang voor onderhoud

3. BEVOORRADING

Verkende opties



1. Oudwijkdwaarsstraat (bestaand)

- Krappe bochtstraat in- en uitrijden
- Bestaande logistieke zone te centraal op achterterrein

2. Burgemeester Reigerstraat (suggestie bewonerssessie 1)

- Zeer ver van achterterren / toegangen
- Over actief spoor

3. Maliebaanstation (suggestie bewonerssessie 1)

- Langere afstand / over sporen en door museum
- Alleen beperkt mogelijk voor kleine leveranties
- Alleen mogelijk als parkeerterrein niet / nauwelijks bezet is

4. Oosterstraat (voorstel SWM)

- Bestaande entree uitzonderlijk transport
- Directe toegang tot achterterrein
- Sluit aan op bestaande interne logistiek museum
- Logisch gepositioneerd tov aanrijroute Homeruslaan

Verbeterde optie Oosterstraat

Verbeterde optie Oosterstraat



- Entree sowieso nodig voor uitzonderlijk transport
- Mogelijkheid van beide kanten in te rijden
- Door positie in knik Oosterstraat relatief makkelijk zonder extra steken in te rijden

- Entree sowieso nodig voor uitzonderlijk transport
- Mogelijkheid van beide kanten in te rijden
- Door positie in knik Oosterstraat relatief makkelijk zonder extra steken in te rijden

- Terugleggen hekwerk; opstellen
- Optimalisatie tbv inrijden
- Optimalisatie indeling logistieke zone
- Doorgang naar plein verbreed waardoor keren daar makkelijker wordt

- Terugleggen hekwerk; opstellen
- Optimalisatie tbv inrijden
- Optimalisatie indeling logistieke zone
- Doorgang naar plein verbreed waardoor keren daar makkelijker wordt



Q&A 2

BEVOORRADING

4. PLANNING

4. PLANNING

Vervolgstappen

- Dialoog / reacties t/m 6 oktober via Spoorwegmuseum
- Vergunningsaanvraag indienen, verwachting medio tot eind oktober
- Verwachting opening voor zomervakantie, afhankelijk van proces en gemeente
 - Opdrachtverlening voor uitvoering in december

Q&A 3

PLANNING

5. NAPRAAT MET BORREL TEKENINGEN

Welkom om te blijven,
vrij om te gaan

VOORONTWERP ACHTERTERREIN SPOORWEGMUSEUM



Resultaat participatie

Op basis van het plan dat is gepresenteerd op de 2^e bewonersavond zijn er voor de 3^e bewonersavond de volgende punten nog aangepast.

- Geluidscherm Bloesemstraat 55 toegevoegd
- Één bestaande boom extra behouden nabij logistieke zone.

Informatiebijeenkomst 01-12-2022

Presentatie ontwerp, vergunningen en planning

A photograph of two young children sitting in a small train car, waving their hands. A woman in a red shirt is standing behind them, smiling. The train is moving along a track with a brick building in the background.

Welkom

“Herinrichting Achterterrein Spoorwegmuseum “
Informatieavond 01-12-2022

Welkom

Agenda

- Geluidsituatie
- Voorlopig Ontwerp
- Vergunningen
- Planning

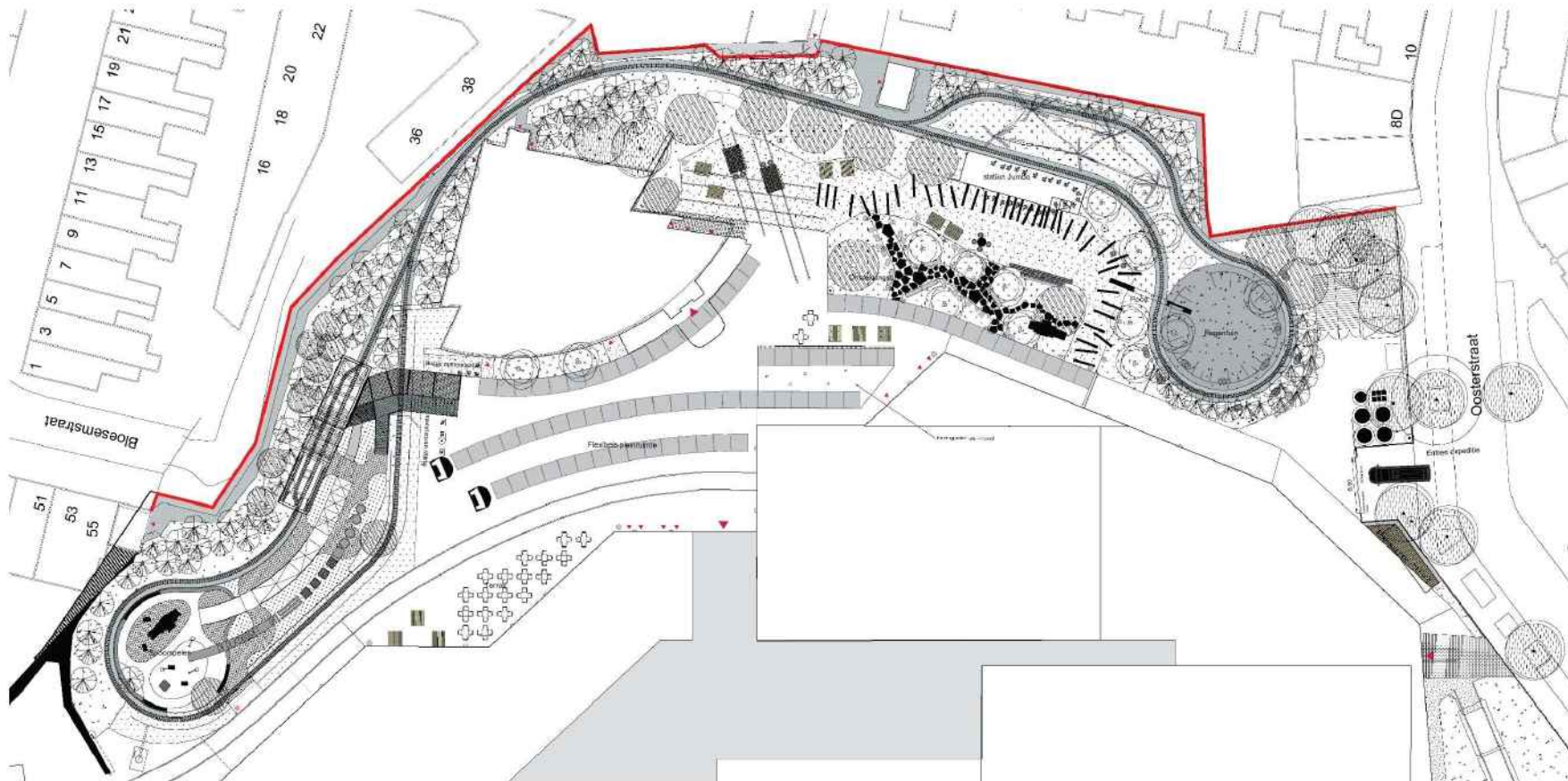
“Herinrichting Achterterrein Spoorwegmuseum”

Geluidsituatie



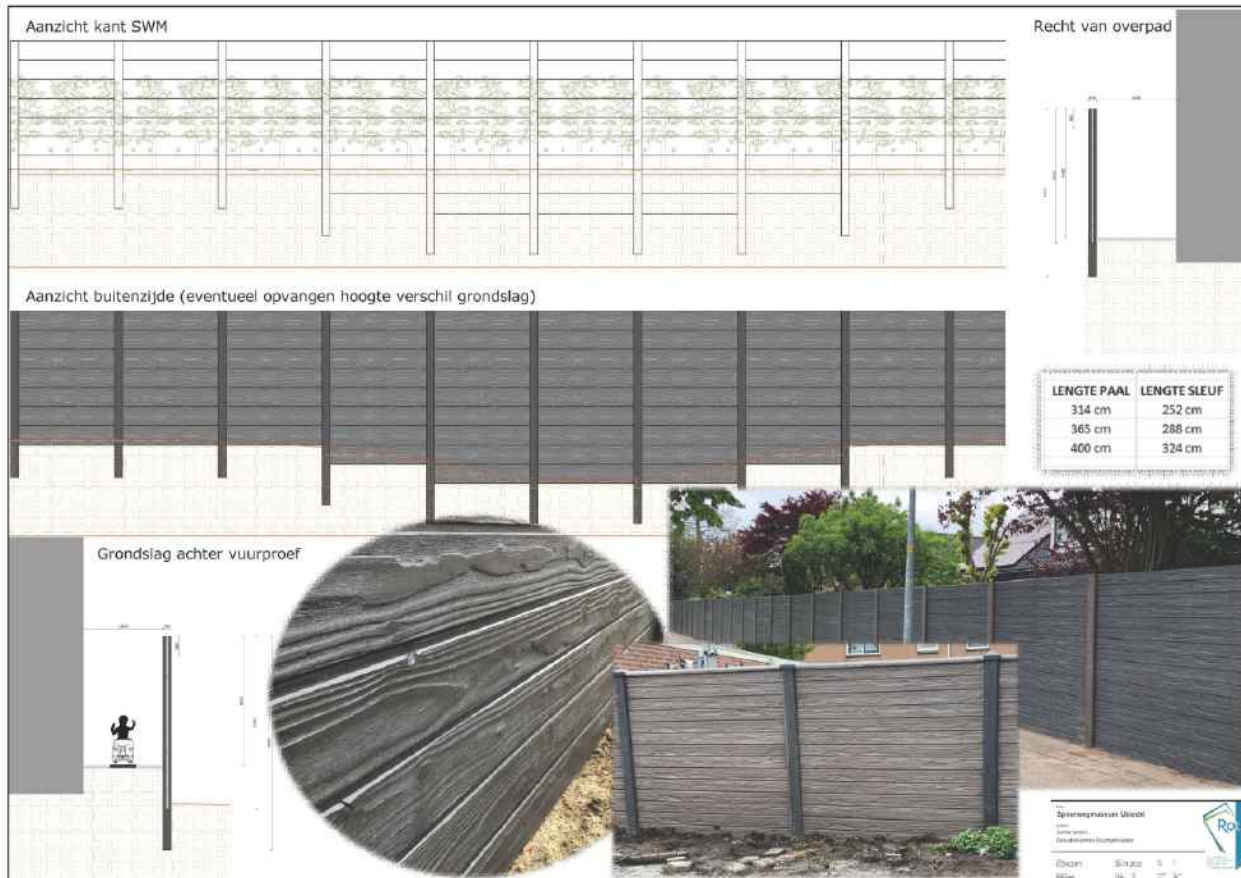
“Herinrichting Achterterrein Spoorwegmuseum”

Geluidssituatie



“Herinrichting Achterterrein Spoorwegmuseum”

Geluidsituatie



“Herinrichting Achterterrein Spoorwegmuseum”

Voorlopig Ontwerp

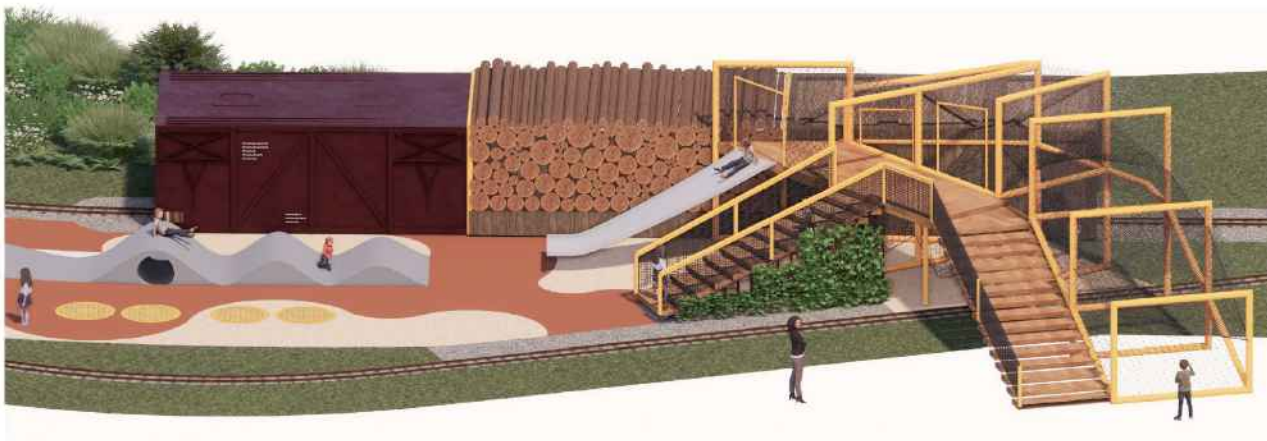


“Herinrichting Achterterrein Spoorwegmuseum”

Voorlopig Ontwerp

OKRA

VOORLOPIG ONTWERP: THE TRAIN WRECK
INSPIRATION



38

“Herinrichting Achterterrein Spoorwegmuseum”

Voorlopig Ontwerp

OKRA

VOORLOPIG ONTWERP: THE TRAIN WRECK
AXONOMETRY



Climbing tunnel with extra climbing net inside. Several holes so pass between the two levels



41

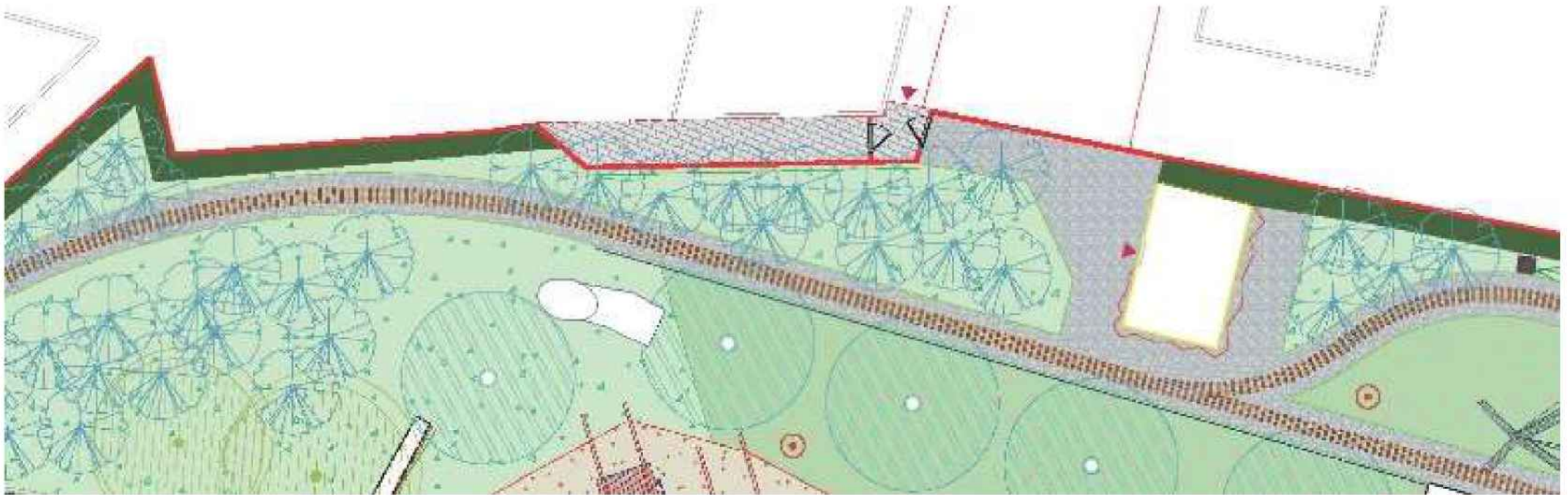
“Herinrichting Achterterrein Spoorwegmuseum”



Voorlopig Ontwerp

“Herinrichting Achterterrein Spoorwegmuseum”

Voorlopig Ontwerp



“Herinrichting Achterterrein Spoorwegmuseum”

Vergunningen

Deze omgevingsvergunningen en meldingen spelen een rol:

- Activiteit Bouwen
- Melding Activiteitenbesluit
- Activiteit: Inrit / Uitweg
- Activiteit: Kappen van bomen

Doorloopplanning van deze vergunningen / vervolgproces (inschatting)

“Herinrichting Achterterrein Spoorwegmuseum”

Planning

Op dit moment is dit de planning zoals voorzien:

- Week van 5 december 2022: indienen aanvragen en meldingen (OLO)
- Begin mei 2023: verwachting besluit op vergunningen
- Medio mei 2023: start uitvoering project
- Begin augustus 2023: oplevering project

“Herinrichting Achterterrein Spoorwegmuseum”

Afsluiting



“Herinrichting Achterterrein Spoorwegmuseum”

Bijlage I : uitnodigingen participatie- en informatieavonden

Aan alle omwonenden van het Spoorwegmuseum

Utrecht, 20 mei 2022

Betreft: Uitnodiging participatie bijeenkomst

Beste buurtbewoner,

Het Spoorwegmuseum kijkt graag vooruit. We houden regelmatig alle onderdelen van het museum tegen het licht om te beoordelen waar we de beleving van onze bezoekers kunnen verbeteren.

Een van de plekken in het museum die we op korte termijn willen aanpakken is het achterterrein. De speeltuin, het treintje en de ruimtes er omheen zijn verouderd en aan vernieuwing toe. Het museum heeft plannen om dit gebied opnieuw in te richten. Daarbij wordt overwogen de uitrit te verplaatsen naar de Oosterstraat en het traject van de kindertrein te verleggen.

Graag willen we de plannen met je delen en de gelegenheid bieden om hierover met ons in gesprek te gaan.

Daarom zal op dinsdag 31 mei architectenbureau Okra het schetsontwerp presenteren en toelichten en is er gelegenheid om in gesprek te gaan met het projectteam. Aanwezig zijn museumdirecteur **5.1.2E** projectleider **5.1.2E** **5.1.2E** en **5.1.2E** **5.1.2E** van LBP Sight (voor het participatie- en vergunningstraject) en extern projectleider **5.1.2E** van Rots Maatwerk.

Wat: Participatiebijeenkomst herinrichting achterterrein

Wanneer: dinsdag 31 mei

Tijd: 18.30 - 20.00 uur

Plaats: Bedrijfschool Spoorwegmuseum

|

Laat even weten of je aanwezig kunt zijn. Dit kan door een mailtje te sturen naar: reserveringen@spoorwegmuseum.nl.

We hopen op je aanwezigheid.

Met vriendelijke groet,

5.1.2E

5.1.2E

Aan alle omwonenden van het Spoorwegmuseum

Utrecht, 5 augustus 2022
Betreft: Uitnodiging

Beste buurtbewoner,

Voor de zomer nodigde het museum je uit voor een participatiebijeenkomst over de plannen voor de herinrichting van het achterterrein van het museum (aan de kant van de Oudwijkervarsstraat). Met alle input die we op deze bijeenkomst hebben gekregen is gewerkt aan een voorlopig ontwerp. Graag willen we dit ontwerp met je delen.

De bijeenkomst zal plaatsvinden op donderdag 22 september om 17.30 uur. Noteer deze datum dus alvast in de agenda. Ruim voorafgaand aan de bijeenkomst zullen we je de agenda met de relevante informatie doen toekomen en geven we de mogelijkheid aan te melden.

Arend

De Arend rijdt weer in het weekend van 20 en 21 augustus. Daarna zal de locomotief nog naar buiten gaan op 17 en 18 september en 15 en 16 oktober. Gedurende de winter blijft de Arend binnen.

Vuelta

Zoals je weet start de Vuelta dit jaar in Utrecht. Op vrijdag 19 september passeren de renners het Spoorwegmuseum over de Maliebaan. Het museum is die dag vanaf 15.00 uur niet meer bereikbaar met de auto. Alle informatie over de Vuelta en de routes is te vinden op

www.lavueltaholanda.com.

Modeltrein Expo On traXS

Na een afwezigheid van 2 jaar is op 23, 24 en 25 september het modelsporevenement On traXS weer terug op de kalender. Dat weekend komen de beste modelbouwers van Europa naar het Spoorwegmuseum om hun nieuwste projecten te presenteren.

Met vriendelijke groet,

5.1.2E

5.1.2E

Aan alle omwonenden van het Spoorwegmuseum

Utrecht, 13 september 2022

Betreft: herinnering buurtbijeenkomst

Beste buurtbewoner,

Graag herinneren we je aan de buurtbijeenkomst op 22 september. Op deze avond willen we graag het voorlopig ontwerp voor de herinrichting van het [achterterrein](#) aan je voorleggen. Vergeet je niet aan te melden!

[Aanmelden voor buurtbijeenkomst](#)

De bijeenkomst zal in het museum plaatsvinden op donderdag 22 september van 18.30 tot 20.00 uur. De inloop is vanaf 18 uur, we sluiten de bijeenkomst af met een borrel. Als je jezelf nog niet hebt aangemeld dan kan dit nog tot uiterlijk 18 september via reserveringen@spoorwegmuseum.nl. Op 19 september krijgen degenen die zich hebben aangemeld per mail de agenda en de stukken.

Ben je verhinderd maar ontvang je wel graag de stukken? Geef dat dan even aan per mail dan sturen we ze na. Na de bijeenkomst heeft iedereen nog tot 6 oktober de tijd om te reageren. Dit geldt ook voor degenen die verhinderd zijn. Je kan ook altijd nog een aparte afspraak maken mocht je dit willen. Het museum streeft ernaar om na 6 oktober de volgende fase in te gaan.

[Arend](#)

De Arend rijdt dit jaar nog op 17 en 18 september en tijdens een speciaal Canonweekend op 22 en 23 oktober, daarna blijft de locomotief binnen tot april 2023.

[Modeltrein Expo On traXS](#)

Het eerstvolgende evenement is de Modeltrein Expo On traXS, van 23 t/m 25 september komen de beste modelbouwers van Europa in het Spoorwegmuseum exposeren. Op donderdag 22 september tussen 17 en 19 uur komen de deelnemers hun spullen lossen via de ingang aan de [Oudvlikerdwaarsstraat](#). Op zondag 25 september is de afbouw en probeert iedereen zo snel mogelijk het museum weer te verlaten. Als dit 's avonds nog tot verkeer leidt aan de achterkant dan vragen we hiervoor je begrip.

[Tentoonstellingen](#)

In het museum zijn momenteel twee tentoonstellingen te zien. Tot eind oktober blikken we met een kleine expositie terug op de grootste treinramp uit de Nederlandse geschiedenis bij Harmelen. In Expeditie Posttrein vertellen we het verhaal van de posttrein, die 25 jaar geleden van het spoor verdween. Deze tentoonstelling is nog tot 27 november te zien.

Met vriendelijke groet,

5.1.2E [redacted] 5.1.2E [redacted] Spoorwegmuseum)

5.1.2E @spoorwegmuseum.nl

Aan alle omwonenden van het Spoorwegmuseum

Utrecht, 21 november 2022

Betreft: Extra buurtbijeenkomst en Winter Station

Beste buurtbewoner,

Op 11 november sloot de stad Utrecht de festiviteiten rond het 900-jarig bestaan af met de St. Maarten Parade die startte bij het Spoorwegmuseum. Het was een feestelijke afsluiting waar het verlichte Maliebaanstation er prachtig bijstond. Het is de opmaat voor de winterprogrammering waarbij het Spoorwegmuseum met Winter Station traditioneel druk bezocht wordt. In deze buurtbrief meer over Winter Station, maar ook informatie over een extra buurtbijeenkomst over de herinrichting van het achterterrein van het museum.

Informatiebijeenkomst Achterterrein

Eerder dit jaar organiseerde het Spoorwegmuseum twee bijeenkomsten over de plannen voor de aanpassing van het achterterrein. Op donderdag 1 december a.s. organiseren we een derde informatiebijeenkomst waarin het museum uiteen zal zetten wat er gaat gebeuren en welke vergunningen er worden aangevraagd. Ook NS Vastgoed, de eigenaar van het terrein, zal aanwezig zijn om te spreken over de erfgrens en erfafscheiding.

Informatiebijeenkomst Achterterrein Spoorwegmuseum

Datum: donderdag 1 december

Plaats: Spoorwegmuseum

Inloop: 18.30 uur

Start bijeenkomst: 19.00 uur

Verwacht einde: 20.30 uur

Aanmelden voor deze bijeenkomst kan via achterterrein@spoorwegmuseum.nl
Winter Station

Zoals ieder jaar verandert het Spoorwegmuseum rond de kerst in een gezellig winterwonderland. Centraal tijdens Winter Station staat als vanouds de ijsbaan, in de grote museumhal kan geschaatst worden. Het evenement start op zaterdag 24 december en duurt tot en met 8 januari 2023. Dagelijks na 16 uur is het discoschaatsen! Kom vooral even langs met je buurpas.

Praktische zaken

Gedurende Winter Station is het Spoorwegmuseum geopend van 10 tot 19 uur. Uitzonderingen hierop zijn 24, 25, 26 en 31 december, dan sluiten we de deuren om 17 uur. Op 5 december zal er een grote rangeerslag plaatsvinden op het museumterrein om ruimte te maken voor de ijsbaan. Op 9 en 12 december komen vrachtwagens de ijsbaan afleveren via de ingang aan de Oudwijkdwaarsstraat. Op 12 en 13 januari zal de ijsbaan via dezelfde route worden afgevoerd. Op donderdag 22 december komt een transport de carroussel afleveren, zij maken gebruik van de ingang aan de Oosterstraat. Op 9 januari gaat de draaimolen weer via hetzelfde hek weg. Op het achterterrein gaan we in tenten marshmallows roosteren. We steken daarvoor geen houtvuurtjes aan maar experimenteren met speciale gashaarden.

Laatste kans tentoonstelling

De tentoonstelling 'Expeditie Posttrein' eindigt zondag 27 november. Het is dus deze week de laatste kans om de tentoonstelling over het verdwijnen van de posttrein in Nederland te bekijken. Volgend jaar mei openen we een nieuwe tentoonstelling over Elektrificatie, daarover later meer.

Met vriendelijke groet,

5.1.2E [redacted] 5.1.2E [redacted] Spoorwegmuseum)
5.1.2E ij@spoorwegmuseum.nl

From: "5.1.2E"
Sent: Fri, 10 Mar 2023 14:33:42 +0200
To: "5.1.2E" <5.1.2E@utrecht.nl>
Subject: RE: beantwoorden reacties aanvraag Maliebaanstation 16

Betreft aanvraag HZ_WABO-22-43142

Met vriendelijke groet,

5.1.2E
5.1.2E 5.1.2E

5.1.2E
5.1.2E@utrecht.nl
www.utrecht.nl

Gemeente Utrecht
Vergunningen, Toezicht en Handhaving
Vergunningen
maandag t/m vrijdag (afwezig op woensdag)

Postbus 16200
3500 CE Utrecht



Van: 5.1.2E
Verzonden: vrijdag 10 maart 2023 13:33
Aan: 5.1.2E <5.1.2E@utrecht.nl>
Onderwerp: beantwoorden reacties aanvraag Maliebaanstation 16

Beste 5.1.2E

Zou je de ingekomen reacties willen afhandelen, inmiddels is ook het Toetsteam akkoord met de aanvraag. PA

DUBBEL

From: "5.1,2E" <5.1,2E@utrecht.nl>
Sent: Fri, 10 Mar 2023 14:38:49 +0200
To: "5.1,2E" <5.1,2E@utrecht.nl>
Subject: Re: beantwoorden reacties aanvraag Maliebaanstation 16

Hallo 5.1,2E

Ik ga ermee aan de slag. PA

Grt. 5.1,2E

Verzonden vanaf [Outlook voor Android](#)

From: 5.1,2E <5.1,2E@utrecht.nl>
Sent: Friday, March 10, 2023 1:33:19 PM
To: 5.1,2E <5.1,2E@utrecht.nl>
Subject: beantwoorden reacties aanvraag Maliebaanstation 16

Beste 5.1,2E

Zou je de ingekomen reacties willen afhandelen, inmiddels is ook het Toetsteam akkoord met de aanvraag. PA
PA en zou de aanvraag graag afronden PA

Met vriendelijke groet,

5.1,2E

5.1,2E

5.1,2E

5.1,2E

5.1,2E@utrecht.nl

www.utrecht.nl

Gemeente Utrecht

Vergunningen, Toezicht en Handhaving

Vergunningen

maandag t/m vrijdag (afwezig op woensdag)

Postbus 16200
3500 CE Utrecht



Gemeente Utrecht

Stichting Nederlands Spoorwegmuseum
T.a.v. [REDACTED]
Maliebaanstation 16
3581 XW Utrecht

Datum	7 maart 2023	Contactpersoon	[REDACTED]
Zaakkenmerk	HZ_MM-23-06318	Telefoonnummer	5.1.2E [REDACTED]
Briefnummer	D2023-118489	E-mailadres	[REDACTED]@rudutrecht.nl
Uw nummer	[REDACTED]	Aantal bijlage(n)	-
Onderwerp	Afrondingsbrief melding Activiteitenbesluit milieubeheer, locatie Maliebaanstation 16 te Utrecht	Pagina	1 van 2

Geachte [REDACTED]

Op 23 februari 2023 hebben wij uw melding op basis van het Activiteitenbesluit milieubeheer (hierna: Activiteitenbesluit) ontvangen. Uw melding heeft betrekking op het herinrichten van het achterterrein, aan de Maliebaanstation 16 in Utrecht. Wij constateren dat deze melding voldoet aan de vereisten.

Toelichting

Bij uw zaak zijn de volgende bijlagen gevoegd:

- meldingsformulier AIM-sessie, d.d. 23 februari 2023, kenmerk [REDACTED];
- plattegrondtekening indeling achterterrein (ingediend als onderdeel van de omgevingsvergunning bouw, kenmerk HZ_WABO-22-43142);
- 'Verkennd en nader bodemonderzoek Spoorwegmuseum te Utrecht', door BK Ingenieurs, d.d. 15 september 2022, kenmerk NIKN/214139/2.0/JEGI;
- 'Spoorwegmuseum in Utrecht Akoestisch onderzoek herinrichting achterterrein', door LBP Sight, d.d. 28 november 2022, kenmerk R035032aa.22C0IZT.md.

Wij hebben uw melding beoordeeld en vastgesteld dat deze voldoet aan de indieningsvereisten van afdeling 1.2 van het Activiteitenbesluit.

Handhaving

Op de door u gemelde activiteiten zijn de voorschriften van het Activiteitenbesluit en de Activiteitenregeling van toepassing. Een medewerker van de afdeling Vergunningen, Toezicht en Handhaving van de gemeente Utrecht zal op termijn controleren of u aan deze voorschriften voldoet.

Rapport nulsituatie bodemonderzoek

Bij de melding heeft u een rapport van een nulsituatie bodemonderzoek gevoegd. Het rapport getiteld 'Verkennd en nader bodemonderzoek Spoorwegmuseum te Utrecht' opgesteld door het adviesbureau BK Ingenieurs, met kenmerk NIKN/214139/2.0/JEGI en dateert van 15 september 2022. Het rapport hebben wij beoordeeld en in orde bevonden.

Rapport akoestisch onderzoek

Bij de melding heeft u een rapport van een akoestisch onderzoek gevoegd. Het rapport is opgesteld door het adviesbureau LBP Sight, titel 'Spoorwegmuseum in Utrecht Akoestisch onderzoek herinrichting achter terrein', met kenmerk R035032aa.22C0IZT.md en dateert van 28 november 2022. Het rapport hebben wij beoordeeld en in orde bevonden.

Vooralsnog worden er geen maatwerkvoorschriften opgelegd, mocht blijken dat de geluidsgrenswaarden zoals bedoeld in artikel 2.17 van het Activiteitenbesluit milieubeheer worden overschreden, dan zal hier opnieuw naar gekeken worden.

Toekomstige wijzigingen binnen uw bedrijf

Mochten er in de toekomst wijzigingen binnen uw bedrijf plaatsvinden (bijvoorbeeld een verbouwing) of als u een nieuw bedrijf wilt oprichten, dan moet u hiervoor een nieuwe melding Activiteitenbesluit indienen. Dit kan via de website <https://www.aimonline.nl> van het Ministerie van Infrastructuur en Waterstaat.

Informatieplicht energiebesparing

Per 1 juli 2019 is het Activiteitenbesluit gewijzigd. Voor bedrijven met een energieverbruik boven de 50.000 kWh elektriciteit of 25.000 m³ aardgasequivalent is er, naast de energiebesparingsverplichting, ook een informatieplicht. Dit betekent dat u aan het bevoegd gezag moet hebben gemeld welke energiebesparende maatregelen u getroffen heeft. U kunt voldoen aan de informatieplicht door het invullen van de rapportage in het e-loket van RVO.nl.

Ga hiervoor naar <https://mijn.rvo.nl> en klik bij 'direct regelen' op 'informatieplicht energiebesparing' en vervolgens op Aanmaken/bewerken.

Na inloggen met uw e-herkenning kunt u via het tabblad 'nieuwe aanvraag' de rapportage Informatieplicht energiebesparing vinden.

Andere vergunningen/toestemmingen

De vaststelling van het feit dat uw bedrijf onder het Activiteitenbesluit valt houdt niet in dat hiermee is voldaan aan de bepalingen die in andere wetten, verordeningen enz. (zoals Wabo, Woningwet, Bouwverordening, bestemmingsplan, Wet natuurbescherming) zijn gesteld dan wel op grond hiervan worden voorgeschreven. Indien voor de activiteit nog andere vergunningen/onthefingen noodzakelijk zijn moeten deze separaat van deze melding Activiteitenbesluit door u aangevraagd worden.

Publicatie

De gemeente Utrecht publiceert de melding op de volgende website: www.officielebekendmakingen.nl.

Meer informatie

Als u vragen heeft over deze brief kunt u contact opnemen met [REDACTED], bereikbaar op telefoonnummer [REDACTED] of via [REDACTED]@rudutrecht.nl. Vermeldt u hierbij het zaaknummer waaronder de aanvraag is geregistreerd: HZ_MM-23-06318.

Met vriendelijke groet,
burgemeester en wethouders van de gemeente Utrecht,
namens hen,

[REDACTED]

[REDACTED]

[REDACTED]

RUD Utrecht

From: "5.1.2E" <5.1.2E@utrecht.nl>
Sent: Tue, 4 Apr 2023 07:37:20 +0200
To: "5.1.2E" <5.1.2E@utrecht.nl>
Subject: RE: Maliebaanstation 16; HZ_WABO-22-43142 - Beantwoording reacties door 5.1.2E

Hoi 5.1.2E

De beantwoording wil ik eind van deze week afronden. PB maar door de drukte is het helaas niet anders.

Met vriendelijke groet,

5.1.2E
Juridisch medewerker

5.1.2E
5.1.2E@utrecht.nl
www.utrecht.nl
Gemeente Utrecht
Vergunningen, Toezicht en Handhaving
Op woensdag afwezig



Van: 5.1.2E <5.1.2E@utrecht.nl>
Verzonden: maandag 3 april 2023 07:57
Aan: 5.1.2E <5.1.2E@utrecht.nl>
Onderwerp: RE: Maliebaanstation 16; HZ_WABO-22-43142 - Beantwoording reacties door 5.1.2E

Hoi 5.1.2E

Hoe ver is de afronding van de reacties? Er staan nog 10 dagen beslistermijn open.

Met vriendelijke groet,

5.1.2E
5.1.2E 5.1.2E

5.1.2E
5.1.2E@utrecht.nl
www.utrecht.nl
Gemeente Utrecht
Vergunningen, Toezicht en Handhaving
Vergunningen

maandag t/m vrijdag (afwezig op woensdag)

Postbus 16200
3500 CE Utrecht



Van: 5.1.2E <5.1.2E@utrecht.nl>

Verzonden: donderdag 23 maart 2023 11:35

Aan: 5.1.2E <5.1.2E@utrecht.nl>; 5.1.2E 5.1.2E@utrecht.nl; 5.1.2E
<5.1.2E@utrecht.nl>

CC: 5.1.2E <5.1.2E@utrecht.nl>

Onderwerp: Maliebaanstation 16; HZ_WABO-22-43142 - Beantwoording reacties door 5.1.2E

Collega's,

Ter info.

De beantwoording van de reacties op de aanvraag omgevingsvergunning voor het Spoorwegmuseum (Maliebaanstation 16; HZ_WABO-22-43142) wordt verzorgd door 5.1.2E
In Squit is de deelzaak op zijn naam overgezet.

Met vriendelijke groet,

5.1.2E
Juridisch medewerker VTH

5.1.2E@utrecht.nl

www.utrecht.nl

Gemeente Utrecht

Vergunningen, Toezicht en Handhaving

Afwezig op vrijdag



From: "5.1,2E" <5.1,2E@lbpsight.nl>
Sent: Wed, 5 Apr 2023 10:06:32 +0200
To: "5.1,2E" <5.1,2E@utrecht.nl>
Cc: "5.1,2E" <5.1,2E@lbpsight.nl>; "5.1,2E" <5.1,2E@5.1,2E>
Subject: Re: 035032aa: Re: Toets geluid (niet akkoord) aanvraag Maliebaanstation 16 (Spoorwegmuseum) (HZ_WABO-22-43142) + verslag bewonersavonden

Goedemorgen 5.1,2E

Kun je mij/ons al een update geven?

Groet, 5.1,2E

Van: 5.1,2E <5.1,2E@utrecht.nl>

Verzonden: vrijdag 31 maart 2023 08:49

Aan: 5.1,2E <5.1,2E@lbpsight.nl>

CC: 5.1,2E <5.1,2E@lbpsight.nl>; Algemeen - Herinrichting Achterterrein SpoorwegMuseum <5.1,2E@5.1,2E>

Onderwerp: RE: 035032aa: Re: Toets geluid (niet akkoord) aanvraag Maliebaanstation 16 (Spoorwegmuseum) (HZ_WABO-22-43142) + verslag bewonersavonden

Geachte heer 5.1,2E

Onze juristen zijn bezig om de ingekomen reacties te beantwoorden. Deze beantwoording wordt in het besluit opgenomen. Het besluit wordt afgegeven als alle adviesverzoeken positief zijn afgerond. Ik hoop begin komende week een status update te kunnen geven.

Met vriendelijke groet,

5.1,2E
5.1,2E 5.1,2E

5.1,2E
5.1,2E@utrecht.nl

www.utrecht.nl

Gemeente Utrecht

Vergunningen, Toezicht en Handhaving

Vergunningen

maandag t/m vrijdag (afwezig op woensdag)

Postbus 16200
3500 CE Utrecht



Van: 5.1.2E <5.1.2E@lbpsight.nl>

Verzonden: woensdag 15 maart 2023 13:48

Aan: 5.1.2E <5.1.2E@utrecht.nl>

CC: 5.1.2E <5.1.2E@lbpsight.nl>; 5.1.2E <5.1.2E@5.1.2E>

Onderwerp: Re: 035032aa: Re: Toets geluid (niet akkoord) aanvraag Maliebaanstation 16 (Spoorwegmuseum) (HZ_WABO-22-43142) + verslag bewonersavonden

Goedemiddag 5.1.2E,

Al iets te zeggen over het besluitmoment? Of momenten? Gaan jullie alles in een keer afhandelen en dan publiceren?

Graag je reacties.

Groet, 5.1.2E

From: 5.1.2E <5.1.2E@utrecht.nl>

Sent: Thursday, March 9, 2023 2:35:41 PM

To: 5.1.2E <5.1.2E@lbpsight.nl>

Cc: 5.1.2E <5.1.2E@lbpsight.nl>; Algemeen - Herinrichting Achterterrein SpoorwegMuseum <5.1.2E@5.1.2E>

Subject: RE: 035032aa: Re: Toets geluid (niet akkoord) aanvraag Maliebaanstation 16 (Spoorwegmuseum) (HZ_WABO-22-43142) + verslag bewonersavonden

Beste heer 5.1.2E

Het document wordt als vertrouwelijk beschouwd (informerend) en niet gepubliceerd.

Met vriendelijke groet,

5.1.2E

5.1.2E

5.1.2E

5.1.2E

5.1.2E@utrecht.nl

www.utrecht.nl

Gemeente Utrecht

Vergunningen, Toezicht en Handhaving

Vergunningen

maandag t/m vrijdag (afwezig op woensdag)

Postbus 16200

3500 CE Utrecht



Gemeente Utrecht

Van: [redacted] <[redacted]@lbpsight.nl>

Verzonden: dinsdag 7 maart 2023 15:27

Aan: [redacted] <[redacted]@utrecht.nl>

CC: [redacted] <[redacted]@lbpsight.nl>; [redacted] <[redacted]>

[redacted] <[redacted]>

Onderwerp: Re: 035032aa: Re: Toets geluid (niet akkoord) aanvraag Maliebaanstation 16 (Spoorwegmuseum) (HZ_WABO-22-43142) + verslag bewonersavonden

Goedemiddag [redacted]

Bijgevoegd de gegevens over het gevoerde participatietraject. Mijn voorstel is om het niet in de OLO te zetten maar als achtergrondinformatie te gebruiken door jullie. Dit om misverstanden te voorkomen mbt verschillende tekeningen die in de verschillende PPT's staan versus de aanvraag-gegevens. Maar ik weet eerlijk gezegd niet of jullie als gemeente daar een andere werkwijze (wel in OLO zetten en publiceren) in willen volgen.

Ik hoor graag je reactie.

Groet, [redacted]

PS wanneer verwacht je de besluiten te kunnen publiceren?

Van: [redacted] <[redacted]@lbpsight.nl>

Verzonden: donderdag 23 februari 2023 14:14

Aan: [redacted] <[redacted]@utrecht.nl>

CC: [redacted] <[redacted]@lbpsight.nl>; [redacted] <[redacted]@lbpsight.nl>; Algemeen - Herinrichting Achterterrein

SpoorwegMuseum <[redacted]@[redacted]>

Onderwerp: 035032aa: Re: Toets geluid (niet akkoord) aanvraag Maliebaanstation 16 (Spoorwegmuseum) (HZ_WABO-22-43142) + verslag bewonersavonden

Goedemiddag [redacted]

In reactie op jouw mail over het ingediende akoestisch onderzoek en in het bijzonder het model, de volgende uitleg/toelichting.

Nadere uitleg/toelichting situatie geluidscherm

In het akoestisch rapport beschrijven we het *nieuwe* scherm. En dat scherm is ook in blauw in de figuren aangegeven en loopt voor de betreffende woningen langs. Ons rapport en het daaraan gekoppelde rekenmodel zijn dus naar onze mening wel correct.

Het klopt wel dat dat nieuwe scherm er nu nog niet staat. Dat klopt ook. Het bestaande en straks te vervangen scherm is idd lager bij die woningen. Maar het rapport en het model gaan uit van de toekomstige en nu aangevraagde situatie.

Hopelijk is het hiermee voldoende uitgelegd/toegelicht.

Groet, [redacted]

Van: 5.1,2E <5.1,2E@utrecht.nl>

Verzonden: maandag 20 februari 2023 16:19

Aan: 5.1,2E <5.1,2E@lbsight.nl>

CC: 5.1,2E <5.1,2E@lbsight.nl>

Onderwerp: Toets geluid (niet akkoord) aanvraag Maliebaanstation 16 (Spoorwegmuseum) (HZ_WABO-22-43142) + verslag bewonersavonden

Geachte aanvrager,

Vanuit Milieu en Duurzaamheid is een toets aangaande het spoorweggeluid beoordeeld en niet akkoord bevonden. Het akoestisch onderzoek bij de aanvraag is hierbij beoordeeld. Zie bijlage. De aanvraag dient conform dit advies te worden aangepast.

Daarnaast heb al eerder gevraagd om onderstaande:

Bij de publicatie van uw aanvraag zijn diverse reacties ingediend van buurtbewoners. Daarom is bij de beoordeling gevraagd in welke mate er is geparticipeerd met belanghebbenden? Volgens mijn collega de heer 5.1,2E zijn er bewonersavonden geweest. Is het mogelijk om hiervan de gespreksverslagen en uitkomsten te ontvangen. Dan kunnen we dit meenemen in de afwegingen en beoordeling van de aanvraag.

Verder is uit het Toetsteam nog gevraagd om de laatste Aeries berekening. Daarnaast dient een melding AIM te worden ingediend in het kader van het activiteitenbesluit Milieu. Wij zien graag een afschrift van deze melding als bijlage bij de aanvraag.

Bovenstaande stukken graag uiterlijk aanstaande donderdag in te dienen via het Omgevingsloket.

Met vriendelijke groet,

5.1,2E

5.1,2E

5.1,2E

5.1,2E

5.1,2E@utrecht.nl

www.utrecht.nl

Gemeente Utrecht

Vergunningen, Toezicht en Handhaving

Vergunningen

maandag t/m vrijdag (afwezig op woensdag)

Postbus 16200

3500 CE Utrecht





LEGEND

- Projectgrens achterterrein

Route Jumbo

VERHARDINGEN

Straatklinkers

Gegoten beton

Halfverharding

Houtsnippen

Speelondergrond, EPDM

Speelzand

Stelcon platen (2x2)

Grind (hergebruikt)

Betonplaten (Hergebruikt ?)
in halfverharding

Betontegels - Hergebruikt

MEUBILAIR

Podium gemaakt van betonnen
bieren en hout zitting

Beton zitten element

Bestaande verlichting (verplaatst)
- PLANTING
- Nieuwe lichtmast

Nieuwe sfeerverlichting (korte mast)

Bestaande verlichting op gevel

Stalen goot

SPECIALE OBJECTEN

rookruimte - beschutting aangesloten
op het hek

Geluidsisolatie : hoge betonnen muur

Lichtsignaal voor de passage van de
trein

Optioneel: Gevelbekleding Stedin
trafo (indien gesponsord)
- HERGEBRUIKTE ONDERDELEN
- Bestaande bomen

Te planten bomen

Te planten meerstammige bomen

Bestaande haag.

Nieuwe haag voor geluidsscherm

Klimplanten

Grassen

Kleurrijke vaste planten

Eenvoudige beplanting: bodembedekkers en struiken

Wadbeplantingen / regentuin

1.1 Treinkoppen

1.2 Hekwerk

4.5 Zwart stalen omheining

4.6 Kleine kettingomheining

2.1 Beton Biezen met houten zitting
(4 stuks om een bank te maken)

2.2 Houten biezen

2.3 Betonnen zitementen

3.1 Ronde buffers

3.3 Trein deur

3.5 Wielen
- 4.1 Picknicktafels
- 4.2 Afvalbak

4.7 Miniatuurmodellen van
treinstations

4.9 Spellen

4.10 Standbeelden

4.11 Groot verzonken standbeeld

4.13 Ruines van historische
stenen boog

4.16 Jumbo station

4.17 Onderstel met wielen

4.18 Tenderschuilkast luchtgevaar

4.19 Historische stalen kolommen

4.20 Stalen rail met klimplanten
- This drawing is copyright and may not be reproduced or made use of
unless expressly agreed by OKRA Landscape architects

Drawings made by OKRA are design drawings and always have to be
transformed into construction drawings by the client or the contractor

Drawing based on unofficial information

OKRA

OUDEGRACHT 23
3511 AB UTRECHT
THE NETHERLANDS
T. +31 (0)30 273 42 49
E. mail@OKRA.nl

Title	Plan - VO				
Projectname	Buitenruimte Spoorwegmuseum				
Client	Spoorwegmuseum				
Scale	1-250	Format	A1	Date	30/11/2022
Sheet/ Sheets	01	Phase	VO	Version	2nd update
Projectnumber	20-068	Drawn by		Status	VO
Filename					
Source file	20-068_Plan_VO_221130.dwg				

Notitie

Datum: 7 december 2022 Project: Omgevings- en stakeholdermanagement en politiek proces afsluiting Maliebaan; verkeersgegevens

Uw kenmerk: - Locatie: Utrecht

Ons kenmerk: V035032aa.22HIP9O.hhi Betreft: Overzicht bouwwerken geen gebouw zijnde huidige situatie vs nieuwe sit

Versie: 01_002

Inleiding

In deze notitie wordt de wijzigende (bouw)vergunningssituatie op het achterterrein nader in beeld gebracht. Daarbij is er aandacht voor de aard van de veranderingen en de bijhorende m². Deze notitie is gebaseerd op de notitie 'Quickskan benodigde vergunningen' met kenmerk V035032aa.225WCTB.asc. -en de situatietekening van de herinrichting van het achterterrein. Deze documenten zijn opgenomen in de bijlagen van het OLO.

Wijzigende (vergunning)situatie bouwwerken geen gebouw zijnde

Bouwwerk	Status verandering	Oppervlakte in m ²	Vergunningsstatus
Speeltoestel / Brug	Wordt nieuw geplaatst ter hoogte van waar nu de tunnelberg staat. Zie situatietekening herinrichting in de bijlagen van het OLO.	67 m ²	Vergunningplichtig op grond van nieuw te bouwen bouwwerk
Jumbostation	Wordt verplaatst naar Zie situatietekening herinrichting in de bijlagen van het OLO.	Ca 55 m ²	Vergunningplichtig op grond van afwijkende bouwlocatie t.o.v. verleende vergunning
Speelhuisjes	Wordt verplaatst naar Zie situatietekening herinrichting in de bijlagen van het OLO.	18 m ²	Vergunningplichtig op grond van afwijkende bouwlocaties t.o.v. verleende vergunning
Couliissen	Worden verplaatst / verschuiven in opstelling op bestaande locatie Zie situatietekening	Zie bouwgegevens in de bijlagen van het OLO.	Vergunningplichtig op grond van afwijkende bouwlocatie t.o.v. verleende vergunning

	herinrichting in de bijlagen van het OLO.		
Standbeelden	Worden verplaatst / verschuiven in opstelling op bestaande locatie Zie situatietekening herinrichting in de bijlagen van het OLO.	Ca. 25m ²	Vergunningplichtig op grond van afwijkende bouwlocatie t.o.v. verleende vergunning
Rokershok	Wordt nieuw geplaatst. Zie situatietekening herinrichting in de bijlagen van het OLO.	17m ²	Vergunningplichtig op grond van nieuw te bouwen bouwwerk
Containers	Worden nieuw geplaatst ter hoogte van nieuwe in -en uitrit. Zie situatietekening herinrichting in de bijlagen van het OLO.	Ca. 30m ²	Vergunningplichtig op grond van nieuw te bouwen bouwwerk
Geluidscherm	Wordt nieuw geplaatst zie situatietekening herinrichting in de bijlagen van het OLO	Zie bouwgegevens in de bijlagen van het OLO.	Vergunningplichtig op grond van nieuw te bouwen bouwwerk

Spoorwegmuseum Utrecht
Onderzoek stikstofdepositie

Opdrachtgever
Spoorwegmuseum
Contactpersoon

mevrouw 

Kenmerk
R002_01_035032aa

Versie
01

Datum
28 februari 2023

Auteur





Inhoudsopgave

1	Inleiding	3
1.1	Projectlocatie en Natura 2000-gebieden	3
1.2	Stikstofrelevante activiteiten	4
1.3	Rekenmethode	4
1.4	Leeswijzer	4
2	Uitgangspunten museumbedrijf	5
2.1	Verkeersbewegingen	5
2.2	Verwarming	6
2.3	Dieselverbruik	6
2.4	Steenkoolverbruik	7
2.5	Resultaten museumbedrijf	7
3	Uitgangspunten bouw- en aanlegfase	8
3.1	Mobiele werktuigen tijdens bouw- en aanlegfase	8
3.2	Verkeersbewegingen tijdens bouw- en aanlegfase	8
3.3	Tijdelijke verlaging van steenkoolverbruik	9
3.4	Resultaten bouw- en aanlegfase	9
4	Resultaten en conclusie	10
4.1	Resultaten	10
4.2	Conclusies	10
5	Verwijzingen	11

1 Inleiding

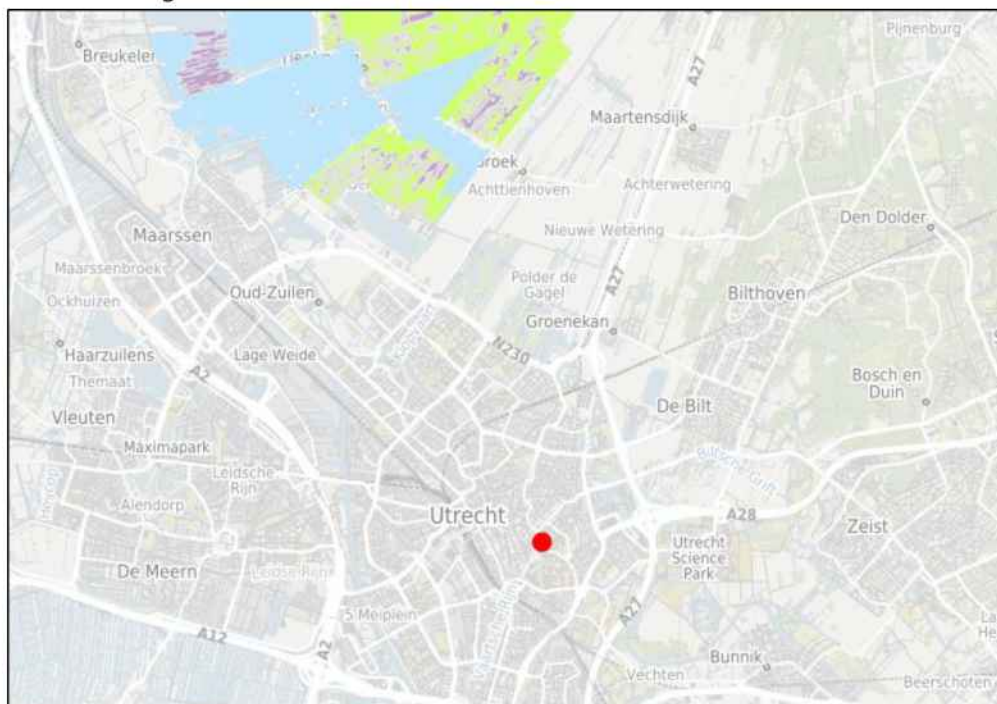
Het Spoorwegmuseum gaat haar inrichting veranderen door het achterterrein te verbouwen en het aantal verkeersbewegingen te wijzigen. In het kader van de aanvraag van de omgevingsvergunning moet het effect vanwege stikstofdepositie in de gebruiksfase op Natura 2000-gebieden bepaald worden.

Vanwege verkeersgeneratie, de inzet van diesel-, benzine- en kolengestookte installaties en verwarming stikstofemissies. Middels het rekenprogramma AERIUS is het effect door stikstofdepositie bepaald. LBP|SIGHT heeft deze berekening uitgevoerd en de resultaten verwerkt in onderhavig rapport. Met de berekening wordt vastgesteld of er sprake is van een significant negatief effect op Natura 2000-gebieden, hetgeen nodig is in het kader van de Wet natuurbescherming.

Daarnaast is in het kader van bouw- en aanlegwerkzaamheden onderzocht of de werkzaamheden, in samenhang met het reguliere museumbedrijf leiden tot een stikstofeffect.

1.1 Projectlocatie en Natura 2000-gebieden

In figuur 1.1 is de ligging van de locatie weergegeven ten opzichte van omliggende Natura 2000-gebieden.



Figuur 1.1

Kaartuitsnede met projectlocatie (rode stip) en Natura 2000-gebied in groen en blauw met stikstofgevoelige habitattypen in paars

Het dichtstbijzijnde Natura 2000-gebied is het gebied 'Oostelijke Vechtplassen' met stikstof-gevoelige habitatten op circa 6,5 km van de projectlocatie.

1.2 Stikstofrelevante activiteiten

Binnen het museum vinden stikstofrelevante activiteiten plaats in de vorm van stikstofoxide (NO_x) ammoniak (NH₃):

- Verkeersbewegingen van en naar het museum.
- Verwarming door middel van gasgestookte toestellen.
- Diesel-, benzine en kolenverbruik.

In het kader van de bouw- en aanlegwerkzaamheden is tijdelijk ook sprake van inzet van mobiele werktuigen.

1.3 Rekenmethode

Voor de uitvoer van de berekeningen is de door de Rijksoverheid voorgeschreven AERIUS Calculator (versie 2022) gebruikt.

1.4 Leeswijzer

In hoofdstuk 2 zijn de uitgangspunten van het museumbedrijf gekwantificeerd. Hoofdstuk 3 beschrijft de uitgangspunten van de bouw- en aanlegwerkzaamheden. Hoofdstuk 4 beschrijft de rekenresultaten en conclusie.

2 Uitgangspunten museumbedrijf

In dit hoofdstuk zijn de relevante stikstofemissies van het museumbedrijf gekwantificeerd. De vigerende vergunning in het kader van de Wet milieubeheer, inmiddels vergunning ingevolge de Wabo, is gehanteerd voor de kwantificering van brandstofverbruiken. De akoestisch te vergunnen situatie is gebruikt voor de kwantificering van verkeersbewegingen. Aan de hand van de kwantificering is een model in het rekenprogramma AERIUS opgesteld.

2.1 Verkeersbewegingen

Op basis van de representatieve bedrijfssituatie (RBS) zijn de verkeersbewegingen van en naar het museum gekwantificeerd. Er is een onderverdeling gemaakt tussen verkeersbewegingen aan de entreezijde van het museum en verkeersbewegingen aan de achterzijde van het museum.

Verkeer aan de voorzijde is gemodelleerd vanaf het parkeerterrein richting de Maliebaan. Aangezien dit richting een Natura 2000-gebied is, is hier sprake van een *worst-case* benadering. Verkeer aan de achterzijde bestaat uit toeleveranciers en ander verkeer dat niet uit museumbezoek bestaat. Dit verkeer is gemodelleerd via de Oosterstraat en de Homeruslaan tot het verkeerpunt met de Julianalaan. In onderstaande tabellen zijn de verkeersbewegingen gekwantificeerd. Aan de hand van emissiefactoren in AERIUS, bepaalt AERIUS de emissie voor deze bronnen.

Tabel 2.1

Kwantificering verkeer entreezijde

Verkeersstroom	Bezoeken/etmaal	Bewegingen/etmaal	Invoer AERIUS (etmaalwaarde)
Licht verkeer	174	348	348
Zwaar verkeer (vrachtverkeer)	2	4	4
Zwaar verkeer (bussen)	2	4	4

Tabel 2.2

Kwantificering verkeer achterzijde

Verkeersstroom	Bezoeken/etmaal	Bewegingen/etmaal	Invoer AERIUS (etmaalwaarde)
Licht verkeer	7	14	14
Zwaar verkeer (vrachtverkeer)	7	14	14

2.2 Verwarming

Diverse panden op het terrein worden met aardgas verwarmd. In totaal verbruikt het museum 37.000 m³ aardgas op jaarbasis. Op basis van het geïnstalleerd vermogen van de verwarmings-toestellen is een verdeling gemaakt van het gasverbruik per toestel. In onderstaande tabel is de kwantificering van de jaarvracht per installatie weergegeven. Voor de emissiefactor is gebruik gemaakt van een uit literatuur ontleende waarde.

Tabel 2.3

Emissiekwantificering verwarmingstoestellen

Verwarming	Ketel 69 kW	Ketel 69 kW (1) Dxsysteem	Ketel 69 kW (2) Dxsysteem
Bouwjaar	1995	1997	1997
Locatie	Seinhuis	Vuurproef (voorheen locatie Holland Rail Show)	Vuurproef (voorheen locatie Holland Rail Show)
Vermogen (kW)	69	69	69
Gasverbruik (m ³)	12333	12333	12333
Energieverbruik (GJ)	390,4	390,4	390,4
Emissiefactor NO _x (g/GJ) (ECN, 2005, p. 19)	30,8	30,8	30,8
Jaarvracht NO_x (kg)	12,0	12,0	12,0

2.3 Dieselverbruik

In museale dieseltreinen wordt jaarlijks 5.000 liter diesel verbruikt. Door het jaar van constructie van veel motoren uit museummaterieel zijn Europese emissierichtlijnen voor railvoertuigen niet van toepassing geweest en bevatten niet-reële emissiefactoren voor het museummaterieel.

Om toch reële uitspraken te doen over de emissie is gebruikgemaakt van een emissiestudie uit 2003 naar emissies van Duitse dieseltreinen. Naoorlogse dieselmotoren uit de jaren '50 en '60 maken deel uit van de studie en vormen daarmee een representatiever beeld van de daadwerkelijke emissies dan toepassing van modernere Europese emissierichtlijnen. In onderstaande tabel is de emissiekwantificering weergegeven

Tabel 2.4

Emissiekwantificering dieselverbruik

Diesel	Dieseltreinen
Jaarlijks verbruik (l)	5.000
Soortelijk gewicht (kg/l)	0,84
Jaarlijks verbruik (kg)	4.200

Diesel	Dieseltreinen
Emissiefactor NO _x (g/kg diesel) (Institut für Energie- und Umweltforschung Heidelberg GmbH, 2003, p. 46)	48,8
Jaarvracht NO_x (kg)	205,0

2.4 Steenkoolverbruik

Voor het opstoken en museaal gebruik van stoomlocomotieven wordt steenkool gebruikt. De jaarlijkse doorzet omvat 20 m³ laagzwavelige steenkool per jaar. Op basis van emissiefactoren uit de literatuur is een emissiekwantificering opgesteld, zie onderstaande tabel.

Tabel 2.5

Emissiekwantificering steenkoolverbruik

Steenkool	Stoomlocomotieven
Jaarlijks verbruik (m ³)	20
Soortelijk gewicht (t/m ³)	1,3
Jaarlijks verbruik (t)	26
Emissiefactor NO _x (kg/t) (United States Environmental Protection Agency, 1995)	4,1
Jaarvracht NO_x (kg)	106,6

2.5 Resultaten museumbedrijf

Aan de hand van de gekwantificeerde jaarvrachten is in AERIUS een model opgesteld en doorgerekend. In totaal is sprake van 382 kg NO_x-emissie en 1,4 kg NH₃-emissie per jaar. Uit de berekening (zie bijlage I) blijkt dat er geen sprake is van een effect op Natura 2000-gebieden.

3 Uitgangspunten bouw- en aanlegfase

Tijdens de bouw- en aanlegfase op het achterterrein blijft het museum open voor publiek. Daarom is deze fase in cumulatie met het gewone museumbedrijf berekend. Omdat vanwege de bouwwerkzaamheden minder vaak met stoomlocomotieven gereden kan worden, is het steenkoolverbruik gedurende deze periode lager. Hiermee is rekening gehouden in de berekening. In onderstaande paragrafen zijn de wijzigingen ten opzichten van het gewone museumbedrijf (hoofdstuk 2) opgenomen.

3.1 Mobiele werktuigen tijdens bouw- en aanlegfase

Op basis van gegevens van de uitvoerder is per machine het brandstofverbruik en eventuele AdBlue-verbruik bepaald. Op basis van de AUB-methodiek (TNO, 2021) worden op basis van de hieronder gekwantificeerde gegevens in AERIUS de jaarvrachten bepaald.

Tabel 3.1

Brandstofverbruik mobiele werktuigen bouw- en aanlegfase

Mobiele werktuigen	Mobiele kraan (17t)	Midi graver (7t)	Mini kraan (2,5t)	Shovel (2,5t)	Betonpomp	Telescoop-kraan	Trilplaat	Bandenzaag
Merk en type	Liebherr A914 (of verg.)	Takeuchi TB370 (of verg.)	Takeuchi TB225 (of verg.)	Giant V362 (of verg.)	Vrachtauto 325 kW	400 kW	n.b.	n.b.
Bouwjaar	2015	2015	2015	2015	2015	2015	2015	2015
Emissienorm	≥ Stage IV	≥ Stage IV	≥ Stage IV	≥ Stage IV	≥ Stage IV	≥ Stage IV	≥ Stage IV	≥ Stage IV
Maximaal vermogen (kW)	100	40	20	20	320	400	20	20
Brandstofverbruik/uur (l)	10,08	4,36	2,48	2,48	31,07	38,70	2,48	2,48
Bedrijfstijd/jaar (uur)	436	40	242	563	24	4	56	20
Brandstofverbruik/jaar (l)	4.395	174	600	1397	746	155	139	50
SCR	Ja	Nee	Nee	Nee	Ja	Ja	Nee	Nee
Adblue-verbruik/jaar (l)	308	N.v.t.	N.v.t.	N.v.t.	52	11	N.v.t.	N.v.t.

3.2 Verkeersbewegingen tijdens bouw- en aanlegfase

Op basis van gegevens van de uitvoerder zijn de verkeergegevens in kaart gebracht en gekwantificeerd in onderstaande tabel. Aangezien de bouwwerkzaamheden betrekking hebben op het achterterrein is de rijroute vanaf het achterterrein gemodelleerd via de Oosterstraat en de Homeruslaan tot het verkeerspunt met de Julianalaan.

Tabel 3.2

Verkeersbewegingen tijdens bouw- en aanlegfase

Verkeersstroom	Ritten/jaar	Bewegingen/etmaal	Invoer AERIUS (jaarwaarde)
Licht verkeer	334	668	668
Zwaar verkeer (vrachtverkeer)	108	216	216

3.3 Tijdelijke verlaging van steenkoolverbruik

Vanwege de werkzaamheden op het achterterrein kan tijdelijk minder steenkool worden verbruikt voor het museaal bedrijf van stoomlocomotieven. Het verbruik wordt tijdelijk met 70% verlaagd ten opzichte van het vergunde jaarverbruik. In onderstaande tabel is voor deze bron de emissiekwantificering tijdens het jaar van de werkzaamheden weergegeven.

Tabel 3.3

Emissiekwantificering tijdelijke verlaging steenkoolverbruik tijdens bouw- en aanlegfase

Steenkool	Stoomlocomotieven
Jaarlijks verbruik (m ³)	6
Soortelijk gewicht (t/m ³)	1,3
Jaarlijks verbruik (t)	7,8
Emissiefactor NO _x (kg/t) (United States Environmental Protection Agency, 1995)	4,1
Jaarvracht NO_x (kg)	32,0

3.4 Resultaten bouw- en aanlegfase

Aan de hand van de gekwantificeerde jaarvrachten is in AERIUS een model opgesteld en doorgerekend. In totaal is sprake van 366,4 kg NO_x-emissie en 2,7 kg NH₃-emissie in het jaar van bouw en aanleg. Uit de berekening (zie bijlage II) blijkt dat er geen sprake is van een effect op Natura 2000-gebieden.

4 Resultaten en conclusie

4.1 Resultaten

De totale emissie in de beoogde, permanente, situatie jaarlijks 382 kg NO_x en 1,4 kg NH₃. Het model, zoals omschreven in dit rapport, is doorerekend met als uitkomst dat er geen rekenresultaten zijn hoger dan 0,00 mol/ha/jaar. Zie ook bijlage I voor het AERIUS-uitvoerbestand. Tijdens de bouw- en aanlegfase is, in cumulatie met het normale museumbedrijf, sprake van een jaarlijkse emissie van 366,4 kg NO_x en 2,7 kg NH₃. Dit model is eveneens doorerekend met als uitkomst dat er geen rekenresultaten zijn hoger dan 0,00 mol/ha/jaar. Zie ook bijlage II voor het AERIUS-uitvoerbestand.

4.2 Conclusies

Aan de hand van de uitgevoerde berekening concluderen wij als volgt:

Permanente beoogde situatie

- De activiteiten binnen het museum hebben vanwege verkeersgeneratie en het gebruik van diverse brandstoffen NO_x-emissie tot gevolg.
- De totale gemodelleerde jaarlijkse emissie bedraagt circa 382 kg NO_x en 1,4 kg NH₃ per jaar.
- Op circa 6,5 km ligt het dichtstbijzijnde Natura 2000-gebied met stikstofgevoelige habitattypen: Oostelijke Vechtplassen.
- De totale emissies in de permanente situatie leiden niet tot depositie op omliggend Natura 2000-gebied hoger dan 0,00 mol per hectare per jaar.
- Uitgaande van de rekenresultaten is er geen relevant nadelig effect voor Natura 2000-gebieden te verwachten.
- Er is geen sprake van vergunningplicht ingevolge de Wet natuurbescherming voor het aspect stikstofdepositie.

Tijdelijke situatie in verband met bouw- en aanlegwerkzaamheden

- Tijdens de bouw- en aanlegfase is in cumulatie met het normale museumbedrijf sprake van een lagere NO_x-uitstoot: 366 kg/jaar. De NH₃-uitstoot voor dat jaar bedraagt 2,7 kg.
- Deze emissies leiden evenmin tot een depositie op omliggend Natura 2000-gebied.
- Er is voor deze fase geen sprake van vergunningplicht ingevolge de Wet natuurbescherming voor het aspect stikstofdepositie.

LBP|SIGHT BV

5.1.2E

5.1.2E

5.1.2E

5.1.2E

5 Verwijzingen

- ECN. (2005). *NOx-Uitstoot van kleine bronnen - Update van de uitstoot in 2000 en 2010*. In opdracht van het Ministerie van VROM.
- Institut für Energie- und Umweltforschung Heidelberg GmbH. (2003). *Erarbeitung von Basisemissionsdaten des dieselbetriebenen Schienenverkehrs unter Einbeziehung möglicher Schadstoffminderungstechnologien*. Im Auftrag der Deutschen Bahn AG.
- TNO. (2021). *AUB (AdBlue verbruik, Uren, en Brandstofverbruik): een robuuste schatting van NOx en NH3 uitstoot van mobiele werktuigen*. Den Haag: TNO.
- United States Environmental Protection Agency. (1995). *Compilation of Air Pollutant Emission Factors* (AP 42, Fifth Edition ed., Vol. Volume 1: External combustion sources. Chapter 1.1: Bituminous and Subbituminous Coal Combustion).

Bijlage I

AERIUS-uitvoerbestand permanente beoogde situatie

Projectberekening

Dit document geeft een overzicht van de invoer en rekenresultaten van een Projectberekening met AERIUS Calculator. De berekening is uitgevoerd binnen stikstofgevoelige Natura 2000-gebieden, op rekenpunten die overlappen met habitattypen en/of leefgebieden die aangewezen zijn in het kader van de Wet natuurbescherming, gekoppeld aan een aangewezen soort, of nog onbekend maar mogelijk wel relevant, en waar tevens sprake is van een overbelaste of bijna overbelaste situatie voor stikstof.



- [Overzicht](#)
- [Samenvatting situaties](#)
- [Resultaten](#)
- [Detailgegevens per emissiebron](#)

*Deze PDF is een digitaal bestand dat weer in te lezen is in AERIUS. Meer toelichting over deze PDF kunt u vinden in een bijbehorende leeswijzer. Deze leeswijzer en overige documentatie is te raadplegen via:
www.aerius.nl/handleidingen-en-leeswijzers*

**Contactgegevens**

Rechtspersoon

Inrichtingslocatie

LBP|SIGHT

Maliebaanstation 16,
3581 XW Utrecht**Activiteit**

Omschrijving

Toelichting

Spoorwegmuseum

Beoogd

Berekening

AERIUS kenmerk

Datum berekening

Rekenconfiguratie

RtCpwB4Hjkyc

24 februari 2023, 10:51

Wnb-rekengrid

Totale emissie

Spoorwegmuseum - Beoogd - Beoogd

Rekenjaar

2023

Emissie NH₃

1,4 kg/j

Emissie NO_x

382,0 kg/j

Resultaten

Spoorwegmuseum - Beoogd - Beoogd

Gekarteerd oppervlak met toename (ha)

Gekarteerd oppervlak met afname (ha)

Grootste toename van depositie

Grootste afname van depositie

Hoogste bijdrage

-

-

-


-

-

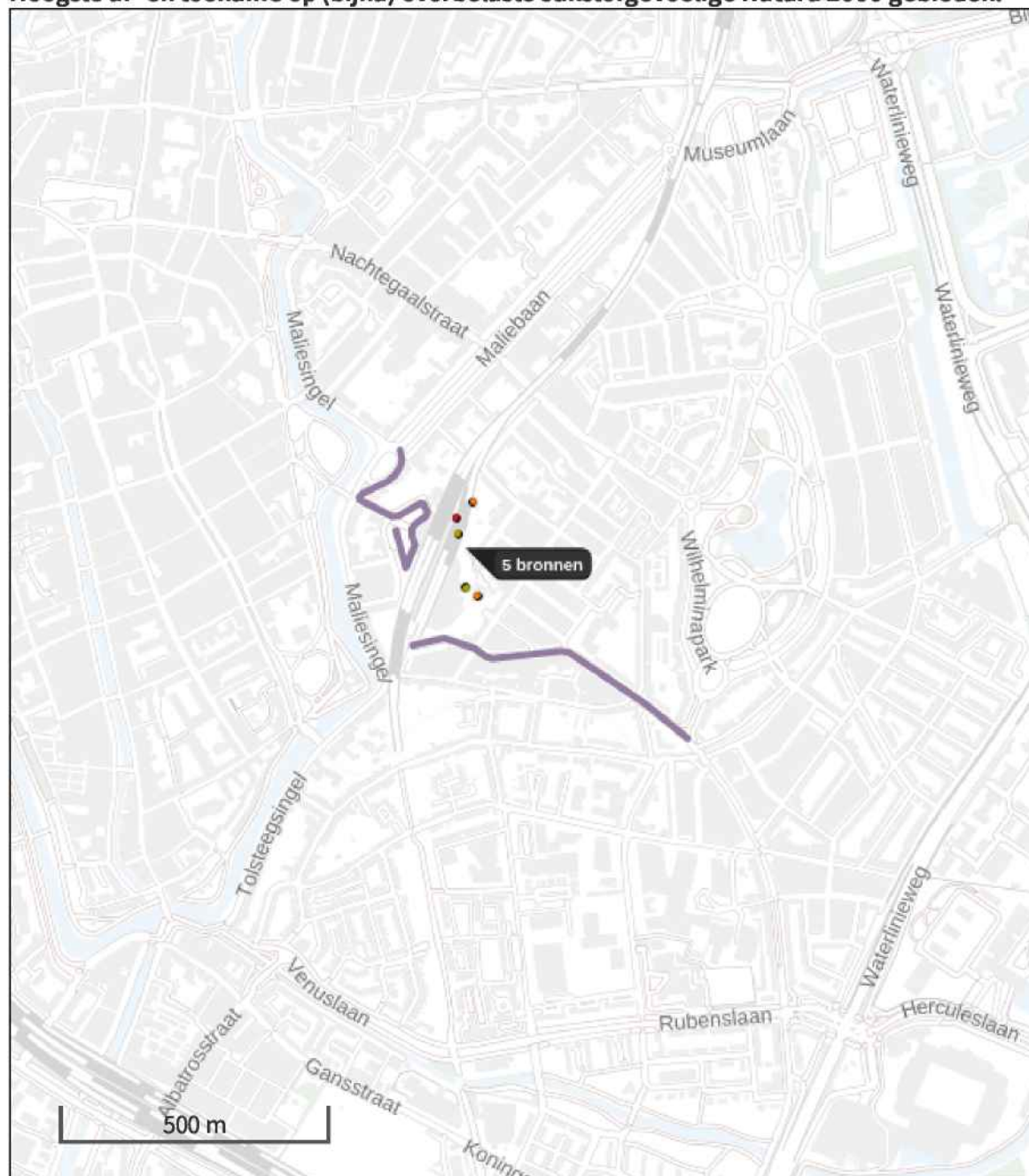
Hexagon







Gebied

Spoorwegmuseum - Beoogd (Beoogd), rekenjaar 2023
Emissiebronnen

	Emissie NH ₃	Emissie NO _x
1 Wonen en Werken Kantoren en winkels HRS - verwarming	-	24,0 kg/j
2 Wonen en Werken Kantoren en winkels Seinhuis - verwarming	-	12,0 kg/j
3 Railverkeer Emplacement Steenkoolverbruik	-	106,6 kg/j
4 Railverkeer Emplacement Diesilverbruik	-	205,0 kg/j
7 Mobiele werktuigen Bouw, Industrie en Delfstoffenwinning Benzineverbruik	7,5 g/j	4,0 kg/j
 Verkeersnetwerk	1,3 kg/j	30,4 kg/j

Hoogste af- en toename op (bijna) overbelaste stikstofgevoelige Natura 2000 gebieden.



- | | |
|--|--|
|  Habitatrichtlijn |  Grootste afname van depositie |
|  Vogelrichtlijn |  Grootste toename van depositie |
|  Vogelrichtlijn, Habitatrichtlijn |  Hoogste totale depositie |
|  Niet bepaald | |

De bronnen op de kaart horen bij de Beoogde situatie.

**Resultaten stikstofgevoelige Natura 2000 gebieden situatie "Spoorwegmuseum - Beoogd"
(Beoogd) incl. saldering e/o referentie**

	Berekend (ha gekarteed)	Hoogste totale depositie (mol N/ha/jr)	Met toename (ha gekarteerd)	Grootste toename (mol N/ha/jr)	Met afname (ha gekarteed)	Grootste afname (mol N/ha/jr)
Totaal	-	-	-	-	-	-

Spoorwegmuseum - Beoogd, Rekenjaar 2023
1 Wonen en Werken | Kantoren en winkels

Naam	HRS - verwarming	Uittreedhoogte	<u>11,0 m</u>	NO _x	24,0 kg/j
Locatie	X:137554,51 Y:455429,53	Warmteinhoud	<u>0,014 MW</u>		
Wijze van ventilatie	Niet geforceerd				
Temporele variatie	Standaard Profiel Industrie				

2 Wonen en Werken | Kantoren en winkels

Naam	Seinhuis - verwarming	Uittreedhoogte	<u>11,0 m</u>	NO _x	12,0 kg/j
Locatie	X:137545,16 Y:455606,98	Warmteinhoud	<u>0,014 MW</u>		
Wijze van ventilatie	Niet geforceerd				
Temporele variatie	Standaard Profiel Industrie				

3 Railverkeer | Emplacement

Naam	Steenkoolverbruik	Uittreedhoogte	<u>5,0 m</u>	NO _x	106,6 kg/j
Locatie	X:137532,25 Y:455444,11	Warmteinhoud	<u>0,200 MW</u>		
Wijze van ventilatie	Niet geforceerd				
Temporele variatie	Standaard Profiel Industrie				

4 Railverkeer | Emplacement

Naam	Diesilverbruik	Uittreedhoogte	<u>5,0 m</u>	NO _x	205,0 kg/j
Locatie	X:137517,02 Y:455545,75	Warmteinhoud	<u>0,200 MW</u>		
Wijze van ventilatie	Niet geforceerd				
Temporele variatie	Standaard Profiel Industrie				

5 Wegverkeer | Weg

Naam	Verkeer - voor	Links	Rechts	NO _x	18,5 kg/j
Locatie	X:137424,76 Y:455592,31	Type scherm	-	NO ₂	4,1 kg/j
Lengte	485,35 m	Hoogte	-	NH ₃	1,1 kg/j
Wegtype	Binnen bebouwde kom (doorstromend)	Afstand tot de weg	-		
Rijrichting	Beide richtingen				
Tunnelfactor	1				
Type hoogteligging	Normaal				
Weghoogte	0 m				
Verkeer	Max. snelheid	Aantal voertuigen	In file		
Licht verkeer	Voorgeschreven factoren	348 p/etmaal	0,0 %		
Middelwaar vrachtverkeer	Voorgeschreven factoren	0 p/etmaal	0,0 %		
Zwaar vrachtverkeer	Voorgeschreven factoren	4 p/etmaal	0,0 %		
Busverkeer	Voorgeschreven factoren	4 p/etmaal	0,0 %		

6 Wegverkeer | Weg

Naam	Verkeer - leverancier/strikker/expo	Links	Rechts	NO _x	11,9 kg/j
Locatie	X:137712,69 Y:455324,13	Type scherm	-	NO ₂	3,4 kg/j
Lengte	587,30 m	Hoogte	-	NH ₃	0,3 kg/j
Wegtype	Binnen bebouwde kom (doorstromend)	Afstand tot de weg	-		
Rijrichting	Beide richtingen				
Tunnelfactor	1				
Type hoogteligging	Normaal				
Weghoogte	0 m				
Verkeer	Max. snelheid	Aantal voertuigen		In file	
Licht verkeer	Voorgeschreven factoren	14 p/etmaal			0,0 %
Middelwaar vrachtverkeer	Voorgeschreven factoren	0 p/etmaal			0,0 %
Zwaar vrachtverkeer	Voorgeschreven factoren	14 p/etmaal			0,0 %
Busverkeer	Voorgeschreven factoren	0 p/etmaal			0,0 %

7 Mobiele werktuigen | Bouw, Industrie en Delfstoffenwinning

Naam	Benzineverbruik	NO _x	4,0 kg/j
Locatie	X:137513,99 Y:455576,55	NH ₃	7,5 g/j

Naam	Stageklasse	Brandstofverbruik	Draaiuren	AdBlue verbruik	Stof	Emissie
Benzineverbruik	alle werktuigen op benzine, 4takt	1000 l/j			NO _x	4,0 kg/j
					NH ₃	7,5 g/j

Disclaimer

Hoewel verstrekte gegevens kunnen dienen ter onderbouwing van een vergunningaanvraag, kunnen er geen rechten aan worden ontleend. De eigenaar van AERIUS aanvaardt geen aansprakelijkheid voor de inhoud van de door de gebruiker aangeboden informatie. Bovenstaande gegevens zijn enkel bruikbaar tot er een nieuwe versie van AERIUS beschikbaar is. AERIUS is een geregistreerd handelsmerk in Europa. Alle rechten die niet expliciet worden verleend, zijn voorbehouden.

Rekenbasis

Deze berekening is tot stand gekomen op basis van

AERIUS versie 2022_20230221_e1cb893112

Database versie 2022_e1cb893112

Voor meer informatie over de gebruikte methodiek en data zie:

<https://www.aerius.nl/>

Bijlage II

AERIUS-uitvoerbestand tijdelijke situatie in verband met bouw- en
aanlegwerkzaamheden

Projectberekening

Dit document geeft een overzicht van de invoer en rekenresultaten van een Projectberekening met AERIUS Calculator. De berekening is uitgevoerd binnen stikstofgevoelige Natura 2000-gebieden, op rekenpunten die overlappen met habitattypen en/of leefgebieden die aangewezen zijn in het kader van de Wet natuurbescherming, gekoppeld aan een aangewezen soort, of nog onbekend maar mogelijk wel relevant, en waar tevens sprake is van een overbelaste of bijna overbelaste situatie voor stikstof.



- [Overzicht](#)
- [Samenvatting situaties](#)
- [Resultaten](#)
- [Detailgegevens per emissiebron](#)

*Deze PDF is een digitaal bestand dat weer in te lezen is in AERIUS. Meer toelichting over deze PDF kunt u vinden in een bijbehorende leeswijzer. Deze leeswijzer en overige documentatie is te raadplegen via:
www.aerius.nl/handleidingen-en-leeswijzers*

**Contactgegevens**

Rechtspersoon

Inrichtingslocatie

LBP|SIGHT

Maliebaanstation 16,
3581 XW Utrecht**Activiteit**

Omschrijving

Toelichting

Spoorwegmuseum

Tijdelijk

Berekening

AERIUS kenmerk

Datum berekening

Rekenconfiguratie

RPJ9NowPdqF

24 februari 2023, 12:20

Wnb-rekengrid

Totale emissie

Spoorwegmuseum - Beoogd en bouw - Beoogd

Rekenjaar

2023

Emissie NH₃

2,7 kg/j

Emissie NO_x

366,4 kg/j

Resultaten

Spoorwegmuseum - Beoogd en bouw - Beoogd

Gekarteerd oppervlak met toename (ha)

Gekarteerd oppervlak met afname (ha)

Grootste toename van depositie

Grootste afname van depositie

Hoogste bijdrage

-

-

-


-

-

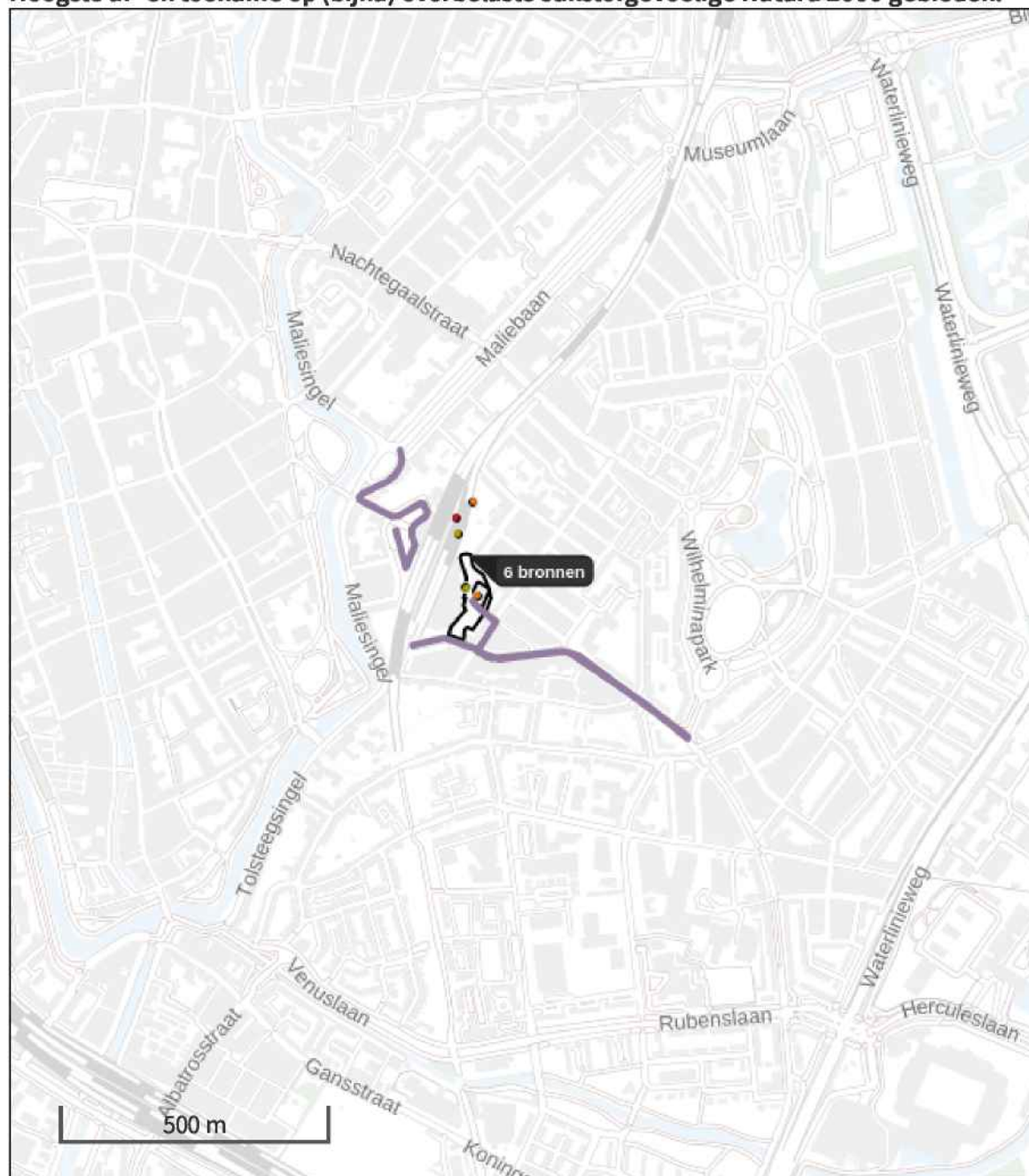
Hexagon




Gebied

Spoorwegmuseum - Beoogd en bouw (Beoogd), rekenjaar 2023
Emissiebronnen

		Emissie NH ₃	Emissie NO _x
1	Mobiele werktuigen Bouw, Industrie en Delfstoffenwinning Mobiele werktuigen - bouw	1,3 kg/j	58,5 kg/j
3	Wonen en Werken Kantoren en winkels HRS - verwarming	-	24,0 kg/j
4	Wonen en Werken Kantoren en winkels Seinhuis - verwarming	-	12,0 kg/j
5	Railverkeer Emplacement Steenkoolverbruik	-	32,0 kg/j
6	Railverkeer Emplacement Diesilverbruik	-	205,0 kg/j
9	Mobiele werktuigen Bouw, Industrie en Delfstoffenwinning Benzineverbruik	7,5 g/j	4,0 kg/j
	Verkeersnetwerk	1,4 kg/j	30,9 kg/j

Hoogste af- en toename op (bijna) overbelaste stikstofgevoelige Natura 2000 gebieden.



- | | |
|--|--|
|  Habitatrichtlijn |  Grootste afname van depositie |
|  Vogelrichtlijn |  Grootste toename van depositie |
|  Vogelrichtlijn, Habitatrichtlijn |  Hoogste totale depositie |
|  Niet bepaald | |

De bronnen op de kaart horen bij de Beoogde situatie.

Resultaten stikstofgevoelige Natura 2000 gebieden situatie "Spoorwegmuseum - Beoogd en bouw" (Beoogd) incl. saldering e/o referentie

	Berekend (ha gekarteed)	Hoogste totale depositie (mol N/ha/jr)	Met toename (ha gekarteerd)	Grootste toename (mol N/ha/jr)	Met afname (ha gekarteed)	Grootste afname (mol N/ha/jr)
Totaal	-	-	-	-	-	-

Spoorwegmuseum - Beogd en bouw, Rekenjaar 2023
1 Mobiele werktuigen | Bouw, Industrie en Delfstoffenwinning

Naam	Mobiele werktuigen - bouw	NO _x		58,5 kg/j		
Locatie	X:137538,19 Y:455427,6	NH ₃		1,3 kg/j		
Oppervlakte	0,47 ha					
Naam	Stageklasse	Brandstofverbruik	Draaiuren	AdBlue verbruik	Stof	Emissie
Mobiele kraan (17t)	Stage-IV, 2014-2018, 75-560 kW, diesel, SCR: ja	4395 l/j	436 u/j	308 l/j (308)	NO _x	5,7 kg/j
					NH ₃	1,1 kg/j
Midi graver (7t)	Stage-IV, 2014-2018, <= 56 kW, diesel, SCR: nee	174 l/j	40 u/j		NO _x	3,7 kg/j
					NH ₃	1,3 g/j
Mini kraan (2,5t)	Stage-IV, 2014-2018, <= 56 kW, diesel, SCR: nee	600 l/j	242 u/j		NO _x	13,2 kg/j
					NH ₃	4,5 g/j
Shovel (2,5t)	Stage-IV, 2014-2018, <= 56 kW, diesel, SCR: nee	1397 l/j	563 u/j		NO _x	30,8 kg/j
					NH ₃	10,5 g/j
Betonpomp	Stage-IV, 2014-2018, 75-560 kW, diesel, SCR: ja	746 l/j	24 u/j	52 l/j	NO _x	0,8 kg/j
					NH ₃	0,2 kg/j
Telescoopkraan	Stage-IV, 2014-2018, 75-560 kW, diesel, SCR: ja	155 l/j	4 u/j	11 l/j (11)	NO _x	0,1 kg/j
					NH ₃	37,2 g/j
Trilplaat	Stage-IV, 2014-2018, <= 56 kW, diesel, SCR: nee	139 l/j	56 u/j		NO _x	3,1 kg/j
					NH ₃	1,0 g/j
Bandenzaag	Stage-IV, 2014-2018, <= 56 kW, diesel, SCR: nee	50 l/j	20 u/j		NO _x	1,1 kg/j
					NH ₃	0,0 kg/j

2 Wegverkeer | Weg

Naam	Verkeer - bouw		Links	Rechts	NO _x	0,6 kg/j
Locatie	X:137714,25 Y:455323,13	Type scherm	-	-	NO ₂	0,2 kg/j
Lengte	580,41 m	Hoogte	-	-	NH ₃	15,8 g/j
Wegtype	Binnen bebouwde kom (doorstromend)	Afstand tot de weg	-	-		
Rijrichting	Beide richtingen					
Tunnelfactor	1					
Type hoogteligging	Normaal					
Weghoogte	0 m					

Verkeer	Max. snelheid	Aantal voertuigen	In file
Licht verkeer	Voorgeschreven factoren	668 p/jaar	0,0 %
Middelzwaar vrachtverkeer	Voorgeschreven factoren	0 p/jaar	0,0 %
Zwaar vrachtverkeer	Voorgeschreven factoren	216 p/jaar	0,0 %
Busverkeer	Voorgeschreven factoren	0 p/jaar	0,0 %

3 Wonen en Werken | Kantoren en winkels

Naam	HRS - verwarming	Uittreedhoogte	<u>11,0 m</u>	NO _x	24,0 kg/j
Locatie	X:137554,51 Y:455429,53	Warmteinhoud	<u>0,014 MW</u>		
Wijze van ventilatie	Niet geforceerd				
Temporele variatie	Standaard Profiel Industrie				

4 Wonen en Werken | Kantoren en winkels

Naam	Seinhuis - verwarming	Uittreedhoogte	<u>11,0 m</u>	NO _x	12,0 kg/j
Locatie	X:137545,16 Y:455606,98	Warmteinhoud	<u>0,014 MW</u>		
Wijze van ventilatie	Niet geforceerd				
Temporele variatie	Standaard Profiel Industrie				

5 Railverkeer | Emplacement

Naam	Steenkoolverbruik	Uittreedhoogte	<u>5,0 m</u>	NO _x	32,0 kg/j
Locatie	X:137532,25 Y:455444,11	Warmteinhoud	<u>0,200 MW</u>		
Wijze van ventilatie	Niet geforceerd				
Temporele variatie	Standaard Profiel Industrie				

6 Railverkeer | Emplacement

Naam	Diesilverbruik	Uittreedhoogte	<u>5,0 m</u>	NO _x	205,0 kg/j
Locatie	X:137517,02 Y:455545,75	Warmteinhoud	<u>0,200 MW</u>		
Wijze van ventilatie	Niet geforceerd				
Temporele variatie	Standaard Profiel Industrie				

7 Wegverkeer | Weg

Naam	Verkeer - voor	Links	Rechts	NO _x	18,5 kg/j
Locatie	X:137424,76 Y:455592,31	Type scherm	-	NO ₂	4,1 kg/j
Lengte	485,35 m	Hoogte	-	NH ₃	1,1 kg/j
Wegtype	Binnen bebouwde kom (doorstromend)	Afstand tot de weg	-		
Rijrichting	Beide richtingen				
Tunnelfactor	1				
Type hoogteligging	Normaal				
Weghoogte	0 m				
Verkeer	Max. snelheid	Aantal voertuigen	In file		
Licht verkeer	Voorgeschreven factoren	348 p/etmaal	0,0 %		
Middelzwaar vrachtverkeer	Voorgeschreven factoren	0 p/etmaal	0,0 %		
Zwaar vrachtverkeer	Voorgeschreven factoren	4 p/etmaal	0,0 %		
Busverkeer	Voorgeschreven factoren	4 p/etmaal	0,0 %		

8 Wegverkeer | Weg

Naam	Verkeer - leverancier/strikker/expo	Links	Rechts	NO _x	11,9 kg/j
Locatie	X:137712,69 Y:455324,13	Type scherm	-	NO ₂	3,4 kg/j
Lengte	587,30 m	Hoogte	-	NH ₃	0,3 kg/j
Wegtype	Binnen bebouwde kom (doorstromend)	Afstand tot de weg	-		
Rijrichting	Beide richtingen				
Tunnelfactor	1				
Type hoogteligging	Normaal				
Weghoogte	0 m				
Verkeer	Max. snelheid	Aantal voertuigen	In file		
Licht verkeer	Voorgeschreven factoren	14 p/etmaal			0,0 %
Middelzwaar vrachtverkeer	Voorgeschreven factoren	0 p/etmaal			0,0 %
Zwaar vrachtverkeer	Voorgeschreven factoren	14 p/etmaal			0,0 %
Busverkeer	Voorgeschreven factoren	0 p/etmaal			0,0 %

9 Mobiele werktuigen | Bouw, Industrie en Delfstoffenwinning

Naam	Benzineverbruik	NO _x	4,0 kg/j
Locatie	X:137513,99 Y:455576,55	NH ₃	7,5 g/j

Naam	Stageklasse	Brandstofverbruik	Draaiuren	AdBlue verbruik	Stof	Emissie
Benzineverbruik	alle werktuigen op benzine, 4takt	1000 l/j			NO _x	4,0 kg/j
					NH ₃	7,5 g/j

Disclaimer

Hoewel verstrekte gegevens kunnen dienen ter onderbouwing van een vergunningaanvraag, kunnen er geen rechten aan worden ontleend. De eigenaar van AERIUS aanvaardt geen aansprakelijkheid voor de inhoud van de door de gebruiker aangeboden informatie. Bovenstaande gegevens zijn enkel bruikbaar tot er een nieuwe versie van AERIUS beschikbaar is. AERIUS is een geregistreerd handelsmerk in Europa. Alle rechten die niet expliciet worden verleend, zijn voorbehouden.

Rekenbasis

Deze berekening is tot stand gekomen op basis van

AERIUS versie 2022_20230221_e1cb893112

Database versie 2022_e1cb893112

Voor meer informatie over de gebruikte methodiek en data zie:

<https://www.aerius.nl/>

From: "5.1.2E" <5.1.2E@utrecht.nl>
Sent: Thu, 6 Apr 2023 14:42:03 +0200
To: "5.1.2E" <5.1.2E@utrecht.nl>
Subject: RE: Vragen m.b.t reacties Spoorwegmuseum

Het is gelukt om het vandaag op te pakken. De dealzaak is afgerond (het stikstofonderzoek is akkoord).

Met vriendelijke groet,

5.1.2E
5.1.2E

5.1.2E
5.1.2E@utrecht.nl

www.utrecht.nl

Gemeente Utrecht

Ontwikkelorganisatie Ruimte

Duurzame Stad

Stadsplateau 1

maandag, dinsdag, woensdagochtend, donderdag, vrijdag

Postbus 16200
3500 CE Utrecht



Van: 5.1.2E <5.1.2E@utrecht.nl>
Verzonden: donderdag 6 april 2023 14:41
Aan: 5.1.2E <5.1.2E@utrecht.nl>
Onderwerp: RE: Vragen m.b.t reacties Spoorwegmuseum

Dank alvast.

Met vriendelijke groet,

5.1.2E
5.1.2E 5.1.2E

5.1.2E
5.1.2E@utrecht.nl

www.utrecht.nl

Gemeente Utrecht

Vergunningen, Toezicht en Handhaving

Vergunningen

maandag t/m vrijdag (afwezig op woensdag)

Postbus 16200
3500 CE Utrecht



Van: 5.1.2E <5.1.2E@utrecht.nl>

Verzonden: donderdag 6 april 2023 10:14

Aan: 5.1.2E <5.1.2E@utrecht.nl>

Onderwerp: RE: Vragen m.b.t reacties Spoorwegmuseum

Hoi 5.1.2E

Ik zal dit vandaag of morgen oppakken.

Met vriendelijke groet,

5.1.2E

5.1.2E

5.1.2E

5.1.2E@utrecht.nl

www.utrecht.nl

Gemeente Utrecht

Ontwikkelorganisatie Ruimte

Duurzame Stad

Stadsplateau 1

maandag, dinsdag, woensdagochtend, donderdag, vrijdag

Postbus 16200
3500 CE Utrecht



Van: 5.1.2E <5.1.2E@utrecht.nl>

Verzonden: donderdag 6 april 2023 09:45

Aan: [redacted] <[redacted]@utrecht.nl>

Onderwerp: FW: Vragen m.b.t reacties Spoorwegmuseum

Hoi [redacted]

Er blijkt nog geen beoordeling te zijn geweest van de stikstofberekening. [redacted] Zou jij of een collega dit met spoed willen oppakken. Ik heb een deelzaak Lucht aangemaakt.

Met vriendelijke groet,

[redacted]

[redacted] [redacted]

[redacted]

[redacted]@utrecht.nl

www.utrecht.nl

Gemeente Utrecht

Vergunningen, Toezicht en Handhaving

Vergunningen

maandag t/m vrijdag (afwezig op woensdag)

Postbus 16200

3500 CE Utrecht



Van: [redacted] <[redacted]@utrecht.nl>

Verzonden: woensdag 5 april 2023 12:11

Aan: [redacted] <[redacted]@utrecht.nl>

Onderwerp: Vragen m.b.t reacties Spoorwegmuseum

Hoi [redacted]

M.b.t. de reacties voor het Spoorwegmuseum heb ik n.a.v. de reacties twee vragen:

1. Is het stikstofonderzoek (zie bijgevoegd onderzoek) al door MiDu getoetst? Ik zie namelijk geen toetsdeelzaak Lucht in Squit staan.
2. Op de terreininrichting staat dat bestaande verlichting wordt verplaatst en dat nieuwe lichtmasten en sfeerverlichting (korte lichtmast) worden geplaatst (zie bijgevoegde BK tekening inrichting buitenruimte). Deze masten staan niet benoemd in notitie met de te wijzigen bouwerken geen gebouwen zijnde (zie bijgevoegde notitie). Is het de bedoeling dat de verlichting deel uitmaakt van deze vergunning?
 - Lichtmasten tot 2,5 meter hoog wordt gezien als tuinmeubilair en die mogen vergunningvrij worden geplaatst op grond van het Bor (artikel 2 lid 10 van bijlage II bij het Bor). Dan hebben we geen andere gegevens nodig.
 - Als de lichtmasten hoger zijn dan 2,5 meter, dan zijn deze vergunningplichtig. Volgens het bestemmingsplan zijn lichtmasten tot 12 meter toegestaan. Tot die hoogte is dus alleen een bouwactiviteit nodig. Hebben we hier gegevens van? In Squit kan ik niks vinden.

4.2.2. bouwwerken, geen gebouwen zijnde

- a. van bouwwerken, geen gebouwen zijnde, mag de (bouw)hoogte niet meer bedragen dan 12 m;
- b. erf- en terreinafscheidingen mogen niet meer bedragen dan 3 m.

Met vriendelijke groet,

5.1.2E

Juridisch medewerker

5.1.2E

5.1.2E @utrecht.nl

www.utrecht.nl

Gemeente Utrecht

Vergunningen, Toezicht en Handhaving

Op woensdag afwezig



Gemeente Utrecht

From: "5.1.2E" <5.1.2E@utrecht.nl>
Sent: Tue, 11 Apr 2023 08:26:26 +0200
To: "5.1.2E" <5.1.2E@utrecht.nl>
Subject: RE: Vragen m.b.t reacties Spoorwegmuseum

Hoi 5.1.2E

Van Verkeer heb ik begrepen dat die vandaag probeert een reactie te geven.
Het is ook mijn intentie om het vandaag af te ronden. Zelf werk ik op woensdag in principe ook niet.

Met vriendelijke groet,

5.1.2E
Juridisch medewerker

5.1.2E
5.1.2E@utrecht.nl
www.utrecht.nl
Gemeente Utrecht
Vergunningen, Toezicht en Handhaving
Op woensdag afwezig



Van: 5.1.2E <5.1.2E@utrecht.nl>
Verzonden: dinsdag 11 april 2023 07:39
Aan: 5.1.2E <5.1.2E@utrecht.nl>
Onderwerp: RE: Vragen m.b.t reacties Spoorwegmuseum

Hoi 5.1.2E

Zou je willen proberen om de beantwoording vandaag af te ronden? Normaal werk in niet op de woensdag, maar zou het besluit of eind van vandaag of morgen willen versturen. Alvast dank.

DUBBEL

Beantwoording van de reacties

In het kader van de aanvraag om omgevingsvergunning zijn vier reacties ingediend. Eén van de reacties is ingediend door een Comité dat circa 100 omwonenden vertegenwoordigt van 60 verschillende adressen rondom het museum.

Hieronder leest u een beknopte samenvatting van de ingediende reacties en het antwoord van de gemeente hierop.

1. Overlast

Reclamanten geven aan dat het Spoorwegmuseum steeds verder groeit qua bezoekersaantallen. Deze groei brengt overlast met zich mee voor de buurt, waaronder verkeer- en parkeerdruk, geluidsoverlast, overlast van distributieverkeer, horecastank etc. Volgens reclamanten is dit ongewenst, omdat het negatieve invloed heeft op de leefomgeving en op hun gezondheid. Reclamanten zijn van mening dat de beoogde groei van het Spoorwegmuseum moet worden meegenomen in de afweging van de voorliggende omgevingsvergunning. Alle omgevingsaspecten moeten immers integraal worden meegenomen. Reclamanten geven daarbij aan dat in de milieuvergunning staat dat het museum een capaciteit heeft van 210.000 bezoekers per jaar. Momenteel komen er twee keer zoveel bezoekers, namelijk 430.000 bezoekers per jaar.

Verder brengen reclamanten naar voren dat de monumentale beukenhaag op het achterterrein plaats moet maken voor een geluidsmuur. Een muur dempt het geluid echter maar zeer plaatselijk en reikt niet verder dan de beganegrondverdieping van de direct omwonenden. De muur is volgens reclamanten onvoldoende hoog om het geluid voor de eerste en tweede verdiepingen af te schermen.

Voor de inschatting van de geluidsniveaus is gebruik gemaakt van een fictieve geluidsberekening die in opdracht van het Spoorwegmuseum is opgesteld door LPB Sight. Dit model moet aantonen dat het museum binnen de wettelijke kaders blijft qua geluidsemissies. Volgens reclamanten is dit model echter op veel punten onvolledig en/of incorrect.

- Bij de berekening van de geluidsbelasting door de Jumbo Express gaat het rapport uit van een onbeladen trein, terwijl deze trein feitelijk alleen rijdt bij (volle) belading.
- Het rapport houdt geen rekening met stemgeluid op het terrein en met name op en in de attracties, zoals de Jumbo Express, het Jumbo Express-station en het gepland 'speelbrugplatform', waar dit volgens reclamanten wel zou moeten.
- Het houdt geen rekening met stemgeluid op het (binnenkort uit te breiden) horecaterras, hoewel het achterterrein van het museum een binnenterrein is en dat dus wel zou moeten.
- Het houdt geen rekening met het geluid van blazen op fluitjes die verkocht worden in het museum.
- Volgens enkele reclamanten komt de nieuwe opstapplaats ter hoogte van de percelen aan de Oudwijkdwardsstraat 40-44 te liggen. De afstand tot aan de achtertuinen van die woningen is 7-8 meter. Als daar ouders en kinderen staan te wachten tot de volgende trein brengt dat geluidsoverlast met zich mee.
- Een toename van het aantal ritten van 40 naar 55 betekent dat er 38% meer ritten worden gemaakt en een toename van de geluidsoverlast. Volgens enkele reclamanten is het in de huidige situatie al onmogelijk een gesprek te voeren in de tuin of het dakterras als het treintje langsrijdt.

Volgens reclamanten schiet het rekenmodel tekort als basis voor een vergunningtoewijzing. Het is duidelijk toegeschreven naar gewenste uitkomsten.

Enkele reclamanten verzoeken de gemeente de nieuwe locatie van de Jumbo Express te laten verplaatsen naar een andere locatie op het terrein waar geen bewoners dichtbij wonen, de route aan te laten passen zodat de trein niet twee keer per ronde dicht tegen de achtertuinen van reclamanten komt en te handhaven op maximaal 40 passeerbewegingen. Met dit laatste bedoelen reclamanten dat de trein maximaal 40 keer per dag langs hun percelen mag rijden, wat neerkomt op 20 “dubbele rondritten”.

Antwoord van de gemeente

Het Spoorwegmuseum is een type B-inrichting en moet voldoen aan de wet- en regelgeving die voor dat type inrichtingen geldt. Dit zijn regels over milieuaspecten, zoals geluid, geur en andere vormen van hinder. Deze regels worden gehandhaafd via het Activiteitenbesluit milieubeheer en de aan het Spoorwegmuseum opgelegde maatwerkvoorschriften.

Voor het beoordelen van de milieuaspecten moet een “melding Activiteitenbesluit milieubeheer” (milieumelding) worden ingediend. De beoordeling van deze melding maakt geen deel uit van de voorliggende omgevingsvergunning en volgt een aparte procedure. De milieuaspecten kunnen daarom niet bij de beoordeling van deze omgevingsvergunning worden betrokken.

Het Spoorwegmuseum heeft de volgende twee milieumeldingen bij de gemeente ingediend:

- een melding Activiteitenbesluit milieubeheer (milieumelding) die op 23 februari 2023 is ingediend en gaat over het vernieuwen van het achterterrein voor wat betreft de culturele en recreatieve functie. Deze melding is geregistreerd onder kenmerk HZ_MM-23-06318. De Regionale Uitvoeringsdienst (RUD) heeft de melding beoordeeld en op 7 maart 2023 akkoord bevonden.
- Een melding Activiteitenbesluit milieubeheer (milieumelding) die op 22 maart 2023 is ingediend en gaat over het wijzigen van het maatwerkvoorschrift 1.5.4.b. De wijziging houdt in dat het maximaal aantal ritten van de Jumbo Express wordt vergroot van 40 naar 55 rondritten per dag. De Regionale Uitvoeringsdienst (RUD) heeft de melding nog in behandeling.

2. Transport

Het museum wil de huidige transporttoegang verplaatsen van de Oudwijkdwarstraat naar een bocht in de Oosterstraat. Deze nieuwe transporttoegang wordt gesitueerd aan de druk bereden en door scholieren druk befietste Oosterstraat. Het is voor reclamanten onduidelijk om hoeveel transportbewegingen het gaat, hoe groot de vrachtwagens zijn en hoe deze moeten manoeuvreren anders dan op de openbare weg. Reclamanten geven aan dat de Oosterstraat niet is berekend op de verkeersafwikkeling van in- en uitdraaiende en achteruit de weg opstekende vrachtwagens. Ook verwachten zij dat vrachtwagens de stoep zullen blokkeren door een onjuiste maatvoering van de opstelplaatsen. Hierdoor moeten voetgangers de straat op en domineren straks de vrachtwagens het straatbeeld. Een distributie-ingang op deze plek is niet veilig.

Om de inrit te kunnen aanleggen, verdwijnen bovendien twee volgroeide bomen en twee parkeerplaatsen in een wijk met toch al een hoge parkeerdruk (mede veroorzaakt door het museum). Het aantal transportbewegingen dat het museum aangeeft, strookt volgens reclamanten niet met de werkelijkheid.

Eén van de reclamanten noemt de Oosterstraat het verdomhoekje waar alle functies waar niemand op zit te wachten, worden geconcentreerd (afval, containers, rookhok, vrachtwagens etc.).

Antwoord van de gemeente

De inrit van de expeditie wordt verplaatst naar de Oosterstraat. Daarmee verdwijnt de onoverzichtelijke situatie ter hoogte van de huidige leveranciersingang. Die situatie is onoverzichtelijk, omdat (vracht)verkeer geen mogelijkheid heeft om te keren. Daardoor moet vrachtverkeer nu op de kruising ter hoogte van de Oudwijkdwardsstraat en de Aurorastraat manoeuvreren.

Het verplaatsen van de inrit is gunstig vanuit het oogpunt van verkeersveiligheid. De nieuwe uitweg is beter toegankelijk dan in de huidige situatie. In de nieuwe situatie gaat het om een erftoegangsweg binnen de bebouwde kom met een snelheidsregime van 30 km/u. De weg is jaren geleden uitgevoerd in klinkerverharding. Verkeerskundig gezien zijn de verkeersintensiteiten zijn laag en passend bij de omgeving. Vanwege de verkeersluwe omgeving zal de nieuwe situatie geen noemenswaardig effect hebben op de verkeersveiligheid. Ook neemt eventuele overlast van de expeditie aan de Oudwijkdwardsstraat af. Dat door de verplaatsing van de inrit van de expeditie twee openbare parkeerplaatsen komen te vervallen, is gelet op de verbeterde verkeersveiligheid acceptabel.

Helaas is het zo dat voor de verplaatsing van de inrit twee bomen moeten worden gekapt. Het terrein wordt echter sterk vergroend en de te kappen bomen worden in meervoud gecompenseerd op het terrein.

3. Toename bebouwing

Reclamanten zijn van mening dat containers en het rokershok niet moeten worden aangemerkt als “bouwwerken, geen gebouwen zijnde”, maar als “gebouwen” omdat deze een permanent karakter hebben. Volgens reclamanten is er geen nut en noodzaak om het maximaal toegestane bebouwingspercentage van 45% te verruimen. Het gevolg van een verruiming zou zijn dat alle “buitenfuncties” die voor overlast zorgen richting de randen/de buurt worden opgeschoven. Bovendien is in het bestaande gebouw genoeg ruimte voor een rokershok.

Daarnaast past het bouwvolume van het rokershok stedenbouwkundig gezien niet bij de bouwmasa van het hoofdgebouw en vormt het een obstakel voor de verkeersveiligheid.

Antwoord van de gemeente

Met deze omgevingsvergunning worden de bouw mogelijkheden slechts in geringe mate verruimd. Stedenbouwkundig gezien heeft de afwijking nauwelijks of geen effect. De klimbrug over het spoor heeft een hoogte van circa 4,5 meter. De hoogte is stedenbouwkundig acceptabel omdat deze relatief ver vanaf omliggende percelen is gesitueerd. De geluidsschermen hebben een hoogte van 2,4 tot circa 3,3 meter, daar waar 3 meter maximaal is toegestaan. Het betreft een beperkte overschrijding van 10%. Ook dit is stedenbouwkundig gezien acceptabel, omdat hiermee geluidsoverlast wordt beperkt. Verder neemt het bebouwingsoppervlak meer toe dan volgens het bestemmingsplan is toegelaten. Ook dit is echter acceptabel, omdat het gaat om een beperkte toename van oppervlakte van bijbehorende bouwwerken in relatie tot de grote omvang van het terrein van het Spoorwegmuseum.

Over het rokershok merken wij op dat er landelijke wetgeving is waar een rokershok aan moet voldoen. In Nederland werken wij toe naar een rookvrije generatie in 2035. In Utrecht zetten wij ons daar ook voor in. Zo zijn sinds 9 november 2022 alle openbare speelplekken in Utrecht rookvrij. Het aanbrengen van een rookhok past niet bij die ambities. Wij moedigen het Spoorwegmuseum daarom aan het museum rookvrij te maken. Dit kunnen wij echter niet afdwingen. Als het rookhok voldoet aan het criterium van “een goede ruimtelijke ordening” en aan de landelijke regelgeving – en dit rookhok voldoet daaraan – kunnen wij dit niet verbieden.

4. Strijd met bestemmingsplan

Eén van de reclamanten wijst erop dat het bestemmingsplan een museum toelaat, niet een speeltuin/attractiepark. Ook is op grond van het bestemmingsplan de verhuur van zaalruimte, anders dan in besloten kring, niet toegestaan (t.b.v. zakelijke bijeenkomsten). Dit is strijdig met de evenementen die plaatsvinden en het opgelegde maatwerkbesluit.

Antwoord van de gemeente

Volgens het bestemmingsplan heeft het perceel de bestemming 'Cultuur en ontspanning – Museum'. Een museum met daarbij ondergeschikte horeca is toegestaan. Ook bepaalt het bestemmingsplan expliciet dat *“verhuur van zaalruimte ten behoeve van zakelijke bijeenkomsten, vergaderingen, productpresentaties, modeshows, diners, recepties en andere kleinschalige particuliere bijeenkomsten anders dan in besloten kring”* niet is toegestaan (artikel 4.3 van de regels).

Met de voorliggende omgevingsvergunning wordt niet afgeweken van de gebruiksbepalingen van het bestemmingsplan. Mocht reclamant van mening zijn dat er sprake is van gebruik in strijd met het bestemmingsplan, dan kan daarvoor een melding worden ingediend via www.utrecht.nl/melding. Een toezichthouder zal dan ter plaatse gaan kijken, waarna kan worden beoordeeld of het geconstateerde gebruik in overeenstemming is met de gebruiksbepalingen van het bestemmingsplan.

Overigens willen wij aangeven dat er op dit moment geen aanleiding is om aan te nemen dat de activiteiten die bij het Spoorwegmuseum plaatsvinden moeten worden aangemerkt als een speeltuin of attractiepark.

5. Algemene opmerkingen

Reclamanten geven ook nog een aantal algemene opmerkingen:

- a. Volgens reclamanten moet de geplande uitbreiding van het horecaterras bij de aanvraag worden gevoegd, omdat de plannen daar duidelijk op die uitbreiding aansturen.
- b. Bij de aanvraag is geen bewegingsplan van kliko's, trolleys, heftrucks etc. ingediend.
- c. Specificaties van de lichtmasten die op de tekening staan, ontbreken. Reclamanten vragen zich af wat de invloed hiervan is op de omgeving, de natuur en de woonomgeving.
- d. Reclamanten geven aan dat de plannen van het museum worden gemotiveerd vanuit vergroening. Dat de monumentale beukenhaag plaats moet maken voor een geluidsmuur, vinden reclamanten daar niet mee te rijmen.
- e. Reclamanten geven aan dat een stikstofberekening mist, ook voor de verbouwwerkzaamheden.
- f. Eén van de reclamanten geeft aan dat de onofficiële ingang bij de Expo-hal in de aanvraag is gekenmerkt als een officiële ingang. Legalisatie van deze ingang betekent extra verkeersoverlast.
- g. Eén van de reclamanten stelt dat er geen saneringsplan is ingediend voor de grond waar de geluidsmuren moeten komen.
- h. Eén van de reclamanten vraagt zich af:
 1. voor wie het rokershok is bedoeld en of dat 24 uur per dag toegankelijk is;
 2. of er continue iemand aanwezig is op het achterterrein (in verband met de veiligheid van de regentuin);
 3. hoe lang er geluidsoverlast te verwachten is als gevolg van de verbouwing;
 4. of de geluidsmuur een grondkering krijgt;
 5. waarom niet is gekozen voor een geluidsabsorberende geluidsmuur;
 6. naar welke richting de hekken bij de nieuwe ingang draaien, omdat de ingang bij de onofficiële expo naar buiten opent en dan het voetpad blokkeert;

7. waarom er geen trillingsrapport is ingediend, omdat de Jumbo Express trillingsoverlast veroorzaakt.

Antwoord van de gemeente

Onze reactie op de algemene opmerkingen van reclamanten, is als volgt:

- a. Het is aan de aanvrager om inhoud te geven aan zijn aanvraag. Het Spoorwegmuseum mag dus zelf bepalen wat er wel en niet wordt aangevraagd. Het is vaste rechtspraak van de Afdeling bestuursrechtspraak van de Raad van State dat bij de beoordeling van een aanvraag om omgevingsvergunning, een bouwplan zoals dat is ingediend het uitgangspunt vormt (zie bijvoorbeeld de uitspraak van 5 augustus 2015, nummer ECLI:NL:RVS:2015:2514).
- b. Een bewegingsplan is geen indieningsvereiste en kan niet worden betrokken bij de beoordeling van de vergunningaanvraag. Wel moet de geluidhinder als gevolg van kliko's, trolleys en heftrucks passen binnen de maatwerkvoorschriften en de normen in het Activiteitenbesluit milieubeheer.
- c. Het Spoorwegmuseum heeft op ons verzoek aangegeven dat de verlichting geen deel uitmaakt van deze omgevingsvergunning. Voor het plaatsen van eventuele vergunningplichtige verlichting zal een aparte omgevingsvergunning worden aangevraagd.
- d. Het is aan de aanvrager om inhoud te geven aan zijn aanvraag. Overigens merken wij op dat het terrein sterk wordt vergroend.
- e. Nadat de vergunningaanvraag is ingediend heeft het Spoorwegmuseum nieuwe documenten aangeleverd, waaronder een onderzoeksrapport van LBP Sight van 28 februari 2023 over stikstofdepositie. Dit rapport hebben wij beoordeeld en akkoord bevonden.
- f. Of een ingang als officieel of onofficieel wordt aangeduid, is geen ruimtelijk aspect. Dit kan daarom niet worden betrokken bij de beoordeling van de vergunningaanvraag.
- g. Nadat de vergunningaanvraag is ingediend heeft het Spoorwegmuseum nieuwe documenten aangeleverd, waaronder drie bodemrapportages door BK ingenieurs van 5 november 2021, 15 september 2022 en 8 februari 2023. De conclusie van de rapportages is dat een saneringsrapport niet nodig is, maar dat een BUS-melding wordt ingediend voordat wordt gewerkt op een plek waar de grond verontreinigd is.
- h. Onze reactie op de vragen van reclamant zijn als volgt:
 1. De rokersruimte bevindt zich in de hoek van het terrein aan de zijde van de Oosterstraat. In principe is deze ruimte bedoeld voor personeel. Ruimtelijk gezien is er echter geen onderscheid te maken tussen roken door personeel of roken door bezoekers. De rokersruimte is alleen toegankelijk vanuit het museum en kan daarom alleen worden gebruikt als het museum is geopend.
 2. Of er continue iemand aanwezig is op het achterterrein is geen ruimtelijk aspect en kan daarom niet worden betrokken bij de beoordeling van de vergunningaanvraag.
 3. In afdeling 8.1 van het Bouwbesluit 2012 worden regels gegeven die zien op de uitvoering van bouwwerkzaamheden. De uitvoering van bouwwerkzaamheden moet zodanig zijn, dat voor de omgeving een onveilige situatie of voor de gezondheid of bruikbaarheid nadelige hinder zoveel mogelijk wordt voorkomen. Zo zijn er bijvoorbeeld geluidsnormen van toepassing en een maximale blootstellingsduur. De bouwer moet zich houden aan deze voorschriften uit het Bouwbesluit 2012. Wij wijzen erop dat de regels uit het Bouwbesluit erop zijn gericht om hinder zoveel mogelijk te voorkomen, maar dat uit deze formulering blijkt dat hinder niet op voorhand geheel kan worden uitgesloten.
 4. Of de geluidsmuur een grondkering krijgt is geen ruimtelijk aspect en kan daarom niet worden betrokken bij de beoordeling van de vergunningaanvraag.

5. Het is aan de aanvrager om inhoud te geven aan zijn aanvraag. Van doorslaggevend belang is dat het Spoorwegmuseum moet voldoen aan de geldende geluidsnormen.
6. Aan de Oudwijkerdwarstraat wordt een schuifpoort geplaatst. Bij het openen zal de poort niet de openbare weg blokkeren.
7. Het verleggen van het tracé van de Jumbo Express past binnen het bestemmingsplan. Eventuele hinder daarvan kan niet worden betrokken bij deze beoordeling van voorliggende omgevingsvergunning. De milieuaspecten worden gehandhaafd via het Activiteitenbesluit milieubeheer en de aan het Spoorwegmuseum opgelegde maatwerkvoorschriften.