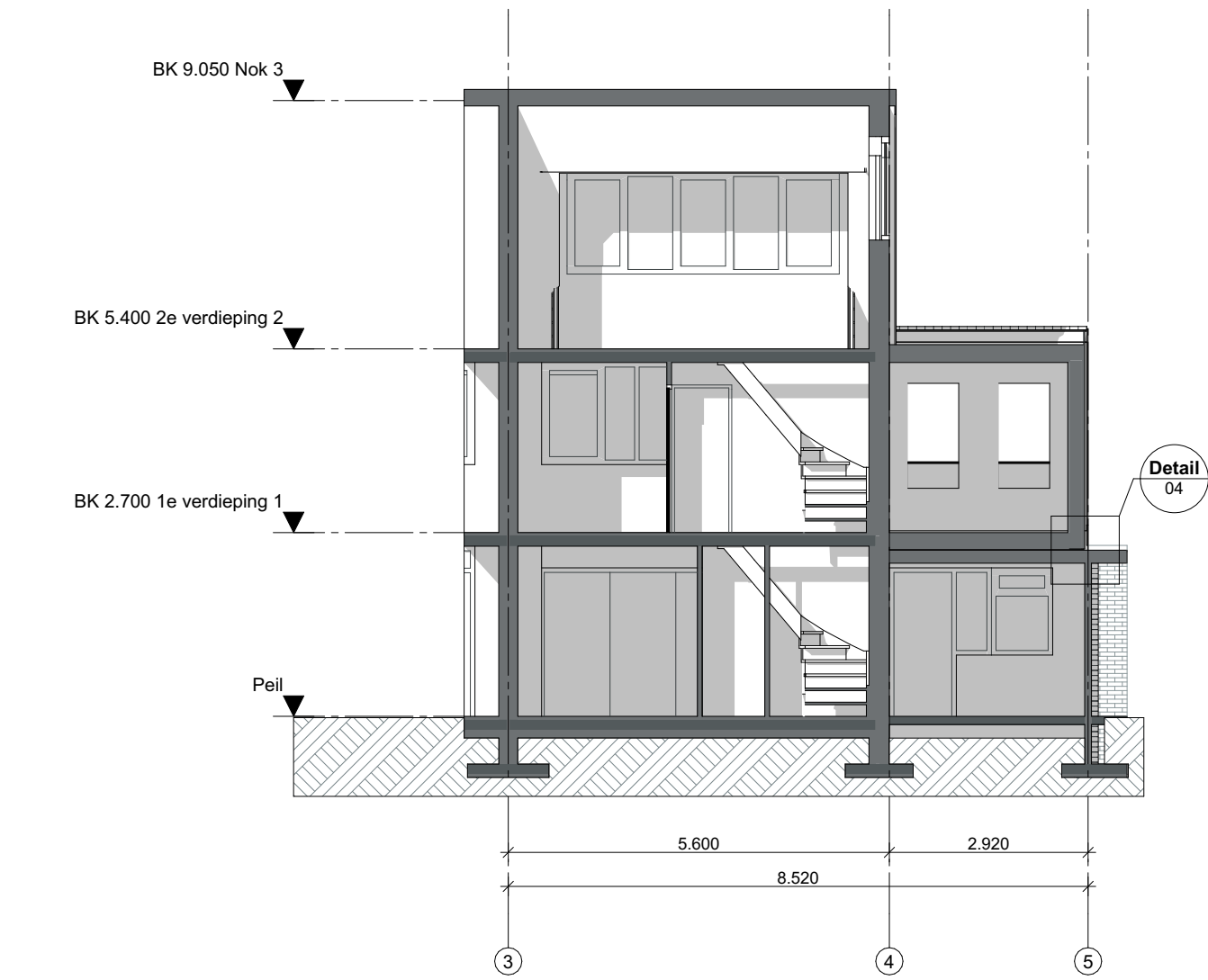


Voorgevel

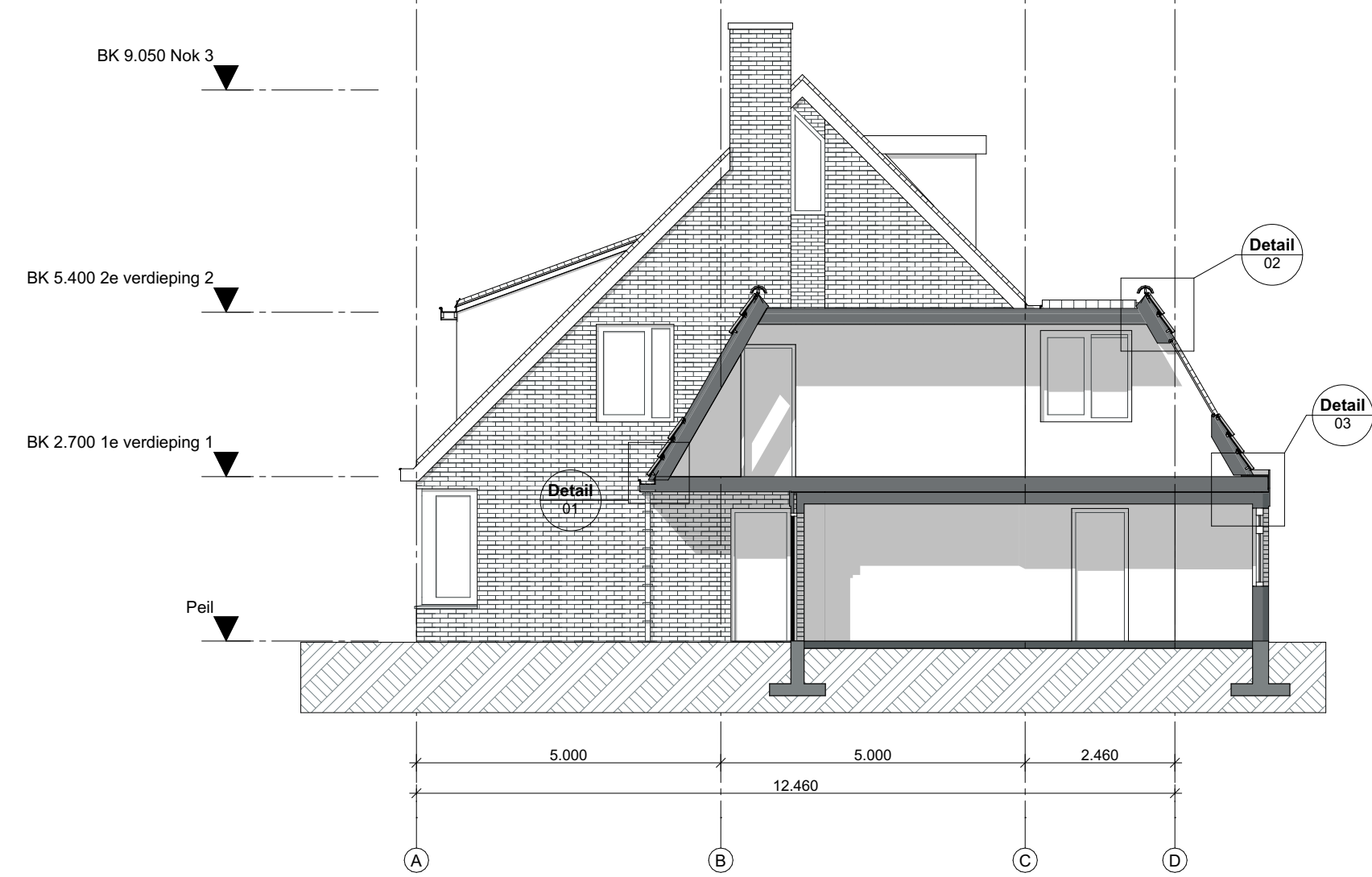
Rechtergevel

Achtergevel

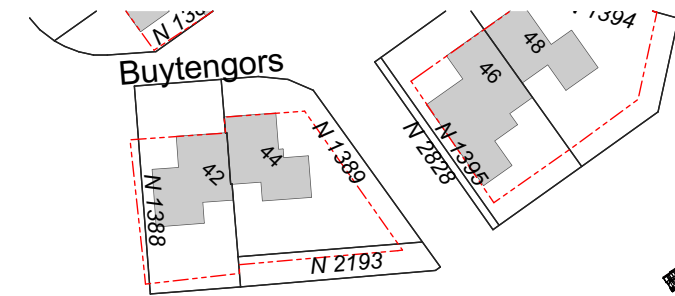
Linkergevel



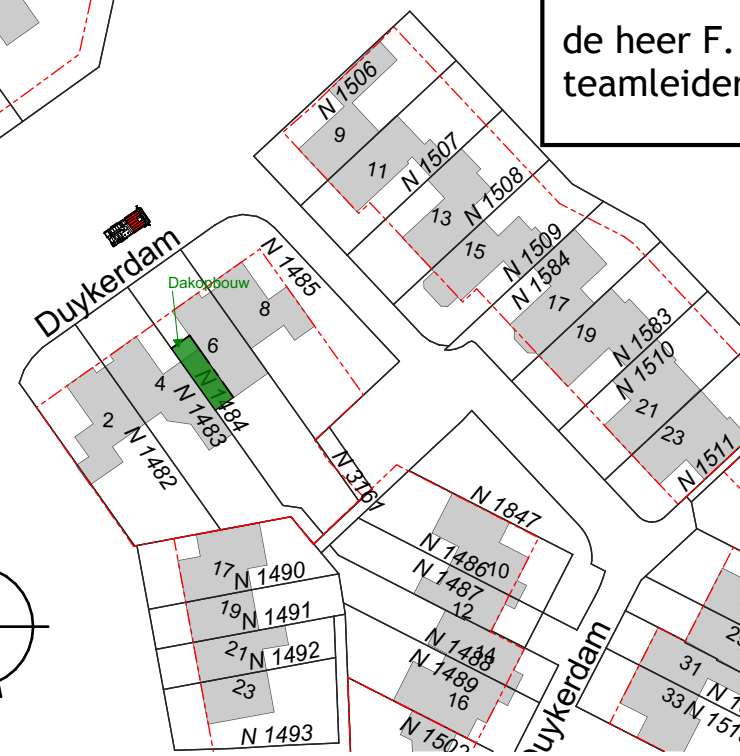
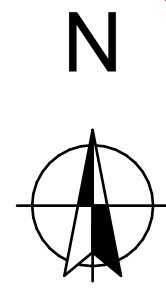
Doorsnede A-A



Doorsnede B-B



Situatie
Schaal 1:1000
Gemeente Texel
Gedeelte - Den Burg
Sectie - N
Nummer - 1484



Gemeente Texel

.txl

Behoort bij besluit van burgemeester en wethouders van Texel, zaaknummer: 3142630 kenmerk document: Bijlage 1/2 namens de burgemeester en wethouders van Texel,

de heer F. Galarce Morales, teamleider Vergunningen, Toezicht & Handhaving

Renvooi

Algemeen

Verenkeringen: (algemene opmerking)
- De balken, muurplaten, zelfdragende dakelementen e.d. verankeren met de juiste ver. stalen bevestigings, muurplaat- en opstaalankers
- Houten constructiedelen onderling verbinden met BAT-spiers
- Voor berekening de nodige passende kleefkanten, verz. stalen, RVS of/of koperen nagels, slag Schroeven, schroeven, houtdraad bouten, slotbouten met ring, moer en/of pluggen toepassen.

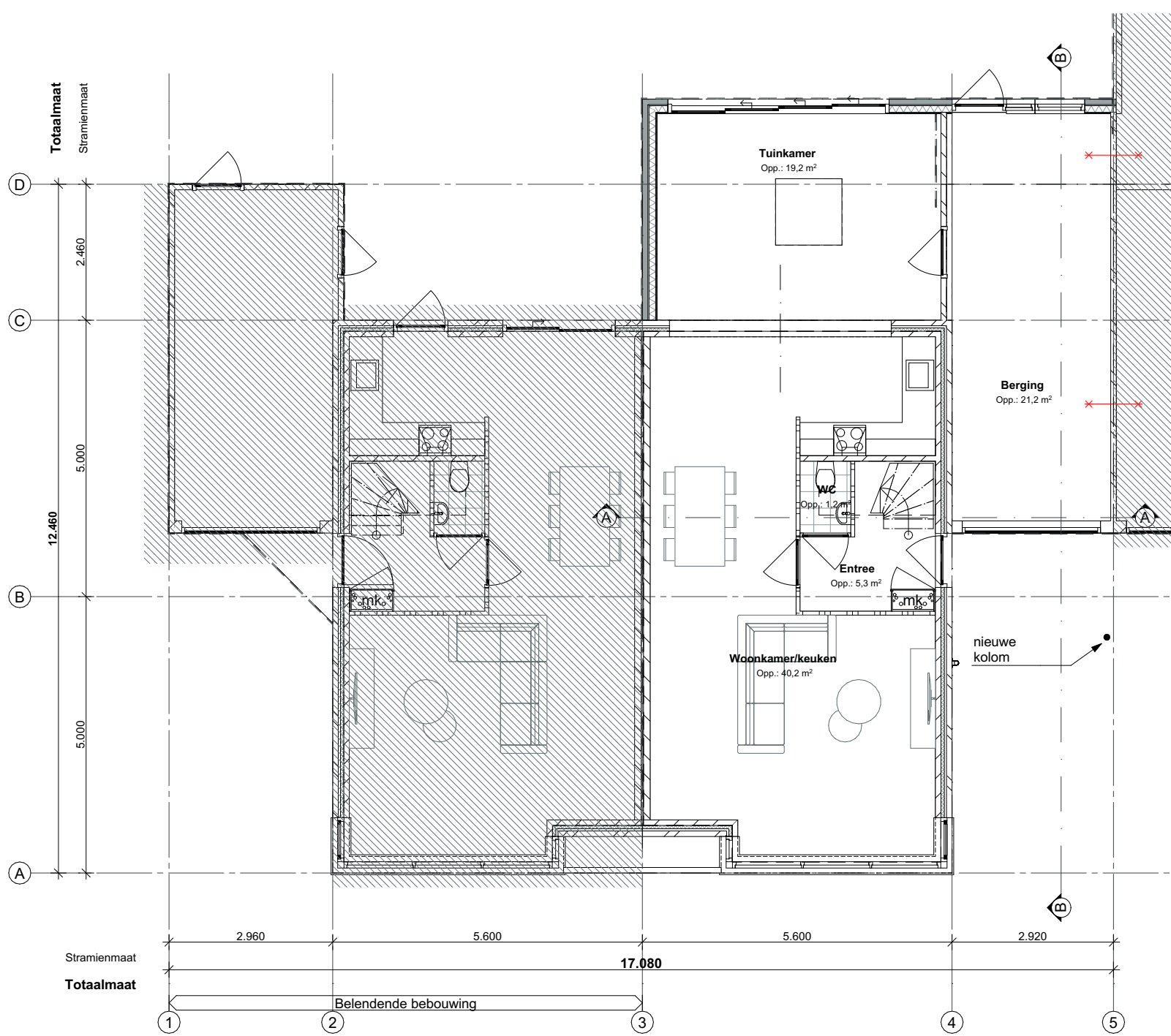
Renvooi Bouwbesluit 2012

- De algemene sterkte van de bouwconstructie volgens afdeling 2.1. "Algemene sterkte van de bouwconstructie" en de bijbehorende NEN-normen 2)
- De energiezuinigheid m.b.t. thermische isolatie en de energieprestatie volgens afdeling 5.1. "Energiezuinigheid" NEN 7120 en NEN 1068.
De warmte-isolatie waarde buitenwanden, vloer, dak en glas t.p.v. uiterwende scheidingconstructies volgens afdeling 5.1 tenzij BENG berekening hogere waarde aangeeft, dan BENG berekening aanhouden.
- De energiezuinigheid m.b.t. beperking luchtdoortranchtheid volgens afdeling 5.1 en NEN 2026:3) Koopmansaandragen en draaiende delen voorzien van dubbele kerndichting
- Een te bouwen bouwwerk is zodanig dat de belasting van het milieu door de in het bouwwerk toe te passen materialen wordt beperkt volgens afdeling 5.2 "Milieu".
- Deuren, ramen, kozijnen en daarmee gelijk te stellen constructieonderdelen in een scheidingconstructie van een niet-gewestschappelijke ruimte die volgens NEN 5095 bereikbaar zijn voor intrasik hebben een volgens NEN 5095 bepaalde intrasikwerendheid die voldoet aan de in de norm aangegeven weerstandsklasse 2. Aanzweld: Het hang- en sluitwerk dient te voldoen aan "Potite Keurmerk/Veilig Vloer".
- Indien vooropbouw, dan heeft het zodanige voorzieningen dat veel voorkomende criminaliteit wordt voorkomen volgens afdeling 6.11.
- Geluidwering van de uiterwende scheidingconstructies grenzend aan verblijfsgebied volgens afdeling 3.1 en NEN 5077.
- Geluidwering tussen ruimten volgens afdeling 3.4 "Geluidwering tussen ruimten" en Artikel 3.17a. Verblifruimten van dezelfde woonfunctie en NEN 5077.
- Een te bouwen bouwwerk biedt bescherming tegen geluid van installaties volgens afdeling 3.2 en NEN 5077.
- Wateropname in sanitaire ruimten volgens afdeling 3.5 "Werring van vocht" en NEN 2778. Lucht- en vochtwerendheid en vochtwerende voorzieningen volgens afdeling 3.5 "Werring vocht van buiten" en NEN 2778.
- Luchtverversing en spuisvoorziening van het bouwwerk volgens afdeling 3.6 respectievelijk afdeling 3.7 en NEN 1087 en NEN 1088.
- Bescherming tegen ratten en muizen volgens afdeling 3.10.
- Daglichtbetreiding volgens afdeling 3.11 en NEN 2057.
- Gevoorziening volgens GAVD tegen voorschrift in afdeling 6.2 en NEN 1078, NEN-EN 15001-1, NEN 8078, NEN 2078 en artikel 3.32 "Luchtverversing overige ruimten" en afdeling 3.8. Elektrovoorziening volgens afdeling 6.2 en NEN 1010, NEN-EN-IEC 61838-1, NEN-EN 50522 en 11041 en afdeling 7.2. Watervoorziening volgens afdeling 6.3 "Watervoorziening en NEN 1006 en afdeling 4.7."
- Risicering en hemelwaterafvoeren volgens afdeling 6.4. Afvoer van huishoudelijk afvalwater en rijswater en NEN 2215.
- Integriteit toegankelijkheid en toegankelijkheid van ruimten volgens afdeling 4.4. "Bereikbaarheid en toegankelijkheid"
- Noodverlichting volgens afdeling 6.1 en noodstroombestemming volgens afdeling 6.2.
- Vluchtroutes en brandveiligheidsvoorzieningen volgens afdeling 6.8 "Vluchten bij brand" afdeling 6.7 "Bestemming van brand" en afdeling 6.8 "Bereikbaarheid voor hulpverleningsdiensten"
- Brand- en rookcompartmentering volgens afdeling 2.10 "Beperking van uitbreiding van brand" en afdeling 2.11 "Verdere beperking van uitbreiding van brand en beperking van verspreiding van rook."
- Brandveiligheid en rookproductie volgens afdeling 2.08 "Beperking van het ontstaan van een brandgevaarlijke situatie" afdeling 2.09 "Beperking van het ontbreken van brand en rook."
- Toevoer van verbrandingslucht en de afvoer van rook uitroeren volgens afdeling 3.8. "Toevoer van verbrandingslucht en afvoer van rook" en berekend volgens NEN 1087 resp. NEN 2727.

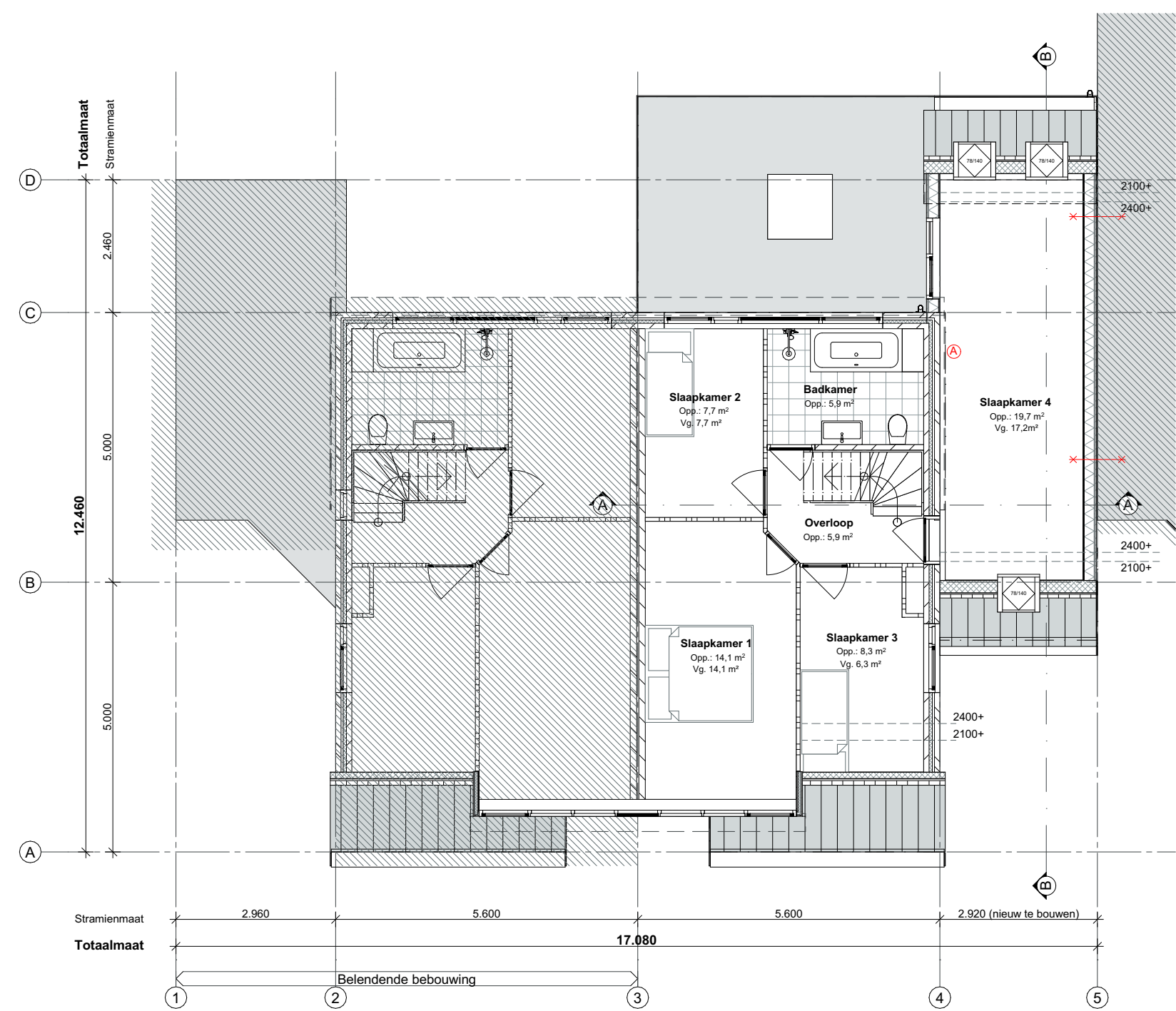
Materialen Kleur

Materialen	Kleur
Gevelplint	Metselwerk
Gevel	Metselwerk
Gevel - nieuw	Eternit sidings
Kozijnen	Hout
Ramen/deuren	Hout
Beglazing	Hr++
Dak - helling	Dakpannen
Dak - plat	EPDM
Boedelen	Hout
	Grijs
	Grijs

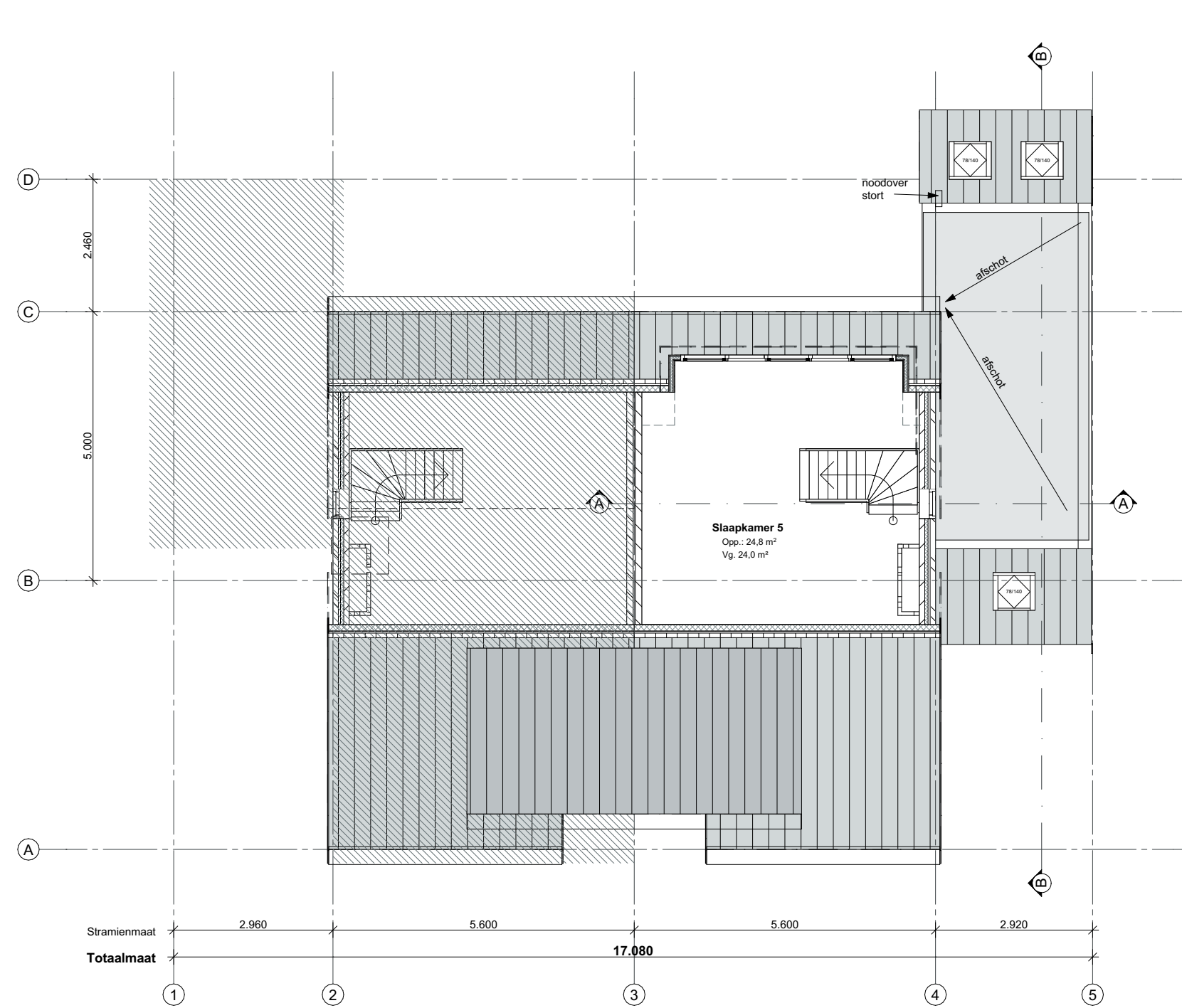
Begane grond



1e verdieping



2e verdieping



Ventilatieberekening
Toe- en afvoer van ventilatielucht volgens Bouwbesluit 1983
Ventilatenorm 0,8 l/s per m² verblijfsgebied

1e verdieping
Nieuwe slaapkamer vg = 17,2m²
Ventilatie toevoer benodigd
17,2*0,8 = 13,8 l/s

Toevoer
Ducoline 17 ZR Rooster in vastraam linkerzijde
0,6 (lengte) * 17,4 = 10,4 l/s
Renson ventilatorosoter in Velux MK08 (=7,1 l/s)
= 17,5 l/s

Afvoer
Mechanische afzuigpunt in slaapkamer

Toelichting bebouwd oppervlak
bestaand
hoofgedebouw: 55,1 m²
bijbehorend bouwwerk (berging) 22,5 m²
vergunningsvrij bouwwerk (tuinkamer) 22,4 m²
Uitbreiding: bijbehorend bouwwerk +5,6m²

Bebouwd oppervlak	Bestaand	Gewijzigd
GO	100 m²	105,6 m²
VG	153,8 m²	173,5 m²
Inhoud	112,3 m³	129,5 m³
	470m³	545 m³

Architectenburo
VEEGER

Definitief Ontwerp

Project: Opbouw op garage Aan de Duykerdijk 6 te Den Burg	Opdrachtgever:	Werk: 2151
Onderdeel: Ontwerptekening	Datum: 25-02-2022 jk 01-04-2022 gb	Tekening: 20
www.veeger.nl	info@veeger.nl	0222-314037
	Kogelstraat 43	1791 EP Den Burg
		Kvk 57351970

Deze tekening mag zonder onze schriftelijke toestemming niet worden gekopieerd, gereproduceerd, aan derden ter inzage gegeven of voor naamsmaak t.b.v. derden worden gebruikt