



Instelling oefengebieden FWIT 2014 (ME-fase)

30 september 2014

Nr. MLA/183/2014

De Minister van Defensie,

Gelezen het verzoek van de commandant van de vliegbasis Leeuwarden van 8 mei 2014;

Gelet op artikel 8 van het Luchtverkeersreglement;

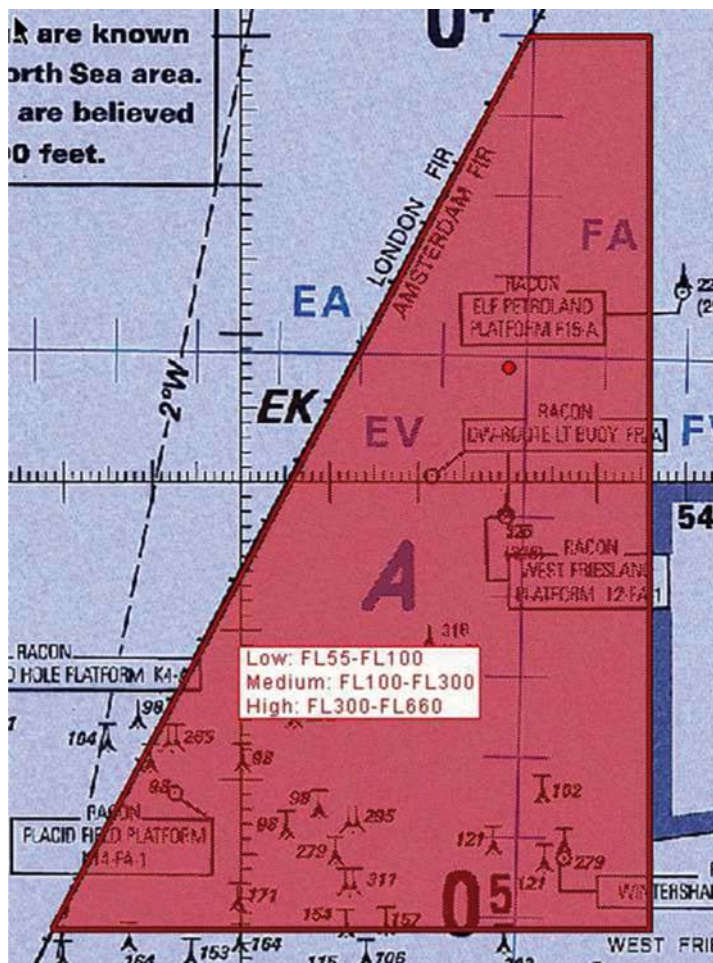
Handelende in overeenstemming met de Staatssecretaris van Infrastructuur en Milieu;

Besluit:

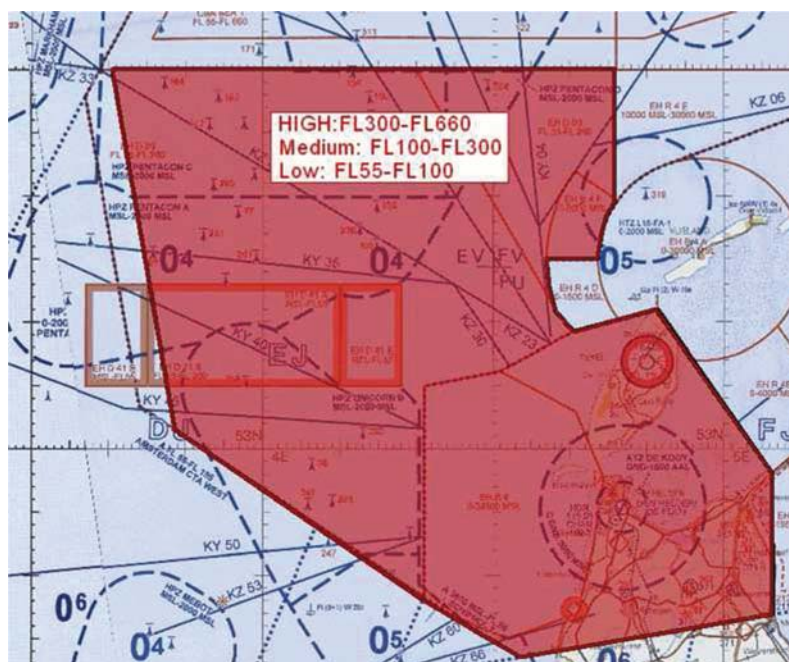
Artikel 1

1. Ten behoeve van de mission employment-fase (ME-fase) van de oefening Fighter Weapon Instructor Training 2014 (FWIT 2014) worden als oefengebied de volgende bijzondere luchtverkeersgebieden (BVG's) ingesteld, te noemen BVG Bravo, BVG Charlie, BVG Delta en BVG Echo. De binnen de begrenzingen van de genoemde BVG's gelegen "Helicopter Routes" (HMR's) KY04, KY80, KZ02, KZ06, KZ07, KZ08 en KZ09 zijn uitgezonderd van het BVG Delta en het BVG Echo met een horizontale afstand van twee nautische mijlen aan weerszijden van de route tot een hoogte van 3000 voet AMSL. Ook de "Helicopter Protection Zone (HPZ) GOROMAND" is uitgezonderd binnen de laterale begrenzingen van het BVG Echo vanaf zeeniveau tot een hoogte van 3000 voet AMSL. De binnen de BVG's gelegen gebieden EHR 2, EHR 4, EHR 8, EHD 41 en EHD 49 en de CTR van de vliegbasis Leeuwarden zijn eveneens uitgezonderd. De BVG's zijn verdeeld in drie activeringslagen: low, medium en high. De activeringslaag low loopt van de ondergrens van het BVG tot FL 100, medium loopt van FL 100 tot FL 300 en high van FL 300 tot FL 660.
2. De bijzondere luchtverkeersgebieden worden begrensd door de volgende coördinaten en hoogten:
 - a. BVG Bravo (low, medium en high): van 53°30'00.00"N 004°46'00.00"E naar 54°30'00.00"N 004°46'00.00"E, naar 54°30'00.00"N 004°32'09.45"E, naar 53°30'00.00"N 003°38'44.30"E en terug naar 53°30'00.00"N 004°46'00.00"E; Bravo low van FL 55 tot FL 100, Bravo medium van FL 100 tot FL 300 en Bravo high van FL 300 tot FL 660 (zie figuur 1);
 - b. BVG Charlie (low, medium en high): van 52°47'06.73"N 005°08'00.00"E naar 52°56'45.00"N 005°08'00.00"E, naar 53°11'00.00"N 004°51'24.00"E, naar 53°09'17.00"N 004°40'28.00"E, naar 53°11'06.00"N 004°38'07.51"E, vanaf dit punt in een cirkelboog met een straal van twaalf nautische mijlen met als middelpunt 53°15'00.00"N 004°57'00.00"E met de wijzers van de klok naar 53°15'00.00"N 004°37'01.38"E, naar 53°15'00.00"N 004°43'40.92"E, vanaf dit punt in een cirkelboog met een straal van acht nautische mijlen met als middelpunt 53°15'00.00"N 004°57'00.00"E naar 53°19'39.51"N 004°46'10.31"E, naar 53°30'00.00"N 004°46'00.00"E, naar 53°30'00.00"N 003°40'30.00"E, naar 53°01'32.39"N 003°48'37.54"E, naar 52°43'30.00"N 004°33'40.00"E en terug naar 52°47'06.73"N 005°08'00.00"E; Charlie low van FL 55 tot FL 100, Charlie medium van FL 100 tot FL 300 en Charlie high van FL 300 tot FL 660 (zie figuur 2);
 - c. BVG Delta (low, medium en high): van 53°09'17.00"N 004°40'28.00"E naar 53°11'06.00"N 004°38'07.51"E, vanaf dit punt in een cirkelboog met een straal van twaalf nautische mijlen met als middelpunt 53°15'00.00"N 004°57'00.00"E met de wijzers van de klok naar 53°15'00.00"N 004°37'01.38"E, naar 53°15'00.00"N 004°43'40.92"E, vanaf dit punt in een cirkelboog met een straal van acht nautische mijlen met als middelpunt 53°15'00.00"N 004°57'00.00"E met de wijzers van de klok naar 53°22'29.07"N 004°52'20.47"E, naar 53°26'24.00"N 005°10'00.00"E, naar 53°30'00.00"N 005°34'00.00"E, naar 53°40'00.00"N 006°30'00.00"E, naar 53°33'38.00"N 006°36'24.00"E, naar 53°31'22.00"N 006°40'20.00"E, naar 53°22'53.67"N 006°32'35.08"E, naar 53°22'26.00"N 006°31'28.00"E, naar 52°48'02.89"N 005°17'10.78"E, naar 52°47'06.73"N 005°08'00.00"E, naar 52°56'45.00"N 005°08'00.00"E, naar 53°11'00.00"N 004°51'24.00"E, en terug naar 53°09'17.00"N 004°40'28.00"E; Delta low van 3000 voet AMSL tot FL 100, Delta medium van FL 100 tot FL 300, Delta high van FL 300 tot FL 660 (zie figuur 3);
 - d. BVG Echo (low, medium en high): vanaf 53°19'30.55"N 004°46'00.00"E in een cirkelboog met een straal van acht nautische mijlen met als middelpunt 53°15'00.00"N 004°57'00.00"E met de wijzers van de klok naar 53°22'29.07"N 004°52'20.47"E, naar 53°26'24.00"N 005°10'00.00"E, naar 53°30'00.00"N 005°34'00.00"E, naar 53°40'00.00"N 006°30'00.00"E, naar 55°00'00.00"N 006°30'00.00"E, naar 55°00'00.00"N 005°00'00.00"E, naar 54°30'00.00"N 004°32'09.45"E, naar

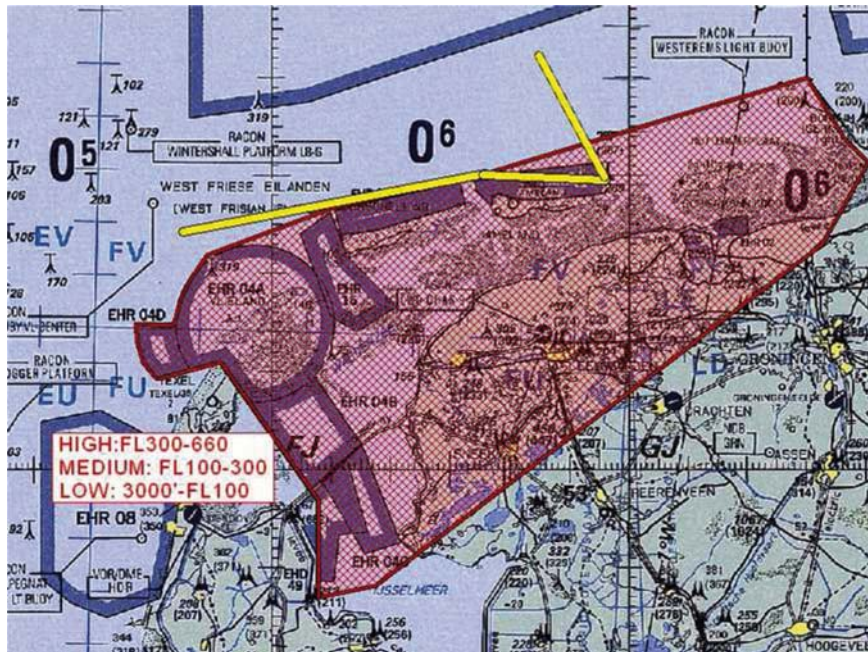
54°30'00.00"N 004°46'00.00"E en terug naar 53°19'30.55"N 004°46'00.00"E; Echo low van zeeniveau tot FL 100, Echo medium van FL 100 tot FL 300, Echo high van FL 300 tot FL 660 (zie figuur 4).



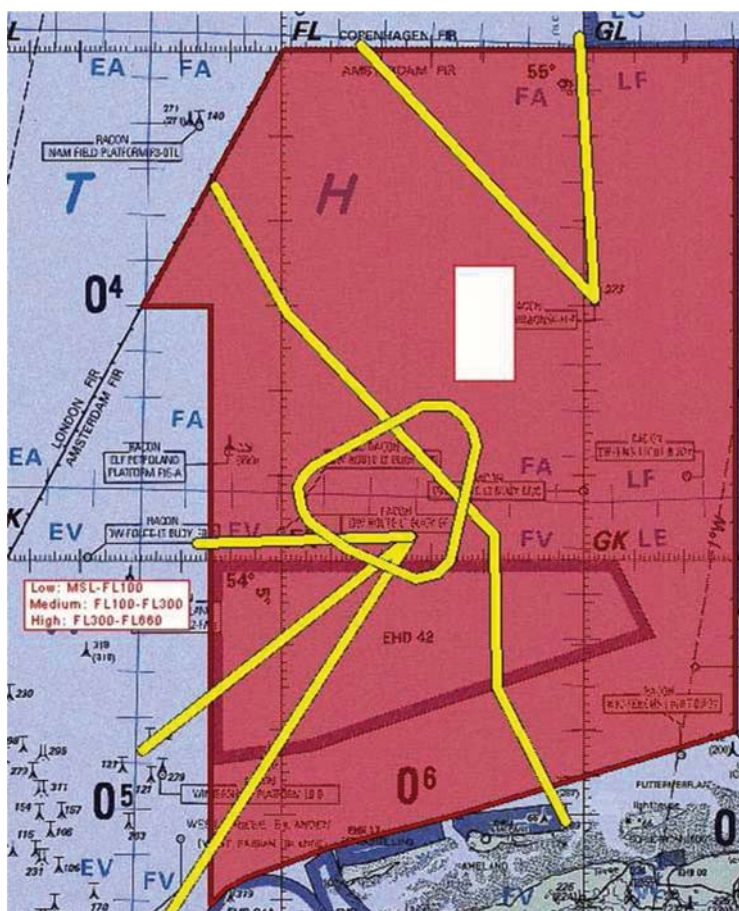
Figuur 1: BVG Bravo



Figuur 2: BVG Charlie



Figuur 3: BVG Delta



Figuur 4: BVG Echo

3. De BVG's, genoemd in het eerste lid, worden ingesteld op de hieronder genoemde dagen en tijdstippen:
Week 41
 maandag 6 oktober 2014 van 15:00 uur tot 18:30 uur lokale tijd en van 19:30 uur tot 22:30 uur lokale tijd;

dinsdag 7 oktober 2014 van 15:00 uur tot 18:30 uur lokale tijd en van 19:30 uur tot 22:30 uur lokale tijd;

woensdag 8 oktober 2014 van 15:00 uur tot 18:30 uur lokale tijd en van 19:30 uur tot 22:30 uur lokale tijd;

donderdag 9 oktober 2014 van 15:00 uur tot 18:30 uur lokale tijd en van 19:30 uur tot 22:30 uur lokale tijd;

vrijdag 10 oktober 2014 van 15:00 uur tot 18:30 uur lokale tijd en van 19:30 uur tot 22:30 uur lokale tijd;

Week 42

maandag 13 oktober 2014 van 15:00 uur tot 18:30 uur lokale tijd en van 19:30 uur tot 22:30 uur lokale tijd;

dinsdag 14 oktober 2014 van 15:00 uur tot 18:30 uur lokale tijd en van 19:30 uur tot 22:30 uur lokale tijd;

woensdag 15 oktober 2014 van 15:00 uur tot 18:30 uur en van 19:30 uur tot 22:30 uur lokale tijd;

donderdag 16 oktober 2014 van 15:00 uur tot 18:30 uur lokale tijd en van 19:30 uur tot 22:30 uur lokale tijd.

Artikel 2

1. Voor het gebruik van de BVG's Bravo, Charlie, Delta en Echo gelden de volgende algemene regels:
 - a. het uitvoeren van andere dan bij de oefening betrokken vluchten in de BVG's is niet toegestaan, met uitzondering van gecoördineerde (operationele) vluchten door luchtvaartuigen die vooraf toestemming hebben gekregen van AOCS NM FA; in het geval van civiele luchtvaartuigen moet de toestemming zijn verkregen door tussenkomst van AOCS NM LVL Rapcon North;
 - b. AOCS NM FA geeft toestemming aan deelnemende gezagvoerders om de BVG's binnen te vliegen;
 - c. binnen de BVG's dienen de deelnemende gezagvoerders gebruik te maken van een SSR-transponder met mode S of de modes 3 A en C;
 - d. binnen de BVG's is het aan NAVO M&G-eenheden (het AOCS NM LGL en NAVO E3A/D/F-vliegtuigen) toegestaan om Control Service te verlenen conform STANAG 1183 (NATO qualifications for fixed wing above water warfare (AWW)/air defence (AD) aircraft controllers) en STANAG 3993 (Air control terms and definitions – AAP-49).
2. Voor het gebruik van de BVG's Delta low, medium en high gelden voorts de volgende bijzondere regels:
 - a. AOCS NM LVL draagt zorg voor het melden van activiteiten in de BVG's Delta low, medium en high aan Amsterdam ACC, Eelde ATC en MUAC ten minste 5 minuten voor daadwerkelijk gebruik; indien niet aan Amsterdam ACC, Eelde ATC en MUAC is gemeld, dat de genoemde gebieden actief zijn, gelden de gebruiksregels, verwoord in de respectieve Letters of Agreement (LoA); het deactiveren van de BVG's wordt na het beëindigen van de activiteiten aan vermelde instanties gemeld;
 - b. deelnemend luchtverkeer respecteert een separatie van vijf nautische mijlen van de zuidgrens van de BVG's Delta low, medium en high en 2,5 nautische mijlen van de overige begrenzingen van die BVG's.

Artikel 3

1. Onverminderd artikel 2, eerste lid, mogen niet aan de oefening deelnemende luchtvaartuigen om operationele redenen de BVG's Bravo, Charlie, Delta en Echo kruisen of voor andere doeleinden gebruiken na onderling overleg tussen AOCS NM FA en AOCS NM LVL.
2. Ten behoeve van parachutespringactiviteiten op de locaties Texel en Ameland bestaat de mogelijkheid om voor het activeren van een springkolom (met een straal van twee nautische mijlen en een hoogte van maximaal 10.000 voet AMSL) contact op te nemen met AOCS NM LVL. Afhankelijk van de geplande activiteiten in het BVG Delta low wordt aan de vliegtuigen ten behoeve van het parachutespringen op en vanaf de genoemde locaties toestemming verleend om onder nader te stellen voorwaarden van de springkolommen gebruik te maken.

Artikel 4

Handelen in strijd met artikel 2, eerste lid, onderdeel a, van deze beschikking is een strafbaar feit.

Artikel 5

De beschikking van 15 juli 2014, nr. MLA/126/2014, houdende instelling oefengebieden FWIT 2014 (*air to ground*-fase) wordt ingetrokken.



Artikel 6

Deze beschikking treedt in werking met ingang van de dag na dagtekening van de Staatscourant waarin zij wordt geplaatst en vervalt met ingang van 17 oktober 2014.

Deze beschikking zal met de toelichting in de Staatscourant worden geplaatst en zal tevens bekend worden gemaakt door middel van een NOTAM.

*De Minister van Defensie,
voor deze:
De Directeur Militaire Luchtvaart Autoriteit,
S.H.P.M. Pellemans
Kolonel-vlieger*

Tegen deze beschikking kunnen belanghebbenden op grond van de Algemene wet bestuursrecht (Awb), binnen 6 weken na de dag waarop deze beschikking is bekendgemaakt een bezwaarschrift indienen. Het bezwaarschrift dient te worden gericht aan de Minister van Defensie, Dienstencentrum Juridische Dienstverlening, ter attentie van de Commissie advisering bezwaarschriften Defensie, Postbus 90004, 3509 AA Utrecht. Het bezwaarschrift dient te zijn ondertekend en moet ten minste bevatten: de naam en het adres van de indiener; de dagtekening; een omschrijving van de beschikking waartegen het bezwaar is gericht; de gronden van het bezwaar. Indien onverwijld de spoed dat vereist, is het mogelijk een voorlopige voorziening te vragen bij de president van de rechtbank die bevoegd is. In dat geval is griffierecht verschuldigd. Voorwaarde is dat een bezwaarschrift is ingediend.



TOELICHTING

De vliegers van het Commando Luchtmacht en bondgenootschappelijke luchtmacht dienen te worden getraind in het vliegen in grote samenwerkingsverbanden. In de Mission Employment-fase (ME-fase) van de oefening Fighter Weapon Instructor Training 2014 (FWIT 2014) zullen *air to air*-aspecten van het luchtgevecht worden beoefend. Conform artikel 8 van het Luchtverkeersreglement kan de Minister delen van het vluchtinformatiegebied Amsterdam aanwijzen als bijzondere verkeersgebieden met als doel het beschermen van het luchtverkeer ten opzichte van bepaalde soorten luchtverkeer of van bijzondere luchtverkeersactiviteiten. Het is dienstengevolge noodzakelijk dat in verband met de veiligheid in de lucht als oefengebied bijzondere luchtverkeersgebieden worden ingesteld gedurende bekendgemaakte perioden.

Binnen de laterale begrenzingen van de bijzondere luchtverkeersgebieden is een aantal boorplatforms gelegen. Ten einde de bevoorrading van de boorplatforms in het oefengebied te accommoderen zijn de Helicopter Routes en de Helicopter Protection Zone als vermeld uitgezonderd.

Het is mogelijk dat gedurende de omschreven tijden militair luchtverkeer om operationele redenen de bijzondere luchtverkeersgebieden moet kruisen of gebruiken voor andere doeleinden. Om deze reden is bepaald dat het kan worden toegestaan met niet deelnemende luchtvaartuigen de bijzondere luchtverkeersgebieden te kruisen dan wel die te gebruiken na onderling overleg. Onder deze in artikel 3 omschreven uitzonderingsclausule kunnen ook parachutespringactiviteiten op de locaties Texel en Ameland, waar mogelijk en afhankelijk van weersomstandigheden en oefenscenario, worden geaccommodeerd in een kolom met een straal van twee nautische mijlen rondom het betrokken vliegveld met een hoogte van maximaal 10.000 voet AMSL.