

BESCHIKKING VAN GEDEPUTEERDE STATEN VAN GELDERLAND, D.D. 26 MAART 2012

zaaknummer 2011-017743

Natuurbeschermingswet 1998

Melkrundveehouderij aan de Plakkenweg 21 te Heerde.

Aanvraag en procesverloop:

Bij brief van 3 november 2011 heeft Maatschap G.J. en A.G.R. Kraaijenbrink, Plakkenweg 19 te Heerde, hierna te noemen aanvrager, een aanvraag ingediend voor een vergunning in het kader van de Natuurbeschermingswet 1998, hierna de Nbw 1998.

De aanvraag voorziet in de uitbreiding van een melkrundveehouderij. In de aangevraagde situatie wordt een nieuwe stal gerealiseerd voor de huisvesting van 360 melkkoeien en 1 fokstier op een emissiearm stalsysteem conform BWL 2010.35. De inrichting is gelegen op een afstand van 2750 meter van het Natura 2000-gebied Veluwe en op een afstand van 2180 meter van het Natura 2000-gebied Uiterwaarden IJssel.

Tot de aanvraag behoren de volgende stukken:

- Aanvraagformulier Nbw 1998 agrarische bedrijven, d.d. 31 oktober 2011.
- Toelichting op de aanvraag om een vergunning Nbw 1998.
- Kaart ligging inrichting ten opzichte van Natura 2000-gebieden.
- AAgro-Stacks berekening aangevraagde situatie.
- Vergunning Wet milieubeheer, d.d. 3 december 2008.
- Vergunning Hinderwet, d.d. 27 juli 1993.
- Plattegrond- en situatietekening aangevraagde situatie, getekend door Agra-Matic, projectnummer 421412, d.d. 26 oktober 2011.

Op deze vergunningaanvraag is afdeling 3.4 van de Algemene wet bestuursrecht van toepassing verklaard.

Het ontwerpbesluit heeft in de periode van 6 januari to 17 februari 2012 ter inzage gelegen. Het ontwerpbesluit is tevens toegezonden aan het college van Burgemeester en Wethouders van de gemeente Heerde en aan de Gelderse Milieufederatie waarbij zij in de gelegenheid zijn gesteld een zienswijze naar voren te brengen. Wij hebben geen zienswijzen ontvangen.

Besluit

Gedeputeerde Staten van Gelderland, gelet op de artikelen 10a, 16, 19d, 19e Nbw 1998 en artikel 3.1, lid 1 sub I en artikel 4, lid 1a Beleidsregels Stikstof en Natura 2000 Gelderland

HEBBEN BESLOTEN

de aanvrager een vergunning conform de beschrijving in de aanvraag te verlenen.

Bevoegdheid

Op grond van artikel 2, lid 1 Nbw 1998 zijn wij bevoegd om op de aanvraag te beslissen voor het Natura 2000-gebied Veluwe.

Gelet op het bepaalde in artikel 2 lid 5 Nbw 1998 hebben wij Gedeputeerde Staten van de provincie Overijssel per brief van 3 januari 2012 verzocht in te stemmen met het ontwerpbesluit. Bij brief van 2 februari 2012 heeft Gedeputeerde Staten van de provincie Overijssel ingestemd.

Beoordeling van de aanvraag

Op 15 oktober 2011 zijn de beleidsregels Stikstof en Natura 2000 Gelderland in werking getreden die op deze procedure van toepassing zijn. Artikel 3.1, lid 1 en artikel 4, lid 1a van de beleidsregels bepalen, voor zover van belang voor deze procedure, dat een vergunning kan worden verleend indien de geldende drempelwaarden niet worden overschreden. Voor de gebieden Uiterwaarden IJssel, Gelderse Poort, Uiterwaarden Neder-Rijn, Uiterwaarden Waal en Loevestein is de drempelwaarde 1% van de kritische depositiewaarde van de stikstofgevoelige habitattypen. Voor de andere gebieden is de drempelwaarde 0,5% van de kritische depositiewaarde van de stikstofgevoelige habitattypen.

In tabel 1 is de gewenste veebezetting van het bedrijf weergegeven. De berekeningen van de stikstofdepositie zijn opgenomen in de bijlage.

Tabel 1 Aangevraagde veebezetting

Diersoort	Rav code	Aantal
Melk- en kalfkoeien	A 1.14.2	360
Melk- en kalfkoeien	A 1.100.1	127
Vrouwelijk jongvee	A 3	264
Fokstieren en overig rundvee	A 7	1
Volwassen paarden	K 1	2

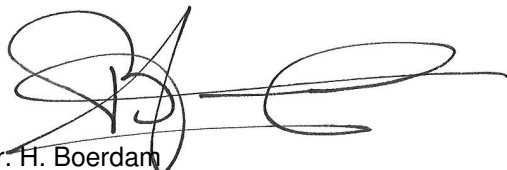
Uit het vergelijken van bijlage 1 (A Agro-Stacksberekening) met bijlage 2 (drempelwaarden) blijkt dat de totale stikstofdepositie van de gewenste veebezetting niet tot gevolg heeft dat de drempelwaarden worden overschreden. De aanvraag valt daarmee binnen het beleidskader. Een dergelijke toename achten wij vanwege de dalende achtergronddepositie en de afroaming van 70% op de in te trekken milieuvergunningen c.q. meldingen, welke in de salderingsbank worden opgenomen, marginaal. Een significant negatief effect op de instandhoudingsdoelstellingen achten wij in deze situatie op voorhand uitgesloten.

De mogelijk schadelijke effecten op de instandhoudingsdoelstellingen worden in deze procedure uitsluitend veroorzaakt door stikstofdepositie. Voor dit bedrijf is niet eerder een vergunning of een verklaring van geen bedenkingen op grond van de Nbw 1998 verleend.

Verlening van de vergunning is dan mogelijk voor zover vereisten op economisch, sociaal en cultureel gebied, alsmede regionale en lokale belangen zich hier niet tegen verzetten. Niet is gebleken dat deze belangen vergunningverlening in de weg staan.

De gewenste activiteit kan derhalve worden vergund.

Namens Gedeputeerde Staten van Gelderland,



mr. H. Boerdam
teammanager Vergunningverlening Water Ontgrondingen
en Natuur

Beroep

Belanghebbenden kunnen binnen zes weken na de dag waarop het besluit ter inzage is gelegd hiertegen beroep instellen bij de Afdeling bestuursrechtspraak van de Raad van State (Postbus 20019, 2500 EA 's-Gravenhage).

Zij die partij zijn in de hoofdzaak kunnen bij de voorzitter van de Afdeling bestuursrechtspraak een verzoek indienen om een voorlopige voorziening te treffen.

Voor het behandelen van het beroepschrift en voor het behandelen van een verzoek om een voorlopige voorziening wordt griffierecht geheven. Over de hoogte en de wijze van betaling van het griffierecht kunt u informatie verkrijgen bij de Raad van State, telefoonnummer (070) 426 44 26.

Bijlagen:

- Berekening aangevraagde situatie
- Kritische depositiewaardes en grenswaardes habitattypes

BIJLAGE 1: Berekening aangevraagde situatie

Naam van de berekening: Berekening aangevraagde situatie

Gemaakt op: 8-12-2011 9:49:27

Zwaartepunt X: 202,300 Y: 490,000

Cluster naam: Plakkenweg 21 te Heerde

Berekende ruwheid: 0,25 m

Emissie Punten:

Volgnr.	BronID	X-coord.	Y-coord.	Hoogte	Gem.geb. hoogte	Diam.	Uittr. snelheid	Emissie
1	Stal A	202 318	489 932	1,5	1,5	0,5	0,40	982
2	Stal B	202 290	489 932	1,5	1,5	0,5	0,40	833
3	Stal C	202 314	489 985	1,5	1,5	0,5	0,40	431
4	Stal D	202 372	490 049	1,5	1,5	0,5	0,40	2 926

Gevoelige locaties:

Volgnummer	Naam	X coördinaat	Y coördinaat	Depositie
1	Veluwe (rand)	200 104	491 677	4,09
2	H4030 Droge heide	199 759	491 872	3,83
3	H4030 Droge heide	196 965	489 661	1,00
4	H9190 Oude eikenbossen	198 170	490 130	1,41
5	H2320 Binnenlandse kraaiheibegroeiingen	199 097	491 559	2,82
6	H2330 Zandverstuivingen	198 969	491 572	2,21
7	H3130 Zwakgebufferde vennen	195 856	489 313	0,78
8	Uiterwaarden IJssel (rand)	202 516	487 748	4,70
9	H6510A Glanshaverhooilanden	204 759	489 274	4,49
10	H3150 Meren met waterplanten	202 311	487 691	4,65

Details van Emissie Punt: Stal A (1185)

Volgnr.	Code	Type	Aantal	Emissie	Totaal
1	A 1.100.1	Melkkoeien	66	9.5	627
2	A 3	Vrouwelijk jongvee	91	3.9	354.9

Details van Emissie Punt: Stal B (1186)

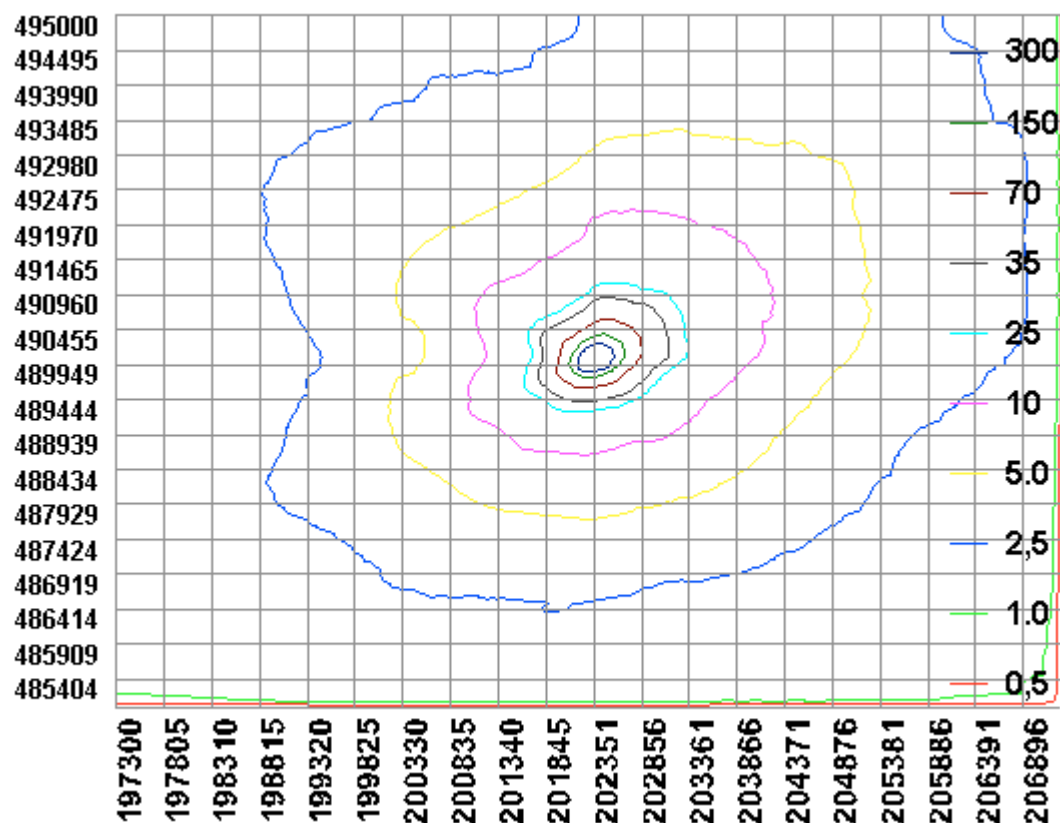
Volgnr.	Code	Type	Aantal	Emissie	Totaal
1	A 1.100.1	Melkkoeien	61	9.5	579.5
2	A 3	Vrouwelijk jongvee	65	3.9	253.5

Details van Emissie Punt: Stal C (1187)

Volgnr.	Code	Type	Aantal	Emissie	Totaal
1	A 3	Vrouwelijk jongvee	108	3.9	421.2
2	K 1	Volwassen paarden	2	5	10

Details van Emissie Punt: Stal D (1188)

Volgnr.	Code	Type	Aantal	Emissie	Totaal
1	A 1.14.2	Melkkoeien	360	8.1	2916
2	A 7	Fokstieren en overig rundvee	1	9.5	9.5



BIJLAGE 2: Kritische depositiewaardes en grenswaardes habitattypes

Code	Naam	mol/ha/jr	0,5% waarde	1,0% waarde
H2310	Stuifzandheiden met struikhei	1100	5,5	11,0
H2320	Binnenlandse kraaiheibegroeiingen	1100	5,5	11,0
H2330	Zandverstuivingen	740	3,7	7,4
H3130	Zwakgebufferde vennen	410	2,1	4,1
H3140	Kranswierwateren	>2400	n.v.t.	n.v.t.
H3150	Meren met krabbenscheer en fonteinkruiden	2100	10,5	21,0
H3160	Zure vennen	410	2,1	4,1
H3260A	Beken met waterplanten	>2400	n.v.t.	n.v.t.
H3260B	Rivieren met waterplanten	>2400	n.v.t.	n.v.t.
H3270	Slikkige rivieroeveren	>2400	n.v.t.	n.v.t.
H4010A	Vochtige heiden op zandgronden	1300	6,5	13,0
H4010B	Vochtige heiden, Moerasheide	1300	6,5	13,0
H4030	Droge heiden	1100	5,5	11,0
H5130	Jeneverbesstruwelen	2180	10,9	21,8
H6120	Stroomdalgraslanden	1250	6,3	12,5
H6230	Heischrale graslanden	830	4,2	8,3
H6410	Blauwgraslanden	1100	5,5	11,0
H6430A	Ruigten en zomen, nat zoet, laagdyn.	>2400	n.v.t.	n.v.t.
H6430B	Ruigten en zomen, nat en dynamisch	>2400	n.v.t.	n.v.t.
H6430C	Ruigten en zomen, droog	1870	9,4	18,7
H6510A	Glanshaverhooilanden	1400	7,0	14,0
H6510B	Vossenstaartgrasland	1540	7,7	15,4
H7110	Actief hoogveen	400	2,0	4,0
H7120	Herstellende hoogvenen	400	2,0	4,0
H7140A	Trilvenen	1200	6,0	12,0
H7140B	Veenmosrietland	700	3,5	7,0
H7150	Pioniervegetaties met snavelbiezen	1600	8,0	16,0
H7210	Galigaanmoerassen	1100	5,5	11,0
H7230	Kalkmoerassen/ Alkalisch laagveen	1100	5,5	11,0
H9120	Beuken-eikenbossen met hulst	1400	7,0	14,0
H9160A	Eiken-haagbeukenbossen	1400	7,0	14,0
H9190	Oude eikenbossen	1100	5,5	11,0
H91D0	Hoogveenbossen	1800	9,0	18,0
H91E0A	Rivierbegeleidende zachthoutooibossen	2410	12,1	24,1
H91E0B	Rivierbegeleidende essen-iepenbossen	2000	10,0	20,0
H91E0C	Beekbegeleidende alluviale bossen	1860	9,3	18,6
H91F0	Droge hardhoutooibossen	2080	10,4	20,8