



BESCHIKKING, D.D. 2 JULI 2012 – ZAAKNUMMER 2011-019533 - VAN GEDEPUTEERDE STATEN

Natuurbeschermingswet 1998

Varkenshouderij aan de Bering 3 te Alphen (Gld).

Aanvraag en procesverloop

Bij brief van 1 december 2011 heeft Maatschap Jaspers, Bering 3 te Alphen (Gld) hierna te noemen aanvrager, een aanvraag ingediend om een vergunning in het kader van de Natuurbeschermingswet 1998, hierna de Nbw 1998.

De aanvraag voorziet in de uitbreiding van een varkenshouderij. In de aangevraagde situatie worden stal A en stal B gedeeltelijk en stal C in zijn geheel voorzien van een chemisch luchtwassysteem conform BWL 2008.09.V2. Stal D wordt voorzien van een gecombineerd luchtwassysteem conform BWL 2009.12. De inrichting is gelegen op een afstand van 3.800 meter van het Natura 2000-gebied Uiterwaarden Waal.

Tot de aanvraag behoren de volgende stukken:

- Aanvraagformulier Nbw 1998 agrarische bedrijven, d.d. 25 november 2011.
- Overzicht vergunde en gewenste situatie.
- Dimensioneringsplannen Lamellenfilter Uniqfill Air BV.
- Dimensioneringsplan Biologische gecombineerde luchtwasser Uniqfill Air BV.
- AAgro-Stacksberekening huidige situatie.
- AAgro-Stacksberekening aangevraagde situatie.
- Milieu-inspectierapport, d.d. 30 november 2011.
- Melding artikel 8.19 Wet milieubeheer, d.d. 28 februari 2005.
- Vergunning Wet milieubeheer, d.d. 4 november 2003.
- Plattegrond- en situatietekening aangevraagde situatie, getekend door Agra-Matic, projectnummer 360204, d.d. 11 november 2011.

Het ontwerpbesluit heeft in de periode van 1 maart 2012 tot 12 april 2012 ter inzage gelegen. Het ontwerpbesluit is tevens toegezonden aan het college van Burgemeester en Wethouders van de gemeente West Maas en Waal en aan de Gelderse Natuur en Milieufederatie waarbij zij in de gelegenheid zijn gesteld een zienswijze naar voren te brengen. Wij hebben geen zienswijzen ontvangen.

Op deze vergunningaanvraag is afdeling 3.4 van de Algemene wet bestuursrecht van toepassing verklaard.

Besluit

Gedeputeerde Staten van Gelderland, gelet op de artikelen 10a, 16, 19d, 19e Nbw 1998 en artikel 3.1 lid 1 sub I en artikel 4 lid 1a van de Beleidsregels Stikstof en Natura 2000 Gelderland

HEBBEN BESLOTEN

de aanvrager een vergunning conform de beschrijving in de aanvraag te verlenen.

Bevoegdheid

Op grond van artikel 2 lid 1 Nbw 1998 zijn wij bevoegd om op de aanvraag te beslissen.

Beoordeling van de aanvraag

Op 15 oktober 2011 zijn de beleidsregels Stikstof en Natura 2000 Gelderland in werking getreden die op deze procedure van toepassing zijn. Artikel 3.1 lid 1 en artikel 4 lid 1a van de beleidsregels bepalen, voor zover van belang voor deze procedure, dat een vergunning kan worden verleend indien de geldende drempelwaarden niet worden overschreden. Voor de gebieden Uiterwaarden IJssel, Gelderse Poort, Uiterwaarden Neder-Rijn, Uiterwaarden Waal en Loevestein is de drempelwaarde 1% van de kritische depositiewaarde van de stikstofgevoelige habitattypen. Voor de andere gebieden is de drempelwaarde 0,5% van de kritische depositiewaarde van de stikstofgevoelige habitattypen.

In tabel 1 is de gewenste veebezetting van het bedrijf weergegeven. De berekeningen van de stikstofdepositie zijn opgenomen in de bijlage.

Tabel 1 Aangevraagde veebezetting

Diersoort	RAV code	Aantal
Gespeende biggen	D 1.1.3.2	2.880
Gespeende biggen	D 1.1.15.4.1	1.584
Kraamzeugen	D 1.2.16	190
Guste en dragende zeugen	D 1.3.1	89
Guste en dragende zeugen	D 1.3.11	608
Dekberen	D 2.100	3
Vleesvarkens	D 3.2.14.2	2.940
Vleesvarkens	D 3.2.15.4.2	2.880

Uit het vergelijken van bijlage 1 (A Agro-Stacksberekening) met bijlage 2 (drempelwaarden) blijkt dat de totale stikstofdepositie van de gewenste veebezetting niet tot gevolg heeft dat de drempelwaarden worden overschreden. De aanvraag valt daarmee binnen het beleidskader. Een dergelijke toename achten wij vanwege de dalende achtergronddepositie en de afoming van 70% op de in te trekken milieuvergunningen c.q. meldingen, welke in de salderingsbank worden opgenomen, marginaal. Een significant negatief effect op de instandhoudingsdoelstellingen achten wij in deze situatie op voorhand uitgesloten.

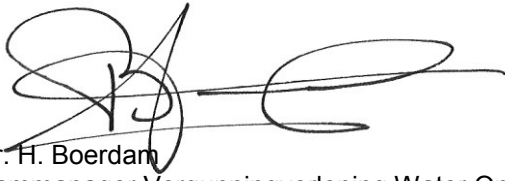
De mogelijk schadelijke effecten op de instandhoudingsdoelstellingen worden in deze procedure uitsluitend veroorzaakt door stikstofdepositie.

Aangezien voor dit bedrijf niet eerder een vergunning of een verklaring van geen bedenkingen op grond van de Nbw 1998 is verleend, is verlening van de vergunning mogelijk voor zover vereisten op economisch, sociaal en cultureel gebied, alsmede regionale en lokale belangen zich hier niet tegen verzetten. Niet is gebleken dat deze belangen vergunningverlening in de weg staan.

Conclusie

Op grond van het vorenstaande hebben wij de zekerheid verkregen dat het project geen significant negatieve effecten heeft. Nu tevens de belangen zoals vermeld in artikel 19 e sub c Nbw '98 niet aan de orde zijn, kan de vergunning worden verleend

Namens Gedeputeerde Staten van Gelderland,



mr. H. Boerdam
teammanager Vergunningverlening Water Ontgrondingen
en Natuur

Beroep

Belanghebbenden kunnen binnen zes weken na de dag waarop het besluit ter inzage is gelegd hiertegen beroep instellen bij de Afdeling bestuursrechtspraak van de Raad van State (Postbus 20019, 2500 EA Den Haag)

Zij die partij zijn in de hoofdzaak kunnen bij de voorzitter van de Afdeling bestuursrechtspraak een verzoek indienen om een voorlopige voorziening te treffen.

Voor het behandelen van het beroepschrift en voor het behandelen van een verzoek om een voorlopige voorziening wordt griffierecht geheven. Over de hoogte en de wijze van betaling van het griffierecht kunt u informatie verkrijgen bij de Raad van State, telefoonnummer (070) 426 44 26.

Bijlagen:

- Berekening aangevraagde situatie
- Kritische depositiewaardes en grenswaardes habitattypes

BIJLAGE 1: Berekening aangevraagde situatie

Naam van de berekening: Berekening aangevraagde situatie

Gemaakt op: 26-01-2012 16:41:58

Zwaartepunt X: 161,100 Y: 427,600

Cluster naam: Bering 3 te Alphen

Berekende ruwheid: 0,17 m

Emissie Punten:

Volgnr.	BronID	X-coord.	Y-coord.	Hoogte	Gem.geb. hoogte	Diam.	Uittr. snelheid	Emissie
1	Stal A cent.	161 018	427 690	8,4	5,8	1,6	6,74	1 012
2	Stal A, B LW	161 020	427 699	6,1	5,8	3,2	1,44	164
3	Stal B	161 014	427 630	4,5	5,8	0,5	4,00	230
4	Stal C LW	161 077	427 613	6,1	5,6	4,3	1,63	492
5	Stal D1, LW	161 103	427 611	5,3	5,6	3,9	1,27	834
6	Stal D2, LW	161 083	427 588	5,3	5,6	3,9	1,27	834

Gevoelige locaties:

Volgnummer	Naam	X coördinaat	Y coördinaat	Depositie
1	<i>Uiterwaarden Waal (rand)</i>	157 342	428 430	1,13
2	H91E0A Zachthoutooibossen	157 328	428 494	1,12
3	H6510A Glanshaverhooilanden	156 214	428 345	0,76
4	H6510A Glanshaverhooilanden	155 765	426 704	0,74
5	H6510A Glanshaverhooilanden	160 926	432 568	1,71

Details van Emissie Punt: Stal A cent. (274)

Volgnr.	Code	Type	Aantal	Emissie	Totaal
1	D 1.1.3.2	Gespeende biggen	2880	0.16	460.8
2	D 1.2.16	Kraamzeugen	190	2.9	551

Details van Emissie Punt: Stal A, B LW (275)

Volgnr.	Code	Type	Aantal	Emissie	Totaal
1	D 1.3.11	Guste en dragende zeugen	608	0.21	127.68
2	D 3.2.14.2	Vleesvarkens	204	0.18	36.72

Details van Emissie Punt: Stal B (276)

Volgnr.	Code	Type	Aantal	Emissie	Totaal
1	D 1.3.1	Guste en dragende zeugen	89	2.4	213.6
2	D 2.100	Dekberen	3	5.5	16.5

Details van Emissie Punt: Stal C LW (277)

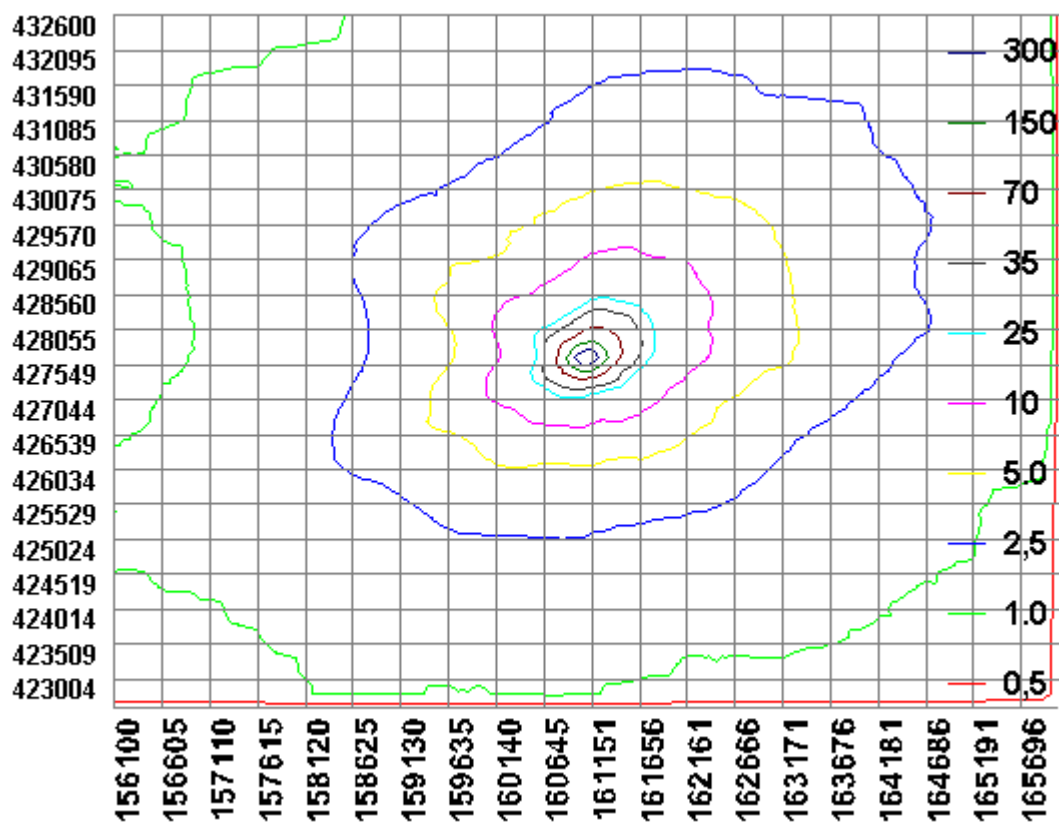
Volgnr.	Code	Type	Aantal	Emissie	Totaal
1	D 3.2.14.2	Vleesvarkens	2736	0.18	492.48

Details van Emissie Punt: Stal D1, LW (278)

Volgnr.	Code	Type	Aantal	Emissie	Totaal
1	D 1.1.15.4.1	Gespeende biggen	792	0.09	71.28
2	D 3.2.15.4.2	Vleesvarkens	1440	0.53	763.2

Details van Emissie Punt: Stal D2, LW (279)

Volgnr.	Code	Type	Aantal	Emissie	Totaal
1	D 1.1.15.4.1	Gespeende biggen	792	0.09	71.28
2	D 3.2.15.4.2	Vleesvarkens	1440	0.53	763.2



BIJLAGE 2: Kritische depositiewaardes en grenswaardes habitattypes

Code	Naam	mol/ha/jr	0,5% waarde	1,0% waarde
H2310	Stuifzandheiden met struikhei	1100	5,5	11,0
H2320	Binnenlandse kraaiheibegroeiingen	1100	5,5	11,0
H2330	Zandverstuivingen	740	3,7	7,4
H3130	Zwakgebufferde vennen	410	2,1	4,1
H3140	Kranswierwateren	>2400	n.v.t.	n.v.t.
H3150	Meren met krabbenscheer en fonteinkruiden	2100	10,5	21,0
H3160	Zure vennen	410	2,1	4,1
H3260A	Beken met waterplanten	>2400	n.v.t.	n.v.t.
H3260B	Rivieren met waterplanten	>2400	n.v.t.	n.v.t.
H3270	Slikkige rivieroeveren	>2400	n.v.t.	n.v.t.
H4010A	Vochtige heiden op zandgronden	1300	6,5	13,0
H4010B	Vochtige heiden, Moerasheide	1300	6,5	13,0
H4030	Droge heiden	1100	5,5	11,0
H5130	Jeneverbesstruwelen	2180	10,9	21,8
H6120	Stroomdalgraslanden	1250	6,3	12,5
H6230	Heischrale graslanden	830	4,2	8,3
H6410	Blauwgraslanden	1100	5,5	11,0
H6430A	Ruigten en zomen, nat zoet, laagdyn.	>2400	n.v.t.	n.v.t.
H6430B	Ruigten en zomen, nat en dynamisch	>2400	n.v.t.	n.v.t.
H6430C	Ruigten en zomen, droog	1870	9,4	18,7
H6510A	Glanshaverhooilanden	1400	7,0	14,0
H6510B	Vossenstaartgrasland	1540	7,7	15,4
H7110	Actief hoogveen	400	2,0	4,0
H7120	Herstellende hoogvenen	400	2,0	4,0
H7140A	Trilvenen	1200	6,0	12,0
H7140B	Veenmosrietland	700	3,5	7,0
H7150	Pioniervegetaties met snavelbiezen	1600	8,0	16,0
H7210	Galigaanmoerassen	1100	5,5	11,0
H7230	Kalkmoerassen/ Alkalisch laagveen	1100	5,5	11,0
H9120	Beuken-eikenbossen met hulst	1400	7,0	14,0
H9160A	Eiken-haagbeukenbossen	1400	7,0	14,0
H9190	Oude eikenbossen	1100	5,5	11,0
H91D0	Hoogveenbossen	1800	9,0	18,0
H91E0A	Rivierbegeleidende zachthoutooibossen	2410	12,1	24,1
H91E0B	Rivierbegeleidende essen-iepenbossen	2000	10,0	20,0
H91E0C	Beekbegeleidende alluviale bossen	1860	9,3	18,6
H91F0	Droge hardhoutooibossen	2080	10,4	20,8

Kopie + bijlage aan:

- Ministerie van EL&I, Directie Regionale zaken, Vestiging Oost, Postbus 554, 7400 AN Deventer
- Gemeente West Maas en Waal, Postbus 1, 6658 ZG Beneden-Leeuwen
- Gelderse Milieufederatie, Jansbuitensingel 14, 6811 AB Arnhem
- Agra-Matic B.V., dhr. W. Janssen, Postbus 396, 6710 BJ Ede
- HH/BWON: dhr. P. Derks.
- Dis-post-VV/KCC/NAT