



BESCHIKKING D.D. 27 AUGUSTUS 2012 - ZAAKNUMMER 2012-001293 VAN GEDEPUTEERDE STATEN

---

Natuurbeschermingswet 1998  
Varkenshouderij aan de 't Broek 1-3 te Nistelrode

**Aanvraag en procesverloop**

Bij brief van 12 januari 2012 heeft Gebr. Van Nuland VOF, 't Broek 1-3 te Nistelrode, hierna te noemen aanvrager, een aanvraag ingediend om een vergunning in het kader van de Natuurbeschermingswet 1998, hierna de Nbw 1998.

De aanvraag voorziet in uitbreiding van de inrichting. De inrichting is gelegen op 16.000 meter van het Natura 2000-gebied Uiterwaarden Waal

Tot de aanvraag behoren de volgende stukken:

- Aanvraagformulier Nbw 1998 agrarische bedrijven, d.d. 6 januari 2012.
- Overzichtskaart ligging inrichting ten opzichte van Natura 2000-gebieden.
- Overzicht depositie op 24 maart 2000, vigerende vergunning en aangevraagde situatie.
- AAgro-Stacksberekening situatie vergund 2000.
- AAgro-Stacksberekening vigerende vergunning.
- AAgro-Stacksberekening aangevraagde situatie.
- Vergunning Wet milieubeheer, d.d. 19 november 1999.
- Plattegrond- en situatietekening behorende bij vergunning Wet milieubeheer, d.d. 19 november 1999.
- Vergunning Wet milieubeheer, d.d. 17 oktober 2007.
- Plattegrond- en situatietekening behorende bij vergunning Wet milieubeheer, d.d. 17 oktober 2007.
- Vergunning Wet milieubeheer, d.d. 18 juni 2009.
- Plattegrond- en situatietekening behorende bij vergunning Wet milieubeheer, d.d. 18 juni 2009.
- Plattegrond- en situatietekening aangevraagde situatie, getekend door Adviesbureau Van Gerwen, tekeningnummer WM3.

Het ontwerpbesluit heeft in de periode van 1 juni 2012 tot 13 juli 2012 ter inzage gelegen. Het ontwerpbesluit is tevens toegezonden aan het college van Burgemeester en Wethouders van de gemeente Bernheze en aan de Gelderse Natuur en Milieufederatie waarbij zij in de gelegenheid zijn gesteld een zienswijze naar voren te brengen. Wij hebben geen zienswijzen ontvangen.

Op deze vergunningaanvraag is afdeling 3.4 van de Algemene wet bestuursrecht van toepassing verklaard.

### **Besluit**

Gedeputeerde Staten van Gelderland, gelet op de artikelen 10a, 16, 19d, 19e Nbw 1998 en artikel 3.1 lid 1 sub I en artikel 4 lid 1a van de Beleidsregels Stikstof en Natura 2000 Gelderland

HEBBEN BESLOTEN

de aanvrager een vergunning conform de beschrijving in de aanvraag te **verlenen**.

### **Bevoegdheid**

Op grond van artikel 2 lid 1 Nbw 1998 zijn wij bevoegd om op de aanvraag te beslissen voor het Natura 2000-gebied Uiterwaarden Waal.

### **Beoordeling van de aanvraag**

Op 15 oktober 2011 zijn de beleidsregels Stikstof en Natura 2000 Gelderland in werking getreden die op deze procedure van toepassing zijn. Artikel 3.1 lid 1 en artikel 4 lid 1a van de beleidsregels bepalen, voor zover van belang voor deze procedure, dat een vergunning kan worden verleend indien de geldende drempelwaarden niet worden overschreden. Voor de gebieden Uiterwaarden IJssel, Gelderse Poort, Uiterwaarden Neder-Rijn, Uiterwaarden Waal en Loevestein is de drempelwaarde 1% van de kritische depositiewaarde van de stikstofgevoelige habitattypen. Voor de andere gebieden is de drempelwaarde 0,5% van de kritische depositiewaarde van de stikstofgevoelige habitattypen.

In tabel 1 is de gewenste veebezetting van het bedrijf weergegeven. De berekeningen van de stikstofdepositie zijn opgenomen in de bijlage.

**Tabel 1 Aangevraagde veebezetting**

<b>Diersoort</b>	<b>Rav code / BWL</b>	<b>Aantal</b>
Gespeende biggen	D 1.1.11.1 / 2010.11.V1	762
Gespeende biggen	D 1.1.11.2 / 2010.12.V1	1.060
Gespeende biggen	D 1.1.14.2	768
Gespeende biggen	D 1.1.15.1.2	1.200
Kraamzeugen	D 1.2.12 / 2010.15.V1	212
Guste en dragende zeugen	D 1.3.8.2 / 2010.17.V1	376
Guste en dragende zeugen	D 1.3.11	282
Dekberen	D 2.3	3
Vleesvarkens	D 3.2.6.1.1 / 2010.19.V1	1.719
Vleesvarkens	D 3.2.6.2.1 / 2010.20.V1	2.769
Vleesvarkens	D 3.2.14.1	1.344
Opfokzeugen	D 3.2.14.2	184
Vleesvarkens	D 3.2.15.1.2	2.184
Opfokzeugen	D 3.2.15.1.2	156
Volwassen paarden	K 1	3

Uit het vergelijken van bijlage 1 (AAgro-Stacksberekening) met bijlage 2 (drempelwaarden) blijkt dat de totale stikstofdepositie van de gewenste veebezetting niet tot gevolg heeft dat de drempelwaarden worden overschreden.

De aanvraag valt daarmee binnen het beleidskader. Een dergelijke toename achten wij vanwege de dalende achtergronddepositie en de afroming van 70% op de in te trekken milieuvergunningen c.q. meldingen, welke in de salderingsbank worden opgenomen, marginaal. Een significant negatief effect op de instandhoudingsdoelstellingen achten wij in deze situatie op voorhand uitgesloten.

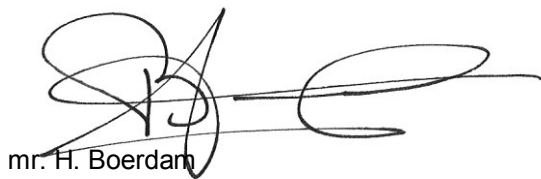
De mogelijk schadelijke effecten op de instandhoudingsdoelstellingen worden in deze procedure uitsluitend veroorzaakt door stikstofdepositie.

Aangezien voor dit bedrijf niet eerder een vergunning of een verklaring van geen bedenkingen op grond van de Nbw 1998 is verleend, is verlening van de vergunning mogelijk voor zover vereisten op economisch, sociaal en cultureel gebied, alsmede regionale en lokale belangen zich hier niet tegen verzetten. Niet is gebleken dat deze belangen vergunningverlening in de weg staan.

#### **Conclusie**

Op grond van het vorenstaande hebben wij de zekerheid verkregen dat het project geen significant negatieve effecten heeft. Nu tevens de belangen zoals vermeld in artikel 19 e sub c Nbw 1998 niet aan de orde zijn, kan de vergunning worden verleend.

Namens Gedeputeerde Staten van Gelderland,



mr. H. Boerdam  
teammanager Vergunningverlening Water Ontgravingen  
en Natuur

#### **Beroep**

Belanghebbenden kunnen binnen zes weken na de dag waarop het besluit ter inzage is gelegd hiertegen beroep instellen bij de Afdeling bestuursrechtspraak van de Raad van State (Postbus 20019, 2500 EA 's-Gravenhage).

Zij die partij zijn in de hoofdzaak kunnen bij de voorzitter van de Afdeling bestuursrechtspraak een verzoek indienen om een voorlopige voorziening te treffen.

Voor het behandelen van het beroepschrift en voor het behandelen van een verzoek om een voorlopige voorziening wordt griffierecht geheven. Over de hoogte en de wijze van betaling van het griffierecht kunt u informatie verkrijgen bij de Raad van State, telefoonnummer (070) 426 44 26.

Bijlagen:

- Berekening aangevraagde situatie
- Kritische depositiewaardes en grenswaardes habitattypes

## BIJLAGE 1: Berekening aangevraagde situatie

Naam van de berekening: Aangevraagde situatie  
Gemaakt op: 11-04-2012 10:21:35  
Zwaartepunt X: 165,500 Y: 412,900  
Cluster naam: Nuland, t broek 1-3 te Nistelrode  
Berekende ruwheid: 0,30 m

### Emissie Punten:

Volgnr.	BronID	X-coord.	Y-coord.	Hoogte	Gem.geb. hoogte	Diam.	Uittr. snelheid	Emissie
1	Stal 1.1	165 463	412 907	3,7	4,1	0,5	4,00	451
2	Stal 1.2	165 492	412 865	6,5	4,1	0,6	4,00	453
3	Stal 2.1	165 474	412 923	4,3	3,5	0,4	4,00	122
4	Stal 2.2	165 500	412 895	3,7	3,6	0,5	4,00	114
5	Stal 2.3	165 510	412 870	4,3	3,6	0,4	4,00	80
6	Stal 3.1	165 498	412 925	3,7	3,8	0,6	4,00	630
7	Stal 4	165 535	412 896	4,2	3,8	0,6	4,00	803
8	Stal 5.1	165 564	412 863	3,8	5,8	1,4	4,26	1 046
9	Stal 3.2	165 530	412 885	3,7	3,8	0,6	4,00	630
10	Stal 5.2	165 552	412 855	3,8	5,8	1,4	4,26	1 046
11	Stal 6	165 531	412 848	7,9	4,8	1,6	5,46	1 785
12	Stal 7.1	165 490	412 933	1,5	3,7	0,5	0,40	15
13	Stal 8.1	165 452	412 891	5,6	3,7	0,5	4,00	374
14	Stal 8.2 en 9	165 537	412 885	7,9	5,8	2,2	5,50	299
15	Stal 10	165 445	412 847	7,9	5,9	2,8	4,05	1 372
16	Stal 7.2	165 437	412 913	4,5	3,7	0,4	4,00	58

### Gevoelige locaties:

Volgnummer	Naam	X coördinaat	Y coördinaat	Depositie
1	Uiterwaarden Waal (rand)	154 125	424 240	0,61

### Details van Emissie Punt: Stal 1.1 (352)

Volgnr.	Code	Type	Aantal	Emissie	Totaal
1	D 1.2.12	Kraamzeugen	188	2.4	451.2

### Details van Emissie Punt: Stal 1.2 (353)

Volgnr.	Code	Type	Aantal	Emissie	Totaal
1	D 1.3.8.2	Gst en dr zeugen	206	2.2	453.2

### Details van Emissie Punt: Stal 2.1 (354)

Volgnr.	Code	Type	Aantal	Emissie	Totaal
1	D 1.1.11.2	Gespeende biggen	640	0.19	121.6

**Details van Emissie Punt: Stal 2.2 (355)**

Volgnr.	Code	Type	Aantal	Emissie	Totaal
1	D 1.1.11.1	Gespeende biggen	762	0.15	114.3

**Details van Emissie Punt: Stal 2.3 (356)**

Volgnr.	Code	Type	Aantal	Emissie	Totaal
1	D 1.1.11.2	Gespeende biggen	420	0.19	79.8

**Details van Emissie Punt: Stal 3.1 (357)**

Volgnr.	Code	Type	Aantal	Emissie	Totaal
1	D 3.2.6.1.1	Vleesvarkens	525	1.2	630

**Details van Emissie Punt: Stal 4 (358)**

Volgnr.	Code	Type	Aantal	Emissie	Totaal
1	D 3.2.6.1.1	Vleesvarkens	669	1.2	802.8

**Details van Emissie Punt: Stal 5.1 (359)**

Volgnr.	Code	Type	Aantal	Emissie	Totaal
1	D 3.2.6.2.1	Vleesvarkens	747	1.4	1045.8

**Details van Emissie Punt: Stal 3.2 (360)**

Volgnr.	Code	Type	Aantal	Emissie	Totaal
1	D 3.2.6.1.1	Vleesvarkens	525	1.2	630

**Details van Emissie Punt: Stal 5.2 (361)**

Volgnr.	Code	Type	Aantal	Emissie	Totaal
1	D 3.2.6.2.1	Vleesvarkens	747	1.4	1045.8

**Details van Emissie Punt: Stal 6 (362)**

Volgnr.	Code	Type	Aantal	Emissie	Totaal
1	D 3.2.6.2.1	Vleesvarkens	1275	1.4	1785

**Details van Emissie Punt: Stal 7.1 (363)**

Volgnr.	Code	Type	Aantal	Emissie	Totaal
1	K 1	Paarden volwassen	3	5	15

**Details van Emissie Punt: Stal 8.1 (364)**

Volgnr.	Code	Type	Aantal	Emissie	Totaal
1	D 1.3.8.2	Gst en dr zeugen	170	2.2	374

**Details van Emissie Punt: Stal 8.2 en 9 (365)**

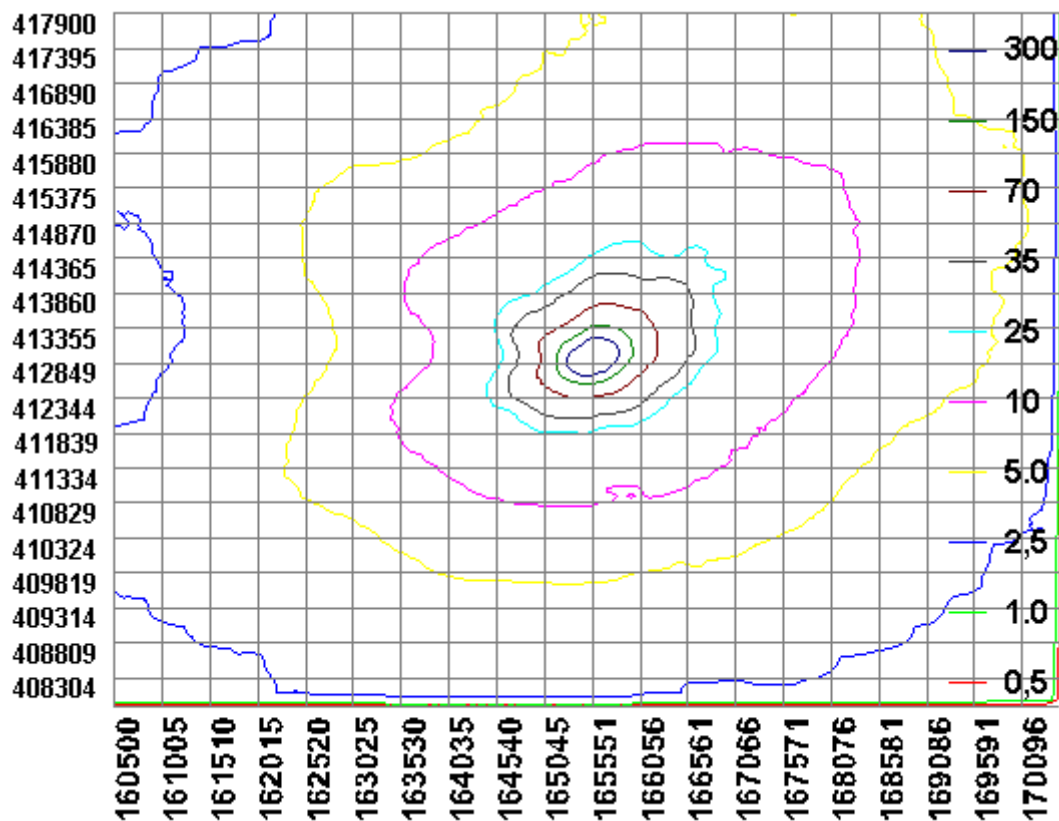
Volgnr.	Code	Type	Aantal	Emissie	Totaal
1	D 2.3	Dekberen	3	0.28	0.84
2	D 1.1.14.2	Gespeende biggen	768	0.04	30.72
3	D 1.3.11	Gst en dr zeugen	282	0.21	59.22
4	D 3.2.14.1	Vleesvarkens	1344	0.13	174.72
5	D 3.2.14.2	Opfokzeugen	184	0.18	33.12

**Details van Emissie Punt: Stal 10 (366)**

Volgnr.	Code	Type	Aantal	Emissie	Totaal
1	D 3.2.15.1.2	Vleesvarkens	2184	0.53	1157.52
2	D 3.2.15.1.2	Opfokzeugen	156	0.53	82.68
3	D 1.1.15.1.2	Gespeende biggen	1200	0.11	132

**Details van Emissie Punt: Stal 7.2 (367)**

Volgnr.	Code	Type	Aantal	Emissie	Totaal
1	D 1.2.12	Kraamzeugen	24	2.4	57.6



**BIJLAGE 2: Kritische depositiewaardes en grenswaardes habitattypes**

Code	Naam	mol/ha/jr	0,5% waarde	1,0% waarde
H2310	Stuifzandheiden met struikhei	1100	5,5	11,0
H2320	Binnenlandse kraaiheibegroeiingen	1100	5,5	11,0
H2330	Zandverstuivingen	740	3,7	7,4
H3130	Zwakgebufferde vennen	410	2,1	4,1
H3140	Kranswierwateren	>2400	n.v.t.	n.v.t.
H3150	Meren met krabbenscheer en fonteinkruiden	2100	10,5	21,0
H3160	Zure vennen	410	2,1	4,1
H3260A	Beken met waterplanten	>2400	n.v.t.	n.v.t.
H3260B	Rivieren met waterplanten	>2400	n.v.t.	n.v.t.
H3270	Slikkige rivieroeveren	>2400	n.v.t.	n.v.t.
H4010A	Vochtige heiden op zandgronden	1300	6,5	13,0
H4010B	Vochtige heiden, Moerasheide	1300	6,5	13,0
H4030	Droge heiden	1100	5,5	11,0
H5130	Jeneverbesstruwelen	2180	10,9	21,8
H6120	Stroomdalgraslanden	1250	6,3	12,5
H6230	Heischrale graslanden	830	4,2	8,3
H6410	Blauwgraslanden	1100	5,5	11,0
H6430A	Ruigten en zomen, nat zoet, laagdyn.	>2400	n.v.t.	n.v.t.
H6430B	Ruigten en zomen, nat en dynamisch	>2400	n.v.t.	n.v.t.
H6430C	Ruigten en zomen, droog	1870	9,4	18,7
H6510A	Glanshaverhooilanden	1400	7,0	14,0
H6510B	Vossenstaartgrasland	1540	7,7	15,4
H7110	Actief hoogveen	400	2,0	4,0
H7120	Herstellende hoogvenen	400	2,0	4,0
H7140A	Trilvenen	1200	6,0	12,0
H7140B	Veenmosrietland	700	3,5	7,0
H7150	Pioniervegetaties met snavelbiezen	1600	8,0	16,0
H7210	Galigaanmoerassen	1100	5,5	11,0
H7230	Kalkmoerassen/Alkalisch laagveen	1100	5,5	11,0
H9120	Beuken-eikenbossen met hulst	1400	7,0	14,0
H9160A	Eiken-haagbeukenbossen	1400	7,0	14,0
H9190	Oude eikenbossen	1100	5,5	11,0
H91D0	Hoogveenbossen	1800	9,0	18,0
H91E0A	Rivierbegeleidende zachthoutooibossen	2410	12,1	24,1
H91E0B	Rivierbegeleidende essen-iepenbossen	2000	10,0	20,0
H91E0C	Beekbegeleidende alluviale bossen	1860	9,3	18,6
H91F0	Droge hardhoutooibossen	2080	10,4	20,8