



ONTWERPBESLUIT NATUURBESCHERMINGSWET 1998 VAN GEDEPUTEERDE STATEN
VAN GELDERLAND

Artikel 19d, 19e en 19kd lid 1 onder b

Datum : 10 juni 2014
Onderwerp : Natuurbeschermingswet 1998 – 2014-002476 – gemeente Berkelland
Activiteit : het uitbreiden van een rundveehouderij aan Wiechersweg 1, 7271 NZ
Borculo
Verlenen/weigeren : verlenen vergunning
Aanvrager : Maatschap M.G. Ruesink en M.T.M Harbers
Zaaknummer : 2014-002476

Beslissing van GEDEPUTEERDE STATEN VAN GELDERLAND op het verzoek van Maatschap M.G. Ruesink en M.T.M. Harbers, Wiechersweg 1 te Borculo, hierna te noemen aanvrager, van 12 februari 2014 om een vergunning in het kader van de Natuurbeschermingswet 1998, hierna de Nbw 1998.

Aanvraag en procesverloop

De aanvraag voorziet in het uitbreiden van een rundveehouderij en wijziging van een stalsysteem. De inrichting is gelegen op ongeveer 700 meter van het Natura 2000-gebied Stelkampsveld en 6.600 meter van het beschermd natuurmonument De Wildenborch/Bosket.

Voor de beoordeling van de aanvraag zijn de volgende stukken gebruikt:

- Aanvraagformulier Nbw 1998 agrarische bedrijven inclusief bijlagen, d.d. 12 februari 2014.

Op deze vergunningaanvraag is afdeling 3.4 van de Algemene wet bestuursrecht van toepassing verklaard.

Besluit

Gedeputeerde Staten van Gelderland;

Gelet op de artikelen 10a, 16, 19d, 19e en 19kd lid 1 onder b van de Nbw 1998;

HEBBEN BESLOTEN

Maatschap M.G. Ruesink en M.T.M. Harbers een vergunning conform de beschrijving in de aanvraag te **verlenen** onder het volgende voorschrift:

1. Deze vergunning dient op het bedrijf aanwezig te zijn.

Beoordeling van de aanvraag

De aanvraag betreft een rundveehouderij waarbij uitbreiding van het aantal dieren en wijziging van een stalsysteem plaatsvindt.

De mogelijk schadelijke effecten op de instandhoudingsdoelstellingen worden uitsluitend veroorzaakt door stikstofdepositie. Voor dit bedrijf is niet eerder een vergunning danwel een vvgb op grond van de Nbw 1998 verleend.

Mogelijke effecten kunnen optreden op het Natura 2000-gebied Stelkampsveld. De instandhoudingsdoelstellingen van het voor deze aanvraag relevante Natura 2000-gebied zijn vermeld in bijlage 1.

Toetsing Depositie

Binnen de Natura 2000-gebieden zijn verschillende habitattypen aanwezig. Deze hebben een kritische depositiewaarde. Als de ammoniakdepositie boven deze waarde uitkomt, kunnen er soorten verdwijnen die kenmerkend zijn voor deze habitattypen.

Nu sprake is van een wijziging van de bestaande activiteit kan, ondanks de te treffen maatregelen, een depositietoename op de stikstofgevoelige habitattypen per saldo niet op voorhand worden uitgesloten.

Aanvrager is in het bezit van een vergunning op grond van de Wet milieubeheer van 20 april 1999 voor het bij de aanvraag betrokken bedrijf. Op grond hiervan stellen wij vast dat ten tijde van de plaatsing als Habitatrichtlijngebied op de lijst van communautair belang danwel de aanwijzing in het kader van de Vogelrichtlijn nationale toestemming was verleend. Voor het bedrijf is op 27 juli 2007 een vergunning op grond van de Wet milieubeheer verleend waarbij de ammoniakemissie lager is dan in de situatie op de referentiedatum. Bij de toetsing voor de vergunde rechten is uitgegaan van deze vergunning.

Uit de aanvraag blijkt dat aanvrager ten behoeve van de uitbreiding en wijziging van een rundveehouderij wenst te salderen met de bedrijven:

- Lebbenbruggedijk 13 te Borculo;
- Ruurloseweg 61 te Borculo;
- Borculoseweg 24 te Barchem.

Op 18 april 2000 is voor de inrichting aan Lebbenbruggedijk 13 te Borculo een vergunning op grond van de Wet milieubeheer afgegeven met een totale ammoniakemissie van 556,3 kg. Uit de aangeleverde stukken blijkt dat 312,5 kg van de ammoniakemissierechten, van de inrichting aan Lebbenbruggedijk 13, worden gebruikt ten behoeve van de aangevraagde saldering.

Uit de aangeleverde stukken blijkt dat op 11 februari 2014 door deze inrichting bij de gemeente Berkelland een verzoek tot intrekking is ingediend.

Op 27 november 2011 is de milieuvergunning van de inrichting aan Ruurloseweg 61 te Borculo gewijzigd waardoor deze betrekking heeft op een totale ammoniakemissie van 1289,2 kg. Uit de aangeleverde stukken blijkt dat 1250 kg van de ammoniakemissierechten, van de inrichting aan Ruurloseweg 61, worden gebruikt ten behoeve van de aangevraagde saldering.

Uit de aangeleverde stukken blijkt dat op 10 februari 2014 de gemeente Berkelland de melding van deze inrichting heeft bekend gemaakt met een verzoek tot intrekking.

Op 25 april 2000 is voor de inrichting aan Borculoseweg 24 te Barchem een vergunning op grond van de Wet milieubeheer afgegeven met een totale ammoniakemissie van 952 kg. Uit de aangeleverde stukken blijkt dat 107,5 kg van de ammoniakemissierechten, van de inrichting aan Borculoseweg 24, worden gebruikt ten behoeve van de aangevraagde saldering.

Uit de aangeleverde stukken blijkt dat op 11 februari 2014 door deze inrichting bij de gemeente Berkelland een verzoek tot intrekking is ingediend.

Veebezetting

In tabel 1 is de vergunde veebezetting op 27 juli 2007 en de aangevraagde veebezetting van het aangevraagde bedrijf weergegeven. In tabel 2, 3 en 4 is de vergunde veebezetting op 7 december 2004/27 november 2011 en de veebezetting na saldering weergegeven voor de bedrijven waarmee de aanvrager wenst te salderen.

Tabel 1 veebezetting aanvrager Wiechersweg 1 te Borculo

Vergunde veebezetting op 27 juli 2007		
Diersoort	Rav-code / BWL	Aantal
Melkkoeien	A1.100.1	150
Vrouwelijk jongvee	A3	116
Volwassen paard	K1	1
Aangevraagde veebezetting		
Diersoort	Rav-code / BWL	Aantal
Melkkoeien	A1.100.2	170
Vrouwelijk jongvee	A3	146
Volwassen paard	K1	1

Tabel 2 veebezetting van het bedrijf dat N-rechten overdraagt, adres: Lebberbruggedijk 13 te Borculo

Vergunde veebezetting op 7 december 2004		
Diersoort	Rav-code / BWL	Aantal
Vleesvarkens	D3.100.1	125
Vleesstierkalveren tot 6 maanden	A4.100	14
Vleesstierkalveren 6 tot 24 maanden	A6	29
Aangevraagde veebezetting		
Diersoort	Rav-code / BWL	Aantal
Vleesstierkalveren tot 6 maanden	A4.100	14
Vleesstierkalveren 6 tot 24 maanden	A6	29

Tabel 3 veebezetting van het bedrijf dat N-rechten overdraagt, adres: Ruurloseweg 61 Te Borculo

Vergunde veebezetting op 27 november 2011		
Diersoort	Rav-code / BWL	Aantal
Vleesvarkens	D3.100.1	500
Volwassen paard	K1	7
paarden in opfok	K2	2
Aangevraagde veebezetting		
Diersoort	Rav-code / BWL	Aantal
Volwassen paard	K1	7
paarden in opfok	K2	2

Tabel 4 veebezetting van het bedrijf dat N-rechten overdraagt, adres: Borculoseweg 24 Barchem

Vergunde veebezetting op 7 december 2004		
Diersoort	Rav-code / BWL	Aantal
Melkvee	A1.1 grupstal /BB 93.06.009	25
Vrouwelijk jongvee	A3	15
Vleesvarkens	D3.100.1	110
Vleesvarkens	D3.100.2	146
Aangevraagde veebezetting		
Diersoort	Rav-code / BWL	Aantal
Vrouwelijk jongvee	A3	15
Vleesvarkens	D3.100.1	110
Vleesvarkens	D3.100.2	146

Depositie

Voor de dichtstbijzijnde habitattypen, die voor deze aanvraag relevant zijn, is de depositie in de verschillende situaties weergegeven in tabel 5. Een negatieve waarde in de kolom verschil houdt in dat er sprake is van een afname van de depositie op het betreffende habitatype.

Tabel 5 NH₃-depositie van de bedrijven in mol/ha/jr

Habitatype	Depositie (berekening incl. saldering)		
	7 december 2004 Inclusief saldering	Aanvraag	Vershil
<i>Stelkampsveld rand</i>			
H3130 Zwakgebufferde vennen	15,1	14,4	-0,7
H4010A Vochtige heiden op zandgronden	16,0	15,5	-0,5
H4030 Droge heiden	16,3	16,0	-0,3
H6230 Heischrale graslanden	16,9	16,7	-0,2
H6410 Blauwgraslanden	15,4	14,7	-0,7
H7150 Pioniervegetaties met snavelbiezen	17,5	17,5	0,0
H7230 Kalkmoerassen	18,3	17,0	-1,3
H91E0C Beekbegeleidende alluviale bossen	36,8	33,2	-3,6
<i>De Wildenborch/Bosket rand</i>			

Uit tabel 5 blijkt dat de aanvraag niet tot gevolg heeft dat de stikstofdepositie op de aanwezige stikstofgevoelige habitattypen toeneemt.

Vanwege de directe samenhang tussen de bedrijven, is de vermindering van de veebezetting van de bedrijven gelegen aan de Lebbenbruggedijk 13 te Borculo, de Ruurloseweg 61 te Borculo en de Borculoseweg 24 te Barchem te beschouwen als een mitigerende maatregel op grond waarvan is verzekerd dat de stikstofdepositie per saldo niet zal toenemen.

Aangezien voor dit bedrijf niet eerder een vergunning of een verklaring van geen bedenkingen op grond van de Nbw 1998 is verleend, is verlening van de vergunning mogelijk voor zover vereisten op economisch, sociaal en cultureel gebied, alsmede regionale en lokale belangen zich hier niet tegen verzetten. Niet is gebleken dat deze belangen vergunningverlening in de weg staan.

Conclusie

Op grond van het vorenstaande hebben wij gezien de passende beoordeling en de getroffen mitigerende maatregelen de zekerheid verkregen dat het project geen significant negatieve effecten heeft op de instandhoudingsdoelen van de betrokken Natura 2000-gebieden. Nu tevens de belangen zoals vermeld in artikel 19 e sub c Nbw 1998 niet aan de orde zijn, kan de vergunning worden verleend.

Zienswijzen

Gedurende de periode van terinzagelegging kunnen belanghebbenden schriftelijk of mondeling zienswijzen over het ontwerpbesluit naar voren brengen. Ingediende zienswijzen worden met het uiteindelijke besluit en de bijbehorende stukken ter inzage gelegd.

Schriftelijke zienswijzen kunnen worden gericht aan Gedeputeerde Staten van Gelderland, Postbus 9090, 6800 GX Arnhem, of aan post@gelderland.nl, onder vermelding van het zaaknummer dat op de eerste bladzijde van het ontwerpbesluit staat vermeld.

Voor een mondelinge zienswijze of toelichting over het ontwerpbesluit kan contact worden opgenomen met het Provincieloket (telefoonnummer (026) 359 99 99).

Wij maken u erop attent dat alleen beroep tegen het uiteindelijke besluit kan worden ingediend als de indiener ook een zienswijze heeft ingebracht tegen het ontwerpbesluit en men belanghebbende is.

De periode van terinzagelegging staat vermeld op de kennisgeving welke wordt toegezonden met dit ontwerpbesluit en is in te zien via internet: www.gelderland.nl>actueel>bekendmakingen.

Arnhem d.d. 10 juni 2014

bijlagen:

- Bijlage 1: Instandhoudingsdoelstellingen.
- Bijlage 2: Berekening huidige situatie inclusief saldering
- Bijlage 3: Berekening aangevraagde situatie inclusief saldering

BIJLAGE 1: Instandhoudingsdoelstellingen van het voor deze aanvraag relevante Natura 2000-gebied

Stelkampsveld (Habitatrichtlijn)

Aanwijzing en aanmelding

Het gebied Stelkampsveld is op 20 mei 2003 aangemeld als speciale beschermingszone krachtens de Habitatrichtlijn (92/43/EEG). Op 7 december 2004 heeft de Europese Commissie de communautaire lijst vastgesteld op basis waarvan Nederland het gebied moet aanwijzen.

Het gebied is op 7 mei 2013 aangewezen.

In onderstaande tabel staan de voor NH₃ gevoelige instandhoudingsdoelstellingen voor het Natura 2000-gebied Stelkampsveld.

Tabel 1 Instandhoudingsdoelen (bron: aanwijzingsbesluit Stelkampsveld)

(= behouddoelstelling; > ontwikkeldoelstelling)

<i>Habitattypen</i>	<i>Doelstelling oppervlakte</i>	<i>Doelstelling kwaliteit</i>
H3130 Zwakgebufferde vennen	>	>
H4010A Vochtige heiden op zandgronden	>	>
H4030 Droge heiden	=	=
H6230 Heischrale graslanden ¹	>	>
H6410 Blauwgraslanden	>	=
H7150 Pioniervegetaties met snavelbiezen	>	>
H7230 Kalkmoerassen	>	>
H91E0C Beekbegeleidende alluviale bossen ¹	>	>

¹Prioritair habitatype

BIJLAGE 2: Berekening huidige situatie inclusief saldering

Naam van de berekening: Wiechersweg 1 Borculo, vergund

Gemaakt op: 17-04-2014 13:38:59

Zwaartepunt X: 230,200 Y: 458,600

Cluster naam: Wiechersweg 1 Borculo

Berekende ruwheid: 0,20 m

Emissie Punten:

Volgnr.	BronID	X-coord.	Y-coord.	Hoogte	Gem.geb. hoogte	Diam.	Uittr. snelheid	Emissie
1	Voskamp, C+D	229 726	459 774	1,5	1,5	0,5	0,40	108
2	Voskamp, I+J	229 708	459 752	4,0	3,5	0,5	4,00	511
3	Voskamp, E	229 713	459 774	4,0	3,5	0,5	4,00	125
4	Voskamp, F	229 688	459 766	4,0	3,5	0,5	4,00	150
5	Voskamp, M	229 738	459 752	1,5	1,5	0,5	0,40	31
6	Fokkink, 8	230 653	457 413	4,0	3,4	0,5	4,00	1 250
7	Fokkink, 5	230 647	457 437	1,5	1,5	0,5	0,40	39
8	Franck, 1	231 431	458 577	5,0	3,5	0,5	4,00	313
9	Franck, 2	231 384	458 568	1,5	1,5	0,5	0,40	244
10	Ruesink, 2	230 071	457 970	1,5	1,5	0,5	0,40	16
11	Ruesink, 3	230 062	457 987	1,5	1,5	0,5	0,40	75
12	Ruesink, 5	230 052	458 016	1,5	1,5	0,5	0,40	47
13	Ruesink, 6	230 040	458 032	1,5	1,5	0,5	0,40	187
14	Ruesink, 7	230 083	458 058	1,5	1,5	0,5	0,40	1 558

Gevoelige locaties:

Volgnr.	Naam	X coördinaat	Y coördinaat	Depositie
1	Stelkampsveld rand	229 701	458 605	21,03
2	De Wildenborch/Bosket rand	223 571	459 260	0,73
3	H3130 Zwakgebufferde vennen	229 403	458 942	15,13
4	H4010A Vochtige heiden op zandgronden	229 508	458 873	16,05
5	H4030 Droge heiden	229 461	458 811	16,30
6	H6230 Heischrale graslanden	229 497	458 790	16,88
7	H6410 Blauwgraslanden	229 500	458 954	15,45
8	H7150 Pioniervegetaties met snavelbiezen	229 497	458 738	17,53
9	H7230 Kalkmoerassen	229 728	459 246	18,32
10	H91E0C Beekbegeleidende alluviale bossen	229 575	459 499	36,85

Details van Emissie Punt: Voskamp, C+D (578)

Volgnr.	Code	Type	Aantal	Emissie	Totaal
1	A1.1	Melkvee	25	4.3	107.5

Details van Emissie Punt: Voskamp, I+J (579)

Volgnr.	Code	Type	Aantal	Emissie	Totaal
1	D3.100.2	Vleesvarkens	146	3.5	511

Details van Emissie Punt: Voskamp, E (580)

Volgnr.	Code	Type	Aantal	Emissie	Totaal
1	D3.100.1	Vleesvarkens	50	2.5	125

Details van Emissie Punt: Voskamp, F (581)

Volgnr.	Code	Type	Aantal	Emissie	Totaal
1	D3.100.1	Vleesvarkens	60	2.5	150

Details van Emissie Punt: Voskamp, M (582)

Volgnr.	Code	Type	Aantal	Emissie	Totaal
1	A3	Vrouwelijk jongvee	8	3.9	31.2

Details van Emissie Punt: Fokkink, 8 (583)

Volgnr.	Code	Type	Aantal	Emissie	Totaal
1	D3.100.1	Vleesvarkens	500	2.5	1250

Details van Emissie Punt: Fokkink, 5 (584)

Volgnr.	Code	Type	Aantal	Emissie	Totaal
1	K1	Volwassen paarden	7	5	35
2	K2	Paarden in opfok	2	2.1	4.2

Details van Emissie Punt: Franck, 1 (585)

Volgnr.	Code	Type	Aantal	Emissie	Totaal
1	D3.100.1	Vleesvarkens	125	2.5	312.5

Details van Emissie Punt: Franck, 2 (586)

Volgnr.	Code	Type	Aantal	Emissie	Totaal
1	A6	Vleesstieren 24 mnd	29	7.2	208.8
2	A4	Vleesstieren 6 mnd	14	2.5	35

Details van Emissie Punt: Ruesink, 2 (587)

Volgnr.	Code	Type	Aantal	Emissie	Totaal
1	A3	Vrouwelijk jongvee	4	3.9	15.6

Details van Emissie Punt: Ruesink, 3 (588)

Volgnr.	Code	Type	Aantal	Emissie	Totaal
1	A3	Vrouwelijk jongvee	18	3.9	70.2
2	K1	Paarden	1	5	5

Details van Emissie Punt: Ruesink, 5 (589)

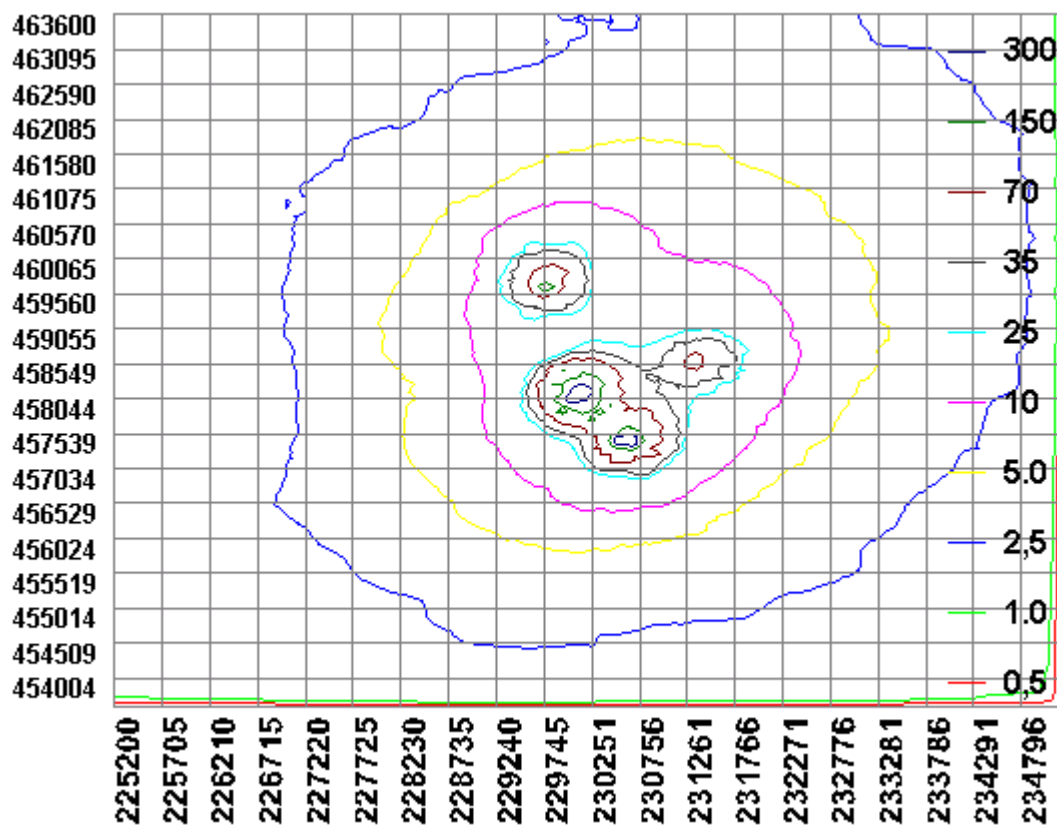
Volgnr.	Code	Type	Aantal	Emissie	Totaal
1	A3	Vrouwelijk jongvee	12	3.9	46.8

Details van Emissie Punt: Ruesink, 6 (590)

Volgnr.	Code	Type	Aantal	Emissie	Totaal
1	A3	Vrouwelijk jongvee	48	3.9	187.2

Details van Emissie Punt: Ruesink, 7 (591)

Volgnr.	Code	Type	Aantal	Emissie	Totaal
1	A1.100.1	Melkkoeien	150	9.5	1425
2	A3	Vrouwelijk jongvee	34	3.9	132.6



BIJLAGE 3: Berekening aangevraagde situatie

Naam van de berekening: Wiechersweg 1 Borculo aanvraag
Gemaakt op: 17-04-2014 14:19:50
Zwaartepunt X: 230,200 Y: 458,600
Cluster naam: Wiechersweg 1 Borculo
Berekende ruwheid: 0,20 m

Emissie Punten:

Volgnr.	BronID	X-coord.	Y-coord.	Hoogte	Gem.geb. hoogte	Diam.	Uittr. snelheid	Emissie
1	Voskamp, C+D	229 726	459 774	1,5	1,5	0,5	0,40	0
2	Voskamp, I+J	229 708	459 752	4,0	3,5	0,5	4,00	511
3	Voskamp, E	229 713	459 774	4,0	3,5	0,5	4,00	125
4	Voskamp, F	229 688	459 766	4,0	3,5	0,5	4,00	150
5	Voskamp, M	229 738	459 752	1,5	1,5	0,5	0,40	31
6	Fokkink, 8	230 653	457 413	4,0	3,4	0,5	4,00	0
7	Fokkink, 5	230 647	457 437	1,5	1,5	0,5	0,40	39
8	Franck, 1	231 431	458 577	5,0	3,5	0,5	4,00	0
9	Franck, 2	231 384	458 568	1,5	1,5	0,5	0,40	244
10	Ruesink, 2	230 071	457 970	1,5	1,5	0,5	0,40	0
11	Ruesink, 3	230 062	457 987	1,5	1,5	0,5	0,40	75
12	Ruesink, 5	230 052	458 016	1,5	1,5	0,5	0,40	226
13	Ruesink, 6	230 040	458 032	1,5	1,5	0,5	0,40	187
14	Ruesink, 7	230 083	458 058	1,5	1,5	0,5	0,40	1 956

Gevoelige locaties:

Volgnr.	Naam	X coördinaat	Y coördinaat	Deposities
1	Stelkampsveld rand	229 701	458 605	22,05
2	De Wildenborch/Bosket rand	223 571	459 260	0,58
3	H3130 Zwakgebufferde vennen	229 403	458 942	14,44
4	H4010A Vochtige heiden op zandgronden	229 508	458 873	15,53
5	H4030 Droge heiden	229 461	458 811	16,02
6	H6230 Heischrale graslanden	229 497	458 790	16,71
7	H6410 Blauwgraslanden	229 500	458 954	14,71
8	H7150 Pioniervegetaties met snavelbiezen	229 497	458 738	17,55
9	H7230 Kalkmoerassen	229 728	459 246	16,97
10	H91E0C Beekbegeleidende alluviale bossen	229 575	459 499	33,17

Details van Emissie Punt: Voskamp, C+D (578)

Volgnr.	Code	Type	Aantal	Emissie	Totaal
1	A1.1	Melkvee	0	4.3	0

Details van Emissie Punt: Voskamp, I+J (579)

Volgnr.	Code	Type	Aantal	Emissie	Totaal
1	D3.100.2	Vleesvarkens	146	3.5	511

Details van Emissie Punt: Voskamp, E (580)

Volgnr.	Code	Type	Aantal	Emissie	Totaal
1	D3.100.1	Vleesvarkens	50	2.5	125

Details van Emissie Punt: Voskamp, F (581)

Volgnr.	Code	Type	Aantal	Emissie	Totaal
1	D3.100.1	Vleesvarkens	60	2.5	150

Details van Emissie Punt: Voskamp, M (582)

Volgnr.	Code	Type	Aantal	Emissie	Totaal
1	A3	Vrouwelijk jongvee	8	3.9	31.2

Details van Emissie Punt: Fokkink, 8 (583)

Volgnr.	Code	Type	Aantal	Emissie	Totaal
1	D3.100.1	Vleesvarkens	0	2.5	0

Details van Emissie Punt: Fokkink, 5 (584)

Volgnr.	Code	Type	Aantal	Emissie	Totaal
1	K1	Volwassen paarden	7	5	35
2	K2	Paarden in opfok	2	2.1	4.2

Details van Emissie Punt: Franck, 1 (585)

Volgnr.	Code	Type	Aantal	Emissie	Totaal
1	D3.100.1	Vleesvarkens	0	2.5	0

Details van Emissie Punt: Franck, 2 (586)

Volgnr.	Code	Type	Aantal	Emissie	Totaal
1	A6	Vleesstieren 24 mnd	29	7.2	208.8
2	A4	Vleesstieren 6 mnd	14	2.5	35

Details van Emissie Punt: Ruesink, 2 (587)

Volgnr.	Code	Type	Aantal	Emissie	Totaal
1	A3	Vrouwelijk jongvee	0	3.9	0

Details van Emissie Punt: Ruesink, 3 (588)

Volgnr.	Code	Type	Aantal	Emissie	Totaal
1	A3	Vrouwelijk jongvee	18	3.9	70.2
2	K1	Paarden	1	5	5

Details van Emissie Punt: Ruesink, 5 (589)

Volgnr.	Code	Type	Aantal	Emissie	Totaal
1	A3	Vrouwelijk jongvee	58	3.9	226.2

Details van Emissie Punt: Ruesink, 6 (590)

Volgnr.	Code	Type	Aantal	Emissie	Totaal
1	A3	Vrouwelijk jongvee	48	3.9	187.2

Details van Emissie Punt: Ruesink, 7 (591)

Volgnr.	Code	Type	Aantal	Emissie	Totaal
1	A1.100.2	Melkkoeien	170	11	1870
2	A3	Vrouwelijk jongvee	22	3.9	85.8

