



BESLUIT NATUURBESCHERMINGSWET 1998 VAN GEDEPUTEERDE STATEN VAN  
GELDERLAND

---

Artikel 19d en 19e

**Datum** : 12 juni 2014  
**Onderwerp** : Natuurbeschermingswet 1998 - 2013-018861 - gemeente Berkelland  
**Activiteit** : het veranderen van een varkenshouderij aan Ruurloseweg 202a en 204,  
7156 SC Beltrum  
**Verlenen/weigeren** : verlenen vergunning  
  
**Aanvrager** : S.&M. Haarlink - ter Huurne  
**Zaaknummer** : 2013-018861

Beslissing van GEDEPUTEERDE STATEN VAN GELDERLAND op het verzoek van S.&M. Haarlin - ter Huurne, Ruurloseweg 202a en 204 te Beltrum, hierna te noemen aanvrager, van 20 december 2013 om een vergunning in het kader van de Natuurbeschermingswet 1998, hierna de Nbw 1998.

### **Aanvraag en procesverloop**

De aanvraag voorziet in het wijzigen van de dieraantallen en diercategorieën. De inrichting is gelegen op ongeveer 9.200 meter van het Natura 2000-gebied Stelkampsveld en op ongeveer 8.300 meter van het Natura 2000-gebied Korenburgerveen.

Voor de beoordeling van de aanvraag zijn de volgende stukken gebruikt:

- Aanvraagformulier Nbw 1998 agrarische bedrijven inclusief bijlagen, d.d. 20 december 2013 en de aanvullende gegevens d.d. 5 februari 2014.

Het ontwerpbesluit heeft in de periode van 21 maart 2014 tot 2 mei 2014 ter inzage gelegen. Het ontwerpbesluit is tevens toegezonden aan het college van Burgemeester en Wethouders van de gemeente Berkelland.

Wij hebben geen zienswijzen ontvangen.

Op deze vergunningaanvraag is afdeling 3.4 van de Algemene wet bestuursrecht van toepassing verklaard.

### **Besluit**

Gedeputeerde Staten van Gelderland;

Gelet op de artikelen 16, 19d, 19e en 43 van de Nbw 1998;

### **HEBBEN BESLOTEN**

S.&M. Haarlink – ter Huurne een vergunning conform de beschrijving in de aanvraag te **verlenen** onder het volgende voorschrift:

- 1 Deze vergunning dient op het bedrijf aanwezig te zijn.

### **Beoordeling van de aanvraag**

De aanvraag betreft een varkenshouderij waarbij een wijziging van de dieraantallen en diercategorieën plaatsvindt.

De mogelijk schadelijke effecten op de instandhoudingsdoelstellingen worden uitsluitend veroorzaakt door stikstofdepositie. Mogelijke effecten kunnen binnen de provincie Gelderland optreden op de Natura 2000-gebieden Stelkampsveld en Korenburgerveen. De instandhoudingsdoelstellingen van de voor deze aanvraag relevante Natura 2000-gebieden zijn vermeld in bijlage 1.

#### *Toetsing Depositie*

Binnen de Natura 2000-gebieden zijn verschillende habitattypen aanwezig. Deze hebben een kritische depositiewaarde. Als de ammoniakdepositie boven deze waarde uitkomt, kunnen er soorten verdwijnen die kenmerkend zijn voor deze habitattypen.

Nu sprake is van een wijziging van de bestaande activiteit kan, ondanks de te treffen maatregelen, een depositietoename op de stikstofgevoelige habitattypen per saldo niet op voorhand worden uitgesloten.

Aanvrager is in het bezit van een verklaring van geen bedenkingen op grond van de Natuurbeschermingswet 1998 van 4 september 2012 voor het bij de aanvraag betrokken bedrijf. Bij de toetsing voor de vergunde rechten is uitgegaan van deze verklaring.

In tabel 1 is de vergunde en de aangevraagde veebezetting weergegeven. In tabel 2 is de depositie van de vergunde en de aangevraagde situatie weergegeven.

**Tabel 1 veebezetting**

<b>Vergunde veebezetting op 4 september 2012</b>		
<b>Diersoort</b>	<b>Rav-code / BWL</b>	<b>Aantal</b>
Gespeende biggen	D1.1.3.1 / BWL 2006.06	1566
Gespeende biggen	D1.1.100.1	1370
Kraamzeugen	D1.2.100	104
Kraamzeugen	D1.2.16 / BWL 2004.07.V1	32
Kraamzeugen	D1.2.13 / BWL 2006.08.V1	8
Guste en dragende zeugen	D1.3.9.2/ BWL 2006.09.V1	104
Guste en dragende zeugen	D1.3.11/ BWL 2008.08.V3	440
Guste en dragende zeugen	D1.3.101	28
Opfokzeugen	D3.100.2	50
Opfokzeugen	D3.2.7.1.2/ BWL 2004.04.V2	24
Dekberen	D2.100	2
<b>Aangevraagde veebezetting</b>		
<b>Diersoort</b>	<b>Rav-code / BWL</b>	<b>Aantal</b>
Gespeende biggen	D1.1.3.2/ BWL 2006.07	2660
Gespeende biggen	D1.1.100.1	795
Kraamzeugen	D1.2.100	120
Kraamzeugen	D1.2.16/ BWL 2004.07.V1	24
Guste en dragende zeugen	D1.3.9.2/ BWL 2006.09.V1	104
Guste en dragende zeugen	D1.3.11/ BWL 2008.08.V3	440
Guste en dragende zeugen	D1.3.101	28
Opfokzeugen	D3.100.2	50
Opfokzeugen	D3.2.7.1.2/ BWL 2004.04.V2	24
Dekberen	D2.100	2

**Tabel 2 NH<sub>3</sub>-depositie van het bedrijf in mol/ha/jr**

Habitatype	Depositie		
	Vergund op 4 september 2012	Aangevraagd	Verschil
Korenburgerveen			
H4010A Vochtige heiden op zandgronden	0,3	0,3	0,0
H6410 Blauwgraslanden	0,3	0,3	0,0
H7120 Herstellende hoogvenen	0,4	0,4	0,0
H7210 Galigaanmoerassen	0,3	0,3	0,0
H 91D0 Hoogveenbossen	0,4	0,4	0,0
H91E0C Beekbegeleidende alluviale bossen	0,3	0,3	0,0
Stelkampsveld			
H3130 Zwakgebufferde vennen	0,4	0,4	0,0
H4010A Vochtige heiden op zandgronden	0,4	0,4	0,0
H4030 Droge heiden	0,4	0,4	0,0
H6230 Heischrale graslanden	0,4	0,4	0,0
H6410 Blauwgraslanden	0,4	0,4	0,0
H7150 Pioniervegetaties met snavelbiezen	0,4	0,4	0,0
H7230 Kalkmoerassen	0,4	0,4	0,0
H91E0C Beekbegeleidende alluviale bossen	0,4	0,4	0,0

Uit tabel 2 blijkt dat in de aangevraagde situatie ten opzichte van de vergunde situatie op 4 september 2012 sprake is van een gelijkblijvende stikstofdepositie op de stikstofgevoelige habitattypen in Nederland. Nu de aangevraagde depositie in vergelijking tot de vergunde depositie ten tijde van de aanwijzing van het Natura 2000-gebied niet toeneemt, achten wij significant negatieve effecten in Nederland uitgesloten.

### Conclusie

Uit de bij de aanvraag behorende stukken blijkt dat dit bedrijf vóór de plaatsing als Habitatrichtlijngebied op de lijst van communautair belang dan wel de aanwijzing in het kader van de Vogelrichtlijn beschikte over een nationale toestemming. De aangevraagde depositie overschrijdt de depositie van deze nationale toestemming niet. Gelet hierop is voor de aangevraagde activiteit geen passende beoordeling vereist. Nu tevens de belangen zoals vermeld in artikel 19 e sub c Nbw 1998 niet aan de orde zijn, kan de vergunning worden verleend.

Hoogachtend,  
namens Gedeputeerde Staten van Gelderland,

  
mr. H. Boerdam  
teammanager Vergunningverlening

### Beroep

Belanghebbenden kunnen binnen zes weken na de dag waarop het besluit ter inzage is gelegd hiertegen beroep instellen bij de Afdeling bestuursrechtspraak van de Raad van State (Postbus 20019, 2500 EA 's-Gravenhage).

Zij die partij zijn in de hoofdzaak kunnen bij de voorzitter van de Afdeling bestuursrechtspraak een verzoek indienen om een voorlopige voorziening te treffen.

Voor het behandelen van het beroepschrift en voor het behandelen van een verzoek om een voorlopige voorziening wordt griffierecht geheven. Over de hoogte en de wijze van betaling van het griffierecht kunt u informatie verkrijgen bij de Raad van State, telefoonnummer (070) 426 44 26.

bijlagen:

- Bijlage 1: Instandhoudingsdoelstellingen
- Bijlage 2: Berekening vergunde situatie 4 september 2012
- Bijlage 3: Berekening aangevraagde situatie

## **BIJLAGE 1: Instandhoudingsdoelstellingen van de voor deze aanvraag relevante Natura 2000-gebieden**

### Korenburgerveen (Habitatrichtlijn)

#### *Aanwijzing en aanmelding*

Het gebied Korenburgerveen is op 20 mei 2003 aangemeld als speciale beschermingszone krachtens de Habitatrichtlijn (92/43/EEG). Op 7 december 2004 heeft de Europese Commissie de communautaire lijst vastgesteld op basis waarvan Nederland het gebied moet aanwijzen.

Het gebied is op 7 mei 2013 aangewezen.

In onderstaande tabel staan de voor NH<sub>3</sub> gevoelige instandhoudingsdoelstellingen voor het Natura 2000-gebied Korenburgerveen.

**Tabel 1 Instandhoudingsdoelen (bron: aanwijzingsbesluit Korenburgerveen)**

(=behoudoelstelling; > ontwikkeldoelstelling; =<) behoudoelstelling maar achteruitgang toegestaan ten gunste van specifieke ontwikkeldoelstelling)

<b>Habitattypen</b>	<b>Doelstelling oppervlakte</b>	<b>Doelstelling kwaliteit</b>
H4010A Vochtige heiden op zandgronden	=	=
H6410 Blauwgraslanden	>	>
H7120 Herstellende hoogvenen	=(<)	>
H7210 Galigaanmoerassen <sup>1</sup>	=	=
H 91D0 Hoogveenbossen <sup>1</sup>	=	>
H91E0C Beekbegeleidende alluviale bossen <sup>1</sup>	=	>

<sup>1</sup>Prioritair habitatype

### Stelkampsveld (Habitatrichtlijn)

#### *Aanwijzing en aanmelding*

Het gebied Stelkampsveld is op 20 mei 2003 aangemeld als speciale beschermingszone krachtens de Habitatrichtlijn (92/43/EEG). Op 7 december 2004 heeft de Europese Commissie de communautaire lijst vastgesteld op basis waarvan Nederland het gebied moet aanwijzen.

Het gebied is op 7 mei 2013 aangewezen.

In onderstaande tabel staan de voor NH<sub>3</sub> gevoelige instandhoudingsdoelstellingen voor het Natura 2000-gebied Stelkampsveld.

**Tabel 1 Instandhoudingsdoelen (bron: aanwijzingsbesluit Stelkampsveld)**

(= behoudoelstelling; > ontwikkeldoelstelling)

<b>Habitattypen</b>	<b>Doelstelling oppervlakte</b>	<b>Doelstelling kwaliteit</b>
H3130 Zwakgebufferde vennen	>	>
H4010A Vochtige heiden op zandgronden	>	>
H4030 Droge heiden	=	=
H6230 Heischrale graslanden <sup>1</sup>	>	>
H6410 Blauwgraslanden	>	=
H7150 Pioniervegetaties met snavelbiezen	>	>
H7230 Kalkmoerassen	>	>
H91E0C Beekbegeleidende alluviale bossen <sup>1</sup>	>	>

<sup>1</sup>Prioritair habitatype

## BIJLAGE 2: Berekening vergunde situatie 4 september 2012

Naam van de berekening: Ruurloseweg 202a en 204 Beltrum, vergunde situatie

Gemaakt op: 26-02-2014 16:26:43

Zwaartepunt X: 235,100 Y: 451,200

Cluster naam: Ruurloseweg 202a en 204 Beltrum

Berekende ruwheid: 0,14 m

### Emissie Punten:

Volg nr	BronID	X-coord.	Y-coord.	Hoogte	Gem.geb. hoogte	Diam.	Uittr. snelheid	Emissie
1	stal F1 (202a)	234 843	451 256	3,8	3,4	0,4	4,00	822
2	stal F2 (202a)	234 875	451 244	3,8	3,4	0,4	4,00	204
3	stal A (204)	235 156	451 168	6,2	5,2	0,4	4,00	175
4	stal B1 (204)	235 115	451 155	3,5	3,2	0,4	4,00	531
5	stal B2 (204)	235 143	451 140	3,5	3,2	0,4	4,00	199
6	stal C (204)	235 116	451 139	4,1	3,4	0,4	4,00	671
7	stal D (204)	235 142	451 103	7,5	6,2	2,5	1,42	92

### Gevoelige locaties:

Volg nr	Naam	X coördinaat	Y coördinaat	Depositie
1	Rand Korenburgerveen	241 728	446 210	0,41
2	H4010A Vochtige heiden op zandgronden	242 391	445 524	0,35
3	H6410 Blauwgraslanden	243 039	444 993	0,31
4	H7120 Herstellende hoogvenen	241 451	445 348	0,37
5	H7210 Galigaanmoerassen	242 259	444 798	0,32
6	H 91D0 Hoogveenbossen	242 006	446 108	0,39
7	H91E0C Beekbegeleidende alluviale bossen	242 712	444 915	0,31
8	Rand Stelkampsveld	229 966	458 702	0,42
9	H3130 Zwakgebufferde vennen	229 706	459 203	0,38
10	H4010A Vochtige heiden op zandgronden	229 620	458 948	0,40
11	H4030 Droge heiden	229 590	458 931	0,40
12	H6230 Heischrale graslanden	229 496	458 786	0,41
13	H6410 Blauwgraslanden	229 505	458 955	0,40
14	H7150 Pioniervegetaties met snavelbiezen	229 513	458 760	0,41
15	H7230 Kalkmoerassen	229 729	459 242	0,38
16	H91E0C Beekbegeleidende alluviale bossen	229 568	459 502	0,36

### Details van Emissie Punt: stal F1 (202a) (328)

Volgnr.	Code	Type	Aantal	Emissie	Totaal
1	D1.1.100.1	Gespeende biggen	1370	0.6	822

### Details van Emissie Punt: stal F2 (202a) (329)

Volgnr.	Code	Type	Aantal	Emissie	Totaal
1	D1.1.3.1	Gespeende biggen	1566	0.13	203.58

**Details van Emissie Punt: stal A (204) (330)**

Volgnr.	Code	Type	Aantal	Emissie	Totaal
1	D3.100.2	Opfokzeugen	50	3.5	175

**Details van Emissie Punt: stal B1 (204) (331)**

Volgnr.	Code	Type	Aantal	Emissie	Totaal
1	D1.2.100	Kraamzeugen	64	8.3	531.2

**Details van Emissie Punt: stal B2 (204) (332)**

Volgnr.	Code	Type	Aantal	Emissie	Totaal
1	D1.2.100	Kraamzeugen	24	8.3	199.2

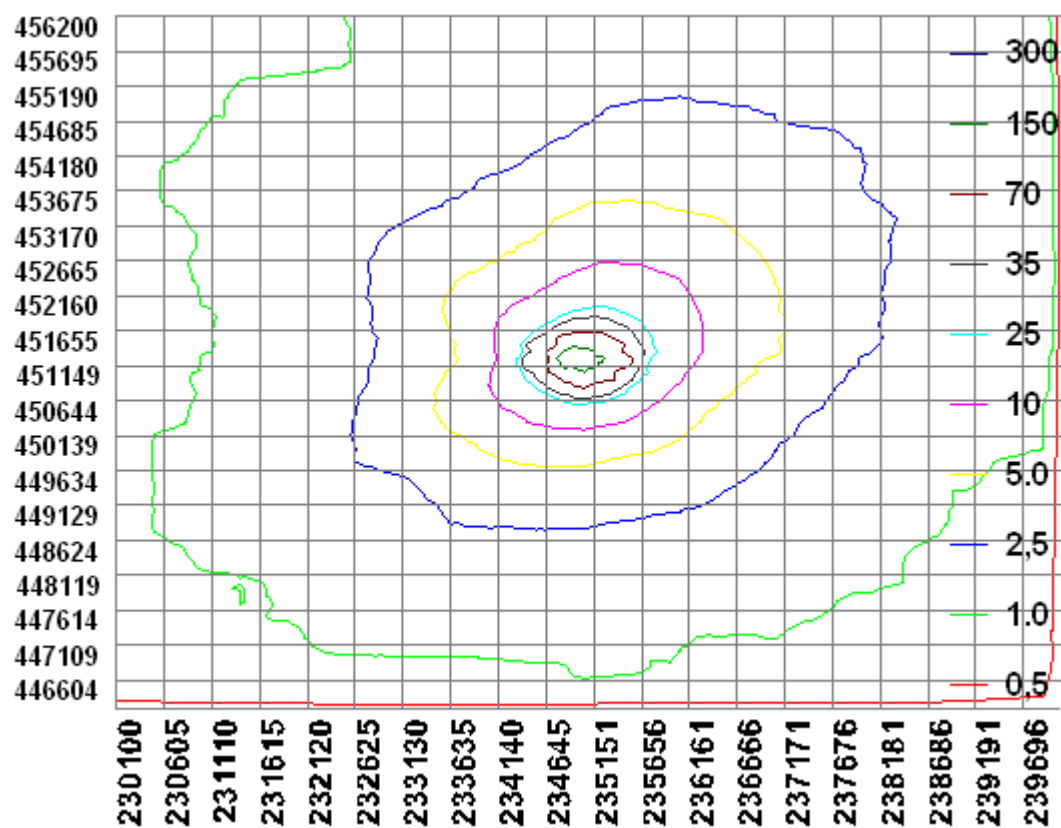
**Details van Emissie Punt: stal C (204) (333)**

Volgnr.	Code	Type	Aantal	Emissie	Totaal
1	D1.2.16	Kraamzeugen	32	2.9	92.8
2	D1.3.9.2	Guste en dragende zeugen	104	2.5	260
3	D1.3.101	Guste en dragende zeugen	28	4.2	117.6
4	D3.2.7.1.2	Opfokzeugen	24	1.4	33.6
5	D2.100	Dekberen	2	5.5	11
6	D1.2.100	Kraamzeugen	16	8.3	132.8
7	D1.2.13	Kraamzeugen	8	2.9	23.2

**Details van Emissie Punt: stal D (204) (334)**

Volgnr.	Code	Type	Aantal	Emissie	Totaal
1	D1.3.11	Guste en dragende	440	0.21	92.4





### BIJLAGE 3: Berekening aangevraagde situatie

Naam van de berekening: Ruurloseweg 202a en 204 Beltrum, aanvraag  
Gemaakt op: 26-02-2014 14:50:26  
Zwaartepunt X: 235,000 Y: 451,200  
Cluster naam: Ruurloseweg 202a en 204 Beltrum  
Berekende ruwheid: 0,14 m

#### Emissie Punten:

Volgnr.	BronID	X-coord.	Y-coord.	Hoogte	Gem.geb. hoogte	Diam.	Uitr. snelheid	Emissie
1	Stal G (202a)	234 835	451 216	3,8	5,0	0,4	4,00	202
2	stal F1 (202a)	234 843	451 256	3,8	3,4	0,4	4,00	477
3	stal F2 (202a)	234 875	451 244	3,8	3,4	0,4	4,00	224
4	stal A (204)	235 156	451 168	6,2	5,2	0,4	4,00	175
5	stal B1 (204)	235 115	451 155	3,5	3,2	0,4	4,00	531
6	stal B2 (204)	235 143	451 140	3,5	3,2	0,4	4,00	199
7	stal C (204)	235 116	451 139	4,1	3,4	0,4	4,00	757
8	stal D (204)	235 142	451 103	7,5	6,2	2,5	1,42	92

#### Gevoelige locaties:

Volg nr	Naam	X coördinaat	Y coördinaat	Depositie
1	Rand Korenburgerveen	241 728	446 210	0,40
2	H4010A Vochtige heiden op zandgronden	242 391	445 524	0,34
3	H6410 Blauwgraslanden	243 039	444 993	0,30
4	H7120 Herstellende hoogvenen	241 451	445 348	0,37
5	H7210 Galigaanmoerassen	242 259	444 798	0,31
6	H 91D0 Hoogveenbossen	242 006	446 108	0,38
7	H91E0C Beekbegeleidende alluviale bossen	242 712	444 915	0,30
8	Rand Stelkampsveld	229 966	458 702	0,41
9	H3130 Zwakgebufferde vennen	229 706	459 203	0,38
10	H4010A Vochtige heiden op zandgronden	229 620	458 948	0,39
11	H4030 Droge heiden	229 590	458 931	0,39
12	H6230 Heischrale graslanden	229 496	458 786	0,40
13	H6410 Blauwgraslanden	229 505	458 955	0,39
14	H7150 Pionierv egetaties met snavelbiezen	229 513	458 760	0,40
15	H7230 Kalkmoerassen	229 729	459 242	0,37
16	H91E0C Beekbegeleidende alluviale bossen	229 568	459 502	0,36

#### Details van Emissie Punt: Stal G (202a) (327)

Volgnr.	Code	Type	Aantal	Emissie	Totaal
1	D1.1.3.2	Gespeende biggen	1260	0.16	201.6

**Details van Emissie Punt: stal F1 (202a) (328)**

Volgnr.	Code	Type	Aantal	Emissie	Totaal
1	D1.1.100.1	Gespeende biggen	795	0.6	477

**Details van Emissie Punt: stal F2 (202a) (329)**

Volgnr.	Code	Type	Aantal	Emissie	Totaal
1	D1.1.3.2	Gespeende biggen	1400	0.16	224

**Details van Emissie Punt: stal A (204) (330)**

Volgnr.	Code	Type	Aantal	Emissie	Totaal
1	D3.100.2	Opfokzeugen	50	3.5	175

**Details van Emissie Punt: stal B1 (204) (331)**

Volgnr.	Code	Type	Aantal	Emissie	Totaal
1	D1.2.100	Kraamzeugen	64	8.3	531.2

**Details van Emissie Punt: stal B2 (204) (332)**

Volgnr.	Code	Type	Aantal	Emissie	Totaal
1	D1.2.100	Kraamzeugen	24	8.3	199.2

**Details van Emissie Punt: stal C (204) (333)**

Volgnr.	Code	Type	Aantal	Emissie	Totaal
1	D1.2.16	Kraamzeugen	24	2.9	69.6
2	D1.3.9.2	Guste en dragende zeugen	104	2.5	260
3	D1.3.101	Guste en dragende zeugen	28	4.2	117.6
4	D3.2.7.1.2	Opfokzeugen	24	1.4	33.6
5	D2.100	Dekberen	2	5.5	11
6	D1.2.100	Kraamzeugen	32	8.3	265.6

**Details van Emissie Punt: stal D (204) (334)**

Volgnr.	Code	Type	Aantal	Emissie	Totaal
1	D1.3.11	Guste en dragende zeugen	440	0.21	92.4

