



ONTWERPBESLUIT NATUURBESCHERMINGSWET 1998 VAN GEDEPUTEERDE STATEN  
VAN GELDERLAND

---

Artikel 19d, 19e en 19kd lid 1 onder b

**Datum** : 13 juni 2014  
**Onderwerp** : Natuurbeschermingswet 1998 – 2014-003910 – gemeente Bronckhorst  
**Activiteit** : het wijzigen van een pluimveebedrijf aan Voortseweg 8, 7227 NH Toldijk  
**Verlenen/weigeren** : verlenen vergunning

**Aanvrager** : VOF Goossens  
**Zaaknummer** : 2014-003910

Beslissing van GEDEPUTEERDE STATEN VAN GELDERLAND op het verzoek van VOF Goossens, Voortseweg 8 te Toldijk, hierna te noemen aanvrager, van 7 maart 2014 om een vergunning in het kader van de Natuurbeschermingswet 1998, hierna de Nbw 1998.

### **Aanvraag en procesverloop**

De aanvraag voorziet in het wijzigen van de diercategorieën en dieraantallen van een pluimveebedrijf. De inrichting is gelegen op ongeveer 6.500 meter van het Natura 2000-gebied Uiterwaarden IJssel.

Voor de beoordeling van de aanvraag zijn de volgende stukken gebruikt:

- Aanvraagformulier Nbw 1998 agrarische bedrijven inclusief bijlagen, d.d. 7 maart 2014.

Op deze vergunningaanvraag is afdeling 3.4 van de Algemene wet bestuursrecht van toepassing verklaard.

### **Besluit**

Gedeputeerde Staten van Gelderland;

Gelet op de artikelen 10a, 16, 19d, 19e en 19kd lid 1 onder b van de Nbw 1998;

HEBBEN BESLOTEN

VOF Goossens een vergunning conform de beschrijving in de aanvraag te **verlenen** onder het volgende voorschrift:

1. Deze vergunning dient op het bedrijf aanwezig te zijn.

### **Beoordeling van de aanvraag**

De aanvraag betreft een pluimveebedrijf waarbij de diercategorieën en dieraantallen worden gewijzigd.

De mogelijk schadelijke effecten op de instandhoudingsdoelstellingen worden uitsluitend veroorzaakt door stikstofdepositie. Voor dit bedrijf is niet eerder een vergunning danwel een vvgb op grond van de Nbw 1998 verleend.

Mogelijke effecten kunnen optreden op het Natura 2000-gebied Uiterwaarden IJssel. De instandhoudingsdoelstellingen van het voor deze aanvraag relevante Natura 2000-gebied zijn vermeld in bijlage 1.

#### *Toetsing Depositie*

Binnen de Natura 2000-gebieden zijn verschillende habitattypen aanwezig. Deze hebben een kritische depositiewaarde. Als de ammoniakdepositie boven deze waarde uitkomt, kunnen er soorten verdwijnen die kenmerkend zijn voor deze habitattypen.

Nu sprake is van een wijziging van de bestaande activiteit kan, ondanks de te treffen maatregelen, een depositietoename op de stikstofgevoelige habitattypen per saldo niet op voorhand worden uitgesloten.

De uitspraak van de Afdeling Bestuursrechtspraak van de Raad van State van 13 november 2013 (uitspraak 201211640/1/R2) heeft er toe geleid dat bestaande rechten als volgt worden vastgelegd:

Wanneer voor een veehouderij na de referentiedatum (7 december 2004 voor Habitatrichtlijngebieden, 24 maart 2000 voor Vogelrichtlijngebieden) een situatie is vergund of gemeld waarin de ammoniakemissie lager is dan in de situatie op de referentiedatum, wordt uitgegaan van de situatie met de laagste ammoniakemissie. In alle andere gevallen wordt uitgegaan van de laatst vergunde of gemelde situatie op de referentiedatum.

Aanvrager is in het bezit van een vergunning op grond van de Hinderwet van 31 mei 1988 voor het bij de aanvraag betrokken bedrijf. Op 27 oktober 1992 is een melding in het kader van de Hinderwet ingediend. Op grond hiervan stellen wij vast dat ten tijde van de plaatsing als Habitatrichtlijngebied op de lijst van communautair belang danwel de aanwijzing in het kader van de Vogelrichtlijn nationale toestemming was verleend.

Voor het bedrijf is geen situatie vergund of gemeld waarin de ammoniakemissie lager is dan in de situatie op de referentiedatum.

Uit de aanvraag blijkt dat aanvrager ten behoeve van de wijziging van een pluimveebedrijf wenst te salderen met het bedrijf Voortseweg 11 te Toldijk.

Op 21 april 1998 is voor de inrichting aan Voortseweg 11 te Toldijk een vergunning op grond van de Wet milieubeheer afgegeven met een totale ammoniakemissie van 2.940 kg. Uit de aangeleverde stukken blijkt dat 575 kg van de ammoniakemissierechten, van de inrichting aan Voortseweg 11 Toldijk, worden gebruikt ten behoeve van de aangevraagde saldering. Uit de aangeleverde stukken blijkt dat deze inrichting op 27 februari 2014 en op 6 maart 2014 een verzoek bij de gemeente Bronckhorst heeft ingediend tot intrekking van een deel van de vergunning (respectievelijk 10.096 en 3.595 legkippen).

#### *Veebezetting*

In tabel 1 is de vergunde veebezetting op 24 maart 2000 en de aangevraagde veebezetting van het aangevraagde bedrijf weergegeven. In tabel 2 is de vergunde veebezetting op 24 maart 2000 en de veebezetting na saldering weergegeven voor het bedrijf waarmee de aanvrager wenst te salderen.

**Tabel 1 veebezetting aanvrager, Voortseweg 8 Toldijk**

<b>Vergunde veebezetting op 24 maart 2000</b>		
<b>Diersoort</b>	<b>Rav-code / BWL</b>	<b>Aantal</b>
Nertsen	H1.1	1000
Vleesvarkens	D3.100.2	128
Schapen ouder dan 1 jaar	B1	120

<b>Aangevraagde veebezetting</b>		
<b>Diersoort</b>	<b>Rav-code / BWL</b>	<b>Aantal</b>
Paarden ouder dan 3 jaar	K1	5
Pony's ouder dan 3 jaar	K3	5
Pony's jonger dan 3 jaar	K4	2
Geiten	C1	12
Opfokgeiten	C2	10
Legkippen	E2.100	250
Schapen ouder dan 1 jaar	B1	1.975

**Tabel 2 veebezetting van het bedrijf dat N-rechten overdraagt, Voortseweg 11 te Toldijk**  
**Vergunde veebezetting op 24 maart 2000**

Diersoort	Rav-code/BWL	Aantal
Legkippen	E2.5.1 / BB 93.06.008	70.000

Veebezetting na saldering		
Diersoort	Rav-code/BWL	Aantal
Legkippen	E2.5.1 / BB 93.06.008	25.239
Volwassen paarden	K1	1
Paarden in opfok	K2	2
Legkippen	E2.100	200
Schape	B1	1.756

#### *Depositie*

Voor de dichtstbijzijnde habitattypen, die voor deze aanvraag relevant zijn, is de depositie in de verschillende situaties weergegeven in tabel 3. Een negatieve waarde in de kolom verschil houdt in dat er sprake is van een afname van de depositie op het betreffende habitatype.

**Tabel 3 NH<sub>3</sub>-depositie van het bedrijf in mol/ha/jr**

Habitatype	Depositie		
	Vergund	Aangevraagd	Verschil
Uiterwaarden IJssel			
H3150 Meren met krabbenscheer en fonteinkruiden	0,6	0,6	0,0
H6120 Stroomdalgraslanden	0,8	0,8	0,0
H91E0A Rivierbegeleidende zachthoutooibossen	0,7	0,6	-0,1
H91F0 Droge hardhoutooibossen	0,8	0,7	-0,1
H6510B Vossenstaartgraslanden	0,8	0,8	0,0
H91E0B Rivierbegeleidende essen-iepenbossen	0,5	0,5	0,0

Uit tabel 3 blijkt dat de aanvraag niet tot gevolg heeft dat de stikstofdepositie op de aanwezige stikstofgevoelige habitattypen toeneemt.

Vanwege de directe samenhang tussen de bedrijven, is de vermindering van de veebezetting van het bedrijf gelegen aan Voortseweg 11 te Toldijk te beschouwen als een mitigerende maatregel op grond waarvan is verzekerd dat de stikstofdepositie per saldo niet zal toenemen.

Aangezien voor dit bedrijf niet eerder een vergunning of een verklaring van geen bedenkingen op grond van de Nbw 1998 is verleend, is verlening van de vergunning mogelijk voor zover vereisten op economisch, sociaal en cultureel gebied, alsmede regionale en lokale belangen zich hier niet tegen verzetten. Niet is gebleken dat deze belangen vergunningverlening in de weg staan.

#### **Conclusie**

Op grond van het vorenstaande hebben wij gezien de passende beoordeling en de getroffen mitigerende maatregelen de zekerheid verkregen dat het project geen significant negatieve effecten heeft op de instandhoudingsdoelen van de betrokken Natura 2000-gebieden. Nu tevens de belangen zoals vermeld in artikel 19 e sub c Nbw 1998 niet aan de orde zijn, kan de vergunning worden verleend.

### **Zienswijzen**

Gedurende de periode van terinzagelegging kunnen belanghebbenden schriftelijk of mondeling zienswijzen over het ontwerpbesluit naar voren brengen. Ingediende zienswijzen worden met het uiteindelijke besluit en de bijbehorende stukken ter inzage gelegd.

Schriftelijke zienswijzen kunnen worden gericht aan Gedeputeerde Staten van Gelderland, Postbus 9090, 6800 GX Arnhem, of aan [post@gelderland.nl](mailto:post@gelderland.nl), onder vermelding van het zaaknummer dat op de eerste bladzijde van het ontwerpbesluit staat vermeld. Voor een mondelinge zienswijze of toelichting over het ontwerpbesluit kan contact worden opgenomen met het Provincieloket (telefoonnummer (026) 359 99 99).

Wij maken u erop attent dat alleen beroep tegen het uiteindelijke besluit kan worden ingediend als de indiener ook een zienswijze heeft ingebracht tegen het ontwerpbesluit en men belanghebbende is.

De periode van terinzagelegging staat vermeld op de kennisgeving welke wordt toegezonden met dit ontwerpbesluit en is in te zien via internet: [www.gelderland.nl>actueel>bekendmakingen](http://www.gelderland.nl>actueel>bekendmakingen).

#### bijlagen:

- Bijlage 1: Instandhoudingsdoelstellingen.
- Bijlage 2: Berekening huidige situatie inclusief saldering
- Bijlage 3: Berekening aangevraagde situatie inclusief saldering

**BIJLAGE 1: Instandhoudingsdoelstellingen van het voor deze aanvraag relevante Natura 2000-gebied**

***Uiterwaarden IJssel (Habitatrichtlijn en Vogelrichtlijn)***

**Aanwijzing en aanmelding**

De Uiterwaarden IJssel is op 24 maart 2000 aangewezen als Vogelrichtlijngebied en daarnaast op 20 mei 2003 aangemeld als Habitatrichtlijngebied. Op 7 december 2004 heeft de Europese Commissie de communautaire lijst vastgesteld op basis waarvan Nederland het gebied moet aanwijzen.

Tevens is een deel van het gebied op 8 augustus 1995 aangewezen als Staatsnatuurmonument IJsseluiterwaarden.

In onderstaande tabel staan de voor NH<sub>3</sub> gevoelige instandhoudingsdoelstellingen voor het Natura 2000-gebied Uiterwaarden IJssel.

**Tabel 1 Instandhoudingsdoelstellingen (Bron: Ontwerp-aanwijzingsbesluit Uiterwaarden IJssel)**

(= behoudoelstelling; > ontwikkeldoelstelling; =<) behoudoelstelling maar achteruitgang toegestaan ten gunste van specifieke ontwikkeldoelstelling; = / > doelstelling binnen het Habitatrichtlijngebied / doelstelling binnen het Vogelrichtlijngebied)

Habitattypen	Doelstelling oppervlakte	Doelstelling kwaliteit
H3150 Meren met krabbenscheer en fonteinkruiden <sup>1</sup>	>	>
H6120 Stroomdalgraslanden <sup>1,2</sup>	>	>
H91E0A Rivierbegeleidende zachthoutooibossen <sup>1,2</sup>	>	= / >
H91F0 Droge hardhoutooibossen <sup>1</sup>	>	>
H6430C Ruigten en zomen, droog	>	>
H6510A Glanshaverhooilanden	>	>
H6510B Vossenstaartgraslanden	>	>
H91E0B Rivierbegeleidende essen-iepenbossen	>	>

<sup>1</sup>Voor dit habitatype is aan het Vogelrichtlijngebied een complementair doel toegekend.

<sup>2</sup>Prioritair habitatype

## BIJLAGE 2: Berekening huidige situatie inclusief saldering

Naam van de berekening: Voortseweg 8 Toldijk, vergund  
Gemaakt op: 30-04-2014 12:18:10  
Zwaartepunt X: 214,700 Y: 450,300  
Cluster naam: Voortseweg 11 Toldijk  
Berekende ruwheid: 0,17 m

### Emissie Punten:

Vol gnr.	BronID	X-coord.	Y-coord.	Hoogte	Gem.geb hoogte	Diam.	Uittr. snelheid	Emissie
1	Pluimveestal 11.5	214 867	450 276	3,0	5,7	4,8	2,27	2 940
2	Paardenstal 11.1	214 772	450 342	1,5	1,5	0,5	0,40	0
3	Pluimveestal 11.2	214 767	450 321	1,5	1,5	0,5	0,40	0
4	Schapenstal 11.3	214 838	450 247	1,5	1,5	0,5	0,40	0
5	Schapenstal 11.4	214 878	450 265	1,5	1,5	0,5	0,40	0
6	Schapenstal 8.1	214 613	450 301	1,5	1,5	0,5	0,40	0
7	Geiten en pony's 8.2	214 597	450 304	1,5	1,5	0,5	0,40	0
8	Schapenstal 8.3	214 646	450 294	1,5	1,5	0,5	0,40	0
9	Schapenstal 8.4	214 697	450 283	1,5	1,5	0,5	0,40	84
10	Schapenstal 8.5	214 702	450 267	1,5	1,5	0,5	0,40	0
11	Pluimveestal 8.6	214 701	450 254	1,5	1,5	0,5	0,40	0
12	Paardenstal 8.7	214 712	450 279	1,5	1,5	0,5	0,40	0
13	Nertsenstal 8.A	214 586	450 319	1,5	1,5	0,5	0,40	580
14	Vleesvarkensstal 8.B	214 670	450 319	1,5	1,5	0,5	0,40	448

### Gevoelige locaties:

Volgnr.	Naam	X coördinaat	Y coördinaat	Depositie
1	Uiterwaarden IJssel rand	208 110	450 184	0,62
2	H3150 Meren met krabbenscheer en fonteinkruiden	207 612	449 185	0,62
3	H6120 Stroomdalgraslanden	211 470	456 844	0,82
4	H91E0A Rivierbegeleidende zachthoutooibossen	208 047	449 568	0,66
5	H91F0 Droge hardhoutooibossen	211 282	456 995	0,78
6	H6510B Vossenstaartgraslanden	211 470	457 175	0,78
7	H91E0B Rivierbegeleidende essen-iepenbossen	206 450	452 789	0,47
8	De Zumpe rand	219 209	442 096	0,49

### Details van Emissie Punt: Pluimveestal 11.5 (610)

Volgnr.	Code	Type	Aantal	Emissie	Totaal
1	E2.5.1	Legkippen	70000	0.042	2940

**Details van Emissie Punt: Paardenstal 11.1 (611)**

Volgnr.	Code	Type	Aantal	Emissie	Totaal
1	K1	Volwassen paarden	0	5	0
2	K2	Paarden in opfok	0	2.1	0

**Details van Emissie Punt: Pluimveestal 11.2 (612)**

Volgnr.	Code	Type	Aantal	Emissie	Totaal
1	E2.100	Legkippen	0	0.315	0

**Details van Emissie Punt: Schapenstal 11.3 (613)**

Volgnr.	Code	Type	Aantal	Emissie	Totaal
1	B1	Schapen	0	0.7	0

**Details van Emissie Punt: Schapenstal 11.4 (614)**

Volgnr.	Code	Type	Aantal	Emissie	Totaal
1	B1	Schapen	0	0.7	0

**Details van Emissie Punt: Schapenstal 8.1 (615)**

Volgnr.	Code	Type	Aantal	Emissie	Totaal
1	B1	schapen	0	0.7	0

**Details van Emissie Punt: Geiten en ponys 8.2 (616)**

Volgnr.	Code	Type	Aantal	Emissie	Totaal
1	C1	geiten ouder dan 1 jaar	0	1.9	0
2	C2	opfokgeiten	0	0.8	0
3	K3	ponys ouder dan 3 jaar	0	3.1	0
4	K4	ponys jonger dan 3 jaar	0	1.3	0

**Details van Emissie Punt: Schapenstal 8.3 (617)**

Volgnr.	Code	Type	Aantal	Emissie	Totaal
1	B1	schapen	0	0.7	0

**Details van Emissie Punt: Schapenstal 8.4 (618)**

Volgnr.	Code	Type	Aantal	Emissie	Totaal
1	B1	schapen	120	0.7	84

**Details van Emissie Punt: Schapenstal 8.5 (619)**

Volgnr.	Code	Type	Aantal	Emissie	Totaal
1	B1	schapen	0	0.7	0



**Details van Emissie Punt: Pluimveeststal 8.6 (620)**

Volgnr.	Code	Type	Aantal	Emissie	Totaal
1	E2.100	Legkippen	0	0.32	0

**Details van Emissie Punt: Paardenstal 8.7 (621)**

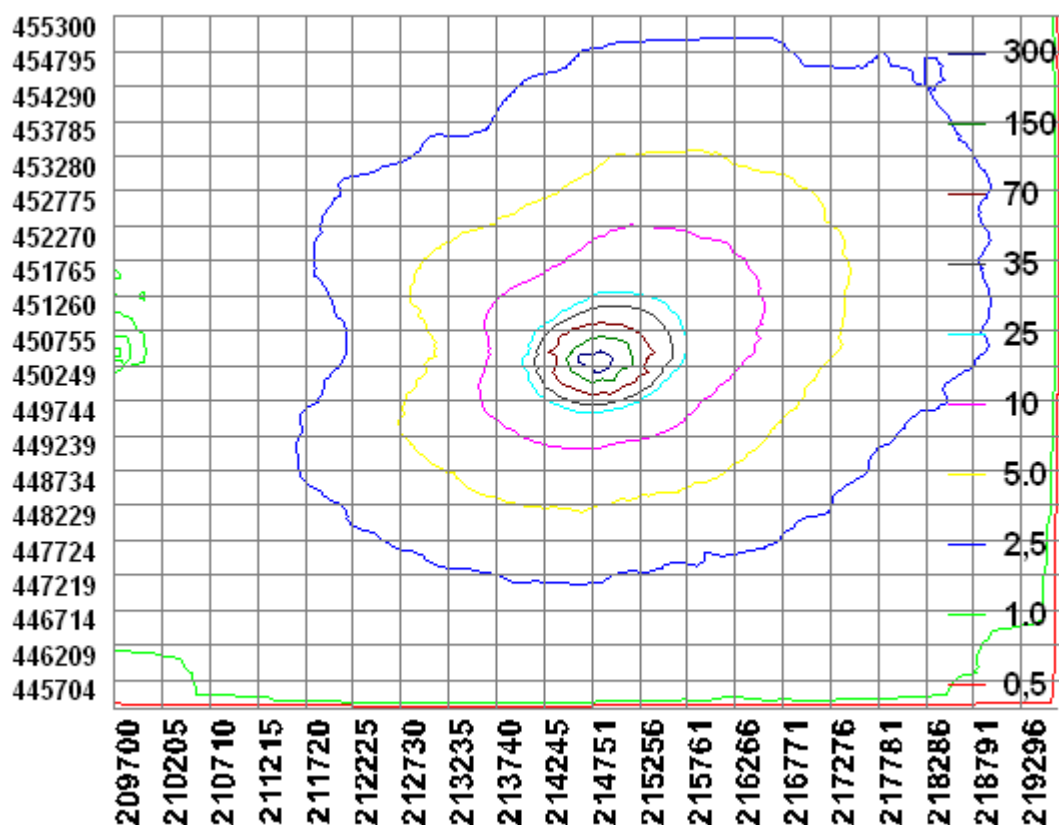
Volgnr.	Code	Type	Aantal	Emissie	Totaal
1	K1	Paarden ouder dan 3 jaar	0	5	0

**Details van Emissie Punt: Nertsenstal 8.A (622)**

Volgnr.	Code	Type	Aantal	Emissie	Totaal
1	H1.1	nertsen	1000	0.58	580

**Details van Emissie Punt: Vleesvarkensstal 8.B (623)**

Volgnr.	Code	Type	Aantal	Emissie	Totaal
1	D3.100.2	Vleesvarkens	128	3.5	448



### BIJLAGE 3: Berekening aangevraagde situatie

Naam van de berekening: Voortseweg 8 aanvraag  
Gemaakt op: 30-04-2014 13:03:18  
Zwaartepunt X: 214,700 Y: 450,300  
Cluster naam: Voortseweg 11 Toldijk  
Berekende ruwheid: 0,17 m

#### Emissie Punten:

Volg nr.	BronID	X-coord.	Y-coord.	Hoogte	Gem.geb hoogte	Diam.	Uitr. snelheid	Emissie
1	Pluimveestal 11.5	214 867	450 276	3,0	5,7	4,8	0,82	1 060
2	Paardenstal 11.1	214 772	450 342	1,5	1,5	0,5	0,40	9
3	Pluimveestal 11.2	214 767	450 321	1,5	1,5	0,5	0,40	63
4	Schapenstal 11.3	214 838	450 247	1,5	1,5	0,5	0,40	525
5	Schapenstal 11.4	214 878	450 265	1,5	1,5	0,5	0,40	704
6	Schapenstal 8.1	214 613	450 301	1,5	1,5	0,5	0,40	770
7	Geiten en ponys 8.2	214 597	450 304	1,5	1,5	0,5	0,40	49
8	Schapenstal 8.3	214 646	450 294	1,5	1,5	0,5	0,40	228
9	Schapenstal 8.4	214 697	450 283	1,5	1,5	0,5	0,40	280
10	Schapenstal 8.5	214 702	450 267	1,5	1,5	0,5	0,40	105
11	Pluimveestal 8.6	214 701	450 254	1,5	1,5	0,5	0,40	80
12	Paardenstal 8.7	214 712	450 279	1,5	1,5	0,5	0,40	25
13	Nertsenstal 8.A	214 586	450 319	1,5	1,5	0,5	0,40	0
14	Vleesvarkensstal 8.B	214 670	450 319	1,5	1,5	0,5	0,40	0

#### Gevoelige locaties:

Volgnr.	Naam	X coördinaat	Y coördinaat	Depositie
1	Uiterwaarden IJssel rand	208 110	450 184	0,60
2	H3150 Meren met krabbenscheer en fonteinkruiden	207 612	449 185	0,60
3	H6120 Stroomdalgraslanden	211 470	456 844	0,79
4	H91E0A Rivierbegeleidende zachthoutooibossen	208 047	449 568	0,64
5	H91F0 Droge hardhoutooibossen	211 282	456 995	0,75
6	H6510B Vossenstaartgraslanden	211 470	457 175	0,76
7	H91E0B Rivierbegeleidende essen-iepenbossen	206 450	452 789	0,46
8	De Zumpe rand	219 209	442 096	0,47

#### Details van Emissie Punt: Pluimveestal 11.5 (610)

Volgnr.	Code	Type	Aantal	Emissie	Totaal
1	E2.5.1	Legkippen	25239	0.042	1060.038

**Details van Emissie Punt: Paardenstal 11.1 (611)**

Volgnr.	Code	Type	Aantal	Emissie	Totaal
1	K1	Volwassen paarden	1	5	5
2	K2	Paarden in opfok	2	2.1	4.2

**Details van Emissie Punt: Pluimveestal 11.2 (612)**

Volgnr.	Code	Type	Aantal	Emissie	Totaal
1	E2.100	Legkippen	200	0.315	63

**Details van Emissie Punt: Schapenstal 11.3 (613)**

Volgnr.	Code	Type	Aantal	Emissie	Totaal
1	B1	Schapen	750	0.7	525

**Details van Emissie Punt: Schapenstal 11.4 (614)**

Volgnr.	Code	Type	Aantal	Emissie	Totaal
1	B1	Schapen	1006	0.7	704.2

**Details van Emissie Punt: Schapenstal 8.1 (615)**

Volgnr.	Code	Type	Aantal	Emissie	Totaal
1	B1	schapen	1100	0.7	770

**Details van Emissie Punt: Geiten en ponys 8.2 (616)**

Volgnr.	Code	Type	Aantal	Emissie	Totaal
1	C1	geiten ouder dan 1 jaar	12	1.9	22.8
2	C2	opfokgeiten	10	0.8	8
3	K3	ponys ouder dan 3 jaar	5	3.1	15.5
4	K4	ponys jonger dan 3 jaar	2	1.3	2.6

**Details van Emissie Punt: Schapenstal 8.3 (617)**

Volgnr.	Code	Type	Aantal	Emissie	Totaal
1	B1	schapen	325	0.7	227.5

**Details van Emissie Punt: Schapenstal 8.4 (618)**

Volgnr.	Code	Type	Aantal	Emissie	Totaal
1	B1	schapen	400	0.7	280

**Details van Emissie Punt: Schapenstal 8.5 (619)**

Volgnr.	Code	Type	Aantal	Emissie	Totaal
1	B1	schapen	150	0.7	105

**Details van Emissie Punt: Pluimveeststal 8.6 (620)**

Volgnr.	Code	Type	Aantal	Emissie	Totaal
1	E2.100	Legkippen	250	0.32	80

**Details van Emissie Punt: Paardenstal 8.7 (621)**

Volgnr.	Code	Type	Aantal	Emissie	Totaal
1	K1	Paarden ouder dan 3 jaar	5	5	25

**Details van Emissie Punt: Nertsenstal 8.A (622)**

Volgnr.	Code	Type	Aantal	Emissie	Totaal
1	H1.1	nertsen	0	0.58	0

**Details van Emissie Punt: Vleesvarkensstal 8.B (623)**

Volgnr.	Code	Type	Aantal	Emissie	Totaal
1	D3.100.2	Vleesvarkens	0	3.5	0

