

Aanvraag omgevingsvergunning Wet algemene bepalingen omgevingsrecht

Gerzon Eck en Wiel BV

Voor het veranderen van een inrichting, revisie
(Wabo art. 2.1 lid 1, sub a, c, e en i en art. 2.6)

Opdrachtgever:	Gerzon Eck en Wiel BV
Rapportnummer:	R19042013_Gerzon_D01
Adviseur:	Forta milieu Mw. ing. C.H.T.A. Hendrix Toernooiveld 100 / 6525 EC Nijmegen Postbus 31070 / 6503 CB Nijmegen T 024-352 88 52 F 024- 354 00 90 E info@fortamilieu.nl I www.fortamilieu.nl

Nijmegen, 19 april 2013

INHOUDSOPGAVE

1	AANVRAAGGEGEVENS	1
1.1	Aanvraaggegevens	1
1.2	Overzicht bijgevoegde modulebladen	2
2	AANVRAGER BEDRIJF	3
2.1	Bedrijf	3
2.2	Contactpersoon	3
2.3	Vestigingsadres bedrijf	3
2.4	Correspondentieadres	3
2.5	Contactgegevens	3
3	GEMACHTIGDE	4
3.1	Bedrijf	4
3.2	Contactpersoon	4
3.3	Vestigingsadres bedrijf	4
3.4	Correspondentieadres	4
3.5	Contactgegevens	4
4	LOCATIE	5
4.1	Adres	5
4.2	Kadastraal perceelnr.	5
4.3	Eigendomssituatie	5
5	MILIEUVERANTWOORD ONDERNEMEN	6
5.1	Bodem	6
5.2	Externe veiligheid en natuur	6
5.3	Brandveiligheid	10
5.4	Verkeer, vervoer en mobiliteit	11
5.5	Afvalwater	12
5.6	Afvalstoffen die in de inrichting ontstaan	19
5.7	Lucht	22
5.8	Geur	24
5.9	Geluid en trillingen	24
5.10	Energie	26
5.11	Beste beschikbare technieken	26
5.12	Gegevens verandering	27
5.13	Bedrijfstijden	27
5.14	Bestemming	28
5.15	Wijze vaststellen milieubelasting	29

5.16	Toekomstige ontwikkelingen	29
5.17	MER-(beoordelings)plicht	29
5.18	Gegevens inrichting	32
5.19	Omgeving van de inrichting	32
5.20	Milieuzorg	32
5.21	Ongewone voorvallen	33
5.22	Opslag gassen	33
5.23	Gevaarlijke stoffen in emballage (ongewijzigd t.o.v. vergunde situatie)	34
	Opslag van gassen in flessen (ongewijzigd t.o.v. vergunde situatie)	34
5.24	Stuifgevoelige stoffen	35
5.25	Opslag van vloeistoffen in tanks (ongewijzigd t.o.v. vergunde situatie)	35
5.26	Afvalstoffen van derden	35
5.27	Te accepteren afvalstoffen {Overleg met Gerzon, welke afvalstoffen opgeslagen in hal, welke buiten?}	37
5.28	Overblijvende afvalstoffen die worden afgevoerd	41
5.29	Opslag van banden	45
5.30	Opslag van grond- en/of zand in een depot	45
5.31	Het breken van puin	47
5.32	Accu's	48
5.33	Afleveren van motorbrandstoffen	48
5.34	Transportmiddelen	48
5.35	Wassen van voertuigen (ongewijzigd t.o.v. vergunde situatie)	49
5.36	Werkplaats (ongewijzigd t.o.v. vergunde situatie)	50
5.37	Overzicht compressoren binnen inrichting aanwezig	50
5.38	Stookinstallatie	50
5.39	Aanvraag omgevingsvergunning beperkte milieutoets	50
6	SPECIFICATIE ONDERDEEL BOUWEN	52
7	NAWOORD EN ONDERTEKENING	53
BIJLAGEN		
1	Procesbeschrijving	
2	Kadastrale situatie	
3	Bodemrisico-analyse Nederlandse Richtlijn Bodembescherming (NRB)	
4	Melding Activiteitenbesluit	
5	Acceptatie, administratieve organisatie en interne controle	
6	Luchtkwaliteit	

Los meegestuurde bijlagen:

- Plattegrond terrein inrichting
- Akoestisch onderzoek en notitie trillingsonderzoek

1 AANVRAAGGEGEVENS

1.1 Aanvraaggegevens

Aanvraagnr. :

Aanvraagnaam : Aanvraag omgevingsvergunning Gerzon Eck en Wiel B.V.
(revisie) i.v.m. uitbreiding van de inzameling en bewerking van afvalstoffen. Tevens aanvraag omgevingsvergunning beperkte milieutoets (OBM) en aanvraag voor activiteit bouwen met afwijken bestemmingsplan voor ophogen geluidscherm noordoostzijde terreingrens.

Uw ref. code :

Ingediend op :

Projectomschrijving : Bedrijf in grond- en sloopwerken, transport, machineverhuur en inzameling, sorteren, bewerking en op- en overslag afvalstoffen alsmede containerverhuur.

Bestaande werkzaamheden:

- Stalling van machines voor grond- en sloopwerken
- Opslag materieel
- Tijdelijke opslag van afvalstoffen meegenomen uit het grond- en sloopwerk, zoals groenafval, grond, puin en metalen, in afwachting van afvoer naar afvalstoffenbedrijven
- Handel in zand, grind, grond en split
- Uitvoeren van klein onderhoud aan machines in werkplaats, wassen en tanken

Uitbreiding:

- Uitbreiding met inzameling en opslag afvalstoffen en incidenteel puinbreken (max. 12 dagen per jaar), opslag van containers
- Inrichting van een milieustraat
- Op- en overslag en sorteren afvalstoffen met kraan op open terrein en in de bedrijfshal. Sorteren in de hal gebeurt met de kraan, hand, zeef en leesband. De hal is deels in eigen gebruik en deels verhuurd .
- Maximaal 24 dagen per jaar óf zeven (van grond, groenafval of bouw- en sloopafval) óf shredderen van houtafval met langzaam draaiende mobiele shredder.

Zie verder bijlage 1, procesbeschrijving.

Gefaseerd indienen : ☐ Ja
X Nee

1.2 Overzicht bijgevoegde modulebladen

Aanvraaggegevens	:	Hoofdstuk 1
Aanvragergegevens	:	Hoofdstuk 2
Locatie van de werkzaamheden	:	Hoofdstuk 4
Werkzaamheden en onderdelen	:	<ul style="list-style-type: none"> - Inrichting of mijnbouwwerk oprichten of veranderen (Milieu), type C - Activiteit bouwen met afwijken bestemmingsplan - OBM. <p>(NB: Omdat voor de inrichting een omgevingsvergunning milieu vereist is, fungeert de aanvraag voor de omgevingsvergunning ook als aanvraag voor de omgevingsvergunning beperkte milieutoets.)</p>
Milieuverantwoord ondernemen		Hoofdstuk 5
Specificatie onderdeel bouwen		Hoofdstuk 6
Bijlagen		<ol style="list-style-type: none"> 1 Procesbeschrijving 2 Kadastrale situatie 3 Bodemrisico-analyse Nederlandse Richtlijn Bodembescherming (NRB) 4 Melding Activiteitenbesluit 5 Acceptatie, administratieve organisatie en interne controle 6 Luchtkwaliteit 7 7 Plattegrond terrein inrichting 8 Akoestisch onderzoek 9 Notitie Kwalitatief onderzoek trillingen puinbreker
Nawoord en ondertekening		Hoofdstuk 7

2 AANVRAGER BEDRIJF

2.1 Bedrijf

KvK-vestigingsnr. : 11069501
Statutaire naam : Gerzon Eck en Wiel B.V.
Handelsnaam : Idem

2.2 Contactpersoon

Geslacht : M
Voorletters : G.
Voorvoegsels : n.v.t.
Achternaam : Gerritsen
Functie : Directeur

2.3 Vestigingsadres bedrijf

Postcode : 4024 HE
Huisnr. / huisnr.
toevoeging : 21
Straatnaam : Doejenburg
Woonplaats : Eck en Wiel

2.4 Correspondentieadres

Adres : Idem

2.5 Contactgegevens

Telefoonnr. : 0344-691544
Faxnr. : 0344-694333
E-mailadres : info@gerzonbv.nl
Adres berichtenbox : n.v.t.

3 GEMACHTIGDE

3.1 Bedrijf

KvK-vestigingsnr. : 09154438
Statutaire naam : Forta
Handelsnaam : Forta Milieu

3.2 Contactpersoon

Geslacht : V
Voorletters : C.H.T.A.
Voorvoegsels : n.v.t.
Achternaam : Hendrix
Functie : senior milieuadviseur

3.3 Vestigingsadres bedrijf

Postcode : 6525 EC
Huisnr. / huisnr.
toevoeging : 100
Straatnaam : Toernooiveld
Woonplaats : Nijmegen

3.4 Correspondentieadres

Adres : Toernooiveld 100, 6525 EC Nijmegen

3.5 Contactgegevens

Telefoonnr. : 024-3528852
Faxnr. : 024-3540090
E-mailadres : info@fortamilieu.nl
Adres berichtenbox : n.v.t.

4 LOCATIE

4.1 Adres

Postcode : 4024 HE
Huisnr. / huisnr.
toevoeging : 21
Straatnaam : Doejenburg
Plaatsnaam : Eck en Wiel
Gelden de
werkzaamheden in
deze aanvraag voor
meerdere adressen of
percelen? : Nee
Toelichting op locatie : n.v.t.

4.2 Kadastraal perceelnr.

Burgerlijke gemeente : Buren
Kadastrale gemeente : Idem
Kadastrale sectie : D
Kadastraal perceelnr. : 1204 (gedeeltelijk, de bedrijfshal is gedeeltelijk in eigen gebruik en gedeeltelijk verhuurd), zie plattegrondtekening.
Gelden de
werkzaamheden in
deze aanvraag voor
meerdere adressen of
percelen? : Nee

4.3 Eigendomssituatie

Eigendomssituatie van
het perceel : ☒ U bent eigenaar van het perceel
☐ U bent erfpachter van het perceel
☐ U bent huurder van het perceel
☐ Anders
Uw belang bij deze
aanvraag : Initiatiefnemer die uitbreiding/wijziging wil realiseren.

5 MILIEUVERANTWOORD ONDERNEMEN

5.1 Bodem

- Verricht u bodembedreigende activiteiten of slaat u bodembedreigende stoffen op? : ☒ Ja, zie bijlage 3.
☐ Nee
- Hebt u een nulsituatie bodemonderzoek uitgevoerd? : ☐ Ja
☒ Nee
- Waarom hebt u geen bodemonderzoek uitgevoerd? : Bij de aanvraag van de vigerende oprichtingsvergunning is gevoegd het rapport 'Verkenkend bodemonderzoek NVN 5740, Doejenburg 21 te Eck en Wiel', rapportnr. 0705.002/A01, november 1994, uitgevoerd door Willems milieutechniek. Deze reeds uitgevoerde nulsituatie is nog steeds representatief voor de nu aangevraagde activiteiten. Een eindsituatieonderzoek is niet uitgevoerd.
- Hebt u een bodemrisicorapport opgesteld? : ☒ Ja, zie bijlage 3.
☐ Nee

Voor deze rubriek moet u mogelijk één of meerdere tabellen als bijlage toevoegen. De opbouw van deze tabellen staat op het moduleblad 'Tabellen'.

5.2 Externe veiligheid en natuur

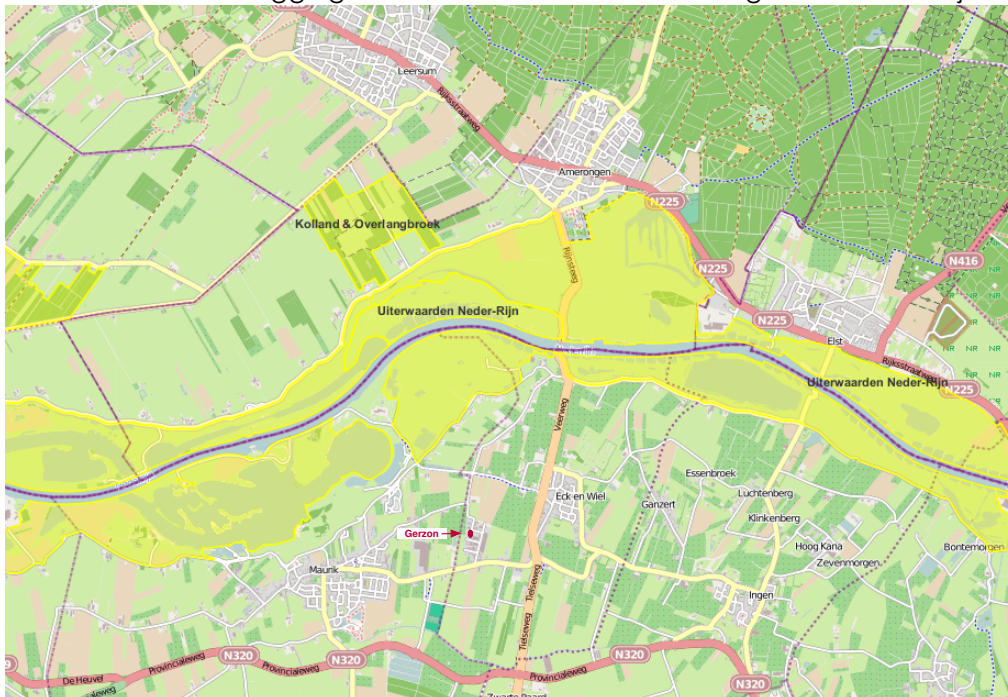
- Wordt uw inrichting genoemd in art. 2 (en niet in art 3) van het besluit externe veiligheid inrichtingen (Bevi)? : ☐ Ja
☒ Nee
- Valt uw inrichting onder het Besluit risico's zware ongevallen 1999 (Brzo)? : ☐ Ja
☒ Nee
- Hebt u een inrichting als bedoeld in art. 8 van het Brzo? : ☐ Ja
☒ Nee
- Wat is de afstand van de inrichting tot een kwetsbaar natuurgebied in km? : 1 km Vogelrichtlijngebied en Natura 2000 gebied 'Uiterwaarden Neder-Rijn'

Natura 2000 gebied: uiterwaarden Neder-Rijn

Hemelsbreed is de afstand van de inrichting tot Natura 2000 gebied uiterwaarden Neder-Rijn circa 1 km. Aan de rand van dit Natura 2000-gebied bevindt zich Jachthaven Eiland van Maurik. Iets verderop bevindt zich vakantiepark Eiland van Maurik. Zie onderstaande afbeeldingen voor de ligging van de inrichting.



Zie onderstaand de ligging van Gerzon t.o.v. Natura 2000 gebied Neder-Rijn.



Effectenindicator Natura 2000 gebied Neder-Rijn:

Storingsfactor	1	2	3	4	5	6	7	8	9	10	11	12	13	14	15	16	17	18	19
Slikkige rivieroever	gevoelig	gevoelig	zeer gevoelig	niet gevoelig	niet gevoelig	gevoelig	zeer gevoelig	gevoelig	niet gevoelig	gevoelig	niet gevoelig	gevoelig	n.v.t.	n.v.t.	gevoelig	gevoelig	gevoelig	gevoelig	gevoelig
Glanshaver- en vossenstaarthooilanden	gevoelig	gevoelig	gevoelig	niet gevoelig	gevoelig	gevoelig	gevoelig	gevoelig	n.v.t.	gevoelig	niet gevoelig	n.v.t.	n.v.t.	n.v.t.	gevoelig	gevoelig	gevoelig	gevoelig	gevoelig
Droge hardhoutoelbossen	gevoelig	gevoelig	zeer gevoelig	niet gevoelig	gevoelig	gevoelig	gevoelig	gevoelig	gevoelig	gevoelig	n.v.t.	n.v.t.	n.v.t.	n.v.t.	gevoelig	gevoelig	gevoelig	gevoelig	gevoelig
Grote modderkruiper	zeer gevoelig	zeer gevoelig	onbekend	gevoelig	gevoelig	gevoelig	zeer gevoelig	zeer gevoelig	niet gevoelig	gevoelig	gevoelig	gevoelig	gevoelig	gevoelig	gevoelig	gevoelig	gevoelig	gevoelig	gevoelig
Kamsalamander	zeer gevoelig	zeer gevoelig	gevoelig	gevoelig	onbekend	gevoelig	zeer gevoelig	zeer gevoelig	niet gevoelig	gevoelig	gevoelig	niet gevoelig	gevoelig	gevoelig	gevoelig	gevoelig	gevoelig	gevoelig	gevoelig
Rivierprik	zeer gevoelig	zeer gevoelig	gevoelig	gevoelig	onbekend	gevoelig	zeer gevoelig	zeer gevoelig	niet gevoelig	gevoelig	gevoelig	gevoelig	gevoelig	gevoelig	gevoelig	gevoelig	gevoelig	gevoelig	gevoelig
Zeeprik	zeer gevoelig	zeer gevoelig	gevoelig	gevoelig	onbekend	gevoelig	zeer gevoelig	zeer gevoelig	niet gevoelig	gevoelig	gevoelig	gevoelig	gevoelig	gevoelig	gevoelig	gevoelig	gevoelig	gevoelig	gevoelig
Aalscholver (niet-broedvogel)	gevoelig	gevoelig	niet gevoelig	niet gevoelig	niet gevoelig	gevoelig	gevoelig	gevoelig	gevoelig	gevoelig	gevoelig	gevoelig	gevoelig	gevoelig	gevoelig	gevoelig	gevoelig	gevoelig	gevoelig
Fuut (niet-broedvogel)	niet gevoelig	n.v.t.	gevoelig	niet gevoelig	niet gevoelig	gevoelig	gevoelig	gevoelig	gevoelig	gevoelig	gevoelig	gevoelig	gevoelig	gevoelig	gevoelig	gevoelig	gevoelig	gevoelig	gevoelig
Grauwe Gans (niet-broedvogel)	niet gevoelig	n.v.t.	gevoelig	niet gevoelig	gevoelig	gevoelig	gevoelig	gevoelig	gevoelig	gevoelig	gevoelig	gevoelig	gevoelig	gevoelig	gevoelig	gevoelig	gevoelig	gevoelig	gevoelig
Grutto (niet-broedvogel)	gevoelig	n.v.t.	gevoelig	niet gevoelig	gevoelig	gevoelig	gevoelig	zeer gevoelig	niet gevoelig	gevoelig	gevoelig	gevoelig	gevoelig	gevoelig	gevoelig	gevoelig	gevoelig	gevoelig	gevoelig
IJsvogel (broedvogel)	gevoelig	niet gevoelig	gevoelig	niet gevoelig	niet gevoelig	gevoelig	gevoelig	gevoelig	gevoelig	gevoelig	gevoelig	gevoelig	gevoelig	gevoelig	gevoelig	gevoelig	gevoelig	gevoelig	gevoelig
Kievit (niet-broedvogel)	niet gevoelig	n.v.t.	niet gevoelig	niet gevoelig	niet gevoelig	gevoelig	gevoelig	gevoelig	niet gevoelig	gevoelig	gevoelig	gevoelig	gevoelig	gevoelig	gevoelig	gevoelig	gevoelig	gevoelig	gevoelig
Kleine Zwaan (niet-broedvogel)	niet gevoelig	n.v.t.	gevoelig	niet gevoelig	niet gevoelig	gevoelig	gevoelig	gevoelig	niet gevoelig	gevoelig	gevoelig	gevoelig	gevoelig	gevoelig	gevoelig	gevoelig	gevoelig	gevoelig	gevoelig
Kolgans (niet-broedvogel)	niet gevoelig	n.v.t.	gevoelig	niet gevoelig	gevoelig	gevoelig	gevoelig	gevoelig	niet gevoelig	gevoelig	gevoelig	gevoelig	gevoelig	gevoelig	gevoelig	gevoelig	gevoelig	gevoelig	gevoelig
Krakeend (niet-broedvogel)	niet gevoelig	n.v.t.	gevoelig	niet gevoelig	gevoelig	gevoelig	gevoelig	gevoelig	niet gevoelig	gevoelig	gevoelig	gevoelig	gevoelig	gevoelig	gevoelig	gevoelig	gevoelig	gevoelig	gevoelig
Kuifeend (niet-broedvogel)	niet gevoelig	n.v.t.	gevoelig	niet gevoelig	gevoelig	gevoelig	gevoelig	gevoelig	niet gevoelig	gevoelig	gevoelig	gevoelig	gevoelig	gevoelig	gevoelig	gevoelig	gevoelig	gevoelig	gevoelig
Kwartelkoning (broedvogel)	gevoelig	gevoelig	gevoelig	niet gevoelig	niet gevoelig	gevoelig	gevoelig	gevoelig	niet gevoelig	gevoelig	gevoelig	gevoelig	gevoelig	gevoelig	gevoelig	gevoelig	gevoelig	gevoelig	gevoelig
Meerkoet (niet-broedvogel)	niet gevoelig	n.v.t.	gevoelig	niet gevoelig	gevoelig	gevoelig	gevoelig	gevoelig	niet gevoelig	gevoelig	gevoelig	gevoelig	gevoelig	gevoelig	gevoelig	gevoelig	gevoelig	gevoelig	gevoelig
Nonnetje (niet-broedvogel)	niet gevoelig	n.v.t.	niet gevoelig	niet gevoelig	gevoelig	gevoelig	gevoelig	gevoelig	niet gevoelig	gevoelig	gevoelig	gevoelig	gevoelig	gevoelig	gevoelig	gevoelig	gevoelig	gevoelig	gevoelig
Oeverwaluw (broedvogel)	gevoelig	niet gevoelig	niet gevoelig	niet gevoelig	gevoelig	gevoelig	gevoelig	gevoelig	gevoelig	gevoelig	gevoelig	gevoelig	gevoelig	gevoelig	zeer gevoelig	gevoelig	gevoelig	gevoelig	gevoelig
Pijlstaart (niet-broedvogel)	niet gevoelig	n.v.t.	niet gevoelig	niet gevoelig	gevoelig	gevoelig	gevoelig	gevoelig	niet gevoelig	gevoelig	gevoelig	gevoelig	gevoelig	gevoelig	gevoelig	gevoelig	gevoelig	gevoelig	gevoelig
Porseleinhoen (broedvogel)	gevoelig	gevoelig	gevoelig	gevoelig	niet gevoelig	gevoelig	gevoelig	zeer gevoelig	gevoelig	niet gevoelig	gevoelig	gevoelig	gevoelig	gevoelig	gevoelig	gevoelig	gevoelig	gevoelig	gevoelig
Slobeend (niet-broedvogel)	niet gevoelig	n.v.t.	gevoelig	niet gevoelig	gevoelig	gevoelig	gevoelig	gevoelig	niet gevoelig	gevoelig	gevoelig	gevoelig	gevoelig	gevoelig	gevoelig	gevoelig	gevoelig	gevoelig	gevoelig
Smient (niet-broedvogel)	niet gevoelig	n.v.t.	gevoelig	niet gevoelig	gevoelig	gevoelig	gevoelig	gevoelig	niet gevoelig	gevoelig	gevoelig	gevoelig	gevoelig	gevoelig	gevoelig	gevoelig	gevoelig	gevoelig	gevoelig
Tafeleend (niet-broedvogel)	niet gevoelig	n.v.t.	gevoelig	niet gevoelig	gevoelig	gevoelig	gevoelig	gevoelig	niet gevoelig	gevoelig	gevoelig	gevoelig	gevoelig	gevoelig	gevoelig	gevoelig	gevoelig	gevoelig	gevoelig
Wulp (niet-broedvogel)	gevoelig	n.v.t.	niet gevoelig	niet gevoelig	gevoelig	gevoelig	gevoelig	gevoelig	niet gevoelig	gevoelig	gevoelig	gevoelig	gevoelig	gevoelig	gevoelig	gevoelig	gevoelig	gevoelig	gevoelig

■ zeer gevoelig
■ gevoelig
■ niet gevoelig
 n.v.t.
... onbekend

Beschermde soorten in dit natuurgebied als grote modderkruiper, kamsalamander, rivierprik en zeeprik zijn zeer gevoelig voor de verstoringen oppervlakteverlies, versnippering, verontreiniging en verdroging van hun leefgebied. Vogels zijn gevoelig voor verstoring door licht, verzuring en verandering in populatie dynamiek.

NOx in uitlaatgassen van verkeer en ammoniak als gevolg van de landbouw kan bijdragen aan verzuring van het gebied.

De jaarvracht aan uitstoot van stikstof van de inrichting van Gerzon is opgenomen in bijlage 6 en bedraagt 254 kg stikstof per jaar. Gezien de afstand van 1 km tot de dichtstbijgelegen rand van het Natura 2000 gebied, zal deze jaaruitstoot hierop naar verwachting niet in betekenende mate bijdragen. Het akoestisch rapport geeft inzicht in de geluidsemissies. Deze zijn op 1 km niet waarneembaar.

Welke van de volgende omschrijvingen van categoriale inrichting als bedoeld in art. 4 lid 5 van het Bevi is van toepassing?

: ☐ LPG-tankstation als bedoeld in het Besluit LPG- tankstations milieubeheer
☐ Opslag van verpakte gevaarlijke stoffen in een hoeveelheid groter dan 10 ton als bedoeld in artikel 4 lid 5 onder b van het Besluit externe veiligheid inrichtingen
☐ Koel- en/of vriesinstallatie met ammoniak in een hoeveelheid tussen 1500 en 10.000 kg
☐ Opslag van meer dan 100 ton vaste minerale anorganische meststoffen behorende tot groep 2 als bedoeld in PGS 7
☒ Geen van bovenstaande

Wat is de kleinste afstand in meter tussen een opslagplaats en een (geprojecteerd) (beperkt) kwetsbaar object?

: N.v.t.

Wordt uw inrichting genoemd in art. 4, onderdeel b, e of f van het Registratiebesluit externe veiligheid?

: ☐ Ja
☒ Nee

Omschrijf de activiteit op basis waarvan uw inrichting onder art. 4 van het Registratiebesluit externe veiligheid valt.

Is er een kwantitatieve risicoanalyse uitgevoerd?

: ☐ Ja
☒ Nee

Met welk doel is de kwantitatieve risicoanalyse uitgevoerd?

: n.v.t.

Zijn er binnen uw inrichting specifieke technische maatregelen gerealiseerd om de gevolgen voor de omgeving te beperken in geval van ongewone voorvallen

: ☐ Ja
X Nee

Zijn er binnen uw inrichting specifieke procedurele maatregelen gerealiseerd om de gevolgen voor de omgeving te beperken in geval van ongewone voorvallen?

: ☐ Ja
X Nee

5.3 Brandveiligheid

Welke maatregelen hebt u getroffen om brand te voorkomen?

: Handbrandblusmiddelen

Welke brandblusmiddelen gebruikt u:

: ☐ Branddekens
X Draagbare blusmiddelen
X Brandslanghaspels
☐ Stationaire blusinstallaties
☐ Mobiele blusmiddelen
☐ Anders

Welke andere brandblusmiddelen gebruikt u?

: geen

Welke stationaire blusinstallaties gebruikt u?

: geen

Beschikt u over een bedrijfsbrandweer?

: ☐ Ja
X Nee

Hoeveel personeelsleden maken deel uit van de bedrijfsbrandweer?

Welk materieel heeft de bedrijfsbrandweer tot haar beschikking?

: n.v.t.

Verricht u op het
buitenterrein
brandgevaarlijke
activiteiten? : ☐ Ja
X Nee

Beschrijf de aard,
locatie en frequentie
van de
brandgevaarlijke
activiteiten. : n.v.t.

5.4 Verkeer, vervoer en mobiliteit

Hebt u een
preventieplan voor
beperking van verkeer-
en vervoerbewegingen
opgesteld? : ☐ Ja
X Nee

Hoeveel werknemers
hebt u in dienst? : 2

Hoeveel bezoeker
komen per dag naar
uw inrichting? : 10

Welke vormen van
verkeer en vervoer zijn
voor uw
bedrijfsactiviteiten
relevant? : ☒ Verkeer en vervoer over de weg
☐ Verkeer en vervoer over spoor
☐ Verkeer en vervoer over water
☐ Verkeer en vervoer in de lucht

Hoeveel kilometers
worden per jaar door
de verladers en
uitbesteed vervoer
gemaakt? : 80.000 km

Hoeveel kilometers
worden per jaar over
spoorrails gemaakt? : n.v.t.

Hoeveel kilometers
worden per jaar over
binnenwateren
gemaakt? : n.v.t.

Hoeveel vluchten
worden per jaar
gemaakt? : n.v.t.

Hebt u maatregelen : ☒ Ja

getroffen om het
aantal
vervoersbewegingen
te beperken?

☐ Nee

- transporten combineren
- afvalstoffen zoveel mogelijk opbulken alvorens in volle container af te voeren
- goede planning logistiek.

Beschrijf de
maatregelen die u
hebt getroffen om het
aantal
vervoersbewegingen
te beperken

Hebt u
parkeerplaatsen in de
open lucht binnen uw
inrichting?

X Ja

☐ Nee

Hoeveel
parkeerplaatsen hebt
u in de open lucht
binnen uw inrichting?

10

Hebt u maatregelen
getroffen om visuele
hinder als gevolg van
de parkeerplaatsen te
voorkomen?

☐ Ja

X Nee

Beschrijf de
maatregelen die u
hebt getroffen om
visuele hinder als
gevolg van de
parkeerplaatsen te
voorkomen.

Maakt een
parkeergarage deel uit
van uw inrichting?

☐ Ja

X Nee

5.5 Afvalwater

Loost u afvalwater uit uw : X Ja
inrichting?

☐ Nee

Waarop loost u
afvalwater?

: ☐ Lozing op of in de bodem (infiltratie)

☐ Lozing via een openbaar riool op oppervlaktewater

☐ Lozing via een niet-openbaar (eigen) vuilwaterriool op een werk waterschap (riolering of RWZI)

- ☒ Lozing via een openbaar vuilwaterriool op een RWZI
☐ Lozing via hemelwaterriool
☐ Anders
- Op welke andere wijze loost u afvalwater? : n.v.t.
- Welk afvalwater loost u? :
- ☐ Procesafvalwater
 - ☐ Koelwater
 - ☐ Ketelspuiwater
 - ☐ Regeneratiewater van ionenwisselaar
 - ☐ Laboratoriumafvalwater
 - ☐ Spoelwater ontijzing
 - ☒ Niet-verontreinigd hemelwater van terrein en dak, op HWA
 - ☐ Verontreinigd hemelwater
 - ☒ Huishoudelijk afvalwater
 - ☒ Overig afvalwater: waswater en hemelwater van was-/tankplaats, op DWA
- Is een vergunning voor de lozing van afvalwater in het kader van de Waterwet (voorheen Wvo) of Wet milieubeheer verleend? :
- ☐ Nee, een vergunning is niet noodzakelijk
 - ☒ Ja, een vergunning is al verleend (Wm-oprichtingsvergunning)
 - ☒ Ja, een vergunning wordt tegelijk met deze vergunning aangevraagd
- Vindt de lozing van procesafvalwater continu of discontinu plaats? :
- ☐ Continu
 - ☒ Discontinu (waswater en hemelwater van terrein)
- Hoeveel m3 afvalwater wordt gemiddeld per etmaal geloosd? : onbekend
- Hoeveel m3 afvalwater wordt maximaal per uur geloosd? : onbekend
- Hoe vaak per jaar wordt afvalwater geloosd? : dagelijks, sanitair

Hoeveel m³ afvalwater wordt per jaar geloosd? : - ca. 10 m³ van sanitair kantoor
- ca. 30 m³ van was-/tankplaats

Doen zich situaties voor waarin de gemiddelde afvoerdebieten in ruime mate worden overschreden? : ☐ Ja
X Nee

Hoe vaak per jaar doen dergelijke situaties zich voor?

Geef het tijdsbestek aan waarbinnen deze situaties zich voordoen. Waardoor worden deze pieken veroorzaakt? : n.v.t.

Zijn er andere omstandigheden die van invloed kunnen zijn op de hoeveelheid en de hoedanigheid van het te lozen afvalwater? : n.v.t.

Beschrijf de andere omstandigheden.

Van welk soort koelsysteem is het koelwater afkomstig? : n.v.t.

Wat is de temperatuur van het koelwater in °C?

Hoeveel liter koelwater wordt per dag geloosd?

Hoe vaak per maand wordt koelwater gespuid?

Worden de koelsystemen en de leidingen periodiek gereinigd? : n.v.t.

Hoe vaak per jaar worden de koelsystemen gereinigd?

Hoeveel liter water komt

er vrij bij het reinigen van
de koelsystemen?

Worden : n.v.t.
reinigingsmiddelen
gebruikt bij het reinigen
van de koelsystemen?

Welke
reinigingsmiddelen
worden gebruikt?

Hoeveel liter spuiwater : n.v.t.
komt er per lozing vrij?
Wat is de temperatuur
van het ketelspuiwater in
°C?

Hoe vaak per maand
wordt ketelspuiwater
geloosd?

Hoeveel liter
ketelspuiwater komt er
per lozing vrij?

Worden de ketels en de
leidingen gereinigd?

Hoe vaak per jaar
worden de ketels en de
leidingen gereinigd?

Hoeveel liter water komt
er bij het reinigen van de
ketels vrij?

Worden
reinigingsmiddelen
gebruikt?

Welke
reinigingsmiddelen
worden gebruikt?

Wat is de aard van het : n.v.t.
laboratorium?

Beschrijf welk ander
laboratorium in uw
bedrijf aanwezig is.

Door welke van de volgende handelingen ontstaat in uw bedrijf laboratoriumafvalwater?

Beschrijf door welke andere handeling laboratoriumafvalwater ontstaat.

Zijn er interne bedrijfsvoorschriften en/of voorzieningen teneinde gebruikte chemicaliën en/of resten van de geanalyseerde monsters afzonderlijk te verzamelen en/of op een andere wijze terug te houden?

Hoe vaak wordt spoelwater van ontijzeringsfilters geloosd? : n.v.t.

Hoeveel m3 spoelwater wordt er per keer geloosd?

Worden vaste delen uit het spoelwater teruggehouden alvorens het geloosd wordt?

Op welke wijze worden vaste delen teruggehouden?

Van welk type oppervlak is het hemelwater afkomstig? :
- Dakoppervlak
- Verhard terrein

Wat is de grootte van het dakoppervlak in m2? : 1.600 m² (incl bedrijfshal)

Wat is de grootte van het verhard terrein in m2? : 6.500 m²

Wat is de grootte van het onverhard terrein in m²? : n.v.t.

Welke verontreinigende activiteiten vinden plaats op het verhard terrein? : X Parkeren (lekkage olie en motorbrandstof); normaliter is dit overigens géén verontreinigende activiteit.
X Op- en overslag (uitlogende afvalstoffen en (half)fabrikaten).

☐ Toepassing (bouw-)materialen (PAK-houdende dakmaterialen (PAK=polycyclische aromatische koolwaterstoffen), uitlogende materialen als dak- of gevelbekledingen, dakgoten, afvoerpijpen en regenbeslag)

X Stofemissies (stuiven, verwaaien en schoorsteen)

☐ Toepassing chemische bestrijdingsmiddelen bij beheer en onderhoud terrein

☐ Anders

Beschrijf welke andere activiteiten plaatsvinden : n.v.t.

Wat is de grootte van het oppervlak van het onverhard terrein in m²? : n.v.t.

Welke verontreinigende activiteiten vinden plaats op het onverhard terrein? : ☐ Parkeren (lekkage olie en motorbrandstof)
☐ Op- en overslag (uitlogende afvalstoffen en (half)fabrikaten)

☐ Toepassing (bouw-)materialen (PAK-houdende dakmaterialen (PAK=polycyclische aromatische koolwaterstoffen), uitlogende materialen als dak- of gevelbekledingen, dakgoten, afvoerpijpen en regenbeslag)

☐ Stofemissies (stuiven, verwaaien en schoorsteen)

☐ Toepassing chemische bestrijdingsmiddelen bij beheer en onderhoud terrein

☐ Anders

n.v.t.

Beschrijf welke andere activiteiten plaatsvinden : n.v.t.

Hoeveel personen werken voor het bedrijf? : 4

Is in het bedrijf een kantine of : ☐ Ja

- bedrijfsrestaurant aanwezig? : ☒ Nee
- Wordt in de kantine gebruik gemaakt van keukenafvalversnijdende apparatuur? : ☐ Ja
: ☐ Nee
: n.v.t.
- Zijn er andere bedrijven op de bedrijfsriolering aangesloten? : ☒ Ja
: ☐ Nee
- Geef de naam van de andere aangesloten bedrijven. : Huurder hal (momenteel: Het Keukenblad)
- Zijn er woningen op de bedrijfsriolering aangesloten? : ☒ Ja
: ☐ Nee
- Hoeveel woningen zijn aangesloten? : 1
- Worden preventieve maatregelen getroffen en/of onderzoek verricht om de lozing van afvalwater te voorkomen? : ☐ Ja
: ☒ Nee
- Worden afvalwaterstromen en/of stoffen hergebruikt? : ☐ Ja
: ☒ Nee
- Beschrijf de afvalwaterstromen en/of stoffen die worden hergebruikt.
- Is de afkoppeling van het niet-verontreinigd hemelwater van het vuilwaterriool al gerealiseerd? : ☒ Ja, lozing op hemelwaterriool, bij hevige regen vindt overstort plaats op sloot.
: ☐ Nee
- Beschrijf hoe het afgekoppelde niet verontreinigd hemelwater binnen uw inrichting nu wordt verwijderd. :
- Zijn binnen uw inrichting mogelijkheden : ☒ Nee, geen onderzoek uitgevoerd

onderzocht om niet-verontreinigd hemelwater af te koppelen van het vuilwaterriool?

☐ Wel onderzoek uitgevoerd waaruit blijkt dat afkoppelen niet mogelijk is

☐ Wel onderzoek uitgevoerd waaruit blijkt dat afkoppelen mogelijk is

Beschrijf de onderzochte mogelijkheden :

Waarom werd de afkoppeling van het niet-verontreinigd hemelwater nog niet gerealiseerd? : Bestaand terrein, geen nieuwe situatie

Zijn er toekomstige ontwikkelingen die redelijkerwijs van belang kunnen zijn voor de aanvraag? : ☐ Ja
X Nee

Is er sprake van definitieve stopzetting van de activiteiten? : ☐ Ja
X Nee

Beschrijf de maatregelen die worden genomen om bij definitieve stopzetting te voorkomen of te beperken dat afvalwater of andere afvalstoffen in de voorzieningen worden gebracht. n.v.t.

5.6 Afvalstoffen die in de inrichting ontstaan

Welke afvalstoffen voert u gescheiden af? : Zie tabel hieronder

Hergebruikt u afvalstoffen die vrijkomen binnen uw inrichting? : nee

Waar en met welk resultaat worden de afvalstoffen toegepast? : n.v.t

Geef aan of en welk afvalpreventieonderzoek is uitgevoerd. : ☐ Beperkt afvalpreventieonderzoek
☐ Standaard afvalpreventieonderzoek

X Geen onderzoek

Welke : geen
afvalpreventiemaatregelen
voert u uit?

Afvalstoffen die in de inrichting ontstaan							
Naam afvalstof	Aard afvalstof Bedrijfsafval Gevaarlijk afval Huishoudelijk afval	Ontstane hoeveelheid (kg/jaar)	Opslagwijze	Opslaglocatie	Maximale opslagcapaciteit	Afvoerwijze en bestemming	Afvoerfrequentie
papier/karton	ba/hha; verpakingsmateriaal, kantoorafval	2.600 l/jaar	rolcontainer 100 l	zie tekening	rolcontainer 100 l	Inzamelaar hha	Eenmaal per twee weken
hout	ba/hha	5 m3/jaar	verpakkingsmateriaal	Buitenterrein of in bedrijfshal	bak 5 m3	Verwerker hout	onregelmatig, afhankelijk van wat vrij komt
ijzer	ba/hha; verpakingsmateriaal, onderhoud werkplaats	25 m3/jaar	bakken, container	Buitenterrein of in bedrijfshal	bak 25 m3	Inzamelaar metalen	onregelmatig, afhankelijk van wat vrij komt
plastic	ba/hha; verpakkingsmateriaal, kantoorafval	1.300 l/jaar	rolcontainer 200 l	zie tekening	2 zakken	Inzamelaar hha	Eenmaal per twee weken
restafval gemengd afval	ba/hha	5.200 l/jaar	kantoorafval	zie tekening	rolcontainer 200 l	Inzamelaar hha	Eenmaal per twee weken
afgewerkte olie	g.a.	400 l	vaten 200 l	onderhoud /werkplaats	400 l	gevaarlijk afvalinzamelaar	1 x per jaar
gebruikt adsorptiemateriaal	g.a.	200 l	vat of bak	onderhoud /werkplaats	200 l	gevaarlijk afvalinzamelaar	1 x per jaar
olie-water-slibmengsel	g.a.	varieert	onderhoud was-/tankplaats	-	-	Van der Velden Riooltechniek	1 x per jaar

5.7 Lucht

Worden er stoffen naar de lucht uitgestoten? : X Ja, van voertuigbewegingen en stof terrein/stuifbreker

☐ Nee

Worden er stikstofoxiden, koolmonoxide, fijn stof, arseen, cadmium, nikkel, benzo(a)pyreen, benzeen, zwaveldioxide en/of lood naar de lucht uitgestoten? : X Ja, voertuigbewegingen en dieselmotor breker

☐ Nee

Is er een rapport met betrekking tot de luchtkwaliteit opgesteld? : X Ja, zie bijlage 6.

☐ Nee

Worden er nog andere stoffen uitgestoten? : ☐ Ja

X Nee

Is er een rapport met betrekking tot luchtemissieonderzoek opgesteld? : X Ja, zie bijlage 6.

☐ Nee

Worden er nog andere stoffen uitgestoten? : nee

Zijn er binnen het bedrijf installaties aanwezig die warme lucht uitstoten? : Ja, CV-ketel

Is de warmte-emissie bekend? Nee

Hoeveel bedraagt de warmte- emissie in MW? n.v.t.

Hebt u een meet- en registratiesysteem? : nee

Is het Oplosmiddelenbesluit van toepassing? : nee

Is er sprake van diffuse emissies van Vluchtige Organische Stoffen (VOS)? : nee

Beschrijf de diffuse emissies van Vluchtige Organische stoffen (VOS).

Hoeveel kg Vluchtige Organische Stoffen worden er per jaar verbruikt? : Jaarlijks enkele blikken verf (< 25 l).

Beschrijf de procesgeïntegreerde of brongerichte maatregelen die worden genomen om de emissies van Vluchtige Organische Stoffen te beperken.

Zijn er andere diffuse emissies anders dan de diffuse emissies van Vluchtige Organische Stoffen aanwezig? : nee, n.v.t.

Beschrijf de andere aanwezige diffuse emissies.

Beschrijf de installatie(s) waarbij de diffuse emissies ontstaan.

Beschrijf de maatregelen die worden genomen om de emissies te beperken.

Is een bijzondere regeling van de Nederlandse emissierichtlijn (NeR) op de luchtemissie van toepassing? : nee

Neemt u deel aan de NOx-emissiehandel? : nee

Is op één of meerdere installaties Ja het Bees A van toepassing? : nee

Is op één of meerdere installaties het Bees B van toepassing? nee

Is op één of meerdere installaties Ja het BVA van toepassing? : nee

5.8 Geur

Is er sprake van geuremissie? : ☐ Ja

X Nee, normaliter niet. Ten behoeve van het voorkomen of beperken van geurhinder worden niet-houtachtige plantenresten in elk geval binnen 14 dagen na de aanvoer uit de inrichting afgevoerd, of bij warm weer of wanneer de omstandigheden daartoe aanleiding geven zoveel eerder als nodig is. Dit is opgenomen in par. 5.8. Dit komt overeen met de eisen die het Activiteitenbesluit aan vergelijkbare activiteiten stelt.

Kan de geuremissie leiden tot geurhinder? : ☐ Ja

X Nee

Waarom is er geen sprake van geurhinder?

Is een bijzondere regeling van de Nederlandse emissierichtlijn lucht (NeR) op de geuremissie van toepassing? : ☐ Ja

X Nee

Hebt u een geuronderzoek uitgevoerd? : ☐ Ja

X Nee, omdat normaal gesproken geen geurhinder ontstaat.

Waarom hebt u geen geuronderzoek uitgevoerd?

5.9 Geluid en trillingen

Ligt de inrichting op een gezondeerd industrieterrein? : ☐ Ja

X Nee

Heeft u akoestisch onderzoek uitgevoerd? : X Ja

☐ Nee

Welke activiteiten vinden inpandig plaats binnen de inrichting? : werkplaats, kantoor

Onder overkapping:
- stalling materieel

In bedrijfshal:

- opslag, overslag van grond- en afvalstoffen, losgestort in vakken of in containers
- sorteren van afvalstoffen met kraan of handmatig

- Welke activiteiten vinden op een open terrein plaats binnen de inrichting? :
- opslag, overslag van grond- en afvalstoffen, losgestort tussen keerwanden of in containers
 - af en toe sorteren van afvalstoffen op buitenterrein met kraan (bijv. bij groenafval), meeste gebeurt echter inpandig
 - zeven, shredderen of mobiel breken, zie bijlage 1 en situatietekening.
- Wanneer vinden de activiteiten plaats? : Dagelijks
- Zijn er incidentele activiteiten binnen de inrichting? : X Ja
☐ Nee
- Welke incidentele activiteiten vinden plaats binnen de inrichting? : *Incidentele bedrijfssituatie*
Breken van puin ca. 12 dagen per jaar met een ingehuurd mobiele puinbreker. Voorafgaand aan het breken vindt het opstellen van de breker plaats, ook ca. 12 dagen per jaar (dus in totaal 24 dagen).
- Afwijkende bedrijfssituatie (in RBS)*
Daarnaast vindt gedurende maximaal 24 dagen per jaar ofwel het shredderen van houtafval plaats, met een ingehuurd langzaam draaiende mobiele houtshredder ofwel het zeven van grond, bouw- en sloopafval of groenafval met een ingehuurd mobiele trommelzeef. Zeven en shredderen vindt niet tegelijkertijd plaats, en ook niet tegelijk met breken.
- Wanneer vinden de incidentele activiteiten plaats? : Als er genoeg afval is om verwerkt te worden.
- Hoeveel keer per jaar vinden de incidentele activiteiten plaats? : Zie boven
- In welk gebiedstype ligt de inrichting? :
- ☐ Stille landelijke gebieden
 - ☐ Gebieden voor extensieve recreatie
 - ☐ Landelijk gebied met veel agrarische activiteiten
 - ☐ Stille woonwijk, weinig verkeer
 - ☐ Rustige woonwijk in stad
 - ☐ Gemengde woonwijk, combinaties van wonen en lichte bedrijfsactiviteiten
 - ☐ Woonwijk nabij een drukke auto- en/of spoorweg
 - ☐ Woonwijk nabij gezoned industriegebied
 - ☐ Woonwijk in stadscentrum
 - ☐ In zone rond industrieterrein
 - X Op industrieterrein
 - ☐ Anders

- In welk ander gebiedstype ligt de inrichting? : n.v.t.
- Wat is de afstand van de inrichting tot de dichtstbijzijnde woningen in meters? : 20 meter vanaf terreingrens inrichting tot bedrijfswoningen van derden op Doejenburg 19 en Doejenburg 17a.
- Zijn de dichtstbijzijnde woningen bedrijfswoningen? : ☒ Ja
☐ Nee
- Veroorzaken de activiteiten trillingen? : ☐ Ja
☒ Nee
- Hebt u een trillingsonderzoek uitgevoerd? : ☐ Ja
☒ Nee
- Waarom hebt u geen trillingsonderzoek uitgevoerd? : Trillingen worden niet verwacht.

5.10 Energie

- Bedraagt het energieverbruik in uw inrichting meer dan 50.000 kWh elektriciteit of meer dan 25.000 m³ aardgas per jaar? : ☐ Ja
☒ Nee
- Wat is het jaarlijkse elektriciteitsverbruik in kWh van uw inrichting? : 12.000 kWh
- Wat is het jaarlijkse aardgasverbruik in m³ van uw inrichting? : 3.500 m³
- Is uw inrichting verplicht om deel te nemen aan de CO₂-emissiehandel? : ☐ Ja
☒ Nee
- Neemt uw inrichting deel aan een van de energieconvenanten, Meerjarenafpraak of Benchmarking? : ☐ Meerjarenafpraak
☐ Benchmarking
☒ Geen van beide

5.11 Beste beschikbare technieken

- Zijn er binnen uw inrichting : ☐ Ja

één of meerdere gpbv-installaties, zoals bedoeld in bijlage 1 van de IPPC-richtlijn? ☒ Nee

Welke BREF-documenten zijn op uw installaties van toepassing? : n.v.t.

Zijn er binnen uw inrichting installaties of opslagen aanwezig waarop één of meerdere Nederlandse informatie documenten over BBT van toepassing zijn? ☒ Ja ☐ Nee

Geef de titels van de betreffende informatie documenten :

- Nederlandse richtlijn bodembescherming (NRB) juni 2003, InfoMil.nl
- PGS 15: Opslag van verpakte gevaarlijke stoffen en errata, december 2008, publicatiereeksgevaarlijkestoffen.nl
- PGS 30: Vloeibare aardolieproducten: buitenopslag in kleine installaties, juni 2005, publicatiereeksgevaarlijkestoffen.nl

5.12 Gegevens verandering

Een verandering kan zijn een uitbreiding of wijziging van de inrichting of van de werking van de inrichting.

Wat is de aard van de verandering? : Zie bijlage 1, procesbeschrijving.

Is de verandering van invloed op gegevens en documenten van eerder verleende vergunningen? ☒ Ja ☐ Nee

Op welke gegevens en documenten is de verandering van invloed? : Met name op de akoestische situatie en wijzigingen in het gebruik van het terrein en de hal van de inrichting (indeling).

5.13 Bedrijfstijden

Wat zijn de tijden en dagen, danwel perioden waarop de inrichting of onderdelen daarvan, in bedrijf zijn? : Zie onderstaande tabel.

Werktijden
Werkdagen:

- ☐ maandag
☐ dinsdag
☐ woensdag
☐ donderdag
☐ vrijdag
☐ zaterdag
☐ zondag

Overdag:

- ☐ 07.00 – 19.00 uur
☐ 07.00 – 19.00 uur
☐ 07.00 – 19.00 uur
☐ 07.00 – 19.00 uur
☐ 07.00 – 19.00 uur
☐ 07.00 – 19.00 uur
☐ 07.00 – 19.00 uur

Avond 1):

- ☐ 19.00 – 23.00 uur
☐ 19.00 – 23.00 uur
☐ 19.00 – 23.00 uur
☐ 19.00 – 23.00 uur
☐ 19.00 – 23.00 uur
☐ 19.00 – 23.00 uur
☐ 19.00 – 23.00 uur

Nacht 2):

- ☐ 23.00 – 07.00 uur
☐ 23.00 – 07.00 uur
☐ 23.00 – 07.00 uur
☐ 23.00 – 07.00 uur
☐ 23.00 – 07.00 uur
☐ 23.00 – 07.00 uur
☐ 23.00 – 07.00 uur

1) Maximaal komen drie (vracht)wagens per dag aan na 19:00 uur.

2) Maximaal vertrekken drie (vracht)wagens per dag eerder dan 07:00 uur (nachtperiode).

5.14 Bestemming

Zijn de (wijzigingen van de) activiteiten in overeenstemming met het bestemmingsplan? : ☐ Ja
X Nee

Is er al een vrijstelling of wijziging van het bestemmingsplan aangevraagd of in procedure? : ☐ Ja
☐ Nee.

Toelichting:

De Wabo-activiteit bouwen met afwijken van bestemmingsplan maakt deel uit van de aanvraag. De gemeente Buren heeft laten weten dat voor het opheffen van een geluidsscherp aan de noordoostzijde op het perceel tot 3,5 meter een omgevingsvergunning voor het bouwen met de activiteit afwijken van het bestemmingsplan nodig is. De locatie van dit scherm is aangegeven in het akoestisch onderzoek. De uitvoering zal plaatsvinden met zogenaamde 'legoblokken'. Op 22 feb. 2013 vond overleg plaats tussen aanvrager en gemeente Buren over de vergoedbaarheid van de geluidafscherming. Het scherm aan de oostzijde haaks op de noordelijke terreingrens moet voor geluidafscherming opgehoogd worden tot 3,5 m, te realiseren met 'legoblokken'. Hiervoor wordt voor de activiteit bouwen met afwijken bestemmingsplan vergunning gevraagd.

De bestaande terreinafscherming mag op basis van overgangsrecht best.plan onveranderd blijven staan. De horizontaal geprojecteerde geluidafscherming ten zuiden van de breker/shredder, in het akoestisch onderzoek berekend met een grootte van 10 m lang x 3 m hoog, mag gezien het incidenteel karakter van het breken worden uitgevoerd met containers. Hiervoor is geen

bouwvergunning nodig.

5.15 Wijze vaststellen milieubelasting

- Beschrijf de aard en de omvang van de belasting van het milieu die de inrichting tijdens normaal gebruik kan veroorzaken, daaronder begrepen een overzicht van de belangrijkste nadelige gevolgen voor het milieu die daardoor kunnen worden veroorzaakt.
- : Aard en omvang geluidsbelasting is beschreven in het akoestisch rapport. Bodem en afvalwater zijn beschreven in de betreffende paragrafen. Facturen van aardgas, dieselolie en elektraverbruik. Registratie van ontvangen en afgevoerde afvalstoffen en weeggegevens in administratiesysteem, zie beschrijving AV en AOIC in bijlage 5.
- Beschrijf de wijze waarop gedurende het in werking zijn van de inrichting de belasting van het milieu, die de inrichting veroorzaakt, wordt vastgesteld en geregistreerd.
- : - Inkomende en uitgaande afvalstoffen worden geregistreerd en gemeld bij het LMA
- Aan de in te huren breker wordt de eis gesteld dat deze gecertificeerd is conform BRL 2506
- Binnen de inrichting wordt een acceptatie- en verwerkingsprocedure gehanteerd voor afvalstoffen, zie beschrijving AV en AOIC in bijlage 5.

5.16 Toekomstige ontwikkelingen

- Verwacht u ontwikkelingen binnen uw inrichting die voor de beslissing op de aanvraag van belang kunnen zijn?
- : ☐ Ja
X Nee
- Omschrijf concreet de ontwikkelingen die te verwachten zijn.
- : n.v.t.
- Verwacht u ontwikkelingen in de omgeving van uw inrichting die van belang kunnen zijn voor de bescherming van het milieu?
- : ☐ Ja
X Nee

5.17 MER-(beoordelings)plicht

Voor sommige projecten is het vanwege de mogelijke impact op het milieu verplicht om een milieueffectrapport (MER) op te stellen. Denk hierbij aan de aanleg of aanpassing van (water)wegen, de winning van delfstoffen, afvalverwerkings- en energiebedrijven en de chemische-, papier- en levensmiddelenindustrie. Ook activiteiten waarbij de bestemming van een terrein wordt gewijzigd (zoals de aanleg van een jachthaven) vallen onder de

werkingsfeer van het Besluit milieueffectrapportage.

Geldt voor uw activiteit de plicht om een milieueffectrapportage op te stellen (m.e.r.-plicht)? : ☐ Ja
X Nee

Staat de activiteit vermeld in kolom 1 van onderdeel D van de bijlage bij het Besluit milieu-effectrapportage? : ☐ Ja
X Nee

Worden de drempelwaarden in kolom 2 van onderdeel D van de bijlage bij het Besluit milieu-effectrapportage overschreden? : ☐ Ja
X Nee, motivatie zie hieronder.

Toetsing aan kolom 2 van onderdeel D van de bijlage bij het Besluit milieueffectrapportage:

D 18.1

De oprichting, wijziging of uitbreiding van een installatie voor de verwijdering van afval, anders dan bedoeld onder D 18.3, D 18.6 of D 18.7.

Kolom 2

In gevallen waarin de activiteit betrekking heeft op een installatie met een capaciteit van 50 ton per dag of meer.

D 18.3

De oprichting, wijziging of uitbreiding van een inrichting bestemd voor het storten van slib en baggerspecie, of het in de diepe ondergrond brengen van niet-gevaarlijke afvalstoffen.

D 18.6

De wijziging of uitbreiding van een een installatie bestemd voor de verbranding of de chemische behandeling dan wel het in de diepe ondergrond brengen van gevaarlijke afvalstoffen.

D 18.7

De wijziging of uitbreiding van een installatie bestemd voor de verbranding of de chemische behandeling van niet-gevaarlijke afvalstoffen.

Categorie D 18.1 heeft betrekking op verbranding en chemische behandeling van afvalstoffen. Deze processen vinden bij Gerzon niet plaats.

Conclusie: Categorie D 18.1 is niet van toepassing.

D 18.8

De oprichting, wijziging of uitbreiding van een inrichting voor de opslag van schroot, met inbegrip van autowrakken.

Kolom 2:

In gevallen waarin de activiteit betrekking heeft op een inrichting met een opslagcapaciteit van:

- 1e. 10.000 ton of meer, of
- 2e. 10.000 autowrakken of meer.

Bij Gerzon is een opslagcapaciteit van 70 m³ ferro en non-ferrometalen aanwezig, geen autowrakken.

Conclusie: Categorie D 18.8 is niet van toepassing.

D 21.5

De oprichting, wijziging of uitbreiding van een installatie bestemd voor de winning van asbest of de vervaardiging, van asbesthoudende producten alsmede de wijziging of uitbreiding van een installatie bestemd voor de bewerking of verwerking van asbest of asbesthoudende producten.

Kolom 2:

In gevallen waarin de activiteit betrekking heeft op:

- 1°. de vervaardiging, bewerking of verwerking van asbestcement met een capaciteit van 10.000 ton eindproduct per jaar of meer,
- 2°. de vervaardiging van remvoeringen met een capaciteit van 25 ton eindproduct per jaar of meer, of
- 3°. de vervaardiging, bewerking of verwerking van andere asbesthoudende producten met een verbruik van 100 ton asbest per jaar of meer.

Bij Gerzon is een opslagcapaciteit van 30 m³ aanwezig voor inname, opslag in een asbestcontainer en afvoer van uitsluitend in plastic verpakt asbest, met een maximale jaarcapaciteit van doorvoer van 100 ton asbesthoudende producten per jaar. Aan dit materiaal vindt geen bewerking plaats, bovendien betreft dit geen 100 ton puur asbest.

Conclusie: Categorie D 21.5 is niet van toepassing.

Conclusie m.b.t. M.e.r.-beoordelingsbeslissing:

Geen van de drempelwaarden uit kolom 2 van onderdeel D van de bijlage bij het Besluit milieueffectrapportage wordt overschreden. Er bestaat dus geen aanleiding voor het bevoegd gezag voor het geven van een m.e.r.- beoordelingsbeslissing.

Onder welke categorie van : n.v.t.
onderdeel D van de bijlage
bij het Besluit milieu-
effectrapportage valt de
aangevraagde activiteit?

Geef de omvang van de : n.v.t.
door u aangevraagde
activiteit in dezelfde
eenheid als de
waarde/capaciteit zoals
genoemd in kolom 2 van
onderdeel D van de bijlage
bij het Besluit milieu-
effectrapportage?

5.18 Gegevens inrichting

- Wat is de naam van de inrichting : Gerzon Eck en Wiel B.V.
- Wat is de aard van de inrichting? : Aannemingsbedrijf in grond- en sloopwerk, handel in zand, grond, grind en split, containerverhuur, inzameling, sorteren, bewerken en op- en overslag van afval, machineverhuur.
- Voor welke periode wordt de inrichting aangevraagd? : ☒ Onbepaalde tijd
☐ Bepaalde tijd
- Welke apparatuur en eventueel benodigde hulpsystemen gebruikt u? : Weegbrug
- Welke voornaamste grond- en hulpstoffen gebruikt u? : n.v.t.
- Welke voornaamste tussen-, neven- en eindproducten produceert u? : n.v.t.

5.19 Omgeving van de inrichting

- Waar ligt de inrichting? : Industrieterrein Doejenburg
- Beschrijf de omgeving van de inrichting. : ☐ Centrum
☐ Rustige woonwijk
☐ Gemengd gebied
☒ Industrieterrein
☐ Buitengebied
☐ Anders
- Wat is het dichtstbijzijnde gevoelige object? : Een woonhuis van derden (bedrijfswoning)
- Wat is de afstand in meters van de grens van de inrichting tot het dichtstbijzijnde gevoelige object? : 20 meter vanaf terreingrens inrichting tot bedrijfswoningen van derden op Doejenburg 19 en Doejenburg 17a.

5.20 Milieuzorg

- Beschikt u over een milieumanagementsysteem? : ☐ Ja
☒ Nee

☐ Deels

Beschrijf welke elementen van het milieumanagementsysteem in uw bedrijf zijn ingevoerd. : Acceptatie- en verwerkingsbeleid en administratie afvalstoffen. Maandelijks wordt aan LMA gemeld. Zie ook beschrijving AV en AOIC in bijlage 5.

5.21 Ongewone voorvallen

Kunnen binnen uw inrichting ongewone voorvallen ontstaan die nadelige gevolgen kunnen hebben op het milieu? : ☒ Ja
☐ Nee

Beschrijf de ongewone voorvallen die binnen de inrichting kunnen optreden en de belasting die daarbij kan ontstaan voor het milieu. :

- Brand
- Calamiteit met de breker waarbij onevenredig veel geluid of stof vrijkomt
- Geurhinder
- Stofoverlast bij droog weer met veel wind

Welke maatregelen worden getroffen om de belasting van het milieu door ongewone voorvallen te voorkomen of te beperken? :

- blusmiddelen aanwezig
- gecertificeerde breker en deskundig personeel inhuren
- apparatuur inhuren met bekend maximaal geluidbronvermogen (geldt voor mobiele breker, mobiele trommelzeef en langzaam draaiende houtshredder)
- watersproeier op de breker aanwezig
- sproeien met water en/of afgedekt opslaan

5.22 Opslag gassen

Hoe slaat u gassen op binnen uw inrichting? : In gasflessen

Hoeveel spuitbussen slaat u op? : In kast in werkplaats (< 25 kg/l)

Hoe worden de spuitbussen opgeslagen? : Zie boven

Worden spuitbussen samen met andere gevaarlijke stoffen opgeslagen? : Ja, in dezelfde kast.

Worden er gasflessen gevuld? : Nee

Wordt er voor het transport : n.v.t.

van gassen, met
uitzondering van aardgas,
gebruik gemaakt van
ondergrondse leidingen?

5.23 Gevaarlijke stoffen in emballage (ongewijzigd t.o.v. vergunde situatie)

Gevaarlijke stoffen zijn onder andere ontplofbare stoffen, samengeperste, vloeibaar gemaakte of onder druk opgeloste gassen, brandbare stoffen, giftige stoffen, bijtende stoffen of andere stoffen die voor de mens of het milieu gevaarlijk kunnen zijn. Bestrijdingsmiddelen en/of biociden zijn ook gevaarlijke stoffen als het bestrijdingsmiddel onder de ADR valt of een CMR-stof (carcinogeen, mutageen of reprotoxisch) is. Volgens het ADR moeten stoffen en producten worden ingedeeld op basis van hun gevaarseigenschappen.

Zijn alle opslagplaatsen gerealiseerd volgens de PGS15- richtlijn?	:	Eén PGS-kast in werkplaats aanwezig, zie par. 5.22. Met verf (ca. 150 l.), verdunner/benzine (ca. 50 l.) en spuitbussen (ca 25 l).
Welke soorten opslagplaatsen zijn er binnen de inrichting aanwezig?	:	Zie boven. Daarnaast nog een aantal vaten en blikken olie en vet boven lekbak in werkplaats aanwezig, in totaal ca 800 l.
Is een vatenvulinrichting aanwezig?	:	Nee

Opslag van gassen in flessen (ongewijzigd t.o.v. vergunde situatie)

Naam gas	Gevaarcategorie	Max. opslaghoeveelheid (l)	Opslagwijze gasflessen
acetyleen	Brandbaar	2 x 50	Werkplaats (1 voor gebruik en max. 1 in voorraad) ¹⁾
zuurstof	Brandbevorderend	2 x 50	Werkplaats (1 voor gebruik en max. 1 in voorraad) ¹⁾
CO ₂	Verstikkend	2 x 50	Werkplaats (1 voor gebruik en max. 1 in voorraad) ¹⁾
propaan	Brandbaar	5 x 20	Werkplaats of stalling

1) Voorraad gasflessen wordt bewaard in stalling en werkplaats. Per locatie is in totaal gezamenlijk minder max. 115 l aan gasflessen

(waterinhoud) aanwezig.

5.24 Stuijgevoelige stoffen

Hoe vinden overslag en transport van de stuijgevoelige stoffen plaats? : Per vrachtwagen, met kraan of tractor met kiepwagen, zie ook bijlage 6.

Welke onvoorziene bedrijfsstoringen kunnen optreden binnen de inrichting waarbij stofemissies kunnen plaatsvinden? : Zie par. 5.21

Zijn extra voorzieningen getroffen om stofoverlast te voorkomen? : Zie par. 5.21. Verder worden afvalstoffen opgeslagen tot een hoogte van max. 6 meter. Zand, split en grind tot max. 2,5 m. Aangevraagd worden twee cementsilo's, 3 m doorsnee en 7 m hoogte voor opslaan cement om kleinere eenheden mee te vullen en gebruiken elders (buiten de inrichting). Voor de locatie, zie tekening.

Welke voorzieningen zijn getroffen? : Zie par. 5.21

5.25 Opslag van vloeistoffen in tanks (ongewijzigd t.o.v. vergunde situatie)

Naam/Nu mmer van de tank	Vloeis tof	ADR - klas se	Mobiel/ vast	Inho ud (l)	Materi aal tank	Enkel-/dubbelwandig	Nieuw/be staand	Bovengronds/on dergronds/inget erpt
n.v.t.	diesel	-	vast	3.000	staal	dubbelwandig, geen opvangbak	bestaand	bovengronds
n.v.t.	diesel	-	vast	3.000	staal	dubbelwandig, geen opvangbak	bestaand	bovengronds

5.26 Afvalstoffen van derden

Welke activiteiten voert u uit met de afvalstoffen van buiten de inrichting? :

- X Opslag
- X Overslag
- X Sorteren (van bedrijfsafval en bouw- en sloopafval)
- X Shredderen (van hout)
- X Zeven (van grond, bouw- en sloopafval en groenafval)
- X Breken (van puin)
- ☐ Mengen
- ☐ Composter
- ☐ Verbranden
- ☐ Bij- of meestoken in een energiecentrale
- ☐ Storten
- ☐ Op of in de bodem brengen

X Anders: opbulken (mengen van soortgelijke afvalstoffen)

Worden er van buiten de
inrichting afkomstige
genetisch gemodificeerde
organismen als afvalstoffen
of voorkomend in
afvalstoffen geheel of
gedeeltelijk vernietigd?

: nee

Beschrijft u in het systeem
voor de AO/IC de
beschikbaarheid en
vakbekwaamheid van de
medewerkers van de
inrichting?

: Nee

Welke voorzieningen zijn
getroffen?

:

Beschrijf de
beschikbaarheid en
vakbekwaamheid van de
personen die in de
inrichting werken.

: Jarenlange ervaring met de werkzaamheden

Blijven er tijdens de be- of
verwerking afvalstoffen
over die vervolgens
worden afgevoerd?

: Nee

Voldoet u aan de
minimumstandaard van
het LAP?

: ja.

5.27 Te accepteren afvalstoffen

Afvalstof	Euralcodes	Max. geaccepteerd (ton/jaar)	Opslagwijze ¹	Max. opslaghoeveelheid (m3 of ton)	Specifieke acceptatiecriteria/ hoe controle	Herkomst afvalstoffen	Activiteit met afvalstof
Metalen ferro	17.04.05 c	500	in vakken op betonnen vloer, of in container, in bedrijfshal en/of uitpandig	40 m3	op bijzonderheden / geen metaal met zware (olie) verontreinigingen / organoleptisch	particulieren bedrijven gemeenten instellingen, van werk Gerzon buiten de inrichting	Opslag/ Overslag/ Sorteren/ Opbulken
Metalen non-ferro	17.04.07 c	50	pallet, zak, container, op betonnen vloer, in bedrijfshal en/of uitpandig	30 m3	op bijzonderheden / geen metaal met zware (olie) verontreinigingen / organoleptisch	particulieren bedrijven gemeenten instellingen, van sortering	Opslag/ Overslag/ Sorteren/ Opbulken
Puin	17.01.07 c	15.000	los in vak of in container, op betonnen vloer. Opslaghoogte uitpandig max. 6 meter, tussen keerwanden, grondoppervlakte 1.000 m2, S4 licht stuifgevoelig, wel bevochtigbaar. Ook opslag in bedrijfshal	2.500 ton	geen puin verontreinigd met gevaarlijke stoffen (verf, olie, asbest, roet) / organoleptisch	particulieren bedrijven gemeenten instellingen, van werk Gerzon buiten de inrichting, van sortering	Opslag/ Overslag/ Sorteren/ Opbulken/ Zeven/ Breken
Bouw- en sloopafval	17.09.04 c	6.000	los in vak of in container, op betonnen vloer in bedrijfshal.	250 ton	geen verontreiniging met gevaarlijke stoffen / organoleptisch	particulieren bedrijven gemeenten instellingen, van werk Gerzon buiten de inrichting	Opslag/ Sorteren (in : gips en gasbeton, plastic, metaal, hout, puin, residu)/ Zeven/ Overslag/ Opbulken
Dakgrind, niet-teerhoudend	17.05.04 c	1000	tussen keerwanden of in container, op betonnen vloer, in bedrijfshal en/of uitpandig.	60 m3	geen teerhoudend dakgrind / organoleptisch	idem	Opslag/ Overslag/ Sorteren/ Opbulken. Als het schoon genoeg is naar eigen

- 1) De plaats van de afvalstoffen in containers of in de vakken kan mogelijk iets variëren. Gevraagd wordt daarom de plaats van de afvalstoffen per vak op tekening geen onderdeel te laten uitmaken van de vergunning, zodat bij een niet-milieurelevante wijziging die afwijkt van de tekening, niet direct een veranderingsvergunning moet worden aangevraagd.

Afvalstof	Euralcodes	Max. geaccepteerd (ton/jaar)	Opslagwijze ¹	Max. opslaghoeveelheid (m3 of ton)	Specifieke acceptatiecriteria/ hoe controle	Herkomst afvalstoffen	Activiteit met afvalstof
							breker, anders naar reiniger.
Dakgrind, teerhoudend	17.05.03 *c	1000	in container, op betonnen vloer in bedrijfshal.	60 m3	teerhoudend dakgrind apart houden / organoleptisch	idem	Opslag/ Overslag/ Sorteren/ Opbulken
Dakleer, niet-teerhoudend	17.03.02 c	800	tussen keerwanden of in container, op betonnen vloer, in bedrijfshal en/of uitpandig.	80 m3	geen teerhoudend dakleer / organoleptisch	idem en uit sortering	Opslag/ Overslag/ Sorteren/ Opbulken
Dakleer, teerhoudend	17.03.01 *c	500	in container, op betonnen vloer in bedrijfshal.	40 m3	teerhoudend dakleer apart houden / organoleptisch	idem en uit sortering	Opslag/ Overslag/ Sorteren/ Opbulken
Gasbeton/ gipsplaten	17.01.07 c	1.000	los in vak of in container, op betonnen vloer in bedrijfshal.	100 ton	geen gasbeton/gipsplaten verontreinigd met gevaarlijke stoffen (verf, olie, asbest, roet) / organoleptisch	idem	Opslag/ Overslag/ Sorteren/ Opbulken
Grond	17.05.04 c, 20.02.02	700	los in vak tussen keerwanden, of in container op betonnen vloer	25 m3	geen grond met puin verontreinigd met gevaarlijke stoffen (verf, olie, asbest, roet), kga / organoleptisch. Slechts kleine hoeveelheden ongekeurde grond die niet van verontreiniging worden verdacht, mogen worden ingenomen en evt. samengevoegd tot max. 25 m3, conform Regeling	particulieren bedrijven gemeenten instellingen, van werk Gerzon buiten de inrichting	Opslag/ Overslag/ Opbulken
Grond met puin	17.05.04 c	700	los in vak tussen keerwanden, op betonnen vloer op buitenterrein	120 m3		particulieren bedrijven gemeenten instellingen, van werk Gerzon buiten de inrichting	Opslag/ sorteren/ puin uitzeven/opbulken/keuren/ overslag
Grond met groen	20.02.02	500	los in vak tussen keerwanden, op betonnen vloer op buitenterrein	50 m3		particulieren bedrijven gemeenten instellingen, van werk Gerzon buiten de inrichting	Opslag/ sorteren/ groen uitzeven/opbulken/keuren/ overslag

Afvalstof	Euralcodes	Max. geaccepteerd (ton/jaar)	Opslagwijze ¹	Max. opslaghoeveelheid (m3 of ton)	Specifieke acceptatiecriteria/ hoe controle	Herkomst afvalstoffen	Activiteit met afvalstof
					bodemkwaliteit.		
Hout	17.02.01 c 20.01.38 c	3.000	los in vak tussen keerwanden of in container, op betonnen vloer, in bedrijfshal en/of op buitenterrein	800 m3	geen verduurzaamd hout of bielzen) / organoleptisch	idem	Opslag/ Overslag/ Sorteren/ Shredderen/ Opbulken
C-hout	20.01.37*c	1.000	in container, op betonnen vloer in bedrijfshal.	80 m3	verduurzaamd hout of bielzen apart houden / organoleptisch	particulieren bedrijven gemeenten instellingen, van werk Gerzon buiten de inrichting, uit sortering	Opslag/ Overslag/ Sorteren/ Opbulken
Groen-snoeiafval	20.02.01	1.500	los in vak tussen keerwanden, op betonnen vloer op buitenterrein	200 m3	controleren op bijzonderheden en/of verontreinigingen / organoleptisch	idem	Opslag/ Overslag/ Sorteren/Shredderen/ Zeven/ Opbulken
Bedrijfsafval, huishoudelijk afval, grof vuil, stedelijk afval n.e.g.	20.03.01 20.03.07	2.500	tussen keerwanden of in container, op betonnen vloer in bedrijfshal	100 m3	controleren op bijzonderheden en/of verontreinigingen / organoleptisch	particulieren bedrijven gemeenten instellingen, van werk Gerzon buiten de inrichting	Opslag/ Overslag/ Sorteren (in: plastic, papier en karton, hout, metaal, residu)/ Opbulken
Glas	20 01 02	500	tussen keerwanden of in container, op betonnen vloer in bedrijfshal en/of op buitenterrein.	50 m3	controleren op bijzonderheden en/of verontreinigingen / organoleptisch	idem en uit sortering	Opslag/ Overslag/ Sorteren/ Opbulken
Plastic	15.01.02	100	in container, op betonnen vloer in bedrijfshal en/of op buitenterrein.	200 m3	controleren op bijzonderheden en/of verontreinigingen / organoleptisch	idem en uit sortering	Opslag/ Overslag/ Sorteren/ Opbulken
Papier en karton	20 01 01	200	in containers, op betonnen vloer in bedrijfshal en/of op buitenterrein.	100 m3	controleren op bijzonderheden en/of verontreinigingen / organoleptisch	idem en uit sortering	Opslag/ Overslag/ Opbulken
Banden	16.01.03	10	los in vak of in container, op betonnen vloer in bedrijfshal en/of op buitenterrein.	20 m3	-	idem en uit sortering	Opslag/ Overslag/ Sorteren/ Opbulken

Afvalstof	Euralcodes	Max. geaccepteerd (ton/jaar)	Opslagwijze ¹	Max. opslaghoeveelheid (m3 of ton)	Specifieke acceptatiecriteria/ hoe controle	Herkomst afvalstoffen	Activiteit met afvalstof
Asfalt, teenvrij	17.03.02 c	3.000	los in vak tussen keerwanden, op betonnen vloer op buitenterrein	500 m3	Aan de ontdoener (wegbeheerder) wordt gevraagd of het asfalt teerhoudend is of niet. Indien een ontdoener hierover geen uitsluitsel kan geven, wordt het asfalt niet geaccepteerd. Niet teerhoudend asfalt apart houden.	idem en uit sortering	Opslag/ Overslag/ Breken/ Opbulken
Asfalt teerhoudend	17.03.01 *c	1.500	in container, op betonnen vloer in bedrijfshal	100 m3	Aan de ontdoener (wegbeheerder) wordt gevraagd of het asfalt teerhoudend is of niet. Indien een ontdoener hierover geen uitsluitsel kan geven, wordt het asfalt niet geaccepteerd. Teerhoudend asfalt apart houden.	idem en uit sortering	Opslag/ Overslag/ Opbulken
Asbest	17.06.05*	200	Ingepakte platen in zakken op pallets of in asbestzakken in container, op betonnen vloer op buitenterrein	60 m3	Asbestafval moet goed verpakt worden aangeleverd in dubbel plastic of in asbest zakken / visueel.	idem en incidenteel uit sortering	Opslag/ Overslag/ Opbulken

5.28 Overblijvende afvalstoffen die worden afgevoerd

Afvalstof	Euralcode	Max. hoeveelheid (ton/jaar)	Opslagwijze	Max. opslaghoeveelheid (m3) ²	Afvoerwijze en -frequentie	Bestemming	Tarief in euro/ton ³	gewicht per m3	Totale verwijderingskosten ⁴
Metalen ferro	17.04.05 c	600 ton/jaar	tussen keerwanden of in container, op betonnen vloer in bedrijfshal en/of op buitenterrein	40 m3	in containers maandelijks	metaalverwerker	-150	0,33 ton/m3	-1980
Metalen non-ferro	17.04.07 c	70	pallet, zak, container, op betonnen vloer in bedrijfshal en/of op buitenterrein	30 m3	in containers, maandelijks	metaalverwerker	-1.500	0,33 ton/m3	-14.850
Bouw- en slooafval (excl. puinfractie)	17.09.04 c	3.000	los in vak of in container, op betonnen vloer. in bedrijfshal	250 ton	in containers, maandelijks	verwerker	100	0,4 ton/m3	5000
Vuil grind, niet-teerhoudend	17.05.04 c	100	in container, op betonnen vloer in bedrijfshal en/of buitenterrein	30 m3	in container, maandelijks	als het niet schoon is naar een reiniger	35	1,3 ton/m3	1365
Vuil grind, teerhoudend	17.05.03 *c	100	in container, op betonnen vloer in bedrijfshal	30 m3	in container, maandelijks	storten of naar reiniger	35	1,3 ton/m3	1365
Dakleer, niet	17.03.02 c	1.000	tussen	60 m3	in container,	naar eindverwerker of	250	0,5	6250

² Dit zijn de maximale hoeveelheden per afvalstroom. In werkelijkheid liggen deze maximale hoeveelheden er nooit voor de aangevraagde stromen tegelijk.

³ De tarieven worden jaarlijks opnieuw bepaald.

⁴ Zie de opmerking bij voetnoot 2, de totale verwijderingskosten zijn in werkelijkheid veel lager.

Afvalstof	Euralcode	Max. hoeveelheid (ton/jaar)	Opslagwijze	Max. opslaghoeveelheid (m3) ²	Afvoerwijze en -frequentie	Bestemming	Tarief in euro/ton ³	gewicht per m3	Totale verwijderingskosten ⁴
teerhoudend			keerwanden of in container, op betonnen vloer in bedrijfshal en/of buitenterrein		maandelijks	storten		ton/m3	
Dakleer teerhoudend	17.03.01*c	55	in container, op betonnen vloer in bedrijfshal	60 m3	in container, maandelijks	storten	250	0,5 ton/m3	5000
Gasbeton/gipsplaten	17.01.07c	1.000	tussen keerwanden of in containers, op betonnen vloer in bedrijfshal	100 m3	in container, maandelijks	recyclingbedrijf voor grondstof nieuwe gipsplaten	80	0,7 ton/m3	5600
Hout	17.02.01c	4.000	tussen keerwanden of in containers, op betonnen vloer in bedrijfshal en/of buitenterrein	800 m3	in containers, wekelijks	naar een houtverwerker	25	0,5 ton/m3	1250
C-hout	20 01 37*c	1.250	in container, op betonnen vloer in bedrijfshal	80 m3	in containers, maandelijks	Naar een verwerker die C-hout mag verwerken, cementovens	50	0,5 ton/m3	1000
Snoeihout, groenafval	20.02.01	1.800	tussen keerwanden, op betonnen vloer op buitenterrein	200 m3	in containers, maandelijks	naar groencomposteerinrichting	40	3,3 ton/m3	2640
Grond	17.05.04c 20.02.02	700	los in vak tussen keerwanden of in container, op betonnen vloer op buitenterrein	25 m3	in containers, maandelijks	Naar een grondbedrijf	50	1,5 ton/m3	1875
Glas	20 01 02	500	tussen	50 m3	in	recyclingbedrijf voor	50	1	1500

Afvalstof	Euralcode	Max. hoeveelheid (ton/jaar)	Opslagwijze	Max. opslaghoeveelheid (m3) ²	Afvoerwijze en -frequentie	Bestemming	Tarief in euro/ton ³	gewicht per m3	Totale verwijderingskosten ⁴
			keerwanden of in containers, op betonnen vloer in bedrijfshal en/of buitenterrein		containers, maandelijks	glas		ton/m3	
Plastic	15.01.02	150	in containers, op betonnen vloer in bedrijfshal en/of buitenterrein	200 m3	in containers, maandelijks	kunststofverwerker	50	0,27 ton/m3	540
Papier en karton	20 01 01	300	in containers, op betonnen vloer in bedrijfshal en/of buitenterrein	100 m3	in container, maandelijks	recyclingbedrijf voor papier en karton	50	0,27 ton/m3	405
Banden	16.01.03	11	los in vak of in container, op betonnen vloer in bedrijfshal en/of buitenterrein	100 stuks	in container, maandelijks	erkende bandenverwerker	250	0,2 ton/m3	2000
Asfalt, teerhoudend	17.03.01*c	360	in containers, op betonnen vloer in bedrijfshal	40 m3	kiepauto of container, maandelijks	afvoeren naar eindverwerker (reinigingsbedrijf Utrecht)	50	1,25 ton/m3	2500
Asbest	17.06.05*	1.500	Ingepakte platen in zakken op pallets of in asbestzakken in container, op betonnen vloer op buitenterrein	100 m3	container, maandelijks	stortplaats	290	0,5 ton/m3	4350
Zeefzand	19.12.09	800	tussen keerwanden of in	100 m3	container, maandelijks	Verwerker	50	1,5 ton/m3	3000

Afvalstof	Euralcode	Max. hoeveelheid (ton/jaar)	Opslagwijze	Max. opslaghoeveelheid (m3) ²	Afvoerwijze en -frequentie	Bestemming	Tarief in euro/ton ³	gewicht per m3	Totale verwijderingskosten ⁴
			containers, op betonnen vloer op buitenterrein						
residu brandbaar afval	19.02.10 c	1.500	in containers, op betonnen vloer in bedrijfshal	100 m3	in containers, wekelijks	verbrandingsoven	120	0,2 ton/m3	2400
afval te storten	19.02.03 19.02.11*c	1.000	in containers, op betonnen vloer in bedrijfshal en/of buitenterrein	100	in containers, maandelijks	stortplaats	80	0,5 ton/m3	4000

Verder worden de volgende producten (secundaire bouwstof) uit de inrichting afgevoerd:

- gebroken puin;
- gebroken asfalt.

5.29 Opslag van banden

- Wilt u de maximale opslaghoeveelheid banden aangeven? : 30 stuks
- Hoe vindt de opslag plaats? : losgestort in vak of in container

5.30 Opslag van grond- en/of zand in een depot

Grond kan worden opgeslagen bij een grondbank of in een gronddepot wanneer (nog) geen geschikte toepassingslocatie beschikbaar is. Een gronddepot kan gezien worden als een tijdelijke opslagplaats van grond. Grondbanken slaan grond niet alleen op, maar zetten ook grond af. Voor de opslag van schone grond gelden geen beperkingen. Verontreinigde grond kan worden opgeslagen in tijdelijke of definitieve gronddepots. Het Besluit Bodemkwaliteit is van toepassing op de opslag van grond of baggerspecie, bestemd voor de toepassingen, bedoeld in artikel 35 onderdeel a tot en met e van het Besluit, gedurende maximaal drie jaar op of in de bodem, met uitzondering van de bodem of oever van een oppervlaktewaterlichaam, of gedurende maximaal tien jaar in een oppervlaktewaterlichaam. Het Besluit bodemkwaliteit staat op de [\[url=http://www.senternovem.nl/Bodemplus/bodembeheer/Besluit_bodemkwaliteit/index.asp\]](http://www.senternovem.nl/Bodemplus/bodembeheer/Besluit_bodemkwaliteit/index.asp) website van Agentschap NL[/[url](#)].

- Wat wordt binnen uw inrichting opgeslagen? :
 - zand, grind, split, tuingrond (grondstof)
 - niet van verontreiniging verdachte kleine hoeveelheden ongekeurde grond tot max. 25 m3
- Vindt er aanvoer van grond naar uw inrichting plaats? : Ja
- Hoe wordt de grond naar uw inrichting aangevoerd? : Per vrachtwagen, aanhangwagen achter auto of tractor met kiepwagen
- Is de afkomst van de grond bekend? : Ja
- Waar komt de grond vandaan? : particulieren, bedrijven, overheid
- Is de kwaliteit van de aangevoerde grond bepaald door middel van het afleveren van een milieuhygiënische verklaring? : Aanvrager kiest ervoor om niet de certificering volgens BRL 9335-1 te gaan behalen. Aangevraagd wordt om niet van verontreiniging verdachte kleine hoeveelheden ongekeurde grond te mogen innemen en evt. samenvoegen tot max. 25 m3. Dit valt binnen de reikwijdte van art. 4.3.2. van de Regeling bodemkwaliteit. Deze wordt afgevoerd naar een bevoegd vergunninghouder of binnen de inrichting gekeurd door een erkend persoon volgens Besluit Bbk en dan afgevoerd.
- Welke categorieën grond worden binnen uw :
 - Schone grond
 - Grond van de klasse wonen

inrichting opgeslagen?

Wat is binnen uw inrichting de maximale opslaghoeveelheid van schone grond in ton? : Zie hiervoor en tabel 5.27 en 5.28

Wat is binnen uw inrichting de maximale opslaghoeveelheid van grond van de klasse wonen in ton? :

Wat is binnen uw inrichting de maximale opslaghoeveelheid van grond van de klasse industrie in ton? : n.v.t.

Welke milieubescherpende maatregelen hebt u getroffen om bij de over- en opslag van de grond de verspreiding naar de omgeving te voorkomen? : Betonvloer, keerwanden, netjes werken.

Is de kwaliteit van de bodem waarop of waarin de grond wordt toegepast bepaald door middel van het afleveren van een milieuhygiënische verklaring? : Zie hiervoor.

Wat is binnen uw inrichting de maximale opslaghoeveelheid van zand in ton? : Grondstoffen in vakken met keerwanden, zie tekening (ongewijzigd t.o.v. vergunde situatie):

zand	200 m ³
grind	100 m ³
split	200 m ³
tuingrond	100 m ³

De plaats van de grondstoffen in de vakken kan mogelijk iets variëren. Gevraagd wordt daarom de tekening niet als onderdeel aan de vergunning te verbinden, zodat niet bij elke niet-milieurelevante wijziging een veranderingsvergunning moet worden aangevraagd.

Welke milieubescherpende maatregelen neemt u om bij over- en opslag van het zand verspreiding naar de omgeving te voorkomen? : Keerwanden.

5.31 Het breken van puin

Hoe wordt ongebroken puin naar uw inrichting aangevoerd?	: Per vrachtwagen, aanhangwagen achter auto of tractor met kiepwagen
Wat is de maximale opslaghoeveelheid in ton van ongebroken puin binnen uw inrichting?	: 1.500 ton
Hoe vindt het breken van puin binnen uw inrichting plaats?	: Met een mobiele puinbreekinstallatie
Wat is de verwerkingscapaciteit in ton per uur van de puinbreekinstallatie?	: Nader te bepalen, waarschijnlijk 200 -250 ton/uur
Wat is de maximale opslaghoeveelheid in ton van gebroken puin binnen uw inrichting?	: 1.500 ton
Wordt gebroken puin uit uw inrichting afgevoerd?	Ja
Hoe wordt gebroken puin uit uw inrichting afgevoerd?	: Per vrachtwagen, aanhangwagen achter auto of tractor met kiepwagen
Verwerkt u gebroken puin binnen uw inrichting?	: Nee
Tot welk(e) product(en) verwerkt u gebroken puin?	
Bij welk productieproces past u gebroken puin toe?	: n.v.t.
Wat is de verwerkingscapaciteit in ton per jaar van gebroken puin?	: 15.000 ton
Wat is de maximale opslaghoeveelheid in ton van producten met verwerkt puin binnen uw inrichting?	n.v.t.

5.32 Accu's

- Laadt u accu's op? : Ja, incidenteel van een machine
- Slaat u accu's op? : Ja, eventueel een oude in een accubak

5.33 Afleveren van motorbrandstoffen

Waaraan worden motorbrandstoffen afgeleverd? : Eigen wagenpark, vrachtwagens, kranen, tractoren.

Aan welke andere voertuigen of werktuigen worden brandstoffen afgeleverd? : n.v.t.

Welke motorbrandstoffen worden afgeleverd? : Dieselolie

Wat is per motorbrandstof de jaarlijkse doorzet in m3? : diesel 56.000 l.

Voor deze rubriek moet u mogelijk één of meerdere tabellen als bijlage toevoegen. De opbouw van deze tabellen staat op het moduleblad 'Tabellen'.

Naam installatie	Locatie	Vast of mobiel	Handpomp/ Elektrische pomp
Diesel	Zie tekening	Vast	Elektrische pomp
Diesel	Zie tekening	Vast	Elektrische pomp

5.34 Transportmiddelen

Worden binnen het terrein van uw inrichting binnenvaartschepen geladen en/of gelost? : Nee

Welke materialen/stoffen worden geladen en/of gelost? : materieel, grond, zand, grind, afvalstoffen.

Voor deze rubriek moet u mogelijk één of meerdere tabellen als bijlage toevoegen. De opbouw van deze tabellen staat op het moduleblad 'Tabellen'.

Soort transportmiddel	Aantal transportmiddelen	Soort brandstof	Aantal minuten in bedrijf in de dagperiode	Aantal uren in bedrijf in de avondperiode	Aantal uren in bedrijf in de nachtperiode
Kraan	4; 3 voor werk extern; 1 wordt op het terrein gebruikt	diesel	zie akoestisch onderzoek	-	-
Shovel	3; 2 voor werk extern; 1 wordt op het terrein gebruikt	diesel	zie akoestisch onderzoek	-	-
Tractor	2, voor werk extern	diesel	-	-	-
Vrachtwagen	2, voor oppakken of afzetten container	diesel	zie akoestisch onderzoek	-	-

Aantal verkeersbewegingen			
Soortverkeer	Aantal verkeersbewegingen* in de:		
	Dagperiode: 07.00-19.00 uur	Avondperiode: 19.00-23.00 uur	Nachtperiode: 23.00-07.00 uur
Zie akoestisch rapport.			

5.35 Wassen van voertuigen (ongewijzigd t.o.v. vergunde situatie)

- Welk soort wasplaats heeft u? : Wasplaats voor eigen personenwagens, vrachtwagens en materieel
- Beschrijf de wasvoorziening en de voertuigen die hierop gewassen worden. : Betonnen was-/tankplaats met bezinkput en olie-afscheider.
- Is de wasplaats open of overdekt? : Open
- Hoeveel wasplaatsen of wasboxen zijn aanwezig? : 1
- Hoeveel voertuigen worden per maand gewassen? : 5
- Gebruikt u hogedrukreinigers voor de reinigingswerkzaamheden? : Ja

Voor deze rubriek moet u mogelijk één of meerdere tabellen als bijlage toevoegen. De

opbouw van deze tabellen staat op het moduleblad 'Tabellen'.

5.36 Werkplaats (ongewijzigd t.o.v. vergunde situatie)

Welke werkzaamheden worden er in de werkplaats uitgevoerd? : Klein onderhoud, opslag materiaal en materieel

Welke machines/toestellen staan er in de werkplaats? : zaagmachine, 1,5 kW
lintzaag, 1,3 kW
boormachine, 5 kW
karton-/foliepers, 40 kW

5.37 Overzicht compressoren binnen inrichting aanwezig

Naam en/of nummer	Aandrijving	Inhoud drukvat (l)	Luchtdruk (mbar)	ADR-klasse van de opgeslagen producten
1		500	15 bar	

5.38 Stookinstallatie

Stookinstallaties (ongewijzigd t.o.v. vergunde situatie)						
	Soort brandstof	Aantal	Gezamenlijk vermogen in kW	Gebouw nummer	Bouwjaar	Installatie jaar
Nominaal vermogen stookinstallaties kleiner dan 130 kW op bovenwaarde:	Gas	1 heater	40	zie tekening	2009	2009
Nominaal vermogen stookinstallaties kleiner dan 130 kW op bovenwaarde:	Gas	1 CV	< 130	in kantine op verdieping t.b.v. kantine en kantoren		

5.39 Aanvraag omgevingsvergunning beperkte milieutoets

Voor de aanvraag omgevingsvergunning beperkte milieutoets dienen de volgende gegevens te worden aangeleverd:

1. Toetsing m.e.r.-beoordelingsbeslissing
2. Gegevens artikel 1.10 lid 3 Activiteitenbesluit.

Met onderstaande gegevens wordt gelijktijdig met de aanvraag omgevingsvergunning (revisie) de omgevingsvergunning beperkte milieutoets aangevraagd.

Ad 1. Toetsing m.e.r.-beoordelingsbeslissing

Een m.e.r.-beoordelingsbeslissing is nodig indien de drempelwaarden uit kolom 2 van onderdeel D van de bijlage bij het Besluit milieueffectrapportage worden overschreden. Als dat het geval is moet het bevoegd gezag in een m.e.r.- beoordelingsbeslissing beoordelen of aanleiding bestaat voor het opstellen van een m.e.r.

Aan de meest relevante categorieën van onderdeel D van de bijlage bij het Besluit milieueffectrapportage is bij kolom 2 getoetst, zie par. 5.17 van de aanvraag, onder MER-(beoordelings)plicht.

De conclusie is dat geen van de drempelwaarden uit kolom 2 van onderdeel D van de bijlage bij het Besluit milieueffectrapportage wordt overschreden. Er bestaat daarom geen aanleiding voor het bevoegd gezag voor het geven van een m.e.r.- beoordelingsbeslissing.

Ad 2. Gegevens Activiteitenbesluit

De gegevens van artikel 1.10 lid 3 van het Activiteitenbesluit (gegevens melding) zijn opgenomen in de aanvraag.

Ter info; Activiteitenbesluit, Art. 1.10 lid 3:

Bij de melding worden de volgende gegevens verstrekt:

- a. het adres en het nummer van de Kamer van Koophandel van de inrichting;
- b. de naam en het adres van degene die de inrichting opricht dan wel verandert of de werking daarvan verandert, en, indien dit iemand anders is, van degene die de inrichting drijft of zal drijven;
- c. het tijdstip waarop de inrichting of de verandering daarvan in werking zal worden gebracht, dan wel de verandering van de werking daarvan verwezenlijkt zal zijn;
- d. de aard en omvang van de activiteiten en processen in de inrichting;
- e. de indeling en uitvoering van de inrichting, waarbij de grenzen van het terrein van de inrichting, de ligging en de indeling van de gebouwen, de functie van de te onderscheiden ruimten en de ligging van de bedrijfsriolering en de plaats van de lozingspunten worden aangegeven; en
- f. een situatieschets, met een schaal van ten minste 1:10.000 waarop de ligging van de inrichting ten opzichte van de omgeving is aangegeven en die is voorzien van een noordpijl.

6 SPECIFICATIE ONDERDEEL BOUWEN

In dit hoofdstuk zijn gegevens opgenomen voor de activiteit 'overig bouwwerk bouwen'.
Formulierversie OLO: 2012.02

Bovenkant formulier

De bouwwerkzaamheden

Wat is er op het bouwwerk van toepassing?

* Het gaat om ophoging van een reeds bestaand scherm tot 3,5 m ten behoeve van geluidafscherming. Zie paragraaf 5.14. en formulier OLO.

7 NAWOORD EN ONDERTEKENING

Zijn de bijlagen bij deze aanvraag compleet?

☒ Ja

☐ Nee

Vul uw eventuele persoonlijke opmerkingen over uw aanvraag hier in.

Als blijkt dat voor een van de aangevraagde onderdelen geen vergunning verleend kan worden, wilt u dan voor de overige aangevraagde onderdelen wel een vergunning ontvangen?

☒ Ja

☐ Nee

Geeft u toestemming om Persoons-en adresgegevens van de aanvrager/melder en, indien van toepassing, de gemachtigde openbaar te maken?

☒ Ja

☐ Nee

Hierbij verklaar ik dat ik de aanvraag/melding naar waarheid heb ingevuld en dat ik weet dat er kosten zijn verbonden aan het indienen van een aanvraag.

Handtekening aanvrager

Datum: 19 april 2013

Handtekening:



Handtekening gemachtigde

Datum: 19 april 2013

Handtekening:



Terugsturen van de aanvraag

U kunt de aanvraag of melding inclusief bijbehorende bescheiden versturen naar onderstaand adres van het bevoegd gezag .

Bevoegd gezag

Naam: Provincie Gelderland

Bezoekadres: Gebouw Rijnstate, Markt 9, 6811CG Arnhem

Postadres: Postbus 9090, 6800 GX Arnhem

Emailadres algemeen: omgevingsvergunning@gelderland.nl

Website: www.gelderland.nl

Contactpersoon: Afdeling Vergunningen

BIJLAGEN

- 1 Procesbeschrijving
- 2 Kadastrale situatie
- 3 Bodemrisico-analyse Nederlandse Richtlijn Bodembescherming (NRB)
- 4 Melding Activiteitenbesluit
- 5 Acceptatie, administratieve organisatie en interne controle
- 6 Luchtkwaliteit

Reden vergunningaanvraag

Gerzon Eck en Wiel BV is voornemens de huidige werkzaamheden in sloop- en grondwerk uit te breiden met inname, sorteren, op- en overslag en bewerken van afvalstoffen van derden.

Bestaande activiteiten

De bestaande activiteiten zijn opslag en werkplaats van bedrijf in grond- en sloopwerken, transport en machineverhuur. Hiervoor vinden de volgende activiteiten plaats:

- stalling van machines voor grond- en sloopwerken;
- tijdelijke opslag van afvalstoffen meegenomen uit het grond- en sloopwerk, zoals groenafval, grond, puin en metalen, in afwachting van afvoer naar afvalstoffenbedrijven
- handel in zand, grind, grond en split;
- uitvoeren van klein onderhoud aan machines, wassen en tanken.

Nieuwe activiteiten

Nieuwe activiteiten waarvoor nu vergunning wordt aangevraagd zijn de volgende:

- Inname en op- en overslag van afvalstoffen van buiten de inrichting afkomstig, o.a. grof vuil, papier en karton, plastic, glas, banden, gips, gemengd bouw en sloopafval, asbest, dakleer en C-hout. Zie voor alle detailgegevens over soorten en hoeveelheden aangevraagde afvalstoffen de tabel in paragraaf 5.27 van hoofdstuk 5.
- Inrichting van een milieustraat.
- Sorteren en op- en overslag van afval, voornamelijk in bedrijfshal. De bestaande betonnen vloer is ca. 20-25 cm dik. De vloer op het buitenterrein bij de afvalvakken bestaat uit ca. 20-25 cm dik beton (zie situatie tekening).
- Het opbulken van puin en bouw- en sloopafval. Bij voldoende voorraad puinfractie wordt maximaal 12 dagen per jaar puin gebroken met een ingehuurde mobiele puinbreker van derden binnen de inrichting die volgens de beoordelingsrichtlijn 2506⁵ gecertificeerd is. De puinbreker wordt op diesel aangedreven. Het puinbreken is dus geen hoofdzaak, maar een nevenactiviteit. Aangevraagd wordt een jaarcapaciteit van 15.000 ton gebroken puin. Uitgaande van een capaciteit van een in te huren breker van 200-250 ton/uur, betekent dit zo'n 75 uur breken per jaar. Per dag zal dan 6 tot 8 uur gebroken worden. Tevens vindt ca 12 dagen per jaar opbouw en afbraak van de breker plaats.
- Daarnaast vindt gedurende maximaal 24 dagen per jaar ófwel het shredderen van houtafval plaats met een ingehuurde langzaam draaiende mobiele houtshredder (voeding elektrisch) ófwel het zeven van grond, bouw- en sloopafval of groenafval met een mobiele trommelzeef. Dit kan met een eigen trommelzeef die op de shovel wordt geplaatst, of met een mobiele trommelzeef die wordt ingehuurd van buiten de inrichting (voeding elektrisch). Zeven en shredderen vindt niet tegelijkertijd plaats en ook niet tegelijk met breken.
- Verhuur van containers.

⁵ Nationale Beoordelingsrichtlijn voor het KOMO® productcertificaat en het NL BSB® productcertificaat voor recyclinggranulaten voor toepassing in beton, wegebouw, grondbouw en werken

Historie bedrijf en milieuvergunningen

Het bedrijf is in 1991 op Doejenburg begonnen als Gerritsen VOF. De oprichter is de heer G. Gerritsen. De provincie Gelderland heeft op 28 januari 1993 aan het bedrijf een vergunning Wet milieubeheer verleend. Op 17 augustus 1999 is door de provincie Gelderland een revisievergunning Wet milieubeheer verleend vanwege de uitbreiding met het sorteren en breken van bouw- en sloopafval en een bedrijfshal. Andere activiteiten op locatie die eerder door de provincie vergund waren zijn grondverzet, sloop- en transportbedrijf, op- en overslag van grond, zand en grind, opslag van materialen voor de wegenbouw, op- en overslag en sorteren van bouw- en sloopafval, op- en overslag van grof huisvuil en groenafval, het breken en zeven van bouw- en sloopafval (met een jaarcapaciteit van 12.000 ton) en opslag van gebroken puin, op en overslag en sorteren van bedrijfsafval, onderhoud van materieel ten behoeve van het bedrijf en stalling van containers (zie bijlage 1).

Vanwege persoonlijke omstandigheden heeft de heer Gerritsen zich genoodzaakt gezien om in 2007 zijn bedrijf Gerrit Gerritsen BV (locatie Ochten) te verkopen. Het bedrijfsperceel te Eck en Wiel is in eigendom gebleven omdat de familie Gerritsen daar ook woont. De provinciale milieuvergunning was in Eck en Wiel voor 10 jaar verleend en in 2009 geëxpireerd.

In de verdere loop van 2007 liet de persoonlijke situatie van dhr. Gerritsen het weer toe met een nieuw bedrijf te beginnen: Gerzon Eck en Wiel BV, een bedrijf in grond- en sloopwerk en het beperkt op- en overslaan van afvalstoffen van buiten de inrichting afkomstig, te weten:

- metalen ferro 25 m³
- metalen non-ferro 10 m³
- puin/sloopafval 800 m³
- grond 50 m³
- hout 50 m³
- groenafval 60 m³.

Hiervoor is op 4 mei 2010 door de gemeente Buren vergunning verleend.

Inmiddels wil Gerzon Eck en Wiel BV de bedrijfsactiviteiten uitbreiden met activiteiten zoals hierboven beschreven.

Voor de omgang met afvalstoffen worden bedrijfsinterne procedures met betrekking tot acceptatie, registratie, administratieve organisatie en interne controle gehanteerd. Deze zijn opgenomen in bijlage 5.

Bestemmingsplan

Het nieuwe bestemmingsplan 'Bedrijventerreinen Gemeente Buren' is vastgesteld op 26 oktober 2010. Op het perceel van G. Gerritsen is toegestaan 'Bedrijven tot en met categorie 3.2'. De staat van inrichtingen geeft aan welke bedrijven zijn toegestaan. Als bedrijven die het meest van toepassing zijn bij de huidige én toekomstige bedrijfsactiviteiten van Gerzon zijn een aantal categorieën genoemd: verhuurbedrijven voor machines en werktuigen, vuilophaal-, straatreinigingsbedrijven e.d., aannemersbedrijven met werkplaats: b.o. > 1000 m², en gemeentewerven (afval-inzameldepots); alle categorie 3.1. Op basis van het overgangsrecht zijn de aanwezige en vergunde bedrijfsactiviteiten ten tijde van de vaststelling van het nieuwe bestemmingsplan in ieder geval toegestaan.

Onder het oude bestemmingsplan Doejenburg II werden de door de provincie vergunde activiteiten van Gerritsen destijds door de gemeente ook toegestaan op basis van het toen geldende bestemmingsplan.

Een puinbrekerij valt volgens de VNG onder categorie 4.2, maar hier is geen sprake van een (permanente) puinbrekerij, maar van een nevenactiviteit voor een afgepast aantal dagen per jaar. Zie verder ter informatie de uitspraak van het Hof Leeuwarden 11 juli 2011 LJN BR4503 (19 augustus 2011): Puinbreker binnen inrichting leidt niet automatisch tot verandering inrichting.

In onderstaande figuur is de eigendomsbegrenzing, tevens inrichtingsgrens, met rood aangegeven (kad. Eck en Wiel, sectie D, 1204 ged.). De bedrijfshal is voor een deel verhuurd (momenteel: Het Keukenblad), zie de plattegrondtekening voor meer details. Het andere deel van de bedrijfshal gebruikt Gerzon zelf, voor de op- en overslag en sorteren van afvalstoffen. Het deel dat wordt verhuurd wordt afgescheiden van het deel dat door Gerzon in gebruik is. Het verhuurde deel heeft geen technische, organisatorische of functionele bindingen met de activiteiten van Gerzon en valt daarom buiten de inrichting. De huurder en Gerzon hebben elk een eigen toegangsdeur tot hun deel van de hal. De huurder is zelf verantwoordelijk voor zijn omgevingsvergunning en/of melding voor milieu.





Aanduiding op tekening	Activiteiten	Hfdst. indeling conform (BRCL) NRB	Bodembeschermende voorzieningen en beheer maatregelen		voldoet aan cat. A. NRB?
			Voorziening	Beheermaatregelen	
Opslag diesel	Opslag dieselolie in tank boven lekbak	3.3.1; 1.3 Opslag in bovengrondse tank vrij van de grond	<ul style="list-style-type: none"> • Stalen dubbelwandige tank • Inspectie tank en visueel toezicht • algemene zorg. 	<ul style="list-style-type: none"> • Werkinstructies personeel hoe te handelen bij vullen tank en bij lekkage • jaarlijkse interne inspectie kwaliteit vloer • periodieke externe inspectie kwaliteit vloer 	ja
Tanken diesel	Tanken	3.3.2; 2.1 Los- en laadactiviteiten	<ul style="list-style-type: none"> • Vloeistofdichte vloer • Opruimfaciliteiten (absorptiegrit) 	<ul style="list-style-type: none"> • Werkinstructies personeel hoe te handelen bij tanken voertuigen en bij lekkage • jaarlijkse interne inspectie kwaliteit vloer • periodieke externe inspectie kwaliteit vloer 	ja
Werkplaats	Bijvullen en/ of overtappen technische vloeistoffen (koelvloeistof, antivries, olie) Handmatig verven	3.3.4; 4.2 Procesactiviteiten; (Half) open proces of bewerking	<ul style="list-style-type: none"> • Vloeistofdichte vloer • Vaten boven lekbak • Opruimfaciliteiten (absorptiegrit) • Voorraad in veiligheidskast 	<ul style="list-style-type: none"> • Werkinstructies personeel hoe te handelen bij lekkage • jaarlijkse interne inspectie kwaliteit vloer 	ja
Buitenterrein/vakken	Opslag gestorte vaste afvalstoffen	3.1	<ul style="list-style-type: none"> • Vloeistofkerende vloer • keerwanden • bedrijfsriolering met bezinkput 	<ul style="list-style-type: none"> • Visueel toezicht • Werkinstructies personeel hoe te handelen bij aantreffen verontreinigende stof, eruit halen en binnen opslaan in container afwachting van afvoer naar afvalverwerker • Opslagvoorziening voor onverhoopt aangetroffen verontreinigende stof (container overdekt) 	ja
Buitenterrein/containers	Opslag gestorte vaste afvalstoffen in containers	3.1.1	<ul style="list-style-type: none"> • kerende voorziening en • aandacht voor hemelwater in de vorm van een overkapping of 	<ul style="list-style-type: none"> • visueel toezicht en algemene zorg 	ja

Aanduiding op tekening	Activiteiten	Hfdst. indeling conform (BRCL) NRB	Bodembeschermende voorzieningen en beheer maatregelen		voldoet aan cat. A. NRB?
			Voorziening	Beheermaatregelen	
			afdekking.		
Bedrijfshal	Storten afvalstoffen (droog stortgoed), sorteren afvalstoffen met kraan, hand, zeef en leesband en overslag in containers	3.1 Op- en overslag stortgoed	<ul style="list-style-type: none">• Vloeistofkerende vloer• inpandig in bedrijfshal• keerwanden	<ul style="list-style-type: none">• Visueel toezicht• Werkinstructies personeel hoe te handelen bij aantreffen verontreinigende stof, eruit halen en binnen opslaan in container afwachting van afvoer naar afvalverwerker• Opslagvoorziening voor onverhoopt aangetroffen verontreinigende stof (container)	ja
zie tekening in akoestisch rapport	Breken van puin	4.3.2, geen bodembedreigende stof, betreft gescheiden breekbaar afval	<ul style="list-style-type: none">• Vloeistofkerende vloer• keerwanden• bedrijfsriolering met bezinkput	<ul style="list-style-type: none">• Visueel toezicht• Werkinstructies personeel hoe te handelen bij aantreffen verontreinigende stof, eruit halen en binnen opslaan in container afwachting van afvoer naar afvalverwerker• Opslagvoorziening voor onverhoopt aangetroffen verontreinigende stof (container overdekt)	ja
zie tekening in akoestisch rapport	Shredderen van groenafval en hout	4.3.2, geen bodembedreigende stof, betreft gescheiden schoon hout of groenafval			
zie plattegrond tekening	Sorteren afvalstoffen op buitenterrein met kraan	4.3.2, vast stortgoed, indien hier gevaarlijke afvalstoffen tussen zitten als teerhoudend dakleer, worden deze direct in container opgeslagen.			
zie tekening in akoestisch rapport	Zeven (van grond met puin, grond met groenafval)	4.3.2, geen bodembedreigende stoffen			
zie plattegrond tekening	Bestaande riolering	5.1 Afvoer van afvalwater in bedrijfsriolering (bestaand)	Aandacht voor putten, slibvangers, olie-afscheiders, verbindingen, ontvangpunten. Onderhouds- en inspectieprogramma en algemene zorg.		ja
n.v.t.	Nieuwe riolering (bij evt. toekomstige vernieuwing)	Niet voorzien. Mocht dit zich t.z.t. voordoen, dan zal deze volgens de dan geldende eisen conform NRB worden aangelead.			

Melding Activiteitenbesluit

De verandering van de inrichting heeft ook betrekking op de hieronder genoemde activiteiten:

- In werking hebben van een stookinstallatie (keuring en onderhoud)
- Afleveren van vloeibare brandstof of gecomprimeerd aardgas aan motorvoertuigen voor het wegverkeer
- Uitwendig wassen van motorvoertuigen of werktuigen waarmee geen gewasbeschermingsmiddelen zijn toegepast
- Opslaan en overslaan van goederen
- Opslaan van gasolie, smeerolie of afgewerkte olie in een bovengrondse opslagtank
- Algemene regels voor emissies naar de lucht
- Algemene regels voor bodembedreigende activiteiten

Verzocht wordt de aanvraag voor deze activiteiten tevens te beschouwen als melding te beschouwen voor het Activiteitenbesluit.

Beschrijving van het acceptatie- en verwerkingsbeleid

Het acceptatieproces bestaat uit drie deelprocessen:

- Deelproces 1: Vooracceptatie afval
- Deelproces 2: Inzameling afval
- Deelproces 3: Acceptatie.

Verwezen wordt naar de bijgevoegde desbetreffende processchema's.

Van iedere aangeleverde partij afval vindt voorafgaande aan de lossing binnen de inrichting een acceptatieonderzoek plaats, dat bestaat uit een administratieve en een visuele controle. Na administratieve en visuele controle vindt de feitelijke acceptatie plaats. Het moment van feitelijke acceptatie is het moment waarop de gehele acceptatieprocedure is doorlopen en de partij fysiek is toegelaten tot de inrichting.

Indien om welke reden dan ook wordt besloten de partij afval in afwachting van de feitelijke acceptatie voorlopig separaat op te slaan, zonder de aanlevering feitelijk te accepteren, wordt de partij apart gezet.

Indien uit onderzoek alsnog blijkt dat het afval onterecht is geaccepteerd, wordt contact gezocht met de klant. In overleg met de klant wordt vervolgens besproken of de zending wordt teruggestuurd of namens de klant alsnog naar een geschikte eindverwerker wordt getransporteerd. Een dergelijke afwijking wordt geregistreerd.

Tabel: Termijn van opslag in relatie tot te ondernemen acties

Termijn van opslag	<i>Te ondernemen acties</i>
0 tot 7 dagen	Geen extra acties.
7 tot 30 dagen	Schriftelijke bevestiging aan de klant dat de partij afval in opslag is genomen, niet is geaccepteerd, waarbij is aangegeven wat de te volgen stappen zijn.
> 30 dagen	Melding aan bevoegd gezag dat een partij afval die nog niet is geaccepteerd, meer dan 30 dagen in opslag is met daarbij vermeld: soort en hoeveelheid afval; herkomst van het afval; de reden van opslag.

1. Acceptatiecriteria

De afvalstoffen met aangegeven Eural-codes als opgenomen in par. 5.27 van de vergunningaanvraag kunnen binnen de inrichting geaccepteerd. Per code is aangegeven op welke specifieke acceptatiecriteria wordt gecontroleerd bij binnenkomst.

2. Niet te accepteren - te weigeren! –afvalstoffen

Afvalstoffen die niet voldoen aan de acceptatiecriteria als genoemd onder 1, worden niet geaccepteerd.

3. Vooracceptatie

In de vooracceptatiefase, wordt telefonisch en administratief vooronderzoek gedaan. Hierin worden de bovengenoemde acceptatiecriteria getoetst.

Daarnaast wordt gevraagd naar:

- Wie is de klant die om de afvaldienst vraagt, wat is zijn relatie met de afvalstof?
- Zijn er gezien de herkomst van de afvalstof nog speciale veiligheidsrisico's?
- Wat is aard en herkomst van de afvalstof?
- Betreft het een uniforme of gemengde afvalstroom?
- Is de klant primaire ontdoener van het afval? Afval van secundaire ontdoeners wordt in principe niet geaccepteerd.
- Wat is de hoeveelheid aangeboden afval?
- Wat is de eventuele frequentie van levering?

Indien de vooracceptatie van een aangemelde afvalstof met goed gevolg is doorlopen, wordt door de medewerker administratie een afvalbegeleidingsbrief aangemaakt en een Euralcode en afvalstroomnummer aan de afvalstof toegekend.

Tijdens de vooracceptatie worden geen monsters genomen. Eventuele bijzonderheden en hoe gehandeld wordt als de ontdoener zich niet houdt aan de acceptatie-eisen, worden in de opdrachtbevestiging vastgelegd.

4. Risico-indeling van de afvalstof

Partijen puin of bouw- en sloopafval waarin na visuele inspectie blijkt, dat ondanks de vooracceptatie hierin asbest, teerhoudend asfalt of roet visueel aanwezig is in (teveel) kleine deeltjes aanwezig zijn of waarbij bij sorteren of overslaan mogelijk risico voor de werknemers bestaat worden separaat opgeslagen (dus niet opgeboukt met andere partijen). De partij wordt niet geaccepteerd. Contact wordt opgenomen met de klant, of Gerzon de partij retour mag sturen of namens de klant moet laat afvoeren naar een erkende verwerker op kosten van de klant. Deze partijen worden als afwijkend geregistreerd. Bij de acceptatie wordt geen onderscheid gemaakt naar nieuwe of bestaande klanten, of de grootte van de aangeleverde partij voor de wijze van controle op de afvalstoffen bij binnenkomst.

Indien het overzicht van vergunde afvalstoffen (Euralcodes) of de acceptatiecriteria moet worden gewijzigd, zal de verantwoordelijke medewerker planning een voorstel voor wijziging bespreken met de directeur. De directeur is bevoegd voor het fiatteren van de wijzigingen. In een voorstel tot wijziging wordt toelichting gegeven over de reden van wijziging en het communiceren van wijzigingen aan chauffeurs en medewerkers kantoor.

Het acceptatiebeleid wordt jaarlijks geëvalueerd.

5. Procedure onvoorziene situatie

In de deelprocedures van vooracceptatie, inzameling en acceptatie is aangegeven hoe gehandeld moet worden bij een afwijking.

6. Opslag, overslag en bewerking

Binnen de inrichting worden afvalstoffen afkomstig van buiten de inrichting, ingenomen, opgeslagen, en overgeslagen. De volgende bewerkingen kunnen plaats vinden met afvalstoffen:

- sorteren, met kraan en handmatig met zeef en leesband van: bedrijfsafval, bouw- en sloopafval en groenafval.
- zeven met trommelzeef van: grond, groenafval, bouw- en sloopafval.
- persen van folie of van papier/karton.
- breken van puin.
- opbulken (samenvoegen) van soortgelijke afvalstoffen.

7. Vaststelling hoeveelheden en registratie afvalstoffen

Met betrekking tot de voor- en eindacceptatie worden in ieder geval de vereiste gegevens op grond van het Besluit melden bedrijfsafvalstoffen en gevaarlijke afvalstoffen en de gelijknamige Regeling vastgelegd.

Geregistreerd worden:

- de naam van de afvalstof
- de ADR-klasse (indien van toepassing)
- de Euralcode
- het afvalstroomnummer
- de hoeveelheid/ partijgrootte
- de naam en adres ontdoener (klantnaam)
- de naam en adres eindverwerker
- eventuele relevante wijzigingen ten opzichte van het verleden
- datum ontvangst van de afvalstoffen
- datum afvoer van de afvalstoffen

Per klant wordt in het registratiesysteem vermeld welke afvalstromen de vooracceptatie hebben doorlopen, maar die nog niet feitelijk binnen de inrichting zijn geaccepteerd.

Bovenstaande gegevens worden 5 jaar bewaard. Actuele overzichten van vastgelegde gegevens zijn ter inzage beschikbaar voor het bevoegde gezag en te raadplegen in een geautomatiseerd bestand.

8. Verwerken puin voor breken

Bij het puin dat wordt uitgesorteerd uit bouw- en sloofafval om te breken wordt gelet op het voorkomen van:

- asbest, asbesthoudende – en asbestgelijkende materialen
- asfalt
- verontreinigingen met roet
- klein chemisch afval (kit, verf, oplosmiddelen)
- dakbedekkingsmaterialen (dakgrind met teer- of bitumenresten, teermastiek, bitumenresten etc.)
- huisvuil
- gips.

Deze stoffen mogen er voor het breken in principe niet in zitten, m.u.v. gips en asfalt. Dit mag in lage percentages aanwezig zijn, maar zal zoveel mogelijk apart worden gehouden of worden uitgesorteerd. Hetzelfde geldt voor schoon dakgrind. Teerhoudend dakafval als dakleer, bitumenresten, teerhoudend grind, huisvuil, kca e.d. worden -indien (incidenteel) aanwezig-, uitgesorteerd en zoveel mogelijk gescheiden opgeslagen en afgevoerd.

9. Shredderen groenafval en hout

A-hout en B-hout worden geshredderd. Afhankelijk van het soort hout dat geshredderd is, wordt het afgevoerd als product om bij te stoken (A-hout en B-hout) of naar een composteerder (A-hout).

10. Zeven grond, stenen, groenafval

Grond gemengd met stenen of grond gemengd met groenafval wordt gezeefd. Bij de acceptatie zijn deze stoffen reeds gecontroleerd op verontreinigingen zoals genoemd bij de acceptatiecriteria. Gescheiden worden de deelfracties: grond, stenen, groenafval. Groenafval kan worden geshredderd of rechtstreeks worden afgevoerd naar een verwerker. Stenen kunnen worden gebroken tot schoon puin of rechtstreeks worden afgevoerd naar een verwerker. Grond wordt afgevoerd naar een erkend verwerker.

11. Afzetcriteria

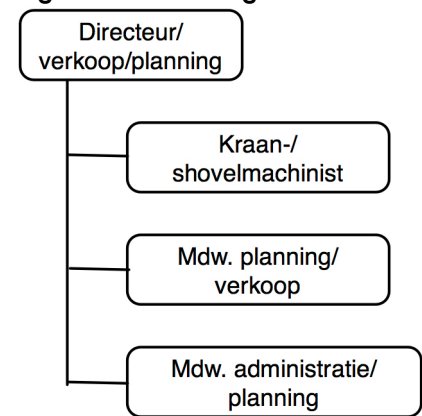
- Afvalstoffen worden afgevoerd naar erkende vergunninghouders.
- Ongekeurde grond wordt afgevoerd naar een persoon of instelling die beschikt over een erkenning om te mogen keuren conform Besluit Bodemkwaliteit (BRL 9335 of BRL 7500).
- Puin dat is gebroken onder BRL 2506 certificaat, wordt afgevoerd uit de inrichting als grondstof.

Administratieve organisatie en interne controle

Algemeen

Het bedrijf beschikt over een administratief systeem dat volledig is voor wat betreft het goederenbeheer en op elk moment kan worden gekoppeld aan informatie uit fysieke controles. Dit systeem bevat toegankelijke informatie en een adequate administratieve begeleiding, waarmee de herkomst van partijen kan worden nagegaan.

Organisatie inrichting Gerzon Eck en Wiel BV



Beschrijving functies en functionarissen:

Functie:	Wie - Afdeling
Acquisiteur	Directeur, medewerker verkoop
Vooracceptant	Medewerker planning, verantwoordelijke: directeur
Acceptant	Medewerker planning, verantwoordelijke: directeur
Afvoer	Medewerker planning, verantwoordelijke: directeur
Financiële administratie	Medewerker administratie, verantwoordelijke: directeur
Administratie gevaarlijk afval, melden LMA	Medewerker administratie, verantwoordelijke: directeur

Gezien de kleine schaal van het bedrijf is er geen strikte functiescheiding met betrekking tot de functie verkoop en acceptatie.

Interne controle

Interne controle op de processtappen vooracceptatie en administratie vindt plaats via medewerker administratie. De medewerker administratie controleert éénmaal per maand op partijen die wel zijn binnengekomen, maar nog niet administratief zijn afgehandeld. Tevens wordt door hem/haar, eventueel in overleg met de directeur een interne controle uitgevoerd op:

- eventuele afwijkingen van het A&V beleid
- juiste autorisatie van afwijkingen bij acceptatie
- tijdige en volledige meldingen ontvangsten en afgiften (LMA)

Dit is een tweede interne controle.

Binnen de inrichting is een weegbrug en registratiekantoor aanwezig dat is geopend volgens werktijden. De gebruikte weegbrug is overeenkomstig de daarvoor geldende voorschriften van het Nederlandse Meetinstituut geijkt.

Bij de vooracceptatie zijn al de nodige gegevens geregistreerd. Bij aanmelding door de chauffeur of een particulier op kantoor, wordt de partij gewogen en administratief geregistreerd. De administratie is gekoppeld aan de facturatie. Tussen de goederenadministratie en de financiële administratie bestaat een sluitend verband.

De geregistreerde gegevens worden gedurende 5 jaar bewaard.

1. Stofemissie als gevolg van op- en overslag en bewerking van stuifgevoelige goederen

Binnen de inrichting worden droge vaste afvalstoffen, grond, grind en groenafval opgeslagen, verladen en/of bewerkt. Bij deze activiteiten wordt stof geëmitteerd. Het fijn stof is met name relevant voor de volksgezondheid.

Op- en overslag van stuifgevoelige goederen is onder te verdelen in vijf activiteiten, te weten oppakken, (intern) transport, storten, bewerken en opslag van materiaal. De activiteiten oppakken, transport en storten worden samen ook aangeduid als verladen.



Een belangrijk aspect bij het bepalen van de beste beschikbare technieken bij op- en overslag is de stuifgevoeligheid van goederen en de mogelijkheid tot bevochtiging van deze goederen. Hiervan uitgaande wordt de volgende klasse-indeling gehanteerd:

- S1 sterk stuifgevoelig, niet bevochtigbaar,
- S2 sterk stuifgevoelig, wel bevochtigbaar,
- S3 licht stuifgevoelig, niet bevochtigbaar,
- S4 licht stuifgevoelig, wel bevochtigbaar,
- S5 nauwelijks stuifgevoelig.

Van de op het terrein aanwezige meest relevante/stuifgevoelige stoffen wordt hieronder de stuifklasse weergegeven, zoals opgenomen in bijlage 4.6 van de NeR. Voor Groenafval is dit niet opgenomen in bijlage 4.6 van de NeR, hier wordt uitgegaan van stuifklasse S4.

- o cement (in silo's) S1
- o grof zand (waaronder beton- en metselzand): S4
- o Grond (vochtgehalte 4,5%): S4
- o zilverzand (vochtgehalte 2,0%): S4
- o zilverzand (vochtgehalte 3,8%): S5
- o Grind: S5
- o Glasafval: S5
- o Puin; gebroken schoon/gemengd: S5
- o Puingranulaat: S5

Met betrekking tot de diffuse stofemissies geldt als uitgangspunt voor het bepalen van de best beschikbare technieken dat binnen de inrichting geen visueel (dat wil zeggen met het oog) waarneembare stofverspreiding in de buitenlucht mag optreden.

Zonodig wordt bij overslag en bewerking van stuifgevoelige goederen van stuifklasse S4 en S5 -indien mogelijk vooraf- gespreeid. Het verharde bedrijfsterrein en de processen/opslagen waar zich stof buiten de inrichting zou kunnen verspreiden als gevolg van rijdend materieel, verwaaing, shredderen, zeven of breken wordt regelmatig geveegd of zonodig gespreeid.

Wanneer bij het verladen van het materiaal een zichtbare stofemissie optreedt, wordt het verladen gestaakt, tot de oorzaak van de stofemissie is verholpen.

2. Stof van opslagen

De opslagen van zand en grond en andere afvalstoffen tussen de keerwanden of in container zijn beperkt in omvang (zie tekening) en zijn stuifklasse 4 of 5 (weinig stuifgevoelig). Alleen bij droog weer en harde wind zijn eventueel maatregelen tegen verwaaien nodig als afdekken of sproeien.

Bij het vullen van een silo met cement behorend tot de stuifklasse S1 van bijlage 4.6 van de NeR wordt het overstortpunt en daarmee de ruimte afgezogen. De afgezogen luchtstroom wordt gevoerd door een filtrerende afscheider die in goede staat van onderhoud verkeert. Het filter wordt periodiek gecontroleerd en zo vaak als voor de goede werking nodig is, schoongemaakt en vervangen.

3 Emissie stikstof en fijnstof van dieselmotoren

Bron	Vergund	Aangevraagd	Uitbreiding
Vrachtwagenbewegingen per etmaal	30	38	8 bewegingen per etmaal
Personenauto's, bewegingen per etmaal	onbekend	21	geen feitelijke wijziging
Breker, zeef of shredder	0	8	max. 36 dagen per jaar breker of zeef of shredder gedurende 8 uur. Emissie is dezelfde als van dieselaangedreven vrachtwagenmotor.
Kraan (uur per etmaal)	4	4	geen wijziging
Shovel	1	1	geen wijziging

Stel dat elk etmaal met 8 trucks 0,5 km binnen de inrichting gereden wordt met een gezamenlijk verbruik van 1,2 liter diesel. De uitstoot van de dieselmotor die de breker, zeef en shredder elektrisch aandrijft, is vergelijkbaar met die van een vrachtwagen. Deze is maximaal 8 uur per dag in werking. Het dieselverbruik van elk van deze apparaten gedurende 8 uur bedraagt ca. 200 l. De energie-inhoud van diesel is ongeveer 10 kWh per liter, dus dit betekent een energieverbruik van 12 kWh voor de transportbewegingen en 2.000 kWh gedurende max. 36 dagen per jaar voor zeef, breker of shredder.

De emissie-eisen voor de typen Euromotoren zijn als volgt:

Emissie-eisen trucks	Euro II	Euro III	Euro IV	Euro V	Euro VI/EEV
stikstof (g/kWh)	7	5	3,5	2	0,4
fijnstof (g/kWh)	0,15	0,1	0,02	0,02	0,01

Uitgangspunt is dat de dieseluitstoot voldoet aan de eisen voor Euro III motoren.

Bij een verbruik van 12 kWh (zie hierboven) per etmaal gedurende ca. 200 dagen per jaar levert een emissie vanwege de inrichting van 42 g stikstof per etmaal en 0,24 g fijn stof per etmaal, vermenigvuldigd met 200 is dit een jaarvracht van 8 kg stikstof en 0,5 kg fijnstof. Bij een verbruik van 2012 kWh (zie hierboven) per etmaal gedurende max 36 dagen per jaar levert een emissie vanwege de inrichting van 7.042 g stikstof per etmaal en 40,24 g fijn stof per etmaal, vermenigvuldigd met 36 is dit een jaarvracht van 254 kg stikstof en 1,4 kg fijnstof.

De totale jaarvracht vanuit de inrichting door de aangevraagde veranderingen als gevolg van dieselmotoren komt aldus op 516 kg stikstof en 2 kg fijnstof.

4. Fijnstof van overige processen

De totale jaarvracht vanuit de inrichting door de aangevraagde veranderingen als gevolg van de processen op- en overslag van (afval)stoffen, sorteren, zeven, breken en shredderen komt op maximaal 567 kg fijnstof. Hierbij is ervan uitgegaan dat alle aangevraagde capaciteit (tonnages) ook daadwerkelijk wordt benut. Voor de praktijk zal dit een overschatting zijn.

	Aangevraagd ton/jaar	Emissiefactor (g/ton)	Emissie fijnstof per jaar (kg)	Bron gebruikte emissie- factor
Aanvoer, breken, zeven en afvoer van puin				
Voor de aanvoer, het zeven en breken en afvoer van 15.000 ton puin per jaar kan een op grond van kentallen van EPA een jaarlijkse emissie van 481 kg fijn stof worden verwacht. (rapport "Stofemissies in de bouw(keten)", CE Delft, april 2006).	15.000		481	1
Lossen grond				
	150	0,5	0	2
Sorteren en overslag afval (Bouw- en sloopafval, grind, dakleer, gasbeton/gipsplaten, grond met puin of groen, hout, bedrijfsafval, asfalt)				
	9.180	0,5	5	2
Aanvoer, shredderen, zeven en afvoer hout/groenafval.				
De emissiefactor van fijnstof voor deze processtappen wordt gelijkgesteld aan die van proces van de aanvoer, het zeven en breken en afvoer van puin. Op grond van dit kentel kan een jaarlijkse emissie van 80 kg fijn stof worden verwacht.	2.500		80	1
Grondstoffen				
overslag zand	1.200	0,5	1	2
overslag split	1.200	0,01	0	1
overslag tuinaarde	560	0,01	0	1
overslag grind	600	0,01	0	1
Totaal:			567	

Bronnen gebruikte emissiefactoren:

1. EPA uit "Stofemissies in de bouw(keten)", CE Delft, april 2006.

2. Mulder, W., 'Emissiefactoren van stof bij de op- en overslag van stortgoederen; emissiefactoren voor fijn stof', TNO rapportnummer R 86/205, van 10 april 1987, in opdracht van Stuurgroep Emissiefactoren.

Fijnstof als gevolg van het puinbreekproces blijkt een goed beheersbaar probleem voor de puinbreeksector. Er is uitvoerig onderzoek uitgevoerd door branchevereniging BRBS Recycling. De voornaamste conclusies zijn in een informatieblad "Fijnstof bij puinbreken - statistische analyse -" samengevat. Dit is ter informatie bijgevoegd.

Er zal een state of the art breker worden ingehuurd gedurende de 12 dagen per jaar dat puin wordt gebroken. Hetzelfde geldt voor de houtshredder en trommelzeef. Zonodig wordt water worden gespreid/verneveld om stofverspreiding tegen te gaan.



INFORMATIEBLAD – FIJNSTOF BIJ PUINBREKEN – statistische analyse -

Fijnstof

Bij diverse industriële activiteiten komt stof vrij, waarbij een deel van het stof fijnstof kan zijn. Fijnstof wordt uitgedrukt als PM10 (deeltjes < 10 µm).

In onderstaande tabel zijn de bijdragen weergegeven van de belangrijkste sectoren in Nederland die fijnstof uitstoten. De fijnstofuitstoot is weergegeven in kton per jaar.

	1980	1990	1998	2002
Transport	3	26	19	19
Industrie	53	35	16	10
Consumenten	4,5	4,5	3,9	3,8
Landbouw	7,9	8,8	9,7	9,3
Op- en overslag	2,0	3,0	2,5	-
Afvalverbranding	4,3	0,9	0,1	-
Energie sector	11	1,6	0,6	0,5
Overig	0,8	1,1	1,2	3,7*
TOTAAL	116	81	53	47,3

* Overig inclusief op- en overslag en afvalverbranding

Bron: RIVM, Bilthoven 2003

Normen

Sinds 15 november 2007 zijn de belangrijkste bepalingen over luchtkwaliteitseisen opgenomen in de Wet milieubeheer (hoofdstuk 5, titel 5.2 Wm). Hiermee is het Besluit luchtkwaliteit 2005 (Blk 2005) vervallen. Omdat titel 5.2 handelt over luchtkwaliteit staat deze ook wel bekend als de 'Wet luchtkwaliteit'. Specifieke onderdelen van de wet zijn uitgewerkt in amvb's en ministeriële regelingen. De belangrijkste regeling met betrekking tot het uitvoeren van een luchtkwaliteitonderzoek betreft de Regeling beoordeling luchtkwaliteit 2007 (RBL: Regeling van de Minister van VROM van 8 november 2007, nr. LMV 2007.109578, houdende regels met betrekking tot het beoordelen van de luchtkwaliteit).

In Nederland gelden de volgende normen voor fijnstof:

- de jaargemiddelde concentratie mag niet hoger zijn dan 40 µg/m³
- het aantal dagen dat de daggemiddelde concentratie hoger is dan 50 µg/m³ mag per jaar niet meer dan 35 bedragen (max. 35 overschrijdingsdagen).

De norm van het aantal overschrijdingsdagen wordt normaal gesproken eerder overschreden dan de jaargemiddelde norm.

Breken en fijnstof - onderzoek

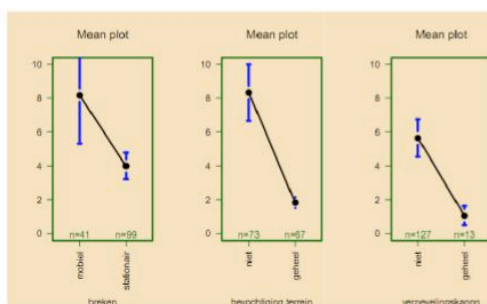
Aangezien bij het breken van puin stof vrijkomt heeft de sector van brekerbedrijven van bouw- en sloopafval onderzoek gedaan naar de stof- en fijnstofconcentraties.

Hiervoor zijn bij een 70-tal puinrecyclingbedrijven onder verschillende omstandigheden stofmetingen uitgevoerd. Middels een statistische ANOVA analyse van alle meetgegevens is een gefundeerd beeld ontstaan over de fijnstofemissies bij het breken van puin met en zonder stofbeheersmaatregelen en zijn eveneens verspreidingsberekeningen conform STACKS uitgevoerd, waarmee indicaties verkregen zijn van de te verwachten fijnstofimmissie in de directe omgeving van een puinbreker. De rapportage van dit onderzoek is opvraagbaar bij BRBS Recycling.

Resultaten en conclusies onderzoek

Tijdens het breken van puin komt stof en fijnstof vrij. Zonder dat stofbeheersmaatregelen worden getroffen zijn deze meetbaar en levert dit een bijdrage aan de totale stofimmissie. Voor een drietal meest in het oog springende onderscheiden situaties zijn in figuur 1 de fijnstofemissies weergegeven voor:

- verschil tussen mobiel en stationair breken;
- verschil tussen wel of niet bevochtigen van het terrein;
- breken met of zonder toepassing van vernevelingskanon.

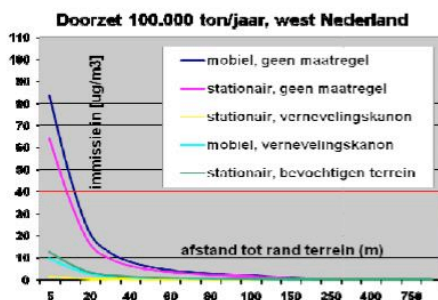


Figuur 1
De in deze figuren aangegeven gemiddelde PM10 emissiegetallen (y-as) staan uitgedrukt in gram per ton [g/t]. Het getal n geeft het aantal metingen weer dat voor genoemde situaties ter beschikking stond.

Op basis van de gemiddelde fijnstof emissieconcentraties zijn met behulp van het programma STACKS verspreidingsberekeningen uitgevoerd en zijn de fijnstofimmissies bepaald.

Voorbeeld

Als voorbeeld is voor een breker met een doorzet van 100.000 ton per jaar in figuur 2 voor 5 verschillende omstandigheden de fijnstofimmissie (bronbijdrage) weergegeven als functie van de afstand tot de breker.



Figuur 2. Fijnstofimmissie (PM10 [µg/m³]) voor 5 brekersituaties met een doorzet van 100.000 ton in west Nederland.

Conclusies

De voornaamste conclusies uit het onderzoek zijn:

- Een vernevelingskanon geeft de sterke stofreductie (tot 97%!).
- Terrein bevochtigen geeft een bijna even goed resultaat als toepassing van een vernevelingskanon.
- De combinatie van terrein bevochtigen en puntverneveling geeft een vergelijkbaar resultaat als toepassing van een vernevelingskanon.
- Bevochtigen van de opslag heeft geen significante reductie van fijnstof tot gevolg.

Slot

Zonder dat er stofbeheersmaatregelen worden getroffen blijkt dat het breken van puin een zekere fijnstofbijdrage levert aan de directe omgeving. Uit de uitgevoerde onderzoeken is echter duidelijk geworden dat de fijnstofproblematiek bij brekerbedrijven met name te beheersen zijn met water. De twee meest effectieve methoden zijn de toepassing van een vernevelingskanon en het bevochtigen van het terrein. Ook voor mobiel breken blijkt dat de fijnstof-problematiek is te beheersen.

Met de door LIME en KEMA uitgevoerde onderzoeken is goed inzicht verkregen in de fijnstofemissie en -immissie in de praktijk van puin breken in Nederland. Met de gegeven formule van LIME kan een goede schatting gedaan worden voor de fijnstofemissie per ton gebroken puin.

De door KEMA uitgevoerde verspreidingsberekeningen geven inzicht in de immissie van fijnstof tijdens het breken van puin. Met de resultaten van de uitgevoerde verspreidingsberekeningen van KEMA kan ook voor andere breker Capaciteiten een schatting gegeven worden van de te verwachten fijnstofimmissiebijdrage, afhankelijk van de genomen maatregelen.

BRBS Recycling, Branchevereniging breken en sorteren
Van Heemstraweg West 2b | 5301 PA | ZALTBOMMEL
Tel. 0418-684878 | Fax 0418-515453
info@brbs.nl | www.brbs.nl