



BESLUIT NATUURBESCHERMINGSWET 1998 VAN GEDEPUTEERDE STATEN VAN
GELDERLAND

Artikel 19d, 19e en 19kd lid 1 onder b

Datum besluit : 25 februari 2015
Onderwerp : Natuurbeschermingswet 1998 - 2014-011372 - gemeente Dronten
Activiteit : het uitbreiden van een melkrundveehouderij aan de Mosselweg 27, 8256
RA te Biddinghuizen
Verlenen/weigeren : verlenen vergunning

Aanvrager : Maatschap Van Ittersum
Zaaknummer : 2014-011372

Beslissing van GEDEPUTEERDE STATEN VAN GELDERLAND op het verzoek van Maatschap Van Ittersum, Mosselweg 27, 8256 RA te Biddinghuizen, hierna te noemen aanvrager, van 6 augustus 2014 om een vergunning in het kader van de Natuurbeschermingswet 1998, hierna de Nbw 1998.

Aanvraag en procesverloop

De aanvraag voorziet in het uitbreiden van het aantal te houden dieren ten behoeve van de melkrundveehouderij. De inrichting is gelegen op 7.675 meter van het Natura 2000-gebied Veluwe. Natura 2000-gebied de Veluwerandmeren bevindt zich op 1.950 meter van de inrichting, echter omdat in dit gebied geen stikstofgevoelige habitattypen aanwezig zijn, en stikstof het enige te verwachten effect is, wordt dit gebied buiten beschouwing gelaten.

Voor de beoordeling van de aanvraag is het aanvraagformulier Nbw 1998 agrarische bedrijven inclusief bijlagen, d.d. 1 augustus 2014, gebruikt.

Het ontwerpbesluit heeft in de periode van 16 december 2014 tot 27 januari 2015 ter inzage gelegen. Het ontwerpbesluit is tevens toegezonden aan het college van Burgemeester en Wethouders van de gemeente Dronten. Wij hebben geen zienswijzen ontvangen.

Op deze vergunningaanvraag is afdeling 3.4 van de Algemene wet bestuursrecht van toepassing verklaard.

Besluit

Gedeputeerde Staten van Gelderland;
Gelet op de artikelen 10a, 16, 19d, 19e en 19kd lid 1 onder b van de Nbw 1998;

HEBBEN BESLOTEN

Maatschap Van Ittersum een vergunning conform de beschrijving in de aanvraag te **verlenen** onder de volgende voorschriften:

- 1 Deze vergunning dient op het bedrijf aanwezig te zijn.
- 2 De start en de oplevering van de bouwwerkzaamheden moeten een week van te voren worden gemeld bij post@gelderland.nl, onder vermelding van de naam van het betrokken Natura 2000-gebied, de naam van de locatie en het zaaknummer van de vergunning.

Beoordeling van de aanvraag

De aanvraag betreft een melkrundveehouderij waarbij het aantal te houden melkkoeien toeneemt van 115 naar 200 dieren en het aantal stuks vrouwelijk jongvee van 85 tot 130 dieren. De vergunde 50 schapen komen te vervallen. Om de uitbreiding mogelijk te maken worden ammoniakrechten gekocht van een ander bedrijf en er wordt een nieuwe stal gebouwd.

De mogelijk schadelijke effecten op de instandhoudingsdoelstellingen worden uitsluitend veroorzaakt door stikstofdepositie. Voor dit bedrijf is niet eerder een vergunning danwel een verklaring van geen bedenkingen (hierna vvgb) op grond van de Nbw 1998 verleend.

Aangezien salderen op grond van het salderingssysteem niet meer mogelijk is, is voor deze aanvraag artikel 15 van de Verordening Stikstof en Natura 2000 Gelderland van toepassing.

Mogelijke effecten kunnen optreden op het Natura 2000-gebied Veluwe. De instandhoudingsdoelstellingen van het voor deze aanvraag relevante Natura 2000-gebied(en) zijn vermeld in bijlage 1.

Toetsing Depositie

Binnen de Natura 2000-gebieden zijn verschillende habitattypen aanwezig. Deze hebben een kritische depositiewaarde. Als de ammoniakdepositie boven deze waarde uitkomt, kunnen er soorten verdwijnen die kenmerkend zijn voor deze habitattypen.

Nu sprake is van een wijziging van de bestaande activiteit kan, ondanks de te treffen maatregelen, een depositietoename op de stikstofgevoelige habitattypen per saldo niet op voorhand worden uitgesloten.

De uitspraak van de Afdeling Bestuursrechtspraak van de Raad van State van 13 november 2013 (uitspraak 201211640/1/R2) heeft er toe geleid dat bestaande rechten als volgt worden vastgelegd:

Wanneer voor een veehouderij na de referentiedatum (7 december 2004 voor Habitatrichtlijngebieden, 24 maart 2000 voor Vogelrichtlijngebieden) een situatie is vergund of gemeld waarin de ammoniakemissie lager is dan in de situatie op de referentiedatum, wordt uitgegaan van de situatie met de laagste ammoniakemissie. In alle andere gevallen wordt uitgegaan van de laatst vergunde of gemelde situatie op de referentiedatum.

Voor de inrichting zijn de onderstaande vergunningen verleend:

Tabel 1 Vergunningenhistorie

Vergunning/melding	Datum	Emissie (kg)
Vergunning Wet milieubeheer	10 juni 1992	1.459,0
Veranderingsvergunning Wet milieubeheer	25 augustus 1998	1.459,0
Vergunning Wet milieubeheer	24 februari 2004	1.759,0

Op grond hiervan stellen wij vast dat ten tijde van de plaatsing als Habitatrichtlijngebied op de lijst van communautair belang danwel de aanwijzing in het kader van de Vogelrichtlijn nationale toestemming was verleend.

Voor het bedrijf is geen situatie vergund of gemeld waarin de ammoniakemissie lager is dan in de situatie op de referentiedatum 24 maart 2000.

Uit de aanvraag blijkt dat aanvrager wenst te salderen met het bedrijf aan de Haspel 127-129, 3852 LR te Ermelo.

Voor het saldeerbedrijf zijn de onderstaande vergunningen verleend:

Tabel 2 Vergunningenhistorie saldeerbedrijf

Vergunning/melding	Datum	Emissie (kg)
Revisievergunning Wet milieubeheer	9 augustus 1996	3.836,0
Veranderingsvergunning Wet milieubeheer	13 januari 1999	3.836,0

Op grond hiervan stellen wij vast dat ten tijde van de plaatsing als Habitatrichtlijngebied op de lijst van communautair belang danwel de aanwijzing in het kader van de Vogelrichtlijn nationale toestemming was verleend.

Voor het bedrijf is geen situatie vergund of gemeld waarin de ammoniakemissie lager is dan in de situatie op de referentiedatum.

Uit de aangeleverde stukken blijkt dat 291,9 kg van de ammoniakemissierechten, van de inrichting aan de Haspel 127-129 te Ermelo, worden gebruikt ten behoeve van de aangevraagde saldering.

Uit de aangeleverde stukken blijkt dat op 15 juli 2014 door deze inrichting bij de gemeente Ermelo een verzoek tot intrekking is ingediend. Deze melding is op 20 augustus 2014 gepubliceerd.

Veebezetting

In tabel 3 is de vergunde veebezetting op 24 maart 2000 en de aangevraagde veebezetting van het aangevraagde bedrijf weergegeven. In tabel 4 is de vergunde veebezetting op 24 maart 2000 en de veebezetting na saldering weergegeven voor het bedrijf waarmee de aanvrager wenst te salderen.

Tabel 3 Veebezetting aanvrager: Mosselweg 27, Biddinghuizen

Vergunde veebezetting op 24 maart 2000		
Diersoort	Rav-code	Aantal
Melk- en kalfkoeien ouder dan 2 jaar	A 1.100.1	115
Vrouwelijk jongvee tot 2 jaar	A 3	85
Schapen	B 1	50

Aangevraagde veebezetting		
Diersoort	Rav-code	Aantal
Melk- en kalfkoeien ouder dan 2 jaar	A 1.100.1	200
Vrouwelijk jongvee tot 2 jaar	A 3	130

Tabel 4 Veebezetting van het bedrijf dat N-rechten overdraagt: Haspel 127-129, Ermelo

Vergunde veebezetting op 24 maart 2000		
Diersoort	Rav-code	Aantal
Ouderdieren van vleeseenden tot 24 maanden	G 1.100	2.800
Vleeseenden	G 2.1.100	14.000

Veebezetting* na saldering		
Diersoort	Rav-code	Aantal
Ouderdieren van vleeseenden tot 24 maanden	G 1.100	2.800
Vleeseenden	G 2.1.100	12.610

** Weergegeven is de veebezetting na overdracht van de ammoniakrechten aan het bedrijf aan de Mosselweg 27 te Biddinghuizen. De afname van het aantal dieren door overdracht van ammoniakrechten aan eventueel andere bedrijven wordt in dit besluit buiten beschouwing gelaten.*

Depositie

Voor de dichtstbijzijnde habitattypen, die voor deze aanvraag relevant zijn, is de depositie in de verschillende situaties weergegeven in tabel 5. Een negatieve waarde in de kolom gemiddeld houdt in dat er sprake is van een afname van de depositie op het betreffende habitatype.

Tabel 5 NH₃-depositie van de bedrijven in mol/ha/jr

Habitatype	Depositie (berekening incl. saldering)		
	24-03-2000	Aanvraag	Vershil
VELUWE			
H2310 Stuifzandheiden met struikhei	5,8	5,5	-0,3
H2330 Zandverstuivingen	5,7	5,4	-0,3
H4030 Droge heiden	7,4	5,6	-1,8

Uit tabel 5 blijkt dat de aanvraag niet tot gevolg heeft dat de stikstofdepositie op de aanwezig stikstofgevoelige habitattypen toeneemt.

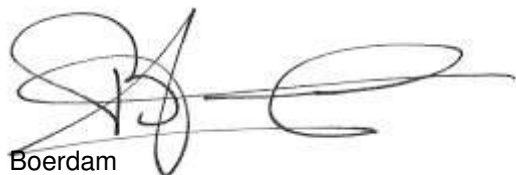
Vanwege de directe samenhang tussen de bedrijven, is de vermindering van de veebezetting van het bedrijf gelegen aan de Haspel 127-129 te Ermelo te beschouwen als een mitigerende maatregel op grond waarvan is verzekerd dat de stikstofdepositie per saldo niet zal toenemen.

Aangezien voor dit bedrijf niet eerder een vergunning of een verklaring van geen bedenkingen op grond van de Nbw 1998 is verleend, is verlening van de vergunning mogelijk voor zover vereisten op economisch, sociaal en cultureel gebied, alsmede regionale en lokale belangen zich hier niet tegen verzetten. Niet is gebleken dat deze belangen vergunningverlening in de weg staan.

Conclusie

Op grond van het vorenstaande hebben wij gezien de passende beoordeling en de getroffen mitigerende maatregelen de zekerheid verkregen dat het project geen significant negatieve effecten heeft op de instandhoudingsdoelen van de betrokken Natura 2000-gebieden. Nu tevens de belangen zoals vermeld in artikel 19 e sub c Nbw 1998 niet aan de orde zijn, kan de vergunning worden verleend.

Namens Gedeputeerde Staten van Gelderland,



H. Boerdam
teammanager Vergunningverlening

Belanghebbenden kunnen binnen zes weken na dagtekening van het besluit hiertegen beroep instellen bij de Afdeling bestuursrechtspraak van de Raad van State (Postbus 20019, 2500 EA 's-Gravenhage).

Zij die partij zijn in de hoofdzaak kunnen bij de voorzitter van de Afdeling bestuursrechtspraak een verzoek indienen om een voorlopige voorziening te treffen.

Voor het behandelen van het beroepsschrift en voor het behandelen van een verzoek om een voorlopige voorziening wordt griffierecht geheven. Over de hoogte en de wijze van betaling van het griffierecht kunt u informatie verkrijgen bij de Raad van State, telefoonnummer (070) 426 44 26.

bijlagen:

- Bijlage 1: Instandhoudingsdoelstellingen.
- Bijlage 2: AAgro-Stacksberekening vergunde situatie inclusief saldering
- Bijlage 3: AAgro-Stacksberekening aangevraagde situatie inclusief saldering

BIJLAGE 1: Instandhoudingsdoelstellingen van het voor deze aanvraag relevante Natura 2000-gebied

Veluwe (*Habitatrichtlijn en Vogelrichtlijn*)

Aanwijzing en aanmelding

Het gebied Veluwe is op 11 juni 2014 definitief aangewezen als Habitatrichtlijngebied. De aanwijzing als Beschermde natuurmonument van de Leemputten bij Staverden en het mosterdveen is hiermee van rechtswege komen te vervallen.

De Veluwe is op 24 maart 2000 aangewezen als Vogelrichtlijngebied. In 2003 is de Veluwe aangemeld als Habitatrichtlijngebied bij de Europese Commissie. Op 7 december 2004 heeft de Europese Commissie de communautaire lijst vastgesteld op basis waarvan Nederland het gebied moet aanwijzen.

In onderstaande tabel staan de voor NH₃ gevoelige instandhoudingsdoelstellingen voor het Natura 2000-gebied Veluwe.

Tabel 1 Instandhoudingsdoelstellingen (Bron: Aanwijzingsbesluit Veluwe)

(= behoudsdoelstelling; > ontwikkelingsdoelstelling)

Habitattypen	Doelstelling verspreiding	Doelstelling oppervlakte	Doelstelling kwaliteit
H2310 Stufzandheiden met struikhei	=	>	>
H2320 Binnenlandse kraaiheibegroeiingen	=	=	=
H2330 Zandverstuivingen	=	>	>
H3130 Zwakgebufferde vennen	=	=	=
H3160 Zure vennen	=	=	>
H4010A Vochtige heiden op zandgronden	=	>	>
H4030 Droge heiden	=	>	>
H5130 Jeneverbesstruwelen	=	=	>
H6230 Heischrale graslanden ¹	=	>	>
H6410 Blauwgraslanden	=	>	>
H7110B Actief hoogveen ¹	=	>	>
H7140 Overgangs en trilvenen		=	=
H7150 Pioniervegetaties met snavelbiezen		>	>
H7230 Kalkmoerassen		=	=
H9120 Beuken-eikenbossen met hulst		>	>
H9190 Oude eikenbossen		>	>
H91E0C Beekbegeleidende alluviale bossen ¹		=	>

¹Prioritair habitatype

BIJLAGE 2: AAgro-Stacksberekening vergunde situatie inclusief saldering

Naam van de berekening: Biddinghuizen Mosselweg 27 vergund

Gemaakt op: 13-11-2014 16:17:31

Zwaartepunt X: 172,700 Y: 482,800

Cluster naam: Biddinghuizen Mosselweg 27, Mts v Ittersum

Berekende ruwheid: 0,52 m

Emissie Punten:

Volgnr.	BronID	X-coord.	Y-coord.	Hoogte	Gem.geb . hoogte	Diam.	Uitr. snelheid	Emissie
1	Mosselw stal 1	172 688	491 782	1,5	1,5	0,5	0,40	1 151
2	Mosselw stal 2	172 713	491 786	1,5	1,5	0,5	0,40	273
3	Mosselw stal 3	172 661	491 725	1,5	1,5	0,5	0,40	35
4	Haspel stal D1	172 802	480 860	1,5	1,5	0,5	0,40	327
5	Haspel stal D2	172 794	480 846	1,5	1,5	0,5	0,40	327
6	Haspel stal D3	172 787	480 835	1,5	1,5	0,5	0,40	327
7	Haspel stal D4	172 779	480 824	1,5	1,5	0,5	0,40	327
8	Haspel stal D5	172 772	480 811	1,5	1,5	0,5	0,40	327
9	Haspel stal D6	172 766	480 882	1,5	1,5	0,5	0,40	327
10	Haspel stal D7	172 759	480 870	1,5	1,5	0,5	0,40	327
11	Haspel stal D8	172 752	480 859	1,5	1,5	0,5	0,40	327
12	Haspel stal D9	172 744	480 847	1,5	1,5	0,5	0,40	327
13	Haspel stal E1	172 764	480 799	1,5	1,5	0,5	0,40	179
14	Haspel stal E2	172 756	480 788	1,5	1,5	0,5	0,40	179
15	Haspel stal E3	172 736	480 836	1,5	1,5	0,5	0,40	179
16	Haspel stal E4	172 729	480 823	1,5	1,5	0,5	0,40	179
17	Haspel stal E5	172 722	480 812	1,5	1,5	0,5	0,40	179

Gevoelige locaties:

Volgnummer	Naam	X coördinaat	Y coördinaat	Depositie
1	Veluwe H2310	173 061	483 409	5,80
2	Veluwe H2330	173 821	483 420	5,67
3	Veluwe H4030	173 299	483 072	7,36

Details van Emissie Punt: Mosselw stal 1 (83)

Volgnr.	Code	Type	Aantal	Emissie	Totaal
1	A 3	vr jongvee	15	3.9	58.5
2	A 1.100.1	melkkoeien	115	9.5	1092.5

Details van Emissie Punt: Mosselw stal 2 (84)

Volgnr.	Code	Type	Aantal	Emissie	Totaal
1	A 3	vr jongvee	70	3.9	273

Details van Emissie Punt: Mosselw stal 3 (85)

Volgnr.	Code	Type	Aantal	Emissie	Totaal
1	B 1	schapen	50	0.7	35

Details van Emissie Punt: Haspel stal D1 (86)

Volgnr.	Code	Type	Aantal	Emissie	Totaal
1	G 2.1.100	Vleeseenden	1555	0.21	326.55

Details van Emissie Punt: Haspel stal D2 (87)

Volgnr.	Code	Type	Aantal	Emissie	Totaal
1	G 2.1.100	Vleeseenden	1555	0.21	326.55

Details van Emissie Punt: Haspel stal D3 (88)

Volgnr.	Code	Type	Aantal	Emissie	Totaal
1	G 2.1.100	Vleeseenden	1555	0.21	326.55

Details van Emissie Punt: Haspel stal D4 (89)

Volgnr.	Code	Type	Aantal	Emissie	Totaal
1	G 2.1.100	Vleeseenden	1555	0.21	326.55

Details van Emissie Punt: Haspel stal D5 (90)

Volgnr.	Code	Type	Aantal	Emissie	Totaal
1	G 2.1.100	Vleeseenden	1555	0.21	326.55

Details van Emissie Punt: Haspel stal D6 (91)

Volgnr.	Code	Type	Aantal	Emissie	Totaal
1	G 2.1.100	Vleeseenden	1555	0.21	326.55

Details van Emissie Punt: Haspel stal D7 (92)

Volgnr.	Code	Type	Aantal	Emissie	Totaal
1	G 2.1.100	Vleeseenden	1555	0.21	326.55

Details van Emissie Punt: Haspel stal D8 (93)

Volgnr.	Code	Type	Aantal	Emissie	Totaal
1	G 2.1.100	Vleeseenden	1555	0.21	326.55

Details van Emissie Punt: Haspel stal D9 (94)

Volgnr.	Code	Type	Aantal	Emissie	Totaal
1	G 2.1.100	Vleeseenden	1555	0.21	326.55

Details van Emissie Punt: Haspel stal E1 (95)

Volgnr.	Code	Type	Aantal	Emissie	Totaal
1	G 1.100	ouderdieren	560	0.32	179.2

Details van Emissie Punt: Haspel stal E2 (96)

Volgnr.	Code	Type	Aantal	Emissie	Totaal
1	G 1.100	ouderdieren	560	0.32	179.2

Details van Emissie Punt: Haspel stal E3 (97)

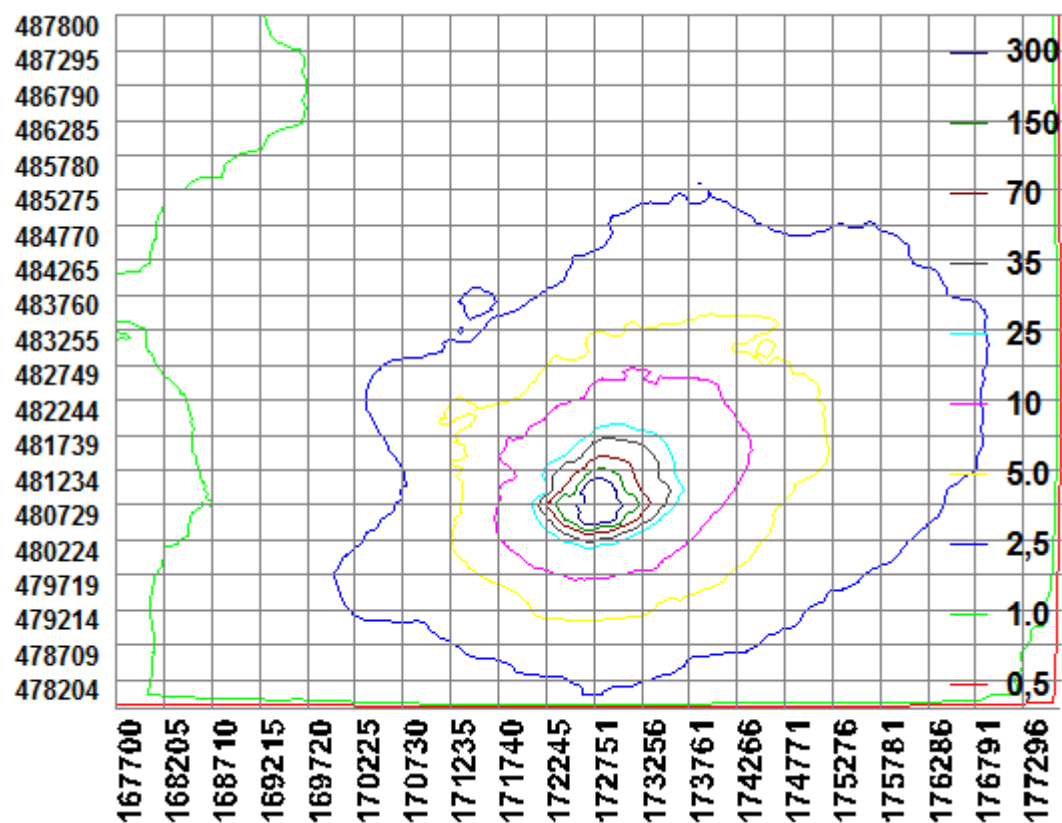
Volgnr.	Code	Type	Aantal	Emissie	Totaal
1	G 1.100	ouderdieren	560	0.32	179.2

Details van Emissie Punt: Haspel stal E4 (98)

Volgnr.	Code	Type	Aantal	Emissie	Totaal
1	G 1.100	ouderdieren	560	0.32	179.2

Details van Emissie Punt: Haspel stal E5 (99)

Volgnr.	Code	Type	Aantal	Emissie	Totaal
1	G 1.100	ouderdieren	560	0.32	179.2



BIJLAGE 3: AAgro-Stacksberekening aangevraagde situatie

Naam van de berekening: Biddinghuizen Mosselweg 27 aanvraag

Gemaakt op: 13-11-2014 18:23:29

Zwaartepunt X: 172,700 Y: 482,800

Cluster naam: Biddinghuizen Mosselweg 27, Mts v Ittersum

Berekende ruwheid: 0,52 m

Emissie Punten:

Volgnr.	BronID	X-coord.	Y-coord.	Hoogte	Gem.geb . hoogte	Diam.	Uitr. snelheid	Emissie
1	Mosselw stal 1	172 688	491 782	1,5	1,5	0,5	0,40	1 788
2	Mosselw stal 2	172 713	491 786	1,5	1,5	0,5	0,40	273
3	Mosselw stal nieuw	172 659	491 786	1,5	1,5	0,5	0,40	346
4	Haspel stal D1	172 802	480 860	1,5	1,5	0,5	0,40	327
5	Haspel stal D2	172 794	480 846	1,5	1,5	0,5	0,40	327
6	Haspel stal D3	172 787	480 835	1,5	1,5	0,5	0,40	327
7	Haspel stal D4	172 779	480 824	1,5	1,5	0,5	0,40	327
8	Haspel stal D5	172 772	480 811	1,5	1,5	0,5	0,40	327
9	Haspel stal D6	172 766	480 882	1,5	1,5	0,5	0,40	327
10	Haspel stal D7	172 759	480 870	1,5	1,5	0,5	0,40	319
11	Haspel stal D8	172 752	480 859	1,5	1,5	0,5	0,40	184
12	Haspel stal D9	172 744	480 847	1,5	1,5	0,5	0,40	184
13	Haspel stal E1	172 764	480 799	1,5	1,5	0,5	0,40	179
14	Haspel stal E2	172 756	480 788	1,5	1,5	0,5	0,40	179
15	Haspel stal E3	172 736	480 836	1,5	1,5	0,5	0,40	179
16	Haspel stal E4	172 729	480 823	1,5	1,5	0,5	0,40	179
17	Haspel stal E5	172 722	480 812	1,5	1,5	0,5	0,40	179

Gevoelige locaties:

Volgnummer	Naam	X coördinaat	Y coördinaat	Depositie
1	Veluwe H2310	173 061	483 409	5,49
2	Veluwe H2330	173 821	483 420	5,37
3	Veluwe H4030	173 299	483 072	5,63

Details van Emissie Punt: Mosselw stal 1 (83)

Volgnr.	Code	Type	Aantal	Emissie	Totaal
1	A 3	vr jongvee	20	3.9	78
2	A 1.100.1	melkkoeien	180	9.5	1710

Details van Emissie Punt: Mosselw stal 2 (84)

Volgnr.	Code	Type	Aantal	Emissie	Totaal
1	A 3	vr jongvee	70	3.9	273

Details van Emissie Punt: Mosselw stal nieuw (85)

Volgnr.	Code	Type	Aantal	Emissie	Totaal
1	A 1.100.1	melkkoeien	20	9.5	190
2	A 3	vr jongvee	40	3.9	156

Details van Emissie Punt: Haspel stal D1 (86)

Volgnr.	Code	Type	Aantal	Emissie	Totaal
1	G 2.1.100	Vleeseenden	1555	0.21	326.55

Details van Emissie Punt: Haspel stal D2 (87)

Volgnr.	Code	Type	Aantal	Emissie	Totaal
1	G 2.1.100	Vleeseenden	1555	0.21	326.55

Details van Emissie Punt: Haspel stal D3 (88)

Volgnr.	Code	Type	Aantal	Emissie	Totaal
1	G 2.1.100	Vleeseenden	1555	0.21	326.55

Details van Emissie Punt: Haspel stal D4 (89)

Volgnr.	Code	Type	Aantal	Emissie	Totaal
1	G 2.1.100	Vleeseenden	1555	0.21	326.55

Details van Emissie Punt: Haspel stal D5 (90)

Volgnr.	Code	Type	Aantal	Emissie	Totaal
1	G 2.1.100	Vleeseenden	1555	0.21	326.55

Details van Emissie Punt: Haspel stal D6 (91)

Volgnr.	Code	Type	Aantal	Emissie	Totaal
1	G 2.1.100	Vleeseenden	1555	0.21	326.55

Details van Emissie Punt: Haspel stal D7 (92)

Volgnr.	Code	Type	Aantal	Emissie	Totaal
1	G 2.1.100	Vleeseenden	1520	0.21	319.2

Details van Emissie Punt: Haspel stal D8 (93)

Volgnr.	Code	Type	Aantal	Emissie	Totaal
1	G 2.1.100	Vleeseenden	878	0.21	184.38

Details van Emissie Punt: Haspel stal D9 (94)

Volgnr.	Code	Type	Aantal	Emissie	Totaal
1	G 2.1.100	Vleeseenden	877	0.21	184.17

Details van Emissie Punt: Haspel stal E1 (95)

Volgnr.	Code	Type	Aantal	Emissie	Totaal
1	G 1.100	ouderdieren	560	0.32	179.2

Details van Emissie Punt: Haspel stal E2 (96)

Volgnr.	Code	Type	Aantal	Emissie	Totaal
1	G 1.100	ouderdieren	560	0.32	179.2

Details van Emissie Punt: Haspel stal E3 (97)

Volgnr.	Code	Type	Aantal	Emissie	Totaal
1	G 1.100	ouderdieren	560	0.32	179.2

Details van Emissie Punt: Haspel stal E4 (98)

Volgnr.	Code	Type	Aantal	Emissie	Totaal
1	G 1.100	ouderdieren	560	0.32	179.2

Details van Emissie Punt: Haspel stal E5 (99)

Volgnr.	Code	Type	Aantal	Emissie	Totaal
1	G 1.100	ouderdieren	560	0.32	179.2

