

**STICHTING CENTRALE  
DIERENAMBULANCE NIJMEGEN E.O.**



*Protocol beleid en werkwijze voor de opvang van  
hulpbehoevende beschermde inheemse dieren*

*Januari 2017*

Dit protocol is opgesteld aan de hand van het hernieuwde ministeriële besluit, dat ingegaan is op 1 januari 2016 en is bepaald door de Staatssecretaris van Economische Zaken, M.H.P. van Dam:

## ***‘Beleidsregels kwaliteit opvang diersoorten’***

In het verleden viel het uitvoeren van de ontheffing onder het ministerie. Met de ingang van de nieuwe natuurwet op 1 januari 2017, komt deze taak bij de provincies te liggen.

De protocollen en werkwijzen zijn vastgelegd in het ***‘Bijlagenboek’*** en zal voor de dagelijkse gang van zaken de basis vormen. Meermaals zal in dit rapport verwezen worden naar dit bijlagenboek, dit om het overzichtelijk te houden.

Het bestuur, de directie, beheerder(s) en vrijwilligers van zowel het opvangcentrum, als de centrale en de ambulancedienst van Stichting Centrale Dierenambulance Nijmegen e.o. (hierna ‘DAN’ genoemd), handelen conform het vastgestelde beleid en werkwijze van dit protocol en de protocollen en werkwijzen in het ***‘Bijlagenboek’***.

Sinds 2016 zijn we als onderdeel van een reorganisatie druk bezig met het veranderen en verbeteren van onze dierenopvang en dierenambulancedienst. Gezegd mag worden dat er veel bij komt kijken als je een organisatie opnieuw vorm geeft. Zonder de steun en hulp van diverse andere opvangcentra en dierenambulances zou dit niet gelukt zijn. Dit leert ons dat samenwerking belangrijk is. Wij hopen dat we in de toekomst nog veel goede vruchtbare samenwerkingen kunnen aangaan en dat wijzelf ook wat kunnen betekenen voor anderen die in hetzelfde vaarwater terug gekomen zijn als wij.

Namens het bestuur en de directie,

Paul Deuning  
Beheerder & Teamleider dierenopvangcentrum Dierenambulance Nijmegen e.o.

Nijmegen, januari 2017

Inleiding	3
Visie, missie en doelen	5
Opvang	7
Specialisatie	10
Opname en acceptatie	12
Huisvesting	16
Verzorging	16
Voeding	18
Hygiëne	19
Zoönosen	23
Veterinaire zorg	31
Uitwennen	34
Loslaten	35
Structurele oplossingen	36
Euthanasie	37
Medewerkers	38
Veiligheid	40
Continuïteit	41
Bezoekers	42
Administratie	43

***“Je kent het wel, je wandelt door het park of door het bos, kijkt om je heen en geniet van de dieren die er leven. Een mooi stukje van de natuur waar wij mensen relatief makkelijk van kunnen genieten.”***

Daar waar wij kunnen genieten van de dieren in de natuur, vormen we zelf helaas vaak een bedreiging voor de dieren. Jammer genoeg komen veel van deze dieren vaak in de problemen door menselijk toedoen. Neem bijvoorbeeld de jonge vogels: het is voorjaar, het gaat weer kriebelen, de tuin moet weer gedaan worden, laten we beginnen met het snoeien van de bomen in de tuin. Echter wat blijkt: die mooie uit de kluiten gewassen boom is de habitat van het duivenkoppel dat ieder jaar hun nest in dezelfde boom maakt. Door de verstoring van het snoeien komen ouders niet meer terug. De jonge vogeltjes worden wees, krijgen geen ouderzorg meer en raken verzwakt. Dan komt de vogelopvang in beeld: hier worden de verweesde vogels door de vrijwilligers verzorgd.

Niet iedereen mag zomaar inheemse, wilde dieren verzorgen. Je moet een ontheffing hebben en als opvang voldoen aan de eisen van het kwaliteitsprotocol, voorgeschreven door het ministerie. Het is dus wettelijk niet toegestaan als particulier een inheems, wild dier op te vangen, ondanks goede bedoelingen. Als particulier zorg je goed voor het dier door de Dierenambulance of een opvangcentrum te bellen en de door hen gegeven adviezen op te volgen. Soms bestaat de zorg dan uit tijdelijk observeren en soms uit opname in een gespecialiseerde opvang.

Als wij gebeld worden voor een wild dier dat in de problemen is geraakt, zien we vaak dat particulieren met alle goede bedoelingen eerst zelf hebben geprobeerd het dier op te vangen. Dit levert dikwijls problemen op: vaak gaat dit even goed, totdat het dier te tam wordt en niet terug kan in zijn natuurlijke omgeving. Het dier blijft bij huis en zorgt voor overlast of zelfs voor gevaar. Een goede opvang van een inheems dier bestaat voor het dier uit zo min mogelijk contact met de mens, de juiste voeding en een geschikte huisvesting. Maar ook is het van belang dat het dier zo goed mogelijk wordt voorbereid op zijn/haar terugkeer naar de natuur.

Inheemse, wilde dieren zijn niet gewend aan mensen, al helemaal niet aan gevoerd worden door ons mensen. Dit veroorzaakt stress bij die dieren. Teveel stress is slecht voor het welzijn van het dier. Wereldwijd worden er een aantal uitgangspunten voor dierenwelzijn gehanteerd, de zogenaamde vijf vrijheden van Brambell.

**Deze vijf vrijheden van Brambell zijn opgesteld door de commissie Brambell in 1966:**

- *Vrij van honger, dorst of onjuiste voeding*
- *Vrij van thermaal en fysiek ongerief*
- *Vrij van pijn, verwonding of ziekte*
- *Vrij van angst en chronische stress*
- *Vrij om soorteigen gedrag te uiten*

De opvang en de daarbij behorende zorg voor inheemse, wilde dieren is een vak apart, het vraagt kennis en ervaring. In onze opvang staan gemotiveerde vrijwilligers klaar voor de dieren.

Daarbij is het van belang goed samen te werken met collega-opvangcentra. Ontwikkelingen op het gebied van het opvangen van inheemse, niet-gedomesticeerde dieren gaan snel. Mede hierom is in 2014 de 'Belangen Vereniging voor Vogelopvangcentra' opgericht. Deze vereniging biedt een platform voor opvangcentra om van elkaars expertise en ervaringen gebruik te maken. Dit zorgt ervoor dat we elkaar als opvangcentra scherp houden. Zo blijven we innoveren om het dierenwelzijn van ieder individueel dier zo optimaal mogelijk te houden.

Dit rapport is de leidraad voor het aanvragen van een ontheffing voor de opvang van inheemse diersoorten. Het beschrijft het beleid, protocollen en werkwijzen voor de opvang van wilde inheemse dieren. Dit rapport waarborgt dat de opvang van deze dieren in het opvangcentrum van DAN op een goede en verantwoorde manier gebeurt. Vooropstellend dat deze dieren zo snel mogelijk terug keren naar de natuur.

*De organisatie bestaat uit zowel hoog- als laagopgeleide mensen die, naast bijvoorbeeld hun werk of studie, op basis van ideële motieven, een aantal uren werkzaam zijn ten behoeve van de DAN, alsmede uit mensen die om sociale of medische redenen (nog) geen plaats hebben op de arbeidsmarkt. Tussen beide afzonderlijk te duiden groepen bestaat een evidente synergie en kristalliseert zich hiervandaan uit een subdoelstelling van de DAN: het voor de laatst genoemde groep creëren van de mogelijkheid tot waardevolle sociaal maatschappelijke participatie. Een belangrijke kanttekening hierbij is, dat genoemde medewerkers zelfstandig en zonder noemenswaardige begeleiding kunnen functioneren binnen de gestelde regels. Voortdurend zal derhalve inzet moeten worden gepleegd op het bevorderen en onderhouden van interactie tussen medewerkers, vrijwilligers en bestuursleden, waarbij een leidinggevende van de DAN een centrale rol vervult. Naast vakkennis bezit deze leidinggevende, gezien de subdoelstelling, ook sociaal maatschappelijke eigenschappen.*

## **Doelstelling**

Hetgeen de stichting zich ten doel gesteld heeft is vastgelegd in artikel 2 van de statuten van de stichting. Dit artikel beschrijft het volgende:

### **Artikel 2 – Doel**

- 1. De stichting heeft ten doel het vervoeren, tijdelijk verzorgen van (zieke) dieren en zwerfdieren, de opvang van vergunningsplichtige dieren en het geven van voorlichting en adviezen betreffende hulp aan dieren. Voor de beschermde inheemse dieren heeft de stichting te doel de dieren die door ziekte, verwonding of verwezing, door direct of indirect menselijk handelen of nalaten tijdelijk niet zelfstandig in de vrije natuur kunnen overleven, tijdelijk op te vangen, te verzorgen en te revalideren; en het verrichten van al hetgeen met vorenstaande verband houdt of daartoe bevorderlijk kan zijn.*
- 2. De stichting dient het algemeen belang.*
- 3. De stichting heeft geen winstoogmerk.*

Anders gezegd, als opvangcentrum streven we naar een optimaal dierenwelzijn waarin we levensreddende hulp bieden aan in nood verkerende dieren en zwerfdieren. Het gaat bij onze opvang niet alleen om wilde dieren, maar ook om huisdieren.

## **Intentieverklaring**

Om de doelstelling van de DAN kracht bij te zetten is er door het bestuur gekozen om een intentieverklaring op te stellen. Deze verklaring is te vinden in bijlage 1a.

## **Mission statement**

Op basis van ideële en maatschappelijke motieven biedt de DAN hulp aan alle in nood verkerende dieren, in welke situatie dan ook. Tevens creëert zij voor mensen die om sociale of medische redenen (nog) geen plaats hebben op de arbeidsmarkt, de mogelijkheid tot waardevolle sociaal maatschappelijke participatie. Mens én dier staan centraal binnen de DAN.

## **Visie**

De DAN is een organisatie die autonoom is en te allen tijde wil blijven, om slagvaardig te zijn in een turbulente omgeving, waardoor ze niet afhankelijk wordt van deze omgeving. Wel staat samenwerking met andere organisaties en instanties hoog in haar vaandel.

## **Directe en indirecte hulpverlening**

Om onze doelstelling vanuit de hulpverlening te bereiken onderscheiden we onze hulpverlening in twee takken; directe hulpverlening en indirecte hulpverlening.

### ***Directe hulpverlening***

Het direct reageren op een dier in nood. Deze hulpbehoevende dieren worden naar ons opvangcentrum gebracht nadat indien nodig het dier gezien is door een dierenarts. Met uitzondering van honden en katten, deze dieren worden naar het dierenasiel de Mère te Balgoy gebracht, wederom geldt dat indien het nodig is het dier eerst gezien zal worden door een dierenarts. De dieren worden in het dierenopvangcentrum opgevangen door de diervverzorgers en zullen eerst nagekeken worden door de intakers. Aan de diervverzorgers de taak om deze dieren de benodigde hulp en verzorging te bieden.

### ***Indirecte hulpverlening***

Bij meldingen is het vaak zo dat een melder zelf al handelingen kan doen om hulp te verlenen. Door adviezen te geven wordt de melder op de hoogte gebracht van wat hij of zij zelf kan doen, dit wordt gedaan door de centralisten die werken op de centrale van de DAN.

Tevens besteedt de DAN tijd en aandacht aan het geven van educatie aan basisscholen. De scholen komen langs in ons educatiecentrum en daar wordt hen verteld over ons werk en een specifieke onderwerpen, bijvoorbeeld; de Egel.

### ***Hulp en adviezen aan huisdiereigenaren***

Huisdiereigenaren kunnen een beroep op de DAN doen voor bijvoorbeeld een rit naar de dierenarts, als men niet beschikt over eigen vervoer. Mocht een huisdiereigenaar zijn dier kwijt zijn dan zal de DAN hem/haar voorzien van zoektips en –mogelijkheden, en het dier als vermist registreren op haar website. Tevens bemiddelt de DAN als een huisdier overleden is.

*Naast een ambulancedienst heeft Stichting Centrale Dierenambulance Nijmegen e.o. ook een dierenopvangcentrum. Ze heeft haar vergunning in 2009 opnieuw verkregen voor vogels, kleine zoogdieren, eekhoorns en egels. 1 juli 2017 wordt er opnieuw een vergunning aangevraagd voor deze dieren, enkel eekhoorns worden hierbij uitgesloten. Er is te weinig kennis en ervaring om deze dieren op te vangen. Tevens is deze ervaring moeilijk op te doen omdat het aantal eekhoorns dat binnenkomt erg laag is. In dit hoofdstuk wordt beschreven welke dieren opgevangen worden en welke kwaliteiten, kennis en faciliteiten beschikbaar zijn. Daarnaast wordt er gekeken naar de toekomst. Welke mogelijkheden zijn er nog en willen we gaan benutten.*

Het doel van het opvangcentrum is het bieden van levensreddende hulp aan in nood verkerende inheemse dieren. Hierbij streven we ernaar om het dier zo snel mogelijk na herstel uit te zetten. Dierenwelzijn staat hierbij hoog in het vaandel, bij beslissingen over behandeltrajecten wordt uitgegaan van wat goed is voor het dier.

Om het dierenwelzijn continu leidend te laten zijn in het opvangproces is ervoor gekozen om niet alle dieren op te vangen, maar om te kijken naar de aanwezige kennis, ervaring en faciliteiten. Op basis daarvan is een keuze gemaakt betreft welke dieren we wel, tijdelijk of niet opvangen.

De DAN beschikt over 2 **vaste** medewerkers, namelijk de directeur, Ton Jacobs en algemeen medewerker Veri van Ommen. Daarnaast zijn er op **tijdelijke** projectbasis 2 medewerkers aangenomen ter bevordering van de reorganisatie en het dierenwelzijn binnen de organisatie.

**Deze brengen de volgende kennis met zich mee:**

Functie	Naam	Kennis/ervaring	Opgedaan door
Directeur	Ton Jacobs	Werkervaring in verschillende (vrijwillige) organisaties als onder andere directeur en HRM manager	Opleiding HRM en bedrijfskunde
Algemeen medewerker	Veri van Ommen	Ruim 20 jaar werkervaring bij de dierenambulance	Ruim 20 jaar in dienst te zijn bij dierenambulance nijmegen e.o.
Beheerder/Teamleider	Paul Deuning	Zie CV en diploma's in bijlage 1	Zie CV en diploma's in bijlage 1

Daarnaast zijn er 30 vrijwillige diervverzorgers werkzaam in het opvangcentrum. Ook deze brengen de nodige kennis en ervaring met zich mee. Deze kennis en ervaring wordt bijgehouden in de personeelsmap, van iedere vrijwilliger is indien beschikbaar gesteld, een CV gearhiveerd. Onderstaand, de vrijwilligers die een diengerelateerde opleiding hebben gevolgd of nog volgen. De groen gemarkeerde vrijwilligers zijn gediplomeerd en de rood gemarkeerde vrijwilligers zitten in de laatste afrondingsfase van hun opleiding.

Naam	Opleiding	Opleidingsinstituut
Sharon Gloudemans	Paraveterinair	LOI
Madeline Heys	Paraveterinair	LOI
Petra Schouten	Paraveterinair	LOI



Jordy van Gogh	Paraveterinair Biotechnologie	Helicon Nijmegen
Tijn Brouwer	Eco & Wildlife	Helicon Velp
Hanneke Peek	Paraveterinair	LOI
Lotte van Hout	Verterinair	Universiteit Gent
Rasika Kersten-Janssen	Paraveterinair	Groenhorst College Barneveld
Sabrina Martens	Dier, gedrag en ondernemen	Helicon Nijmegen

### **Locatie**

De dierenopvang is gelegen nabij het centrum van Nijmegen in de woonwijk 'Willemsskwartier'. De totale oppervlakte van het eigen terrein is 18 are 53. Daarnaast wordt er een stuk grond gehuurd dat aangrenzend ligt aan het terrein van de DAN. Dit stuk grond heeft een oppervlakte van 2 are 79. In bijlage 2 is een kadasterkaart te zien van het terrein.

### **Terreinindeling**

#### ***Dierenhospitaal***

Het dierenhospitaal bestaat uit drie afgesloten ruimtes, namelijk één ruimte voor inheemse dieren, één ruimte voor huisdieren én een quarantaineruimte. In bijlage 3 is een plattegrond te vinden van het dierenhospitaal.

#### ***Buitenopvang***

De buitenopvang bestaat momenteel uit 11 volières/rennen. Op de plattegrond weergegeven in bijlage 4, is een plattegrond te vinden van de buitenopvang.

#### ***Opslag***

Momenteel worden kooien, voedselvoorraad enzovoorts opgeslagen in één van de 4 loodsen die zich op het terrein bevinden.

#### ***Basispost***

De basispost is het algemene gebouw, vanuit hier rukt de bemanning uit. In dit gebouw bevindt zich de centrale meldkamer en de koffiekamer.

In het hoofdstuk 'huisvesting' wordt beschreven hoe de huisvesting voor de dieren, opgevangen door de DAN, eruitziet. Hieruit zal ook blijken waarom deze huisvesting geschikt is voor de tijdelijke huisvesting van de soorten.

### **Soortgroepen**

Het opvangcentrum van Dierenambulance Nijmegen e.o. biedt opvang aan de volgende beschermde, inheemse soortgroepen:

- Vogels
- Konijnen & hazen
- Egels
- Eekhoorns

Rekening houdend met de expertise van de medewerkers en de beschikbare faciliteiten is er voor sommige soorten binnen deze groepen gezorgd voor een samenwerking met opvang Noach te Halle.

Dieren die niet vallen onder de bovenstaande diergroepen worden zo snel als mogelijk doorgebracht naar een opvangcentrum die daarvoor wel de noodzakelijke ontheffingen voor heeft.

### **Keuzemodel**

In bijlage 5 wordt per diersoort aangegeven of deze door de DAN worden opgevangen en indien dit niet het geval is, naar welke opvang deze dieren dan gebracht kunnen worden.

***Bereikbaarheid***

De dieren kunnen 7 dagen per week worden gebracht. Het opvangcentrum is geopend elke dag van 09:00 – 17:00 uur en 19:00 – 21:00 uur. Men kan in deze tijd zelf dieren komen brengen of 24 uur per dag 7 dagen in de week via onze dierenambulancedienst op laten halen en bij het opvangcentrum binnengebracht worden.

Zoals in het hoofdstuk 'Opvang' is aangegeven wordt er in onze opvang gewerkt met een bepaald aantal dieren. Voor de opvang van andere dieren is een structurele oplossing gezocht door samen te werken met andere opvangcentra. Er wordt voornamelijk samengewerkt met Opvang Noach te Halle. Met andere opvangcentra wordt incidenteel samengewerkt indien een dier niet bij Opvang Noach terecht kan. Met opvang Noach zijn 2 contracten in het kader van samenwerking.

De tijdelijke samenwerking is gebaseerd op het ontwikkelen van nieuwe faciliteiten in ons opvangcentrum. Het samenwerkingscontract is te vinden in bijlage 6 '*Specifieke samenwerkingsovereenkomst*' en omvat de volgende diersoorten:

***Wilde konijnen en hazen, eekhoorns, roofvogels, zwaluwen, spechten, koekoeken, weidevogels, ooievaars, jonge reigers, jonge aalscholvers en jonge zwanen.***  
*Deze dieren worden in overleg binnen 48 uur doorgebracht. Indien het voor het welzijn van het dier nodig is wordt het direct doorgebracht.*

Het opvangcentrum heeft voor een aantal dieren nooit een ontheffing gehad, voor deze dieren is een vaste samenwerkingsovereenkomst opgesteld met, wederom, Opvang Noach te Halle, deze is te vinden in bijlage 7 '*Algemene samenwerkingsovereenkomst*'. Het gaat hierbij om de volgende dieren:

***Reeën en herten, wilde zwijnen, vossen, marterachtigen (exclusief dassen), bevers en vleermuizen.***  
*Deze dieren worden binnen 12 uur doorgebracht*

Gezamenlijk met opvang Noach zijn er afspraken gemaakt over de handelswijze van vervoer tot tijdelijke opvang van deze diersoorten. Deze handelswijze is te vinden in bijlage 8 '*Handleiding vervoer inheemse wilde dieren naar Opvang Noach*'. Bij deze handleiding hoort een instructieavond, welke minimaal 2 keer per jaar voor de vrijwilligers gegeven dient te worden. De kick-off van deze samenwerking vond plaats op maandag 29 februari 2016 en hierbij waren 85 vrijwilligers aanwezig. Vanaf dat moment hebben Toon en Petra van opvang Noach, Paul Deuning (beheerder opvangcentrum DAN) het vertrouwen gegeven om dit soort trainingsavonden zelf te geven binnen de organisatie van de DAN. Paul heeft dit samen met een aantal collega's opgepakt.

Indien er een dier wordt binnengebracht dat niet door de DAN wordt opgevangen maar doorgebracht dient te worden naar opvang Noach dan heeft de beheerder altijd contact met Toon en/of Petra van opvang Noach. In overleg wordt er dan gekozen voor het wel of niet doorbrengen van het dier. Het welzijn van het dier staat hierin centraal.

Voor dassen wordt er samengewerkt met Stichting Das & Boom. Om dassen goed te kunnen vervoeren wordt hier tijdens de basistrainingen aandacht aan geschonken. Daarnaast wordt er met stichting Das & Boom informatie uitgewisseld. Zo wordt er eens per jaar een bijeenkomst georganiseerd waarbij er iemand van Das & Boom komt vertellen over de das en hoe je het beste hulp kunt verlenen. Er is ook een 'handleiding hulpverlening aan dassen' deze is te vinden in bijlage 10. Dassen worden niet door de DAN opgevangen, zodra er een das opgehaald is, wordt contact gezocht met stichting Das & Boom en wordt het dier gelijk doorgebracht of indien nodig in overleg met hen eerst naar een dierenarts gebracht.

Voor inheemse vissen moet nog gezocht worden naar een samenwerkingspartner betreffende opvang.

### ***Vervoer extern opvangcentrum***

Het vervoer wordt verzorgd door vrijwilligers van Dierenambulance Nijmegen e.o. en/of Dierenambulance Arnhem. Dit wordt door de pendeldienstmedewerkers gedaan. Vervoer zal, in het geval van dieren waar de DAN geen vergunning voor heeft, binnen 12 uur plaatsvinden. In andere gevallen wordt gekeken naar wat goed is voor de dieren en in overleg met opvang Noach een overweging gemaakt in het kader van optimaal dierenwelzijn. Meer informatie over dit vervoer is te vinden in bijlage 9 protocol 'Transport opvang Noach Halle'. Voor het vervoer van Dassen naar stichting Das & Boom wordt gebruik gemaakt van de handleiding hulpverlening aan dassen, te vinden in bijlage 10.

### **Kosten**

De kosten voor het vervoer van dieren die niet door de DAN worden opgevangen worden door de DAN zelf betaald.

Dagelijks worden er dieren ter opvang aangeboden bij het opvangcentrum van de DAN. Alle dieren uit de specialisatiegroepen, benoemd in hoofdstuk 'Opvang', zullen worden opgevangen indien deze in nood verkeren, ongeacht het soort, leeftijd of geslacht. Echter wordt hierbij wel goed gekeken naar de aard van de situatie. Indien een dier door menselijk toedoen in problemen is gebracht en het probleem in de natuur kan worden opgelost dan behoeft dit zeker de voorkeur.

Binnen de soortgroep vogels, vallen ook de roofvogels. Omdat, facilitair gezien, het opvangcentrum van de DAN hier nog geen goede plek voor deze dieren heeft worden deze dieren alleen opgevangen als de revalidatie van korte duur is. Dit in overleg met opvang Noach. Mocht de revalidatie langer duren dan zal het dier binnen 48 uur overgebracht worden naar opvang Noach te Halle.

### **Dieren weigeren**

Er kunnen diverse redenen zijn om een dier in de opvang te weigeren. Dieren worden alléén geweigerd indien:

- Er geen ruimte, geld of personele capaciteit beschikbaar is om het welzijn van het dier te waarborgen, zulks ter beoordeling aan de beheerder.
- Er duidelijke aanwijzingen zijn dat het dier een zeer besmettelijke ziekte voor mens en/of dier bij zich draagt.
- Het dier een risico vormt voor de al aanwezige dieren.
- Het dier een risico vormt voor de medewerkers.

### **Zoönosen**

Er zijn enkele zoönose die een aanzienlijk gevaar opleveren voor zowel dier als de volksgezondheid. Indien er een dier wordt binnengebracht met een dergelijke zoönose dan zal dit dier geweigerd worden.

Dieren met een besmettelijke ziekte worden, indien het een gevaar vormt voor mens en/of dier, zo snel mogelijk ingeslapen. Hierover wordt meer beschreven in het hoofdstuk 'Doden van dieren'.

Indien het opvangen van dieren geen mogelijkheid meer is door capaciteitsproblemen wordt er zo snel mogelijk onderzocht of het dier bij een collega-opvangcentrum terecht kan en door het ambulanceteam overgebracht. Een lijst van alle opvangcentra in Nederland met een ontheffing voor het opvangen van wilde inheemse dieren is toegevoegd als bijlage 11. Een criterium voor externe opvang, is of het dier een overlevingskans heeft om na behandeling terug te keren in de natuur. Is dit niet het geval dan zal er gekozen worden voor euthanasie.

Indien een dier wordt aangeboden dat buiten onze ontheffing valt dan zal dit dier alsnog door ons worden opgenomen en binnen 12 uur vervoerd worden naar de desbetreffende opvang waar een samenwerking mee is vastgesteld.

De beheerder is verantwoordelijk om conform bovenstaande te handelen en zijn of haar besluiten aan de hand hiervan te nemen. Hij legt alle genomen besluiten vast in de dieradministratie.

De soorten dieren die opgevangen worden in het opvangcentrum van de DAN zijn te verdelen in de volgende soortgroepen:

## **Vogels**

- Eenden en ganzen
- Zangvogels
- Duiven
- Kraaiachtigen

## **Kleine zoogdieren**

- Egels
- Konijnen & hazen

Hieronder volgt een korte omschrijving van de bovengenoemde soortgroepen en hun behoeftes:

### **Eenden en ganzen**

Dit zijn dag actieve, typische watervogels en leven van nature in groepen. In de winter worden koppels gevormd voor het broedseizoen dat vaak al vroeg in de lente begint. In deze periode kunnen de mannetjes agressief naar elkaar, maar ook naar de vrouwtjes zijn. Het komt vooral bij eenden voor dat de dieren elkaar soms verdrinken in hun rivaliteit of tijdens de paringen.

Omdat eenden en ganzen echte watervogels zijn is een watergedeelte onmisbaar. Water biedt veiligheid en voedsel. Dit laatste bestaat uit een grote verscheidenheid aan plantaardig en dierlijk materiaal dat de dieren in en rond het water opscharrelen.

Broedende dieren verlangen een beschutte plaats.

Normaal gesproken komen de dieren overal voor waar water is. Broedplaatsen kunnen hier echter ook enige afstand van verwijderd zijn.

De jongen blijven in het geval van ganzen circa 2 maanden bij hun ouders die deze fel verdedigen. Bij eenden is het de moeder die voor de kroost zorgt.

Dieren die in de opvang terecht komen zijn verzwakt door verwonding, ondervoeding, onderkoeling of ziekte. In het voorjaar komen er echter ook veel verweesde jongen binnen. Rust, afzondering van soortgenoten en een beperkte leefruimte zijn vaak voorwaarden voor een spoedig herstel. De verblijven voor deze fase zijn circa 80 x 80 x 80 cm (diepte x breedte x hoogte). De bodem is bedekt met een krant met hierop een nest van stro. Een warmtelamp kan boven het dier gehangen worden. In het verblijf wordt maximaal één volwassen dier of meerdere jonge dieren, afhankelijk van de grootte, gehouden.

In een later stadium zijn verblijven van ca. 1.5 x 1.5 x 1.5 meter beschikbaar. Deze kunnen gekoppeld worden en een deel kan gevuld worden met water diep genoeg om te zwemmen. Hier kunnen ook de wat grotere jongen in groot gebracht worden totdat ze naar buiten kunnen.

Buiten is een grote ren met vijver beschikbaar. Deze heeft een oppervlakte van ca. 10 x 6 meter en is overdekt met een net dat voornamelijk als bescherming dient tegen katten en andere roofdieren. Hier leren de jonge dieren omgaan met andere soorten en volwassen soortgenoten. Tevens leren ze foerageren en doen ze conditie op en acclimatiseren, evenals revaliderende volwassen dieren.

### **Zangvogels**

Deze vogels zijn overdag actief. Ze stellen over het algemeen ongeveer gelijke eisen aan hun omgeving maar kunnen gescheiden opgevangen worden naar soort en/of gedrag.

De meeste zangvogels leven in en rond de paartijd in kleine territoria waarin die van de mannen soms die van meerdere vrouwtjes overlapt. 's Winters, tijdens schaarste, vervallen deze en leven grotere aantallen dicht bij elkaar. Meerdere dieren bij elkaar geven hun

rivaliteit vaak op en deze eigenschap is te gebruiken in een opvangsituatie.

Wat betreft voedsel worden vogels grofweg onderverdeeld in zaad- en insecteneters. Jonge vogels worden eigenlijk altijd grootgebracht met dierlijk voedsel.

Dieren die bij de DAN binnenkomen zijn vaak jong, en/of aangevallen door katten, of zijn tegen een raam of een voertuig gevlogen. Ook komen verschillende ziektes veelvuldig voor of zijn dieren onderkoeld.

In eerste instantie worden deze vogels solitair gehuisvest in een vrij donker verblijf van 50 x 25 x 25 centimeter dat indien nodig geheel verduisterd kan worden. Rust en een beperkte leefruimte zijn van groot belang voor een spoedig herstel. Deze verblijven bevinden zich binnen in een droge en verwarmde omgeving. Voor de ernstige gevallen of erg jonge dieren zijn verwarmde kooien beschikbaar. Deze kunnen door middel van een thermostaat op de gewenste temperatuur ingesteld worden. Dit is van levensbelang gebleken voor onderkoelde, erg zieke en jonge vogels.

In een later stadium kunnen de dieren verplaatst worden naar buitenrennen van 3 x 5 meter. Het achterste gedeelte is afgeschermd voor het zicht en biedt bescherming tegen de wind. Het overige gedeelte is voorzien van volièregaas.

De aankleding bestaat uit takken van verschillende grootte en dikte waarop de dieren kunnen zitten en er wordt getracht hierin ook regelmatig takken te plaatsen die nog voorzien zijn van bladeren voor beschutting.

Hier kunnen de zangvogels weer acclimatiseren, conditie opbouwen en kunnen indien nodig de tijd nemen om in deze relatief veilige omgeving verloren veren weer aan te laten groeien. Jonge dieren leren gedrag van eventueel aanwezige soortgenoten.

### **Duiven**

Evenals de vorige soorten zijn duiven ook dagactief en leven in de natuur vaak paarsgewijs. 's Winters zijn houtduiven, holenduiven en tortels vaak in grotere groepen aan te treffen op zoek naar voedsel wat bestaat uit verschillende zaden, onkruiden en knoppen van planten. Alleen tijdens de broedperiode zijn ze enigszins territoriaal maar dit is eigenlijk nooit een probleem binnen de opvang.

Evenals bij de zangvogels, worden verzwakte, onderkoelde, gewonde of verweesde dieren in eerste instantie in een zo klein mogelijke ruimte opgevangen. Dit om hun bewegingsvrijheid te beperken met als doel een sneller herstel door meer rust, minder beweging, makkelijkere toegang tot voedsel en medicatie. Deze zijn ook 50 x 25 x 25 centimeter en alleen aan de voorzijde voorzien van gaas dat afgedekt kan worden.

Erg jonge dieren kunnen opgevangen worden in een verwarmde kooi.

In een later stadium worden houtduiven samen met holenduiven, en tortels apart, naar een grote ren gebracht om te revalideren. Deze rennen zijn gelijk aan die van de zangvogels.

Als aanvulling moet vermeld worden dat de gedomesticeerde postduif evenals de zgn. stadsduif (een verwilderde postduif) een ietwat bijzondere positie geniet binnen de DAN en ze ondanks hun status als huisdier toch behandeld worden alsof het inheemse dieren zouden zijn.

### **Kraaiachtigen**

Onder kraaiachtigen worden binnen de opvang de volgende soorten verstaan:

- Zwarte kraai
- Gaai
- Kauw
- Ekster

Al deze soorten leven paarsgewijs al kunnen zwarte kraaien en vooral ook kauwen ook in grote groepen worden waargenomen. Deze laatste is de enige soort die in holen broedt. Kraaiachtigen zijn opportunistische dieren die allerlei voedsel eten, van zaden en noten tot aas en jonge vogels.

Voor deze dieren geldt veelal dezelfde werkwijze als bij de zangvogels en duiven met als grootste verschil dat deze in grotere rennen worden ondergebracht en afgeschermd moeten worden van de andere soorten vogels omdat deze hen als natuurlijke vijand zien.

### **Egels**

Voor de egels wordt er gekeken naar nieuwe verblijven, momenteel worden de individueel gehuisvest in hokken van – x – x – Na de intensieve zorg worden de dieren bij korte opvang direct in de omgeving van de vindplaats uitgezet. Mochten de dieren jong binnen gekomen zijn of lange tijd opgevangen worden in verband met hun revalidatie dan worden de dieren 'beschermd uitgezet'. Dit houdt in dat de dieren bij mensen die op ze kunnen letten worden uitgezet, eerst met een omheining en worden ze bijgevoerd. Later zal de omheining weggehaald worden en zal het voeren worden afgebouwd. Voor de egels die moeten overwinteren in de opvang wordt een ren klaargemaakt. Eén van de volières wordt dan gebruikt om de egels in te huisvesten. Voor de toekomst wordt gekeken naar een nieuw gebouw op ons terrein om de egels samen met de konijnen en hazen op te vangen.

### **Konijnen & hazen**

Door gebrek aan juiste faciliteiten voor het uitwennen van deze dieren is er gekozen om konijnen en hazen door te brengen naar opvang Noach te Halle. Echter zijn we bezig met het verbeteren van onze faciliteiten en is ons doel medio september 2017 deze dieren weer op te vangen. Volwassen dieren worden wel tijdelijk opgevangen, als na korte revalidatie deze dieren weer kunnen worden uitgezet is opvang bij opvang Noach niet aan de orde.

#### ***Buitenverblijf egels, konijnen en hazen***



Momenteel wordt er dus gewerkt aan de aanschaf van bovenstaande rennen, zijn multifunctioneel te gebruiken, eventueel ook voor vogels weidevogels.



De dieren in het opvangcentrum worden dagelijks verzorgd door de intern opgeleide dierverzorgers. Daarnaast zijn er enkele dierverzorgers opgeleid tot intaker, dit zijn de vrijwilligers die de nieuw binnengekomen dieren intaken en voorzien van een behandelplan. In elk geval van twijfel of niet weten wordt de casus met de beheerder besproken, die al dan niet kan kiezen voor expertise van buitenaf zoals van een ander opvangcentrum of andere specialisten zoals dierenartsen. Om ervoor te zorgen dat alles goed verloopt zijn er dagverantwoordelijke dierverzorgers, dit zijn zij die ervoor zorgen dat alles gedaan wordt dat gedaan moet worden.

Bij het verzorgen van dieren is het van belang om te observeren. Door eerst naar dieren te kijken voordat er een handeling met het dier verricht wordt, kan men zien hoe een dier zich gedraagt. Omdat in het opvangcentrum tevens met wilde dieren wordt gewerkt die niet gewend zijn aan menselijk handelen, wordt er goed gelet op stressfactoren. Daarnaast is het van belang om te kijken naar persoonlijke veiligheid. Een dier kan de verzorgers schade toebrengen. Dus is het belangrijk om de zogenaamde 'wapens' van de dieren in kaart te brengen en een dier op de juiste manier te hanteren.

## **Hanteren | Vogels**

Vogels zijn stressgevoelig en onstuimig op het moment dat ze de ruimte krijgen om met hun vleugels te klappen. Daarom is het van belang om als verzorger doortastend, snel en zeker te werk te gaan. Hiervoor zijn verschillende werkprotocollen geschreven, te vinden in bijlage 12 (vogels), bijlage 13 (roofvogels) en bijlage 14 (watervogels).

## **Hanteren | Konijnen & Hazen**

Net zoals vogels zijn ook wilde konijnen en hazen erg gevoelig voor stress. Het is van belang om hen op een snelle doortastende manier te hanteren. Hiervoor is een werkprotocol geschreven, te vinden in het 'handboek dierverzorging'.

## **Hanteren | Egels**

Egels zijn wilde dieren en niet gewend aan mensen. Ten opzichte van vogels zijn ze wel erg stressbestendig. Het hanteren van egels kan vrij gemakkelijk. Voor het hanteren van egels is een werkprotocol geschreven. Deze is te vinden in het 'handboek dierverzorging'.

## **Intake**

Om dieren zo snel mogelijk de juiste behandeling of therapie te geven wordt er gewerkt met intakeers. Dit is de schakel tussen de opvang en de beheerder.

*Het doel van de intaker is:*

- Te allen tijde een zo diervriendelijk mogelijke behandeling van het dier, met als eindresultaat een volledig hersteld dier of een dier dat met z'n beperkingen in staat is om volgens de dierenwelzijnsnorm te kunnen leven.
- Voor wilde dieren geldt dat ze zelfstandig moeten kunnen terugkeren naar de natuur of dat het dier met een structurele oplossing nog een dierwaardig bestaan kan hebben.
- Voorkomen dat een dier onnodig lijdt.

De intaker is verantwoordelijk voor het intaken van de binnengebrachte dieren en voor de dagelijkse controle indien de dierverzorgers dit nodig achten. Bij binnenkomst onderzoekt de intaker de dieren en bepaalt het behandelplan of dat een dier doorgebracht dient te worden naar een andere opvang of plaats. Indien een dier naar de dierenarts moet, is de intaker bevoegd om dit te bepalen.

## **Intake | Map dierziekten en behandelingen per diersoort(groep)**

Per diersoort is een intake-map, deze zijn op het moment van schrijven in ontwikkeling. In samenwerking met dierenartsen en experts uit het werkveld worden deze mappen vormgegeven. Behandelingen, zoals hoe infecties worden schoongemaakt, zijn te vinden in de behandelplannen. Tevens wordt er omschreven wanneer een dier extra faciliteiten zoals een warmtemat of -lamp nodig heeft. Daarnaast bevinden in deze map belangrijke naslagwerken.

De intake-mappen zijn onderdeel van één van de fases in het reorganisatieproces. Momenteel wordt de map van de egel getoetst door een dierenarts en worden de andere mappen vormgegeven.

### **Medicijnen**

Er is in overleg met dierenartsen een aantal medicijnen standaard op voorraad in de opvang. Deze medicijnen zijn te vinden in de medicijnmap. In deze map zijn de bijsluiters van de medicijnen, een korte omschrijving met makkelijke indicatieomschrijving en een doseertabel te vinden. De intaker is bevoegd tot het voorschrijven van medicijnen.

### **Maximale duur opvang/verzorging**

De maximale duur van opvang van de dieren die door de DAN worden opgevangen is 12 maanden, dit geldt voor zowel de vogels als de zoogdieren. Indien een dier langer dan deze 12 maanden in het opvangcentrum verblijft zal de reden met prognose en verwachte datum van loslaten in de dieradministratie worden opgenomen.

*De dieren in het opvangcentrum worden dagelijks gevoerd. Afhankelijk per dier zal dit eens of vaker per dag gebeuren. De voeding wordt verstrekt door de diervverzorgers volgens de voerprotocollen. Indien in het belang van het welzijn van de dieren anders gevoerd moet worden dan wordt dit op de behandelkaart en een voerkaart op het hok van het dier aangegeven door de intaker en/of de dierenarts. Afwijkende voedingspatronen worden aangegeven bij specifieke behandelingen. Een egel die ondervoed is, zal bijvoorbeeld een aangepast dieet krijgen, dit dieet is vermeld in het behandelplan.*

## **Natuurlijk Dieet**

Om de dieren te voorzien van een zo natuurlijk mogelijk dieet is er gekeken naar de natuurlijke voeding van ieder dier. Dit is weergegeven in de voerkaarten die geschreven zijn.

## **Foerageergedrag**

Om dieren zoveel mogelijk natuurgetrouw op te vangen is het belangrijk om bewust te zijn van het foerageergedrag van de dieren in de natuur. In de voerkaarten is opgenomen hoe dieren in de natuur foerageren zodat hiermee rekening kan worden gehouden bij de inrichting van een verblijf. Zo wordt er geprobeerd om met verrijking in het verblijf het voer zo natuurlijk mogelijk aan te bieden. Tijdens herstel van het dier in de binnenopvang moet het tot zich nemen van voeding makkelijk zijn. Na revalidatie zal een dier in de buitenopvang weer gestimuleerd worden om op natuurlijke wijze voeding te krijgen. Bij bijvoorbeeld watervogels wordt de voeding aangeboden in een brede bak waarin de voeding gemengd met water wordt aangeboden.

Een voorbeeld van één van de voerkaarten is de te vinden in bijlage 15.

## **Opslag**

Het bevoorraadde voer wordt opgeslagen in een loods, in afsluitbare kasten met sloten. Dit zorgt ervoor dat muizen niet bij de voeders kunnen komen. In diezelfde ruimte staan ook afsluitbare voer opslagbakken waarin het voer zit dat dagelijks nodig is. In iedere ruimte waar dieren opgevangen worden bevindt zich een voerhok met kleine voorraden voeding voor de dieren die op dat moment in de opvang zitten. Deze bakken worden aangevuld in de voeropslag in de loods.

## **Bereiding voeding**

De voeding wordt in de keuken van de inheemse opvang klaargemaakt. Elk dier krijgt het voedsel dat aangegeven is op de voerkaart. Op de behandelkaart van het dier wordt geregistreerd indien het dieet van een dier afwijkt van de gestelde norm. Daarnaast wordt dit met een kaartje op het hok van het betreffende dier nog eens benadrukt. Afwijkende voedingspatronen zijn opgenomen in de behandelplannen in de intakemap. Indien de voeding gecombineerd dient te worden met een medicijnkuur dan zal dit duidelijk door de intaker worden aangegeven en mag de diervverzorger dit uitvoeren.

## **Conditie van het dier**

De conditie van het dier speelt een grote rol bij de manier waarop er gevoerd wordt en wat een dier te eten krijgt. Indien een dier bijvoorbeeld onderkoeld is dan heeft het geen zin om een dier te voeden. Dan wordt eerst de prioriteit gelegd bij het stabiliseren van het dier. Daarnaast heeft de leeftijd van het dier ook invloed op het voedingspatroon van sommige dieren.



*In de opvang is het van belang om hygiënisch te werken. Daarom moeten we ons beseffen op welke manieren ziekteverwekkers overgedragen kunnen worden en dat veel ziekteverwekkers onzichtbaar zijn. Ter illustratie een voorbeeld:*

***Veel mensen lopen griep en/of verkoudheid op via het vastpakken van een handgreep. Men houdt netjes zijn/haar hand voor de mond bij het hoesten, opent vervolgens een deur en de ziekteverwekker blijft op de deurklink zitten. De volgende pakt de deurklink vast en draagt daarmee het virus bij zich.***

Volledig voorkomen van insleep is in een opvang niet mogelijk. Een groot deel van de dieren die door ons wordt opgevangen draagt een bacterie of virus met zich mee en een groot deel is besmet met parasieten, daar is niet veel aan te doen.

Om het risico van insleep te beperken, om onze vrijwilligers te beschermen en om ervoor te zorgen dat dieren in de opvang niet van elkaar ziek worden is het belangrijk om de hygiënemaatregelen goed in kaart te brengen.

Tot slot is het van belang om de hygiëne goed te regelen omdat, indien de NVWA vogelgriep bij ons constateert, alle dieren ingeslapen worden en de opvang 6 maanden dicht moet. Met als gevolg dat we veel dieren niet kunnen helpen.

## **Risico's:**

Bij het bepalen van de hygiëne maatregelen hanteren we drie uitgangspunten

### ***Persoonlijke gezondheidszorg***

De gezondheid van de vrijwilligers is belangrijk, voorkomen moet worden dat vrijwilligers gedurende het werken met de dieren besmet raken met een ziekteverwekker.

### ***Insleep***

Dieren die bij de opvang worden binnen gebracht worden, kunnen besmet zijn met een virus of bacterie. Daarnaast kunnen ziekteverwekkers ook binnengebracht worden door personen die de opvang betreden of besmet materiaal dat de opvang in komt.

### ***Kruisbesmetting***

Goede hygiënische verzorging is van belang om te voorkomen dat met gebruikte materiaal, of een onjuiste werkwijze, een besmetting van dier A naar dier B wordt overgebracht.

## **Maatregelen:**

### ***Maatregelen persoonlijke gezondheidszorg***

- Disposable handschoenen  
*We gebruiken Nitril handschoenen, deze trekt de vrijwilliger aan voor aanvang van de werkzaamheden.*
- Handhygiëne  
*Na afloop van de werkzaamheden doet de vrijwilliger de handschoenen uit. De handen worden met zeep gewassen en met een katoenen handdoek afgedroogd. Vervolgens worden de handen ontsmet met een desinfectiemiddel op alcoholbasis. Hiervoor hangen bij elke kraan 2 dispensers, namelijk: Deb Bacteriostatische handzeep (groen) en Deb handdesinfectie schuim (rood).*
- Mondkapjes  
*Vrijwilligers die een virale of bacteriële infectie van de (voorste) luchtwegen hebben dienen een mondkapje te dragen.*

### **Maatregelen insleep**

- Inloopmatten  
*Bij iedere ingang van de dierenopvang, zowel binnen, als buiten, zijn inloopmatten geplaatst om eventueel buiten opgelopen besmet materiaal aan de schoenzolen te verwijderen.*
- Schoeisel  
*Voor de verzorgers die de buitenronde doen zijn laarzen beschikbaar gesteld. Momenteel wordt dit nog niet verplicht, men kan met eigen schoeisel ook buiten werken en hierbij wordt besmetting voorkomen door de inloopmatten. Echter wordt onderzocht of verplicht stellen van laarzen die op het bedrijf blijven een optie is.*
- Kleding  
*Vrijwilligers krijgen bij aanname bedrijfskleding. Na iedere dienst dient deze kledij gewassen te worden, dit gebeurt momenteel thuis. Onderzocht wordt of kleding niet op het bedrijf moet blijven en daar gewassen dient te worden.*

### **Maatregelen kruisbesmetting**

- Disposable handschoenen  
*We gebruiken Nitril handschoenen, deze trekt de vrijwilliger aan voor aanvang van de werkzaamheden.*
- Handhygiëne  
*Na afloop van de werkzaamheden doet de vrijwilliger de handschoenen uit. De handen worden met zeep gewassen en met een katoenen handdoek afgedroogd. Vervolgens worden de handen ontsmet met een desinfectiemiddel op alcoholbasis. Hiervoor hangen bij elke kraan 2 dispensers, namelijk: Deb Bacteriostatische handzeep (groen) en Deb handdesinfectie schuim (rood).*
- Schorten  
*Momenteel wordt onderzocht of het gebruik van disposable schorten nodig is bij de behandeling en verzorging van dieren.*
- Schoeisel  
*Gedragen schoeisel zal de opvang alleen verlaten indien het door de inloopmatten ontsmet is. Bij iedere in- en uitgang van de opvang staat een dergelijke mat.*
- Materialen en middelen  
*Iedere ruimte heeft zijn/haar eigen materialen en middelen. Zo is er een overzichtelijk systeem waarbij men weet waar welke materialen horen en gebruikt mogen worden. Tevens hebben alle ruimte een set emmers en doeken die alleen in die ruimte gebruikt worden.*

### **Dagelijkse schoonmaak**

Verblijven van zieke dieren worden elke dag schoongemaakt, dit geldt dus voor de dieren die in de binnenopvang gehuisvest zijn. Voor de schoonmaak wordt gebruik gemaakt van een kleurensysteem. Elke ruimte beschikt over een eigen kleur trekker, bezem, schrobber, veger en blik.

Kleur	Ruimte
Wit	Quarantaine
Blauw	Huisdierenopvang
Groen	Inheemse opvang
Rood	Buiten opvang

Daarnaast is er een kleurensysteem voor de emmers die gebruikt worden tijdens het schoonmaken.

Kleur	Doel
Rood	Algemene schoonmaak, om te reinigen
wit	Spoelemmer, enkel te gebruiken om te spoelen
Blauw	Ontsmettemmer, wordt gebruikt om te ontsmetten

Kleurensysteem vaatdoeken

Kleur	Doel
Groen	Vaatdoekje voor de algemene schoonmaak, om te reinigen
Blauw	Vaatdoekje voor de ontsmettemmer
Grijs	Vaatdoekje voor de quarantaine

Als laatst is er een systeem voor de hand- en theedoeken

Kleur	Doel
wit	Hand- en theedoeken voor de quarantaine
Blauw	Hand- en theedoeken voor de inheemse opvang

### Structurele schoonmaakwerkzaamheden

Er zijn veel werkzaamheden die niet dagelijks hoeven te worden gedaan. Hiervoor is een schoonmaakprotocol opgesteld waarin de structurele werkzaamheden met aftekenlijsten worden aangegeven. Hierin wordt de maand in 4 gedeeld en worden maandelijks werkzaamheden meegenomen.

### Vaatwasser

Voor voerbakjes en materialen die in kooien worden gebruikt hebben we een vaatwasser, indien de opvang van een dier beëindigd wordt of het dier verplaatst wordt zal de voer- en waterbak en zitstok van het dier in de vaatwasser ontsmet worden door middel van hoge temperatuur.

### Wasmachine

Kleding, doeken, dekens enzovoorts worden middels een speciaal wasprogramma ontsmet.

### Middelen

Middel	Doel
Suma Bac	Voor de ontsmetting van verblijfplaatsen en vervoersmiddelen voor dieren en voetenbakken. Efficiënt ter bestrijding van het virus 'Aviaire influenza' (vogelgriep) en kan gebruikt worden voor het ontsmetten van stallen, voetenbakken, materiaal en transportmiddelen.
Deb® PureBac FOAM WASH	Antibacteriële handreinigingsschuim zonder parfum en kleurstoffen. Bevat AHP. Reinigt de huid en doodt bacteriën. Het dikke, milde, romige schuim voelt aangenaam aan en laat de handen zacht en glad achter. Geschikt voor gebruik in algemene wasruimten.
Deb InstantFOAM® Complete	Uiterst doeltreffend handdesinfectiemiddel op alcoholbasis, zonder parfum en zonder kleurstoffen, met vochtinbrenger. Gebruik zonder water. Doodt in slechts 30 seconden 99,999% van de meest voorkomende ziektekiemen. De hypoallergene schuimformule is ideaal voor regelmatig gebruik en laat de handen verfrist en zacht achter. In tegenstelling tot alcoholgels bevat Deb InstantFOAM geen geleermiddelen. Ook bij regelmatig gebruik voelen de handen NIET kleverig aan. De formule laat geen residu achter op de huid en is geschikt voor gebruik onder handschoenen en daarmee ideaal voor handhygiëne bij voedselverwerking. De uiterst doeltreffende formule voldoet aan EN1500 binnen 30 seconden, prEN12054, EN1276, EN1275 en EN1040.

Carino Heavy Duty Cleaner	Middel om vloeren, wanden, hokken en dergelijke te ontvetten alvorens het te ontsmetten. Dient structureel maar niet dagelijks gebruikt te worden.
Carino Allesreiniger	Middel om vloeren, wanden, hokken en andere oppervlakten schoon te maken, te reinigen.
Buz Laundry soft	Wasverzachter voor dekens en werkkleding
Buz Laundry compact	Wasmiddel voor normale vervuiling
Buz Laundry strong	Wasmiddel voor extreme vervuiling
Buz Laundry ENZ	Wasmiddel voor wassen op lage temperatuur met hoge vervuiling, op basis van enzymen die zich hechten aan extreme hoge vervuiling zoals bloed, ontlasting en urine.

*Ziektes die wij mensen van dieren kunnen krijgen worden zoönosen genoemd. Rabiës (hondsdolheid), Q-koorts en de ziekte van weil zijn de meeste bekende zoönosen. De ziekte hoeft niet per definitie direct van dier op mens overgebracht worden, het is ook mogelijk dat ziektes via een teek of mug overgebracht worden op de mens. Er zijn bij dieren verschillende ziekteverwekkers die voorkomen. Voorbeelden zijn bacteriën, virussen of schimmels. Vaak komt het voor dat dieren 'dragers' zijn, ze dragen dus de ziekte bij zich zonder ziek te zijn maar kunnen ons mensen wel besmetten.*

We willen niet dat de dieren in ons opvangcentrum ziek worden, maar zeker ook niet dat onze vrijwilligers ziek worden van de dieren. Indien men besmet wordt met een zoönose kan men last krijgen van griepachtige verschijnselen zoals koorts, hoofdpijn, spierpijn en buikpijn. Vaak worden deze klachten niet meteen in verband gebracht met een zoönose. Als iemand ziek wordt is het van belang om hen erop te wijzen bij hun arts te melden dat ze werken met dieren zodat eerder gedacht wordt aan een zoönose. Zo kan vaak sneller de juiste ziekte worden vastgesteld en een juiste behandeling worden gestart, dit voorkomt dat iemand ernstig of langere tijd ziek wordt.

## **Zoönose oplopen**

Ons lichaam heeft diverse ingangen voor zoönosen. Te denken aan onze neus, mond en ogen. Ziekteverwekkers kunnen makkelijk via kleine mestdeeltjes en waterdruppeltjes in onze mond of neus terecht komen en ons op deze manier besmetten. Ons huid vormt ook een bron voor zoönosen, door bijvoorbeeld kleine wondjes kan een ziekteverwekker makkelijk ons lichaam betreden en ons besmetten. In het geval van verwondingen is het van belang dat men wonden goed afsluit met een pleister en beschermende middelen en/of kleding draagt.

De meeste ziekteverwekkers treden toch het lichaam binnen via de mond. Dit gebeurt indien men na het werken vergeet hun handen te ontsmetten en even gaan roken of snel een boterhammetje eten. Daarom hangen er op veel verschillende plekken in en rond de opvang dispensers met een reinigingsmiddel en een ontsmettingsmiddel voor handhygiëne. Men wordt ook aangeleerd om alvorens aan het werk te gaan en na het werk hun handen te reinigen en ontsmetten. Na ieder contact met dieren.

Tijdens het schoonmaken van de verblijven komen bij het gebruik van bijvoorbeeld een stoomreiniger en/of hogedrukreiniger fijne kleine nevel vrij vol met ziekteverwekkers. Deze kunnen lang in de lucht blijven hangen, maanden tot soms zelfs jaren, en blijven dus een bron van besmetting. Van belang is het dus om regelmatig de verblijven goed schoon te maken en te ontsmetten, hierbij moet men beschermende middelen en kleding dragen. Bijvoorbeeld een mondkapje, veiligheidsbril en handschoenen.

Per zoönose wordt beschreven hoe deze is te herkennen en welke maatregelen getroffen dienen te worden als een zoönose wordt geconstateerd. Daarnaast worden preventieve beschermingsmaatregelen beschreven en hoe een besmetting kan worden vastgesteld en uitbreiding kan worden voorkomen.

Er zijn diverse ziekten die een gevaar kunnen vormen voor de mens in ons opvangcentrum, de belangrijkste zijn papegaaienziekte en vogelgriep, maar ook enkele meer 'onschuldige' zoönosen komen veel voor, hieronder een aantal belangrijke zoönosen beschreven. Veelal komen de beschrijvingen van onderstaande ziektes van de site van rivm.nl. Tevens is er gebruik gemaakt van het 'Vademecum Zoönosen' bij het beschrijven van deze zoönosen. Belangrijk is om te beseffen hoe we de ziekten kunnen herkennen en wat we moeten doen indien men het risico loopt om met een dergelijke ziekte besmet te raken. Uiteindelijk valt en staat een groot deel van het risico al met de genomen hygiëne en veiligheidsmaatregelen.



We faciliteren voor onze vrijwilligers dat ze zo veilig mogelijk kunnen werken. Dit bestaat uit beschermende werkkleding, dragen van handschoenen en dergelijke. Daarnaast is het van belang om ten alle tijden bij een bijtincident dit te melden bij de beheerder en directie van het opvangcentrum en zijn/haar instructies op te volgen.

### **Papegaaienziekte 'Ornithose'**

*Deze ziekte wordt veroorzaakt door de bacterie 'Chlamydia psittaci' en verspreidt zich via opgedroogd verenstof en/of opgedroogde ontlasting. Een vogel kan enkel een drager van de ziekte zijn, zelfs wanneer het dier zelf ook niet echt ziek is.*

#### **Symptomen bij de mens:**

Papegaaienziekte is voornamelijk een aandoening aan de longen, maar het begint als een griepje:

- Langdurige hoge koorts (40,5 graden Celsius)
- Lage pols
- Koude rillingen
- Hevige hoofdpijnen of spierpijnen
- Droge kuchhoest
- Soms is sprake van slijmerig slijm met bloedsporen
- Soms huid- en maagdarmklachten
- Soms geelzucht.

#### **Diagnose bij mensen:**

Bij mensen kan de diagnose gesteld worden door een röntgenfoto en bloedonderzoek. Incubatietijd is 4 – 15 dagen of meer. Elke medewerker die verschijnselen heeft moet dit melden aan de beheerder en direct een afspraak maken bij de huisarts en vermelden dat men veel met vogels werkt.

#### **Behandeling bij mensen**

Vogelgriep kan bij mensen behandeld worden met antibiotica (tetracyclinen)

#### **Maatregelen**

Draag bij het hanteren van vogels altijd handschoenen, een mondkapje en bedrijfskleding. Zorg dat alles dat in contact is geweest met een besmette vogel wordt ontsmet volgens het hygiëneprotocol.

Papegaaienziekte **MOET** gemeld worden bij de GGD, dus bij verdenking altijd melding maken bij de beheerder, hij zorgt dan voor de melding.

### **Schurft**

*Besmettelijke huidziekte dat wordt veroorzaakt door de schurftmijt, een klein insect dat leeft in de oppervlakkige laag van de huid. Ze graaft tunneltjes in de hoornlaag en legt daar haar eieren die zich vervolgens ontpoppen tot jonge mijten. De mijten laten onder andere enzymen achter, wat zorgt voor uitgebreide jeuk en huiduitslag.*

#### **Symptomen bij de mens:**

- Mijt tunnels zitten in de huid als fijne, rode streepjes van ongeveer 2-10 mm lang. De meest voorkomende plekken waar ze voorkomen zijn de losse huid tussen de vingers, de binnenkant van de polsen en de handen (palmen). Maar zij kunnen op elk deel van de huid voorkomen. Het kan zijn dat je het holletje niet in de gaten hebt, tot een uitslag of jeuk zich ontwikkelt.
- Jeuk is vaak ernstig. De jeuk zit eerst op één plek (vaak de handen), en daarna verspreidt het zich naar andere huidgebieden. De jeuk wordt erger in warmte, meestal 's nachts of na een warm bad.

- Een huiduitslag verschijnt meestal kort nadat de jeuk is begonnen. Het is een vlekkerige rode huiduitslag die kan overal op het lichaam kan verschijnen. De uitslag is vaak het meest duidelijk aan de binnenkant van de dijen, delen van de buik en billen, in de oksels en rond de tepels bij vrouwen.
- Krabben veroorzaakt soms lichte beschadiging van de huid. In sommige gevallen wordt de beschadigde huid besmet door bacteriën - een "secundaire" huidinfectie. rood, ontstoken, warm en zacht.

### **Diagnose bij mensen:**

Schurft wordt meestal gediagnosticeerd op de typische symptomen en huiduitslag. Vaak zijn mijtgangetjes zichtbaar die de diagnose bevestigen. Het verschil is soms moeilijk te zien tussen de huiduitslag veroorzaakt door schurft en andere huidaandoeningen. Bij twijfel kan een stukje schraapsel van de huid naar het laboratorium gestuurd worden om onder de microscoop naar mijten te zoeken.

Als jeuk en huiduitslag zich ontwikkelen bij een aantal mensen in hetzelfde huis op ongeveer hetzelfde tijdstip, dan is schurft een waarschijnlijke oorzaak.

### **Behandeling bij mensen**

Schurft is geen ernstige ziekte en kan goed behandeld worden. Bij behandeling is het van belang dat de omgeving van de patiënt ook goed wordt ontsmet. Daarnaast moeten de dieren en personen in de omgeving ook mee behandeld worden.

### **Maatregelen**

Draag bij het hanteren van dieren altijd handschoenen, een mondkapje en bedrijfskleding. Zorg dat alles dat in contact is geweest met een besmet dier wordt ontsmet volgens het hygiëneprotocol. Waarschuw altijd je huisarts en geef aan dat je met dieren werkt.

Schurft hoeft niet gemeld te worden bij de GGD, maar het is wel belangrijk dit te melden bij de beheerder, hij zorgt dan voor de interne melding.

### **Botulisme**

*Botulisme is een ernstige ziekte die veroorzaakt wordt door een bacterie. Bij mensen in Nederland is botulisme zeer zeldzaam. Mensen kunnen botulisme oplopen door het eten van onjuist ingemaakt of bewaard, besmet voedsel. Botulisme bij mensen kan ook optreden door contact met dode vissen en dode watervogels. Voor informatie hierover vind u in een andere folder. Deze informatie gaat over botulisme door het eten van besmet voedsel.*

### **Symptomen bij de mens:**

Verschuinselen kunnen ontstaan na 2 uur tot 8 dagen na het eten van besmet voedsel.

- De ziekte begint met misselijkheid, overgeven, moeheid, duizeligheid, algehele zwakte, een droge mond en buikklachten.
- Daarna kunnen verschuinselen optreden zoals dubbelzien, wazig zien, slecht kunnen verdragen van licht, moeite met spreken, slap worden van de arm- en beenspieren (slappe verlamming)
- Er is meestal geen koorts. Er kunnen ademhalingsproblemen optreden. Patiënten kunnen in korte tijd aan de ziekte overlijden. Er bestaat geen immuniteit tegen botulisme. Mensen kunnen de ziekte meerdere malen oplopen.

### **Diagnose bij mensen:**

Diagnose van botulisme wordt gesteld aan de hand van het klinische beeld, zie symptomen bij de mens. De bevestiging van de ziekte zal uit laboratorium onderzoek moeten worden gedaan. De laboratoriumdiagnose van botulisme berust op het aantonen van C. botulinum in de feces, maaginhoud of wond, het aantonen van botulinustoxine in serum of feces van de patiënt of in de cultuurvloeistof van een bij de patiënt geïsoleerde stam.

### **Behandeling bij mensen**

Verlamming ten gevolge van botulisme kan weken tot maanden persisteren. Gedurende die periode kan intensive care behandeling met mechanische beademing en ondersteunend vocht- en voedingsbeleid, evenals behandeling van complicaties (decubitus, ondervoeding, pneumonie, urosepsis, diepe veneuze trombose en depressie) noodzakelijk zijn.

### **Maatregelen**

Draag bij het hanteren van dieren altijd handschoenen, een mondkapje en bedrijfskleding. Zorg dat alles dat in contact is geweest met een besmet dier wordt ontsmet volgens het hygiëneprotocol. Waarschuw altijd je huisarts en geef aan dat je met dieren werkt.

Botulisme **MOET** gemeld worden bij de GGD, dus bij verdenking altijd melding maken bij de beheerder, hij zorgt dan voor de melding.

### **Ziekte van weil**

*De ziekte van Weil is een besmettelijke ziekte. Mensen krijgen de ziekte door bacteriën, deze heten Leptospirose. De ziekte komt over de hele wereld voor. In Nederland komt de ziekte weinig voor.*

### **Symptomen bij de mens:**

De klachten beginnen met:

- Plotseling hoge koorts (39-40 graden)
- Koude rillingen
- Buikpijn
- Braken
- Spierpijn (vooral in de kuit)
- Hevige hoofdpijn

Daarna kan iemand last krijgen van:

- Geel zien van de huid en het oogwit
- Nieren die slecht gaan werken
- Bloedingen in de huid
- Rode vlekken op de benen

Iemand kan soms erger ziek worden door een nierontsteking of een leverontsteking.

De tijd tussen het besmet raken en het ziek worden is 2 tot 30 dagen. Meestal is dit 7 tot 12 dagen.

### **Besmetting**

Ratten kunnen de bacterie bij zich dragen. Via hun urine kan de bacterie in aarde, riool en oppervlaktewater (zoals sloten en plassen) terecht komen. Je kunt besmet raken door:

- Contact met levende of dode ratten
- Contact met de urine van ratten
- contact met aarde, riool en oppervlaktewater (waarin besmette urine zit).
- Het zwemmen in sloten en plassen waarin besmette ratten leven
- De bacterie kan via wondjes of via de ogen, neus of mond in het lichaam komen.

### **Diagnose bij mensen:**

Diagnose van botulisme wordt gesteld aan de hand van het klinische beeld, zie symptomen bij de mens. De bevestiging van de ziekte zal uit laboratorium onderzoek moeten worden gedaan. De laboratoriumdiagnose van botulisme berust op het aantonen van C. botulinum in de feces, maaginhoud of wond, het aantonen van botulinustoxine in serum of feces van de patiënt of in de cultuurvloeistof van een bij de patiënt geïsoleerde stam.

### **Behandeling bij mensen**

De ziekte wordt behandeld met medicijnen. Soms is opname in een ziekenhuis nodig. Meestal worden mensen weer helemaal beter na enkele weken. Iemand kan zich nog enkele maanden moe voelen.

### **Maatregelen**

Draag bij het hanteren van dieren altijd handschoenen, een mondkapje en bedrijfskleding. Zorg dat alles dat in contact is geweest met een besmet dier wordt ontsmet volgens het hygiëneprotocol. Waarschuw altijd je huisarts en geef aan dat je met dieren werkt.

Botulisme **MOET** gemeld worden bij de GGD, dus bij verdenking altijd melding maken bij de beheerder, hij zorgt dan voor de melding.

### **Ziekte van Lyme**

*De ziekte van Lyme wordt veroorzaakt door de bacterie Borrelia burgdorferi. De ziekte van Lyme kun je alleen via de beet van een besmette teek oplopen. De teek wordt besmet als hij bloed zuigt bij kleine (knaag)dieren of vogels die de bacterie bij zich kunnen dragen. Wanneer een teek later bloed van mensen zuigt, kan de bacterie op de mens overgedragen worden. Ongeveer 1 op de 5 teken draagt de bacterie bij zich.*

### **Symptomen bij de mens:**

Het ziektebeeld van de ziekte van Lyme is wisselend. Niet iedereen krijgt dezelfde klachten. De ziekte van Lyme kan zich uiten in de volgende klachten:

- Een verkleuring van de huid op de plek van de tekenbeet, die groter wordt. Deze kan tot drie maanden na een tekenbeet verschijnen. De verkleuring kan verschillende verschijningsvormen hebben. Hieronder staan twee voorbeelden. Meer voorbeelden staan op [www.tekenradar.nl](http://www.tekenradar.nl).
- Koorts en eventueel spier- en gewrichtspijn, in de eerste weken na een tekenbeet.
- Soms kunnen gewrichtsklachten, huidklachten, zenuwklachten of hartklachten ontstaan. Dat kan gebeuren als de vroege klachten van de ziekte van Lyme niet behandeld zijn met antibiotica. Maar deze klachten zijn soms ook een eerste uiting van de ziekte.

### **Diagnose bij mensen:**

Om de diagnose voor de ziekte van Lyme vast te stellen beoordelen artsen allereerst de gezondheidsklachten van de patiënt, daarnaast de ziektegeschiedenis en het gedrag van de patiënt (bijvoorbeeld of de patiënt grote kans heeft om tekenbeten op te lopen doordat hij veel in de natuur is). En als derde kijkt de arts naar de bloedwaarden.

### **Behandeling bij mensen**

Zowel de vroege als de latere stadia zijn te behandelen met antibiotica, maar in een later stadium kan al wel schade zijn ontstaan door de ontsteking. Daarom is het belangrijk om contact op te nemen met de huisarts met deze klachten.

Soms kunnen mensen besmet raken zonder dat ze de huiduitslag hebben gezien. Ook wordt een tekenbeet regelmatig over het hoofd gezien. Goed controleren op teken na bezoek aan het groen is daarom erg belangrijk.

### **Maatregelen**

Het is belangrijk dat men zich regelmatig goed controleert op teken. Indien men gebeten is door een teek is het van belang om goed te kijken naar de ziekteverschijnselen en contact op te nemen met de huisarts.

Ziekte van Lyme hoeft niet gemeld te worden bij de GGD, maar het is wel belangrijk dit te melden bij de beheerder, hij zorgt dan voor de interne melding.

### **Hondsdoelheid 'Rabiës'**

*Rabiës, ook wel hondsdolheid genoemd, is een dodelijke infectieziekte die wordt veroorzaakt door een virus. Rabiës kan via een beet, krab of lik van een geïnfecteerd dier overgedragen worden op mensen. Infectie leidt tot zenuwverschijnselen. In Nederland komen rabiësinfecties zeer zelden voor, meestal gaat het om patiënten die het virus in het buitenland hebben opgelopen. Het rabiësvirus komt met name voor bij honden, vleermuizen, vossen en katten. Het virus kan via het speeksel van een geïnfecteerd dier in het lichaam komen door een beet, krab of lik.*

### **Symptomen bij de mens:**

De tijd tussen besmetting en eerste ziekteverschijnselen is afhankelijk van een aantal factoren zoals de plek van de beet of kras en de hoeveelheid virus dat het lichaam binnenkomt. De eerste verschijnselen treden meestal 20 tot 60 dagen na besmetting op. De ziekte begint met niet-specifieke ziekteverschijnselen zoals rillingen, koorts, braken en hoofdpijn. In een later stadium treden hyperactiviteit, nekstijfheid, spierkrampen en verlamming op. Uiteindelijk leiden complicaties zoals slik- en ademhalingsproblemen tot de dood.

### **Diagnose bij mensen:**

Een diagnose is te stellen door middel van bloedonderzoek.

### **Behandeling bij mensen**

Na een beet kan preventieve behandeling voorkomen dat het virus in het zenuwstelsel terecht komt. Preventieve behandeling is uitsluitend mogelijk voor aanvang van de ziekteverschijnselen. Onbehandelde rabiësinfecties zijn altijd dodelijk. Vaccinatie kan verstrekt worden aan risicogroepen zoals mensen die veelvuldig werken met vleermuizen of specifieke groepen reizigers naar gebieden waar rabiës veel voorkomt.

### **Maatregelen**

De enige manier om besmetting te voorkomen is door ervoor te zorgen dat men niet gebeten, gekrabd of gelikt wordt door zoogdieren die mogelijk met rabiës zijn besmet. Dit is echter vrij moeilijk, indien men gebeten wordt komt dit door een ongelukkige omstandigheid. Belangrijk is om veilig te werken en daar waar mogelijk is gebruik te maken van vanghulpmiddelen en de dieren niet zomaar op te pakken. Na een beet van een zoogdier de wond goed schoon schrobben met jodium of alcohol en neem altijd contact op met een arts binnen 24 uur.

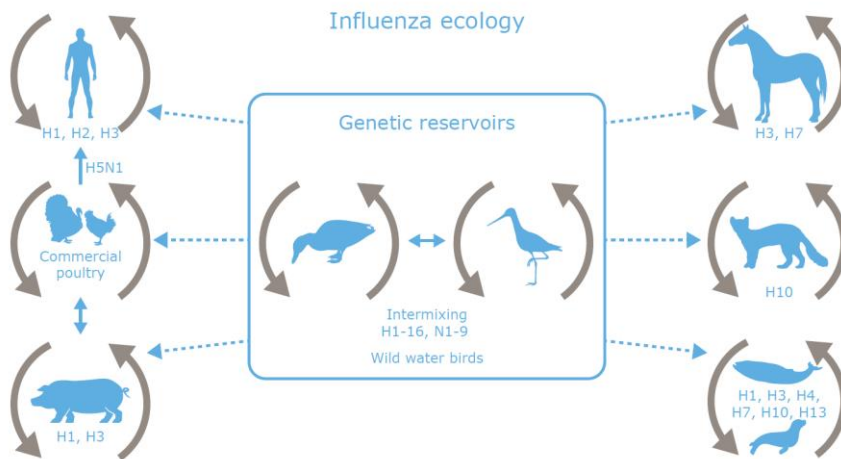
Rabiës **MOET** gemeld worden bij de GGD, dus bij verdenking altijd melding maken bij de beheerder, hij zorgt dan voor de melding.

## **Vogelgriep ‘Aviaire Influenza’**

### **Besmetting en verspreiding**

Wilde vogels vormen vaak de bron voor ‘AVIAIRE INFLUENZA’ virussen. Vogels kunnen via verschillende manieren vogelgriep oplopen:

- Via direct contact tussen vogels. Besmette vogels verspreiden het virus via luchtwegen, oogvocht en mest.
- Via besmet materiaal. Dit wil zeggen via voeding, transportmiddelen en via de mens. De mens kan via hun schoenen of kleding in contact komen met het virus en dit overbrengen aan vogels.
- Via de lucht, vogels kunnen elkaar besmetten.



## INFOGRAPHIC VAN DE WAGENINGEN UNIVERSITEIT MET BETREKKING TOT VOGELGRIEP

Bron: <http://www.wur.nl/artikel/vogelgriepinfographic.htm>

# Vogelgriep

## Wat is vogelgriep?



Vogelgriep (aviaire influenza) is een virale ziekte bij vogels. Het virus heeft twee oppervlakte-eiwitten, neuraminidase (N) en hemagglutinine (H). Er zijn bij vogels op dit moment 16 H-typen en 9 N-typen beschreven, die in verschillende combinaties kunnen voorkomen.

$16 \times 9 = 144$  varianten van vogelgriep

Vogelgriep kent twee vormen:  
een milde vorm en een gevaarlijke vorm

Meestal worden infecties met de milde variant / laag pathogeen aviaire influenza (LPAI) virus gedetecteerd. De LPAI kan veranderen in een hoog pathogeen aviaire influenza (HPAI) virusvariant, die bij infectie zorgt voor een ernstig ziektebeeld en zeer besmettelijk is. Dit wordt ook wel vogelpest genoemd. HPAI-virussen behoren tot nu toe altijd tot de subtypen H5 en H7

30-50  
LPAI-introducties  
per jaar

### Gezondheidsrisico voor de mens



Vogelgriep is een **zoönose**. Bij een zoönose kan het virus van dieren overgaan op de mens. Hoe groot dit risico is, hangt af van het virustype en het contact met besmette dieren. Daarnaast kan vogelgriep een gezondheidsrisico worden voor de mens door aanpassing van het vogelgriep-virus aan de mens.

Door vermenging van het erfelijk materiaal van verschillende griepvirussen (van bijvoorbeeld het vogelgriepvirus, het menselijke virus en het varkensinfluenzavirus) kunnen nieuwe virussen ontstaan

## Gevolgen voor mens en dier

### 2003 H7N7 HPAI-epidemie in Nederland

28-02 eerste melding  
01-03 transportverbod & start ruiming  
25-03 verspreiding naar bedrijven buiten besmet gebied ondanks maatregelen  
01-04 verdere verspreiding naar Limburg  
07-05 einde uitbraak

30 miljoen  
vogels gedood

89 personen  
besmet

1 persoon  
overleden



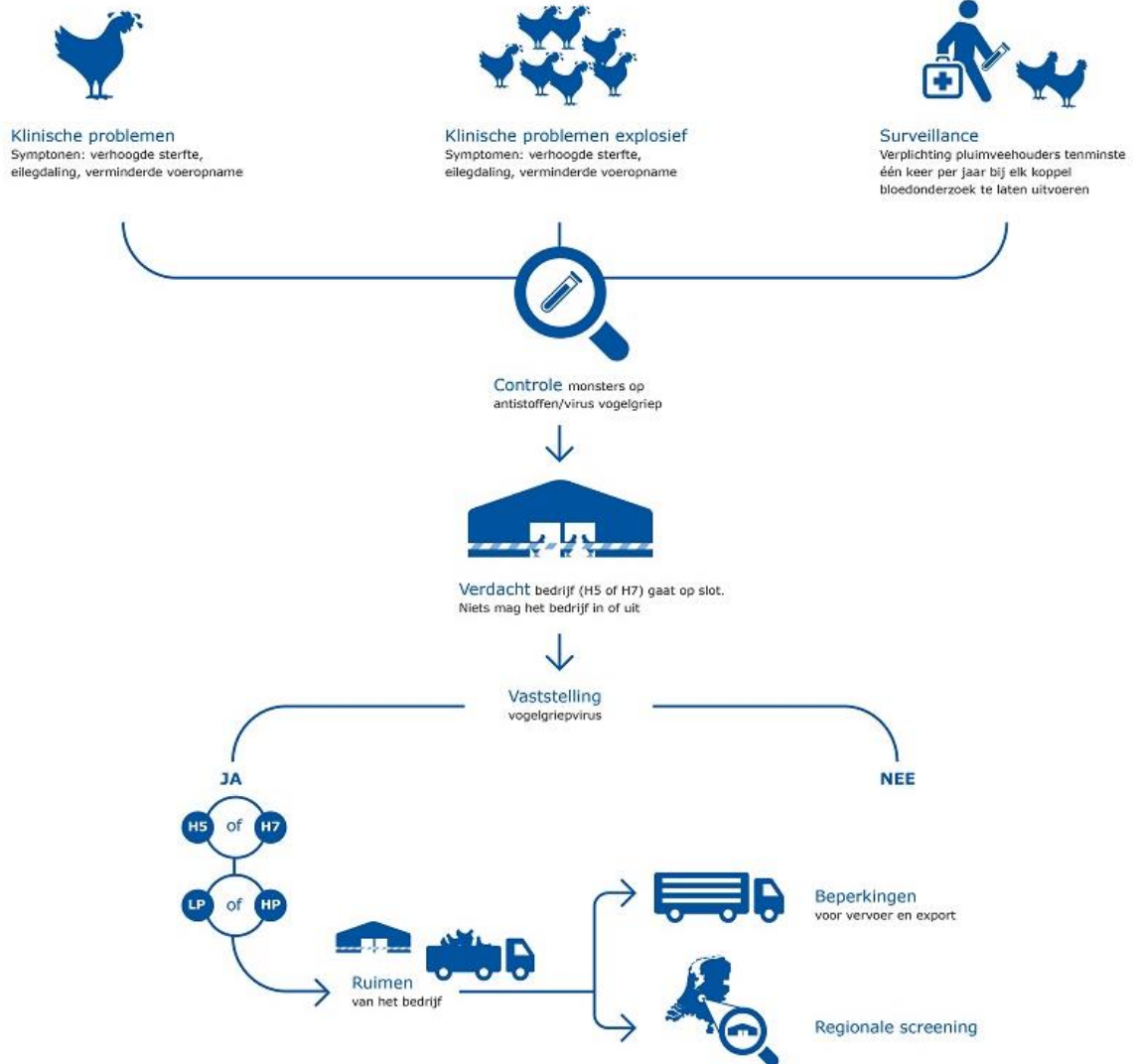
1/3 bedrijven in ernstige financiële problemen  
als maatregelen langer dan drie maanden duren

### Uitbraken waarbij de mens geïnfecteerd raakte met vogelgriep



Bij de mens is ook H10N8, H5N6 en H9N2 gevonden

## Van ziek dier tot diagnose



## Onderzoek bij Wageningen Bioveterinary Research

Wageningen Bioveterinary Research geeft advies aan ministerie en NVWA tijdens uitbraak en in vredestand



### Diagnostiek

- Verdenking en uitsluiting diagnostiek: 24/7-service
- Early warning AI
- Conformatie testen vanuit AI-monitoring Gezondheidsdienst voor dieren (GD)
- Onderzoek van monsters exportcertificering
- AI-monitoring dood gevonden wilde vogels

### Onderzoek

- Vaccinontwikkeling
- Grootchalige toedieningsmethoden vaccins

### Risico-inschatting

- Voorspellingen scenario's rond omvang, verspreiding en vaccinatie
- Evaluatie van bestrijdingsstrategieën en diagnostische tests
- Risico-analyse tijdens uitbraak



## Afspraken met Dierenartsen

In de eigen regio van het opvangcentrum is de medische zorg van de dieren geregeld via de gemeente. Er is een spoeddienstregeling waar we altijd terecht kunnen, dit is echter geen vaste dierenarts. Roulerend draaien de dierenartsen om de beurt spoeddienst. Dit is geregeld vanuit het platform 'Overleg Nijmeegse Dierenartsen'. Voor het gebied buiten Nijmegen hebben een aantal dierenartsen een gezamenlijke spoeddienstregeling waarbij we terecht kunnen. Voor de omgeving Groesbeek kunnen we altijd terecht bij Dierenartsenpraktijk Groesbeek e.o.

### ***Spoeddienst Nijmegen – Buiten openingstijden via 0900-1123437***

#### Sterkliniek Dierenartsen Nijmegen

Zwanenveld 6605  
6538 RX Nijmegen  
024-3449449

#### Dierenkliniek Broerdijk

Broerdijk 1  
6523 GM Nijmegen  
024-3225331

#### Dierenkliniek Lindeholt

Horstacker 14-21  
6546 EK Nijmegen  
024-3886088

#### Dierenkliniek Hees

Voorstadsaan 254  
6542 TG Nijmegen  
024-3777596

#### Dierenkliniek Vossenhof

Vossenhof 46  
6534 VH Nijmegen  
024-3559351

#### Dierenkliniek Pijnappel

St. Annastraat 35  
6524 EE Nijmegen  
024-3230320

#### Dierenkliniek St. Anna 404

St. Annastraat 404  
6525 ZM Nijmegen  
024-3550734

#### Dierenkliniek de Berendonck

Meijhorst 92-66  
6537 KS Nijmegen  
024-3441544

#### Dierenkliniek Lent

Laauwikstraat 20  
6663 CK Nijmegen  
024-3606422

### ***Spoeddienst Buitengebied – Buiten openingstijden volgens de dienstregeling de dienstdoende dierenarts bellen***

#### Dierenkliniek Beuningen

Schoolstraat 5 D  
6641 DA Beuningen  
024-6771744

#### Dierenkliniek Kwint

Oude Klapstraat 19  
6602 AE Wijchen  
024-6415757

#### Dierenartsenpraktijk Malden – Mook

Ambachtsweg 13  
6581 AX Malden  
024-3584107

#### Dierenartsenpraktijk Puiflijk

Kerkstraat 26  
6655 KB Puiflijk  
0487-515065

### ***Spoeddienst Dierenartsenpraktijk Groesbeek en omgeving – Buiten openingstijden altijd bereikbaar via 024-3972900***

#### Hooflokatie Groesbeek

Heumensebaan 23  
6561 CJ Groesbeek  
024-3972900

#### Praktijk Beek

van Randwijckweg 15  
6573 EG Beek-Ubbergen  
024-6842450

#### Praktijk Malden

Rijksweg 130  
6581 ES Malden  
024-3582019



Met deze dierenartsen is de afspraak gemaakt dat ze wilde inheemse dieren helpen. Hulp kan bestaan uit het onderzoeken van het dier en vaststellen van een behandeling tot euthanasie. Hierbij wordt continu rekening gehouden met het feit dat het dier weer terug geplaatst moet worden in de natuur. De dierenartsen doen dit in opdracht van de gemeente waar het dier gevonden is, daar hebben de dierenartsen zelf afspraken mee gemaakt. Ons opvangcentrum zal dus niet belast worden met deze kosten.

### **Gespecialiseerde Dierenartsen**

Omdat de geneeskunde van inheemse wilde dieren nogal een specifiek onderdeel is binnen de diergeneeskunde is waar niet alle dierenartsen kennis van hebben is er een lijst opgesteld met gespecialiseerde dierenartsen. Indien een dier binnenkomt waarbij er twijfel bestaat over de mogelijkheid tot revalidatie en/of de manier van behandelen wordt er door de beheerder contact opgenomen met deze dierenartsen. De lijst van specialisten is te vinden in bijlage 16.

#### ***Dierenarts Astrid Wessels – ondersteuning in egelgeneeskunde***

Astrid is dierenarts bij dierenkliniek St. Anna 404. Indien na intake blijkt dat een egel gezien moet worden door een dierenarts dan zal dit dier onderzocht worden door Astrid Wessels. Ze heeft zich vanuit interesse verdiept in de egel en helpt mee aan het aanscherpen en innoveren van de veterinaire zorg aan egels. De beheerder onderhoudt het contact met Astrid Wessels.

#### ***Dierenarts Fabienne Baggerman – ondersteuning in vogelgeneeskunde***

Fabienne is dierenarts bij Dierenkliniek Broerdijk. Na een periode plaatsgenomen te hebben in het bestuur van de DAN is Fabienne Baggerman momenteel als adviseur actief. Ze heeft een eigen praktijk samen met haar man Loek. Deze praktijk was in handen van de vorige eigenaar, dé vogelspecialist, van Nijmegen. De patiënten van de vorige praktijk eigenaar blijven in deze praktijk komen en daardoor zijn de dierenartsen in deze praktijk meer bekend met vogelgeneeskunde, maar geen specialisten. De beheerder onderhoudt het contact met Fabienne Baggerman.

#### ***Dierenarts Rutger Reurings – algemene ondersteuning***

Rutger is dierenarts bij Sterkliniek Dierenartsen Nijmegen en Dierenkliniek Vossenhof. Als dierenarts is Rutger verbonden aan de kleindierenopvang van de DAN. Hij heeft interesse in ons werk en in de innovaties die we doormaken. Als dierenarts is hij gedreven en bereid om ons te helpen en ondersteunen in het maken van behandelplannen. Hierbij maakt hij gebruik van zijn netwerk indien het om een diersoort, behandeling of aandoening gaat waar hij geen ervaring mee heeft. De beheerder onderhoudt het contact met Rutger Reurings.

### **Intake**


Voordat er een behandelplan kan worden vastgesteld door de intaker moet een dier eerst goed onderzocht worden. Door gedegen onderzoek kan een behandelplan vastgesteld worden. Binnen de dierverzorgers zijn een aantal intakers, dit zijn de mensen die dit eerste onderzoek verrichten. Het onderzoek bestaat uit verschillende stappen, in deze stappen kan er doorverwezen worden naar de intakemappen waarin de behandeling beschreven staat.

### ***Binnenkomst***

Bij binnenkomst van het dier is het van groot belang om zoveel mogelijk te weten te komen over de situatie waarin het dier gevonden is. Dus vraag wat er met het dier gebeurd is, waar en wanneer men het dier gevonden heeft.

### ***Onderzoek***

Voor het onderzoeken van de dieren wordt gebruik gemaakt van een 'intakekaart'. Onderstaand een voorbeeld van een intake kaart, in dit geval voor de egel. De kleuren verwijzen naar een behandelkaart in de intakemap. In de intakemap is een tabel opgenomen waarin de symptomen en behandelingen worden vermeld.

<b>INTAKEKAART EGEL</b>				
	DATUM: ____-____-____ INTAKER: _____ BEHANDELEND DIERENARTS: _____ RAPPORTNUMMER: ____/____ HOKNUMMER: _____ LEEFTIJD: _____ GEWICHT: _____ gram GESLACHT: M/V/? EERSTE DIAGNOSE: _____ BEHANDELPLAN: _____			
	<b>VOEDINGSTOESTAND</b> <input type="checkbox"/> Ondervoed <input type="checkbox"/> Uitgedroogd  <b>TEMPERATUUR (NORMAAL = 35 °C)</b> <input type="checkbox"/> Onderkoeld  <b>HOUDING</b> <input type="checkbox"/> Continu opgerold <input type="checkbox"/> Rolt zich niet op <input type="checkbox"/> Normaal (afwisselend)	<b>GEDRAG EN BEWUSTZIJN</b> <input type="checkbox"/> Bewusteloos <input type="checkbox"/> Winterslaap <input type="checkbox"/> Apathisch <input type="checkbox"/> Alert/attent <input type="checkbox"/> Onrustig <input type="checkbox"/> Agressief	<b>ZINTUIGEN</b> <b>Ogen:</b> <input type="checkbox"/> Blind <input type="checkbox"/> Beschadiging oog <input type="checkbox"/> Parasieten  <b>Oren:</b> <input type="checkbox"/> Parasieten <input type="checkbox"/> Pus  <b>Neus:</b> <input type="checkbox"/> Parasieten <input type="checkbox"/> Droog <input type="checkbox"/> Neusuitvloeiing	<b>VOORTBEWEGING</b> <input type="checkbox"/> Verlamming <input type="checkbox"/> Schudden <input type="checkbox"/> Rondjes lopen <input type="checkbox"/> Mank lopen  <b>ADEMHALING</b> <input type="checkbox"/> Benauwdheid <input type="checkbox"/> Bijgeluiden bij ademen <input type="checkbox"/> Blazen (agressie/stress)
	<b>PARASITIEN</b> <input type="checkbox"/> Vlooien <input type="checkbox"/> Teken <input type="checkbox"/> Maden <input type="checkbox"/> Vliegeneitjes (myasis)	<b>HUID, BEHARING EN STEKELS</b> <input type="checkbox"/> Wond <input type="checkbox"/> Absces <input type="checkbox"/> Schilfering/korten huid <input type="checkbox"/> Ontbreken stekels <input type="checkbox"/> Ontbreken haren <input type="checkbox"/> Afwijkende geur	<b>BEK</b> <input type="checkbox"/> Ontbreken tanden/kiezen <input type="checkbox"/> Bloed <input type="checkbox"/> Stinken uit bek <input type="checkbox"/> Tandsteen <input type="checkbox"/> Bleek tandvlees	
	Behandelkaart Z.O.Z.			

Er wordt gestreefd naar een continue aanwezigheid van een intaker, deze werkt mee op de werkvloer als diervoorzorg en op het moment dat er nieuwe dieren binnenkomen dan zal de intaker het dier gelijk onderzoeken. Mocht er geen intaker aanwezig zijn dan is de beheerder aanwezig om de dieren te onderzoeken of in zijn afwezigheid is er een intaker telefonisch bereikbaar.

De bevindingen van het onderzoek worden vastgelegd op de behandelkaart van het dier, deze kaart blijft bij het dier.

### ***Dagelijkse intake***

Na onderzoek en het vaststellen van een behandelplan blijft het natuurlijk zaak dat de dieren goed gevolgd worden. De diervoorzorgers kijken de dieren elke dag na, ze noteren op de behandelkaart wat ze opmerken en waarschuwen indien nodig meteen een intaker. Mocht het niet nodig zijn dat er meteen een intaker komt kijken maar dat dit later tijdens de ronde van de intaker bekeken kan worden dan zijn er 'intake alert' kaartjes die diervoorzorgers op het hok van het dier kunnen hangen met daarop de aard van de alert vermeld.

Voor alle inheemse wilde dieren die worden opgevangen bij de DAN wordt gebruik gemaakt van uitwenrennen die zich op het terrein van de organisatie zelf bevinden.

Vogels worden in de uitwenren geplaatst wanneer zij:

- Een gezonde lichaamstemperatuur en gewicht hebben.
- Geen uiterlijke verschijnselen van ziekte vertonen.

De beheerder of intaker beslist in overleg met de diervverzorgers of een dier in het uitwenverblijf geplaatst kan worden. De dieren worden in de ren dagelijks door de diervverzorgers geobserveerd en indien het dier fit genoeg is om vrijgelaten te kunnen worden zal de diervverzorgers de intaker waarschuwen. De intaker zal dan ook nog eens observeren en besluiten het dier wel of niet uit te laten zetten.

Een plattegrond van de uitwenverblijven zijn te zien in bijlage 4.

**Opgevangen dieren worden vrijgelaten indien zij:**

- Een gezonde lichaamstemperatuur hebben
- Geen uiterlijke verschijnselen van ziekte vertonen
- Zelfstandig kunnen foerageren
- Volledig zijn hersteld van de ziekte of het letsel waar het dier mee binnen gebracht is
- Geen medische zorg meer nodig hebben
- Geen tekenen van ziekte meer vertonen
- Voldoende vacht en/of veren heeft om te kunnen overleven
- Voldoende kunnen bewegen om zich in de vrije natuur te redden
- Als het een vogel betreft goed kunnen vliegen
- Een bij het soort passend foerageergedrag vertoont
- Soortpassend gedrag vertoont
- Oud genoeg is om zelfstandig te kunnen leven
- Het juiste gewicht hebben in relatie tot de soort, het geslacht en de leeftijd van het dier.
- Waterdicht zijn (als dit passend is voor de diersoort).

Er wordt gestreefd om de dieren los te laten op de plek waar ze gevonden zijn als de locatie dat toelaat. We laten natuurlijk geen zwaan los op de snelweg als we haar daar gevonden hebben. Er wordt gekeken naar een locatie in de buurt van de vindplaats indien de vindplaats zelf niet veilig genoeg is.

Jonge dieren worden niet op de vindplaats uitgezet omdat die nog niet de kans hebben gehad om een territorium op te bouwen.



Bij het opvangen van inheemse wilde dieren zal ten alle tijden het doel zijn om deze dieren weer terug te laten keren in de natuur na volledig herstel. Maar wat als het dier niet meer kan terug keren in de natuur. Dan zijn er een aantal structurele oplossingen mogelijk.

**Redenen om een dier niet meer terug te kunnen plaatsen in de natuur:**

- het dier heeft onherstelbaar letsel en kan daardoor niet meer overleden in de natuur,
- het dier heeft een besmettelijke ziekte dat een risico vormt voor mensen, soortgenoten of andere dieren dan prooidieren,
- na 12 maanden revalidatie en opvang blijkt dat het dier niet volledig herstelt is om terug te keren in de natuur.

**Structurele oplossingen indien het niet meer mogelijk is om dieren terug te plaatsen in de natuur:**

- het dier inzetten voor een internationaal fokprogramma,
- het dier inzetten in een instelling voor educatieve doeleinden,
- het dier inzetten voor de wetenschap bij een erkende instelling,
- het dier inzetten voor het herstel van opgevangen soortgenoten,
- het dier levenslang onder de juiste omstandigheden in opvang houden.

Indien bovenstaande structurele oplossingen allemaal niet haalbaar zijn of ten goede komen aan het welzijn van het dier dan zal het dier geëuthanaseerd moeten worden. Hierover wordt meer beschreven in het volgende hoofdstuk 'Euthanasie'.

**Dieren worden geëuthanaseerd indien zij:**

- Onherstelbaar letsel hebben waardoor terugkeer in de natuur onmogelijk blijkt en de mogelijke structurele oplossingen niet bijdragen aan het welzijn van het dier zelf.
- Besmet zijn met een ziekte die een gevaar vormt voor de volksgezondheid.

**Doden van dieren**

- Dieren worden na onderzoek bij de dienstdoende dierenartsen geëuthanaseerd.
- De dierenarts besluit samen met de beheerder en/of intaker of het dier ingeslapen dient te worden.

**Doden in geval van acuut lijden**

- Indien het dier acuut lijdt dan zal het dier (niet groter dan een kauw) worden geëuthanaseerd door de beheerder. De beheerder pleegt hierover indien nodig overleg over met een dierenarts.
- In geval van acuut lijden is de beheerder de enige bevoegde tot het nemen van de beslissing om tot euthanasie over te gaan.

Besluiten tot euthanasie worden vastgelegd in de patiëntenkaart van het dier door de beheerder.

**Besmettelijke ziekte**

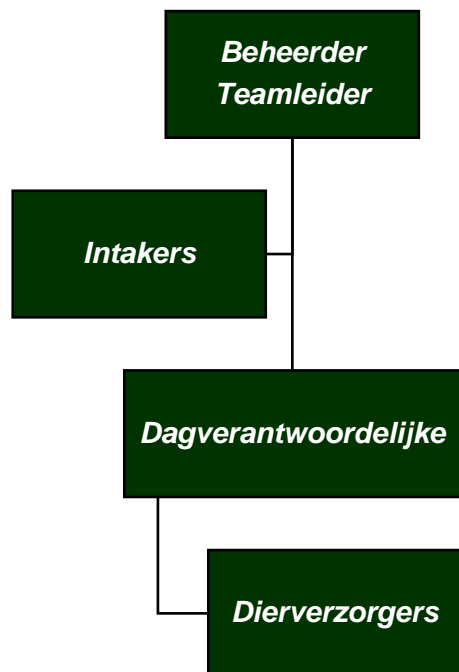
- Indien verdacht wordt dat het dier een besmettelijke ziekte heeft zal ervoor gekozen worden het dier na euthanasie in een gesloten plastic zak met een label te bewaren in de koelcel.
- Deze dieren worden aangemeld bij de DWHC of CVI.
- De beheerder meldt dit dier bij de benodigde instantie.

**Afvoer dieren**

- De dieren worden bij overlijden en geen aanleiding tot verder onderzoek naar de doodsoorzaak opgeslagen in de koelcel, hierin bevinden zich containers waar wilde dieren gelijk in worden bewaard.
- De dieren worden bij de opvang opgehaald door het destructiebedrijf Miedema.

De beheerder van het opvangcentrum is naast beheerder ook teamleider van het team diervverzorgers. De verantwoordelijk- en bevoegdheden van de beheerder zijn vastgelegd in de functieomschrijving teamleider/beheerder opvang, te vinden in bijlage 17.

De rollen in de opvang zijn als volgt verdeeld:



### **Intakers**

De intakers zijn verantwoordelijk voor het onderzoeken van de nieuw binnengekomen dieren en het volgen van het revalidatieproces van de dieren.

### **Dagverantwoordelijke**

De dagverantwoordelijke zorgt ervoor dat alles gedurende de dag goed gecoördineerd wordt. In bijlage 18 is de handleiding dagverantwoordelijke te vinden. Hier wordt omschreven wat onder de verantwoording van deze persoon valt.

### **Diervverzorgers**

De diervverzorgers zijn verantwoordelijk voor de dagelijkse zorg, schoonmaak en behandeling van de dieren. Daarnaast moet ze de dieren observeren en daar waar mogelijk monitoren.

### **Beheerder/Teamleider**

De beheerder/teamleider heeft diverse verantwoordelijkheden, dit is beschreven in het functieprofiel van de beheerder/teamleider, zie bijlage 17.

### **Vergaderingen**

Maandelijks, op de eerste dinsdag van de maand vindt een diervverzorgingsvergadering plaats. Van deze vergadering worden notulen gemaakt, deze worden verspreid naar alle diervverzorgers en een afschrift naar de directeur.

### **Weekmail**

Wekelijks krijgen de diervverzorgers een mail met daarin de aandachtspunten en leuke en/of interessante informatie.

### **Appgroep | facebookgroep | Kennisbank**

De diervverzorgers zitten gezamenlijk in een appgroep. In deze appgroep worden kleine aandachtspunten, roostervragen en ook leuke dingen gedeeld.

Daarnaast bestaat een besloten pagina op facebook waar diervverzorgers en oud-diervverzorgers in zitten en waar interessante artikelen, weetjes, enzovoorts worden gedeeld.

De kennisbank is te vinden op [www.dierenambulancenijmegen.info](http://www.dierenambulancenijmegen.info), op deze pagina wordt algemene informatie over dieren, protocollen, werkwijzen en dergelijke geplaatst. Deze is nog in ontwikkeling. Iedere diervverzorgers die aangenomen is kan hier kijken, dit kan met een gebruikersnaam en inlogcode die hun na aanname wordt verstrekt.

### Bezetting per dag

	Hoogseizoen	Laagseizoen
Ochtend	4	2
Middag	4	2
Avond	2	1
Totaal	10	5

In principe is de bezetting in de zomer anders dan in de winter. Echter gebruiken we de winter ook altijd om te werken aan herstellen van hokken/verblijven. Maar ook om kennis verder te ontwikkelen. De bovenstaande bezetting is dus minimaal aangegeven en dus zonder de vrijwilligers die in de winter komen om extra werkzaamheden ten goede van de dieren te verrichten.

Gelet op bovenstaande gegevens kunnen we concluderen dat er gedurende het hoogseizoen 70 diensten per week zijn te vullen, gedurende het laagseizoen zijn er 35 diensten te vullen.

### Inwerk

Nieuwe vrijwilligers worden als ze binnen komen eerst ingepland voor 4 dagdelen als 'kijkdag'. Gedurende deze dagdelen kijkt men mee of het werk wat voor ze is en of ze in de groep vrijwilligers passen. Na deze kijkdagen volgt een gesprek met de beheerder en wordt er gezamenlijk gekeken of het wenselijk is om de inwerk te starten. De inwerk wordt gedaan door de aangenomen vrijwilligers met ondersteuning van de beheerder.

### Inzet

In principe wordt er met vrijwilligers afgesproken dat ze 2 dagdelen per week en 1 avonddienst per maand werken. De inzet kan variëren van praktische diensten draaien tot bijvoorbeeld je inzet tonen als roosterplanner.

### Vergoeding

Het verkrijgen van een vrijwilligersvergoeding is afhankelijk van de aard van werkzaamheden. Criterium is onder andere dat vrijwilligers taken vervullen die anders door "betaalde" krachten zou zijn/moeten worden verricht. Welke werkzaamheden/taken worden vergoed, is in een overzicht weergegeven en als beloningsbeleid door het bestuur geaccordeerd.

#### ***Er bestaan 2 reiskostenvergoedingen:***

Indien men meer dan 2 dagdelen per week werkt en buiten Nijmegen en/of een straal van 5 km woon/werkverkeer woont, ontvangt men €3,- per gewerkte dag. Bij een straal van meer dan 15 km woon/werkverkeer is de vergoeding € 5,- per dag. Voor reizen met eigen vervoer en in opdracht van de DAN ontvangt men € 0,19 per km.



Het komt regelmatig voor dat er dieren in de opvang zitten die een gevaar kunnen opleveren voor de diervverzorgers. Daarnaast willen wilde dieren zich natuurlijk niet graag laten hanteren en behandelen, dus zullen ze er alles aan doen om zich te beschermen.

### ***Veiligheid met betrekking tot hygiëne***

In iedere ruimte op de werkvloer zijn er handschoenen, mondkapjes en gezicht beschermende middelen aanwezig.

### ***Voorlichting***

Tijdens de inwerk en maandelijkse overleggen wordt uitgebreid aandacht geschonken aan het gebruiken van beschermende middelen en het risico als men dit niet doet.

Er zijn voor het werken met roofvogels en zoogdieren leren handschoenen aanwezig.

Medewerkers zijn verplicht tot het dragen van beschermende middelen.

***Verder wordt alles met betrekking tot veiligheid vastgelegd in de RI&E.***

**Vervanging bij afwezigheid beheerder en ziekteverzuim onder de medewerkers**

De beheerder wordt vervangen door de dagverantwoordelijke en intakers. De DAN beschikt over een ruim aantal goed ingewerkte vrijwilligers en hierdoor is er voldoende capaciteit om ziekteverzuim/afwezigheid op te vangen.

**Bereikbaarheid**

Het opvangcentrum is 24 uur per dag 7 dagen per week bereikbaar. Men kan dieren komen brengen tussen 9.00 – 17.00 uur en tussen 19.00 – 21.00 uur. Dit zijn de tijden waarop er diervverzorgers aanwezig zijn om dieren aan te nemen.

***Telefonische bereikbaarheid***

Omdat de dierenambulance en het opvangcentrum behoren tot één organisatie wordt de meldkamer centraal geregeld. Men kan tijdens kantooruren bellen met 024-3562580 en voor dringende zaken is de DAN 24 uur per dag 7 dagen per week bereikbaar op 024-3550222. De telefoon zal beantwoord worden door de centralisten van de DAN.

***Bereikbaarheid buiten openingstijden***

Buiten openingstijden kunnen dieren opgehaald worden door de Dierenambulance. Mocht dit door drukte niet kunnen dan staat er op de oprit van het terrein van de dierenambulance en het opvangcentrum een kast waar men dieren in kan achterlaten. Telefonisch wordt mensen door de centralist verteld hoe ze dit moeten doen. Deze kast wordt alleen in uiterste nood gebruikt, we streven ernaar om dieren persoonlijk aan te nemen.

## **Brengers**

Particulieren die dieren komen brengen worden opgevangen op de basispost, dit is een apart gebouw vooraan op het terrein en hier worden geen dieren opgevangen. Hier wordt men te woord gestaan door een van de vrijwilligers van de opvang en/of ambulance. Het dier wordt ingeschreven en indien nodig overgezet in een andere vervoersbak. Hier wordt ook uitgelegd waar het dier terechtkomt en waarom we mensen niet toelaten in de opvang.

## **Bezoekers**

Eens per 2 jaar wordt er een open dag georganiseerd voor donateurs, sponsors en andere geïnteresseerden. Tijdens deze dag willen we men bewust maken van het werk wat wij doen en wat het maakt dat een organisatie zoals de onze noodzakelijk is. Veelal komen de dieren in de problemen door menselijk toedoen, vaak door onwetendheid over de gevolgen die ons menselijk handelen voor dieren hebben.

## **Combinatie kleinhuisdierenopvang**

Op hetzelfde terrein van de inheemse wilde opvang bevindt zich ook een kleinhuisdierenopvang. Momenteel is de indeling van de beide opvangen niet geheel praktisch, het terrein wordt heringedeeld en daarbij wordt beter rekening gehouden met looproutes om bij de verschillende opvangen te komen. Nu zijn de routes van dien aard dat indien men voor het adopteren van een huisdier komt, men langs de vogelrennen moet lopen. De herplaatsing van de dieren wordt gedaan door 1 vast persoon met ondersteuning van de beheerder, beide zijn belast met het inlichten van adoptanten, ze mogen de dieren niet benaderen en aanraken, op gepaste afstand langs de rennen lopen.

Adoptanten worden niet toegelaten tot de inheemse binnenopvang, quarantaine en de rennen zelf. Ze worden alleen toegelaten tot de huisdierenopvang binnen en de konijnenhokken buiten.

*De dieradministratie bevindt zich in de opvang. Zo lang het dier zich nog in de opvang bevindt, blijft de dierkaart bij het dier, dit zijn papieren formulieren opgeborgen in een map.*

*Elk dier krijgt bij binnenkomst een rapportnummer, dit nummer staat voor het identieke dier en wordt op de behandelkaart overgenomen. De rapporten worden door de vrijwilliger op de meldkamer ingevoerd in het DAS-systeem. Dit is een rittenadministratiesysteem.*

**Van ieder dier worden de volgende gegevens genoteerd:**

- Diersoort
- (geschat) geslacht
- Geschatte leeftijd
- Vindplaats
- Contactgegevens van de aanbieder
- Datum van binnenkomst
- Reden van aanbieden, omschrijving vindsituatie
- Bevindingen van de intaker
- Veterinaire verslaglegging, met onder andere;
  - Diagnose
  - Gekozen behandeling
  - Eventueel de behandelend dierenarts
  - Eventueel medicatie inclusief dosering, frequentie en wijze van toediening
  - Eventueel andere behandelingen
  - Eventueel datum en beschrijven van verder diagnostisch onderzoek ten goede van vaststelling van bepaalde ziekten met indien nodig herhalingsmelding
  - Datum en uitvoerder van eventueel post-mortem onderzoek
- De reden waarom een behandeling langer duurt dan verwacht
- De definitieve bestemming van het dier
- Datum, plaats en ander informatie betreffende het loslaten, eventuele euthanasie of plaatsing bij een ander opvangcentrum.

In maart 2017 zal overgestapt worden op het registratie systeem van Wildlife Rehabilitation MD. Dit systeem is ontwikkeld voor wildopvangcentra in de Verenigde Staten. Het systeem stelt je in staat om web-based alles over de dieren bij te houden, dagelijkse controles, medicijnen die gegeven dienen te worden, je kan inplannen wanneer een dier nagekeken moet worden door een intaker, enz. Het systeem is momenteel nog in het Engels, maar voor de vrijwilligers zijn er handige vertaaltijdschriften geschreven. De makers zijn wel bereid het systeem te vertalen naar het Nederlands als wij ze helpen met de woorden vertalen.