

Ontwerpbesluit  
van Gedeputeerde Staten van Limburg

## Omgevingsvergunning

Uitbreiding inpandige opslag kunststoffen (2.000 ton) aan de locatie Boschstraat 32

Vossenbergh Beheer B.V. te Brunssum

Zaaknummer: 2018-206573

Kenmerk: 2019/19591 d.d. 11 april 2019  
Verzonden:

## INHOUDSOPGAVE

<b>1</b>	<b>Besluit</b>	<b>3</b>
<b>2</b>	<b>Procedure</b>	<b>5</b>
2.1	De aanvraag	5
2.2	Omschrijving van de aanvraag	5
2.3	Huidige vergunnings situatie	6
2.4	Bevoegd gezag	6
2.5	Volledigheid van de aanvraag en opschorting procedure	6
2.6	Procedure	6
2.7	Adviezen	7
<b>3</b>	<b>Samenhang overige wetgeving</b>	<b>18</b>
3.1	Wet bevordering integriteitsbeoordelingen openbaar bestuur	18
3.2	Activiteitenbesluit milieubeheer	20
3.3	Besluit milieueffectrapportage (Besluit mer)	21
<b>4</b>	<b>Overwegingen</b>	<b>22</b>
4.1	Bouwen van een bouwwerk	22
4.2	Milieu	31
<b>5</b>	<b>Zienswijzen</b>	<b>44</b>
<b>6</b>	<b>Voorschriften</b>	<b>44</b>
6.1	Milieuvoorschriften	44
6.2	Bouwvoorschriften/Brandveiligheid	47

# 1 Besluit

## Onderwerp

Gedeputeerde Staten van Limburg hebben op 26 oktober 2018 een aanvraag voor een omgevingsvergunning ontvangen van Vossenbergh Beheer B.V. De aanvraag betreft uitbreiding van de inpandige opslag van kunststoffen van de inrichting gelegen aan Boschstraat 32, 6442 PB te Brunssum. De aanvraag is geregistreerd onder nummer 2018-206573.

## Ontwerpbesluit

Gedeputeerde Staten besluiten, gelet op de overwegingen die zijn opgenomen in deze vergunning en gelet op artikel 2.1 van de Wet algemene bepalingen omgevingsrecht (Wabo) en artikel 1.3 van het Bouwbesluit:

1. aan Vossenbergh Beheer B.V. de omgevingsvergunning (verder te noemen: vergunning) te verlenen. Deze vergunning wordt verleend voor het inrichtingsdeel gelegen aan Boschstraat 32, 6442 PB Brunssum;
2. dat de vergunning verleend wordt voor de volgende activiteiten en werkzaamheden:
  - het (ver)bouwen van een bouwwerk, zijnde een bluswaterbassin met een inhoud van 360 m<sup>3</sup> en inpandige constructieve en bouwkundige wijzigingen. Tevens de oprichting van een stapelblokkenwand met een lengte van 21 meter aan de westzijde van de inrichtings-/perceelsgrens;
  - veranderen of veranderen van de werking en het in werking hebben van een inrichting;
3. dat aan deze vergunning de in hoofdstuk 6 vermelde voorschriften verbonden zijn en reeds vigerende voorschriften uit verleende vergunning van 21 augustus 2014 met kenmerk 2014/44687 gewijzigd/ingetrokken worden zoals eveneens onder hoofdstuk 6 is aangegeven;
4. dat de vergunning voor onbepaalde tijd wordt verleend;
5. dat de volgende delen van de aanvraag onderdeel uitmaken van deze vergunning, tenzij daarvan op basis van de aan dit besluit verbonden voorschriften mag of moet worden afgeweken:
  - Beheersplan vliegen;
  - Bassin bouwtekening;
  - Bassin constructieberekening;
  - Constructie BC2 ;
  - Constructie hal 4;
  - Constructierapport;
  - Brandveiligheidsnotitie m.b.t. gelijkwaardige oplossing van 11 februari 2019, met uitzondering van de voorgestelde indeling in opslagvakken met keermuren van Brandcompartiment BC 2 (Hal 1) ;
  - Constructie muur;
  - Milieukundige onderbouwing;
  - Aanvullende gegevens van 26 februari 2019 (aanvulling 26-2-2019 en brandveiligheidstekening 26-2-2019).
6. dat wij instemmen met de op grond van artikel 1.3 van het Bouwbesluit 2012 verzochte gelijkwaardigheid voor een groter brandcompartiment dan volgens het Bouwbesluit 2012 voor bestaande bouw is toegestaan.

7. dat voorschriften 1.3, 3.3, 3.4, 3.5 en 3.6 als maatwerkvoorschriften op grond van artikel 2.1, eerste en tweede lid onder I juncto het vierde lid van het Activiteitenbesluit milieubeheer worden vastgesteld in relatie tot de opslag van kunststoffen (inerte goederen).

Gedeputeerde Staten van Limburg,  
namens dezen,

C.J. Hermans,  
Afdelingshoofd Vergunningen  
RUD Zuid-Limburg

### **Afschriften**

Dit besluit is verzonden aan het gemachtigde bedrijf. Een afschrift van dit besluit is verzonden aan:

- Aanvrager van de vergunning, zijnde Vossenbergh Beheer B.V., Postbus 8175, 6440 HD Brunssum;
- Het college van burgemeester en wethouders van Brunssum, Postbus 250, 6440 AG Brunssum;
- Waterschap Limburg, Postbus 2207, 6040 CC Roermond.

### **Rechtsbescherming**

Gereserveerd.

## 2 Procedure

### 2.1 De aanvraag

Op 26 oktober 2018 hebben wij een aanvraag voor een omgevingsvergunning ontvangen van Vossenbergh Beheer B.V. van de inrichting gelegen aan Boschstraat 32, 6442 PB Brunssum.

Het verzoek is ingediend door Jacobs milieuvastgoed. De gemachtigde is vermeld op het aanvraagformulier en er is tevens een machtiging bij de aanvraag gevoegd.

De aanvraag betreft het vergroten van de reeds vergunde opslag van onbewerkte en bewerkte kunststoffen. Hiertoe verzoekt aanvrager het toelaatbare brandcompartiment van 3.000 m<sup>2</sup> te vergroten middels een gelijkwaardige oplossing. Tevens wordt er een bluswaterbassin aangelegd in de buitenlucht.

Gelet op bovenstaande omschrijving wordt vergunning gevraagd voor de volgende in de Wabo omschreven activiteiten:

- het (ver)bouwen van een bouwwerk (artikel 2.1, eerste lid, onder a, van de Wabo);
- het oprichten, veranderen of vernieuwen van de werking en het in werking hebben van een inrichting (artikel 2.1, eerste lid, onder e, van de Wabo).

Tevens geven wij middels dit besluit ons rechtsoordeel over de verzochte gelijkwaardige oplossing waarbij van de maximale grootte van een toelaatbaar brandcompartiment van 3.000 m<sup>2</sup> op grond van het Bouwbesluit 2012 wordt afgeweken.

### 2.2 Omschrijving van de aanvraag

De aanvraag bestaat uit de volgende delen:

- Aanvraagformulier met OLO-nummer 3995341 ;
- Archeologisch onderzoek;
- Beheersplan vliegen;
- Bassin bouwtekening;
- Bassin constructieberekening;
- Constructie BC2 ;
- Constructie hal 4;
- Constructierapport;
- Brandveiligheidsnotitie m.b.t. gelijkwaardige oplossing;
- Constructie muur;
- Milieukundige onderbouwing (inclusief indeling brandcompartiment BC 2 in opslagvakken gescheiden door betonwanden).

## 2.3 Huidige vergunningsituatie

Op 15 januari 2010, kenmerk 2009/12240 hebben wij aan Vossenbergh Beheer BV een revisievergunning ingevolge Wet milieubeheer verleend voor een inrichting voor de op- en overslag en het bewerken van een groot scala aan afvalstoffen, gelegen aan de Kranenpool 14 en 24-26, 28 en Boschstraat 32 te Brunssum. De inrichting is gelegen op de percelen kadastraal bekend als gemeente Brunssum, sectie H, nummers 190, 283, 301 t/m 304, 297, 100, 101 en 240.

Verder hebben wij een aantal voorschriften, verbonden aan de boven genoemde vergunning, gewijzigd in 2011.

Tot slot hebben wij met kenmerk 2014/44687 op 21 augustus 2014 een veranderingsvergunning verleend voor het volcontinu verwerken van kunststoffen binnen de inrichting. Hierin is de opslag van kunststoffen eveneens vastgelegd.

De voorschriften van de onderliggende (milieu)vergunningen zijn van overeenkomstige toepassing op de aangevraagde verandering, tenzij de aard van de vergunning en/of de aard van de verandering zich daartegen verzet. Tevens gelden de op de inrichting (type C) van toepassing zijnde voorschriften uit het Activiteitenbesluit.

De hierboven genoemde revisievergunning is verleend voor een periode van 10 jaar. Gelet op artikel 1.2, vijfde lid, van de Invoeringswet Wabo geldt een voor inwerkingtreding van de Wabo verleende, onherroepelijke vergunning voor categorieën van inrichtingen waar afvalstoffen nuttig worden toegepast of verwijderd, van rechtswege voor onbepaalde tijd.

## 2.4 Bevoegd gezag

De inrichting is genoemd in categorie 28.4 van onderdeel C van bijlage 1 van het Besluit omgevingsrecht (Bor). Verder bevat de inrichting één of meerdere IPPC-installaties (categorie 5.1, 5.3 en 5.5 van de Richtlijn Industriële Emissies) en/of is het Besluit risico's zware ongevallen van toepassing. Daarom zijn wij het bevoegd gezag voor de integrale omgevingsvergunning.

## 2.5 Volledigheid van de aanvraag en opschorting procedure

Na ontvangst van de aanvraag hebben wij deze getoetst op volledigheid. Wij zijn van oordeel dat de aanvraag met de aanvullingen daarop van 26 februari 2019 voldoende informatie bevat voor een goede beoordeling van de gevolgen van de activiteit op de fysieke leefomgeving.

## 2.6 Procedure

Dit besluit is voorbereid met de uitgebreide voorbereidingsprocedure als beschreven in paragraaf 3.3 van de Wabo. Gelet op artikel 3.10, eerste lid, van de Wabo is deze procedure van toepassing omdat de aanvraag geheel / gedeeltelijk betrekking heeft op:

- Een activiteit als bedoeld in artikel 2.1, eerste lid, onder e (milieu).

## 2.7 Adviezen

In de Wabo en het Bor worden bestuursorganen vanwege hun specifieke deskundigheid of betrokkenheid aangewezen als adviseur. Gelet op het bepaalde in artikel 2.26 van de Wabo, alsmede de artikelen 6.1 tot en met 6.4 van het Bor, hebben wij de aanvraag ter advies verzonden aan:

- het college van Burgemeester en Wethouders van de gemeente Brunssum;
- Waterschap Roer en Overmaas.

Naar aanleiding van de aanvraag hebben wij de volgende adviezen ontvangen:

### *Waterschap*

Op 27 november 2018 en 14 maart 2019 hebben wij een advies ontvangen van het Waterschap Limburg. Aangezien er in het bedrijfsproces geen wijzigingen worden aangebracht en er geen proceswater op het riool wordt geloosd maar intern volledig wordt hergebruikt dan wel als slib wordt afgevoerd, is een specifiek advies, anders dan in het verleden (15 mei 2014, kenmerk 201405448) reeds is gegeven niet noodzakelijk, aldus het Waterschap. Er behoeven met betrekking tot de indirecte lozing geen extra voorschriften te worden opgenomen, aldus het Waterschap. De door Vossenbergh Beheer BV aangevraagde wijzigingen hebben geen invloed op het afvalwater en/of afstromend hemelwater. Het waterschap stemt in met de aangevraagde wijzigingen. Het stellen van aanvullende voorschriften en/of wijzigingen van bestaande voorschriften is niet noodzakelijk. Het advies heeft betrekking op artikel 2.26, eerste lid, van de Wabo.

### *Gemeente Brunssum*

Op 5 december 2018 hebben wij een schriftelijk advies ontvangen van de gemeente Brunssum. Het advies bevat de onderdelen 'brandveiligheid', 'milieu' en 'welstand'. Hieronder worden de deeladviezen weergegeven en onze reacties daarop:

#### **Brandveiligheid**

Hieronder is het advies met betrekking tot brandveiligheid weergegeven.

#### **Maatgevende vuurlast:**

Het rapport voorziet in het maken van 3 separate brandcompartimenten waarvan twee compartimenten (kantoor + hal1) voldoen aan de bouwbesluitgrenswaarden omtrent brandcompartimentering 2.785m<sup>2</sup> en één compartiment (hal 2/3/4/) van 3.360m<sup>2</sup> overschrijdt de grenswaarde van 3.000m<sup>2</sup>. Hiervoor wordt een beroep gedaan op het gelijkwaardigheidsartikel binnen het bouwbesluit. Dit wil zeggen dat er aangetoond dient te worden dat de functionele eis voor maximaal uitbreidingsgebied van brand op een andere wijze aangetoond dient te worden.

De twee brandcompartimenten in de bedrijfshallen zijn voor ons maatgevend, gezien de hoge vuurlast in deze tussen beide compartimenten wordt een brandwerende wand gerealiseerd van 60 minuten weerstand tegen branddoorslag en brandoverslag (WBDBO). De aanvraag voorziet in een opslag van 2000 ton kunststof verdeeld over 2 compartimenten, te weten 500 ton in het grote compartiment van 3360m<sup>2</sup> (berekend conform NEN6060) en 1.500 ton in het compartiment van 2.785m<sup>2</sup> (standaard Bouwbesluit compartiment).

#### **- NEN6060 Compartiment:**

Conform de vuurlastberekening van het NEN6060 compartiment (3.360m<sup>2</sup>) bedraagt de maatgevende vuurlast +/- 1000 kilogram vurenhoutequivalent per vierkante meter. Dit is berekend met de opslag van 500 ton kunststof.

- Bouwbesluit compartiment:

De compartimentsomvang bedraagt 2.785m<sup>2</sup>. Gezien de productie welke het bedrijf in de aanvraag heeft opgenomen betekent dit dat het restant van 1.500 ton kunststof in deze loods opgeslagen dient te worden. Dit is een verdrievoudiging van het aantal in het andere compartiment.

In de basis wordt uitgegaan dat een kilogram vuren hout een gemiddelde brandduur heeft van 1 minuut. Bij de uitgangspunten van de NEN6060 wordt de hoeveelheid vuurlast afgestemd op de te nemen maatregelen. Denk hierbij bijvoorbeeld aan het zwaarder uitvoeren van brandscheidingen of het creëren van afstand gekoppeld aan de hoeveelheid vuurlast.

Bij het Bouwbesluit is deze methode nooit toegepast. Echter dient men te beseffen dat de vereiste 60 minuten WDBO onvoldoende is om een dergelijke brandlast te weerstaan.

Brandweer Zuid- Limburg is dan ook van mening dat een dergelijke opslag niet toetsbaar is conform de huidige Bouwbesluit normen. Dit omdat een hogere maatgevende vuurlast in verband staat met het verloop van een incident, en de daaruit voortvloeiende milieu-, depositie en economische schade.

Als aanvulling op de uitvoering van de brandwerende wand tussen beide compartimenten valt nog aan te vullen dat een brand van deze omvang gepaard gaat met grote hoeveelheden luchtstroom en drukverschillen. Het valt niet uit te sluiten dat de naastgelegen hal tóch onder de rook komt te staan. Door de grote energievrijgave en pluimstijging van een kunststofbrand kan dit leiden tot een rookgasexplosie in het naastgelegen brandcompartiment.

Productiehal:

Hal 2 en 3 worden aangemerkt als productiehallen. Voor deze hallen is een berekening gemaakt van de permanente vuurlast. Aangezien dit echter ook het productiedeel is van het bedrijf zal zich hier tevens product bevinden. De vuurlast van deze grondstoffen is echter niet meegenomen in de rapportage.

Toezichtarrangement:

De NEN6060 schrijft voor dat een toezichtarrangement moet worden opgesteld. Het doel is om een onafhankelijke instelling te laten toetsen of er nog wordt voldaan aan de vastgestelde uitgangspunten. Dit arrangement ontbreekt. Wij willen voorstellen om deze vast te stellen op een jaarlijkse frequentie.

Bluswatervoorziening:

In het advies wordt aangegeven dat de primaire bluswatervoorziening 120 m<sup>3</sup> per uur bedraagt. Bij controle in ons systeem blijkt dit volgens de berekeningen van WML 40 tot 45m<sup>3</sup> per uur te bedragen. Dit houdt in dat vanuit de primaire ondergrondse brandkraan geen snelle afscheiding door een waterscherm kan worden gerealiseerd.

Spiegelsymmetrie:

In de brandoverslagberekeningen is men ervan uit gegaan dat het naastgelegen perceel niet volledig is bebouwd. Hierdoor is geen rekening gehouden met mogelijke toekomstplannen van de naastgelegen perceeleigenaar. Om deze niet onevenredig zwaar te belasten dient er spiegel symmetrisch te worden getoetst met een identiek gebouw op de gelijke afstand van de perceelsgrens. Deze berekening is niet als zodanig uitgevoerd waardoor deze niet voldoet.

Resumerend:

Dit gehele advies is gebaseerd op basis van risicobenadering, opgezet uit de denkwijze 'Basis voor brandveiligheid'. Hieruit blijkt dat een brand in een van de compartimenten snel zal uitgroeien tot een



onbeheersbare compartimentsbrand. Door de beperkte weerstand tegen branddoorslag en brandoverslag van de interne brandscheiding zal deze naar verwachting vroegtijdig bezwijken. Hierdoor zal het gehele object als verloren moet worden beschouwd. Door het bezwijken van de constructie zal deze brand geremd worden in ontwikkeling. Hierdoor worden de bluswerkzaamheden ernstig bemoeilijkt en zal gedurende tientallen uren rook en stankoverlast plaatsvinden in de omgeving.

## Reactie

Het brandcompartiment BC 2 waar de brandweer zich de grootste zorgen over maakt is het brandcompartiment dat voldoet aan de eisen voor bestaande bouw uit het Bouwbesluit (artikel 2.87 en verder). De omvang is kleiner dan de toegestane 3.000 m<sup>2</sup> en tussen de brandcompartimenten BC3 (productiegedeelte) en BC2 (hal 1) wordt een 60 minuten brandwerende scheiding gerealiseerd. In het gedeelte tussen BC 2 en BC 3 vindt geen opslag van brandbare goederen plaats, de gemiddelde vuurbelasting bedraagt circa 3 kilogram vurenhout per m<sup>2</sup>. Hal 4 (BC 3) bezwijkt bij een brand binnen 60 minuten, waardoor een open brand ontstaat en de verspreiding van een warme rooklaag in hallen 2 en 3 (BC 3 alwaar geen opslag van brandbare stoffen plaats vindt) naar de scheidingswand tussen brandcompartiment BC3 en BC2 beperkt zal zijn. De 60 minuten brandwerende scheidingsconstructie tussen brandcompartimenten BC3 en BC2 in aanvulling met 45 meter afstand in hallen 2 en 3 met zeer beperkte vuurbelasting (circa 3 kilogram vurenhout per m<sup>2</sup>) tussen de brandwerende scheidingsconstructie en de opslag in hal 4 is voldoende om te voldoen aan minimaal 240 minuten weerstand tegen branddoorslag en brandoverslag tussen brandcompartimenten BC3 en BC2.

*“Bij de uitgangspunten van de NEN6060 wordt de hoeveelheid vuurlast afgestemd op de te nemen maatregelen. Denk hierbij bijvoorbeeld aan het zwaarder uitvoeren van brandscheidingen of het creëren van afstand gekoppeld aan de hoeveelheid vuurlast.*

*Bij het Bouwbesluit is deze methode nooit toegepast. Echter dient men te beseffen dat de vereiste 60 minuten WBDBO onvoldoende is om een dergelijke brandlast te weerstaan.*

*Brandweer Zuid- Limburg is dan ook van mening dat een dergelijke opslag niet toetsbaar is conform de huidige Bouwbesluit normen. Dit omdat een hogere maatgevende vuurlast in verband staat met het verloop van een incident, en de daaruit voortvloeiende milieu-, depositie en economische schade.”*

De brandweer erkent dus weliswaar dat er voldaan wordt aan de eisen uit het Bouwbesluit met betrekking tot brandcompartiment 2, doch gezien de grote aanwezige vuurlast, zou het Bouwbesluit hier feitelijk zwaardere eisen aan moeten stellen maar dit is niet gebeurd. De eisen uit het Bouwbesluit zouden daarom onvoldoende zijn om een dergelijke grote vuurlast in een brandcompartiment te kunnen toestaan. Indien er brand ontstaat in dit compartiment vreest de brandweer grote milieuschade en economische schade in de omgeving. Dit zijn echter geen aspecten die het Bouwbesluit beoogt te beschermen.

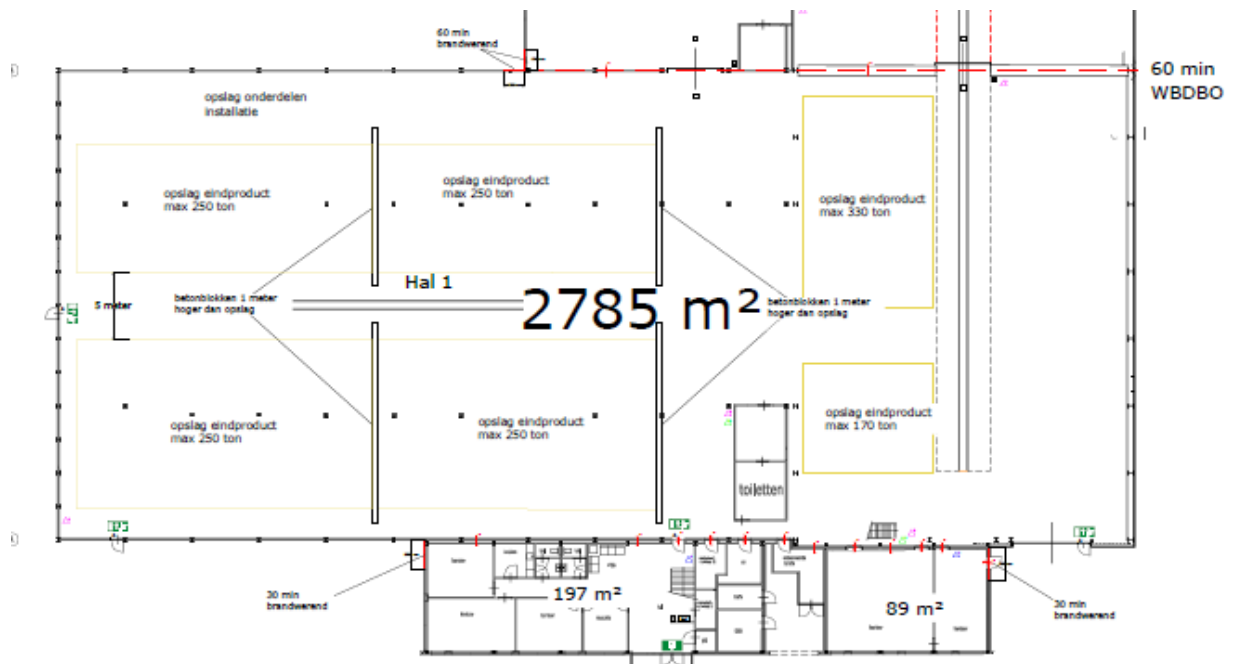
Het eerste lid van artikel 7.7 van het Bouwbesluit geeft een functionele eis voor de bedrijfsmatige opslag van brandbare niet-milieugevaarlijke stoffen. De opslag van dergelijke stoffen in een bouwwerk of in de open lucht moet zodanig zijn dat bij brand geen onaanvaardbaar risico ontstaat voor percelen die zijn gelegen naast het perceel waar die opslag plaatsvindt. Dit geldt alleen wanneer de belending een bestaande of toekomstige kampeerterrein, een speeltuin of een opslag van brandgevaarlijke stoffen is en voor gebouwen op het belendend perceel. Het begrip «brandgevaarlijke stof» is gedefinieerd in artikel 1.1, eerste lid. Omdat dit eerste lid ook van toepassing is op toekomstige situaties betekent dit dat het bedrijf zich zal moeten aanpassen. Het gaat daarbij alleen om toekomstige situaties die kunnen worden gerealiseerd op grond van het bestaande bestemmingsplan. Het gaat in dit lid dus met name om het voorkomen van brandoverslag naar die aangrenzende percelen. In casu is dit beoordeeld door vergunninghoudster en mede door het feit dat in de westzijde van de hal (grenzend aan naburig perceel) geen opslag plaats vindt van kunststof, wordt aan het principe voldaan. Aangezien de opslag in brandcompartiment 2 bestaat uit bigbags met gewassen en gesnipperd kunststof (nauwelijks in brand te

krijgen), ter plekke verder geen activiteiten plaats vinden er 24 uur per dag personeel aanwezig moet zijn, de opslagruimte voorzien moet zijn van een niet-automatische brandmeldinstallatie en ontruimingsalarminstallatie, laden en lossen in het brandcompartiment niet is toegestaan, het westelijk deel vrij moet zijn van opslag en de hallen 2 en 3 eveneens vrij moeten zijn van opslag, zijn wij van mening dat er meer dan voldoende (preventieve) maatregelen getroffen zijn om daadwerkelijke brand te voorkomen en als brand toch voorkomt, deze zo snel als mogelijk te kunnen detecteren opdat de kans op een onbeheersbare brand aanzienlijk wordt beperkt.

Ondanks dat vanuit het Bouwbesluit geen zwaardere eisen aan de voorgestelde opgeslagen vuurlast kunnen worden gesteld, zijn wij met de brandweer van mening dat indien een brand in dit compartiment ontstaat, deze gepaard zal gaan met een zodanige rookontwikkeling dat betreden van dit pand en actief blussen geen reële optie zal zijn en dat serieus rekening dient te worden gehouden met een afbrandscenario. De milieugevolgen hiervan zullen aanzienlijk zijn in die zin dat de verwachting is dat door de rook grote hinder in de wijde omgeving van de inrichting gedurende langere tijd zal ontstaan en tevens door de emissies naar de lucht van een dergelijk onvolledig verbrandingsproces de luchtkwaliteit zeer nadelig zal worden beïnvloed met alle gevolgen voor de gezondheid van mens en dier in de omgeving van dien. Wij zijn van mening dat ter voorkoming van nadelige gevolgen voor het milieu ten gevolge van een ongewoon voorval (brand) voorwaarden kunnen worden gesteld aan de opslag van brandbare stoffen, zoals kunststof. Nu de opslag van kunststoffen een vergunningsvrije activiteit betreft (categorie 28.10, onder 24, Bijlage I, onderdeel C van het Bor) waarop binnen de inrichting van Vossenbergh de regels uit hoofdstuk 3 van het Activiteitenbesluit milieubeheer toezien, betekent dit dat ook de zorgplicht uit artikel 2.1, vierde lid van het Activiteitenbesluit van toepassing is. Artikel 2.1, eerste lid, van het Activiteitenbesluit milieubeheer luidt als volgt: 'Degene die een inrichting drijft en weet of redelijkerwijs had kunnen weten dat door het in werking zijn dan wel het al dan niet tijdelijk buiten werking stellen van de inrichting nadelige gevolgen voor het milieu ontstaan of kunnen ontstaan, die niet of onvoldoende worden voorkomen of beperkt door naleving van de bij of krachtens dit besluit gestelde regels, voorkomt die gevolgen of beperkt die voor zover voorkomen niet mogelijk is en voor zover dit redelijkerwijs van hem kan worden gevergd.' Volgens het tweede lid van artikel 2.1 wordt onder het voorkomen of beperken van het ontstaan van nadelige gevolgen voor het milieu als bedoeld in het eerste lid verstaan:

'(...) I. het voorkomen van risico's voor de omgeving en ongewone voorvallen, dan wel voor zover dat niet mogelijk is het zoveel mogelijk beperken van de risico's voor de omgeving en de kans dat ongewone voorvallen zich voordoen en de gevolgen hiervan.' Brand is zo'n ongewoon voorval.

Volgens artikel 2.1, vierde lid, van het Activiteitenbesluit milieubeheer kan het bevoegd gezag maatwerkvoorschriften stellen voor zover het betreffende aspect bij of krachtens dit besluit niet uitputtend geregeld is. Het Activiteitenbesluit bevat geen bijzondere voorschriften ten aanzien van het opslaan van kunststoffen. Tevens bevat het Activiteitenbesluit geen aanwijzingen dat de eisen die er ten aanzien van opslag van goederen worden gesteld in afdeling 3.4 en afdeling 4.1 limitatief zijn, in die zin dat het ontbreken van eisen aan opslag van kunststoffen bewust door de wetgever gemaakt is. Dat betekent dat het stellen van een maatwerkvoorschrift is toegestaan. In dit kader zou het nader compartimenteren van de opslag van kunststoffen in BC 3 om een afbrandscenario te voorkomen een deugdelijk maatwerkvoorschrift zijn. Wij hebben naar aanleiding van het voorgaande overleg gevoerd met de brandweer en vergunninghoudster. Dit heeft uiteindelijk geleid tot een gewijzigde indeling van BC 3 welke door vergunninghoudster bij ons als aanvulling op de aanvraag is ingediend op 26 februari 2019.

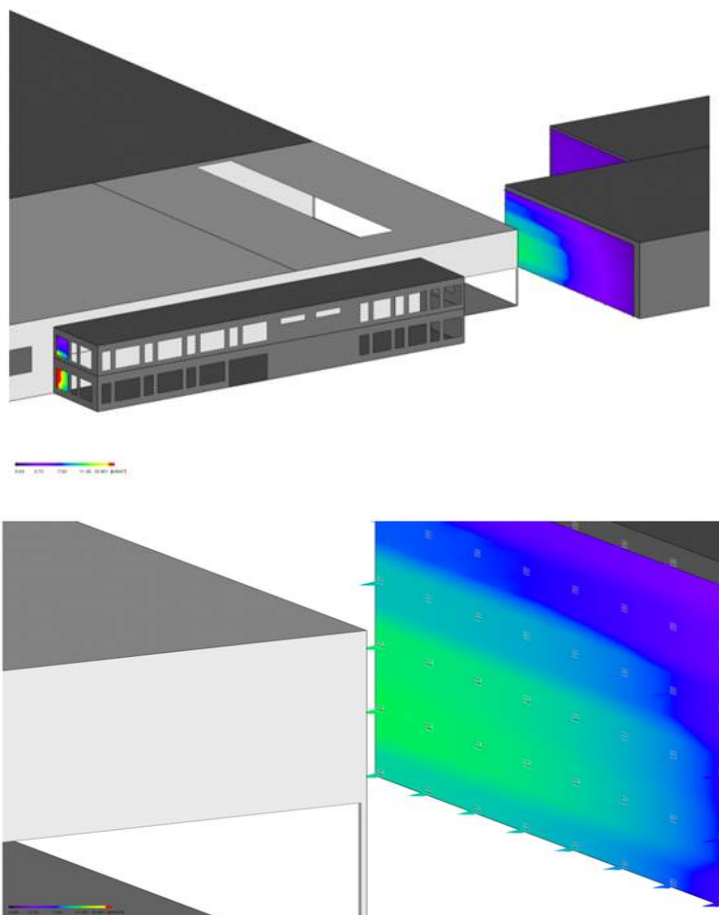


Wij hebben als maatwerkvoorschrift op grond van de zorgplicht hier nog voorwaarden aan verbonden in dit besluit opdat de indeling van het brandcompartiment met betonwanden ook echt het beoogde effect ressorteert.

#### Warmte straling naar buurperceel

De WBDBO vanuit hal 1 naar het naastgelegen buurperceel is opgenomen in de brandoverslagberekening in bijlage 3 van notitie N17038.128-b d.d. 11 februari 2019 van adviesbureau BB&E.

Vanaf pagina 8 staat de berekende stralingsflux op de zijgevel van Boschstraat 28c: maximaal 10,9 kW/m². Op pagina 18 en 19 is dat grafisch weergegeven, zie onderstaande figuren. De stralingsflux is zelfs berekend naar het daadwerkelijk aanwezige gebouw Boschstraat 28c. De afstand tussen beide gebouwen bedraagt ca. 7,3 m. Dit is minder dan de spiegelsymmetrische afstand van 12,6 m. Indien spiegelsymmetrie toegepast zou worden, is de stralingflux vanwege de grote afstand lager dan 10,9 kW/m². De stralingsflux zal dan ca. 6 kW/m² bedragen, berekening volgens het industriemodel van NEN 6068. Volgens ons is voldoende aangetoond dat voldaan wordt aan de WBDBO-eis volgens afdeling 2.10 van Bouwbesluit 2012.



Vanuit B en W zijn tevens adviezen ingekomen over het onderwerp 'milieu'. De inhoud hiervan is hieronder opgesomd.

## **Milieu**

Geur:

Afzuiging:

Mede naar aanleiding van ons advies betreffende de procedure om te komen tot een verandering van de omgevingsvergunning in 2014, is door aanvrager aangegeven dat acties ondernomen zullen worden om te komen tot een deugdelijke afzuiging. Het bevoegd gezag (provincie Limburg) zou hiervan op de hoogte worden gehouden. Een en ander is ook opgenomen in de overwegingen in het destijds genomen besluit op 21-08-2014 (blz. 25). Hierbij is aangegeven dat Vossenbergh t.z.t. hiervoor een legalisatietraject zal moeten starten, dan wel dat hiertegen handhavend zal worden opgetreden. Aangegeven wordt dat geurtechnisch gezien de situatie met afzuiging een ander scenario oplevert dan in het geuronderzoek van Envics (d.d. 26-3-2014) als uitgangspunt is genomen. De toegezegde afzuiginstallatie is echter nooit gerealiseerd.

Opgemerkt wordt verder dat uit waarnemingen door o.a. toezichthouders van de gemeente Brunssum over de afgelopen jaren, blijkt dat de deuren van de (productie)hal regelmatig open staan, ook zonder dat dit voor laden en lossen noodzakelijk is.

Opslaghoeveelheden en geuronderzoek:

In de onderhavige aanvraag is aangegeven dat de opslag (op enig moment) verhoogd wordt van 272 ton naar 2.000 ton. Hierbij gaat het om 1000 ton onbewerkte kunststofverpakkingen (grondstof) en 1000 ton gereinigde kunststofsippers (gereed product).

Hoewel in de toelichting op de aanvraag ('gegevens t.b.v. de verandering van de omgevingsvergunning van Vossenbergh Beheer B.V.') onder het kopje 'geur' anders wordt beweerd, is met name de uitbreiding naar 1000 ton onbewerkte kunststofverpakkingen een verandering die gevolgen kan hebben voor de geuremissie en dienaangaande verder onderzocht zou moeten worden d.m.v. aanvullend geuronderzoek. N.B. wordt in bedoelde toelichting aangegeven dat ook de opslag van onbewerkte kunststoffen valt onder 'een van de 3 meest geurproducerende punten'.

N.B. In het geurrapport van 26-3-2014 worden geen opslag hoeveelheden genoemd, maar is gemeten op basis van de toen aanwezige situatie c.q. hoeveelheden grondstof en gereed product. Dit was toen zeker nog niet de 2.000 ton die nu aangevraagd wordt.

Gezien bovenstaande zouden wij in de aanvraag het volgende opgenomen of aangepast willen zien:

- De opslag van materiaal dat geuroverlast kan veroorzaken vindt alleen inpandig plaats;
- De opslagloods zal volledig gesloten zijn, behoudens tijdens het laden en lossen van voertuigen. Hiertoe zal ook een deugdelijke afzuiginstallatie aangebracht moeten worden eventueel voorzien van geurfilters.
- Het bedrijf tpD heeft eerder aangegeven met een soort sluisconstructie te willen werken zodat geen directe open verbinding tussen binnen- en buitenlucht aanwezig is. Deze sluisconstructie is niet in de aanvraag opgenomen.
- Aanpassing of uitbreiding van het geuronderzoek door verandering van hoeveelheid opslag.
- In onderhavige aanvraag wordt niet aangegeven wat er met de opslaglocaties op Kranenpool (nr. 10-10A en 22) gaat gebeuren. Dit is wel van wezenlijk belang aangezien met verspreiden van de opslaglocaties ook de overlast zich over een groter gebied heeft verspreid.

#### Overlast ongedierte / vliegen

Naar aanleiding van aanhoudende klachten uit de omgeving over vliegenoverlast en ander ongedierte, gecombineerd met specialistische onderzoeken naar de vliegenoverlast (KAD 2014 en 2017) is duidelijk geworden dat de werkzaamheden ter plaatse een oorzaak zijn voor vliegenoverlast in de omgeving (minimaal door de aantrekkende werking).

Hierdoor is in de vergunning d.d. 21-08-2014 een algemeen voorschrift opgenomen betreffende de bestrijding van ongedierte, waaronder vliegen.

Aangezien de aangevraagde hoeveelheid grondstof (onbewerkte, vervuilde kunststofverpakkingen) op enig moment aanwezig, drastisch wordt verhoogd, is het aannemelijk dat ook het aantal vliegen toeneemt en daardoor de overlast ervan.

De hoeveelheden opslag die nu worden aangevraagd zijn gedurende langere tijd 2015 – 2017 reeds (illegaal) op onderhavige locatie aanwezig geweest. Dit leidde m.n. in warme perioden tot veel overlast van vliegen in de omgeving. Sinds grote hoeveelheden grondstof en gereed product (tijdelijk) verplaatst zijn naar de Kranenpool 10 en naar de voormalige Bowie locatie Kranenpool 22, heeft dit duidelijk tot een verschuiving van de klachten geleid.

Tijdens diverse controles is aangetoond dat het dak op diverse plaatsen niet dicht is. Sluiten de grote rolpoorten niet meer afdoende. Verder zijn er veel naden en kieren die gesloten moeten worden.

Resumerend zou in de aanvraag het volgende terug moeten komen:

- In combinatie met het aspect geur zullen de deuren en ramen zoveel mogelijk dichtgehouden moeten worden.
- Het pand zal volledig dicht moeten worden gemaakt, zodat vliegen niet in en uit kunnen gaan.
- De onbewerkte kunststof (grondstof) wordt in gesloten/gesealde big bags aangeleverd.
- In het bedrijfsgebouw vindt zo vaak als nodig bestrijding van ongedierte plaats.

Overige opmerking:

Onderaan op blz. 6 van de toelichting op de aanvraag ('gegevens t.b.v. de verandering van de omgevingsvergunning van Vossenbeheer B.V.') is aangegeven dat de RUD-ZL erkent dat de aangegeven maatregelen worden uitgevoerd en tot het gewenste resultaat hebben geleid.

Als dat al waar zou zijn, is dit niet passend om aan te geven in een dergelijke aanvraag. Bovendien blijft het beoordelen van de vliegenoverlast een momentopname. Zo zijn gedurende het warme najaar de klachten over vliegenoverlast juist weer toegenomen.

**Advies Civiele techniek (water)**

Er wordt gehandeld volgens de vergunde situatie, dit betekent o.a. dat er geen proceswater op het gemeentelijk riool geloosd mag worden.

**Advies Archeologie:**

Het advies van Geonius (geen archeologisch vervolgonderzoek) wordt onderschreven. De archeologische waarde van het plangebied kan worden bijgesteld naar laag, omdat de bodem in het plangebied is afgetopt waardoor eventueel aanwezige archeologische waarden verstoord zijn. Wel blijft de meldingsplicht van kracht.

**Advies Bodem**

Met betrekking tot de waterbuffer dient er een bodemonderzoek plaats moet vinden conform de nen 5740 en de uitkomende grond afgevoerd moet worden naar een erkende inrichting.

**Advies Geluid**

In de aanvraag wordt aangegeven dat het uitbreiden van de opslag niet leidt tot een toename van de productie -capaciteit van de bewerkingsinstallatie en het aantal reeds vergunde transport bewegingen (16 aan voerende vrachtwagenbewegingen en 16 afvoerende vrachtwagenbewegingen per dag). Ook wordt aangegeven dat de doorzet per jaar gelijk blijft en de werkzaamheden reeds volcontinu plaats vinden.

Gezien bovenstaande is het vreemd dat het aantal vrachtwagenbewegingen gelijk blijft en derhalve geen toename van het geluid te verwachten is. Nader aangetoond dient te worden dat geen sprake is van een toename van het aantal vrachtbewegingen.

## **Reactie**

**Geur**

Een afzuiging in het hallencomplex is niet aangevraagd, noch vergund. Uitgangspunt is nog steeds dat lucht vanuit het hallencomplex diffuus via kieren en andere openingen emitteert. In het geuronderzoek dat ten grondslag heeft gelegen aan de volcontinue verwerking van kunststoffen (24 uur/dag) inclusief de bijbehorende opslag, is ervan uitgegaan dat de invoer- en uitvoer van lucht natuurlijk plaats vindt. Door thermische trek zal normaal gesproken de inkomende lucht vanuit spleten/kieren en deuren in de hal worden gezogen en via de dakopeningen naar buiten gaan. De toegangspoort is 6 bij 4,5 m. Er zijn zes dakopeningen van 0,4 bij 1,8 m. Daarnaast is een segment verwijderd boven de shredder machine van 1 bij 1,8 m. De geurverspreidingssituatie is dus niet gewijzigd en de uitgangspunten uit het onderzoek van Envivice uit van 26 maart 2014 zijn nog steeds actueel. Desondanks zijn we het B en W eens dat het niet

zo kan zijn dat er poorten open staan zonder dat er aan- of afvoer plaats vindt. In deze vergunning zal een voorschrift worden opgenomen dat de toegangspoorten gesloten moeten zijn en alleen mogen worden geopend op het moment dat hier aan- en/of afvoer middels vrachtwagens plaats heeft. Mocht er geconstateerd worden dat er centrale afzuiging in de hallen is gerealiseerd dan is dit een afwijking van de gepresenteerde en vergunde geurverspreidingssituatie en zal handhavend opgetreden worden. Indien vergunninghoudster er in de toekomst voor kiest wel een centrale afzuiging te realiseren, dan zal hiertoe de geurverspreiding mogelijk opnieuw in kaart dienen te worden gebracht. Een sluisconstructie is evenmin aangevraagd en wordt dus ook evenmin vergund. Andere opslaglocaties alwaar de (voormalige) huurder van de inrichting van vergunninghoudster nu kunststof in opslag heeft, vormt geen onderdeel van dit besluit en daartoe kan dus in dit besluit ook niks worden overwogen. Daar waar een vergunning of melding wordt gedaan, wordt dat door ons beoordeeld op de in aanmerking komende wettelijke toetsingskaders.

#### Opslaghoeveelheden

De eerder vergunde 272 ton bestaande uit 136 ton bewerkte afvalstoffen en 136 ton onbewerkte afvalstoffen overeenkomend met volumes van 2 x 300 ton Vuurhoutenequivalenten zijn niet uitgangspunt geweest voor het in 2014 uitgevoerde geuronderzoek in het hallencomplex. Overigens is er altijd een veelvoud van deze hoeveelheden aanwezig geweest en hierop is ook een handhavingstraject gestart, dat geleid heeft tot het opleggen van maatregelen onder verbeuring van dwangsommen. Tijdens de geurmonsternamen is er sprake geweest van een representatieve bedrijfssituatie die ook door aanvraagster is beoogd, namelijk het continu verwerken van kunststoffen met bijbehorende opslaghoeveelheden. Er is niet meer na te gaan of er 1.000 ton of minder aan onbewerkte kunststoffen aanwezig waren gedurende de metingen destijds. Uit het in de rapportage van het geuronderzoek opgenomen fotomateriaal is in ieder geval duidelijk te zien dat er een behoorlijke hoeveelheid aan balen onbewerkte kunststoffen aanwezig waren (vol halgedeelte) tijdens het ter plekke nemen van de geurmonsters. Te zien is dat de balen op elkaar zijn gestapeld, zoals ook ter plekke altijd is geconstateerd. Uiteindelijk is van een baal het geuremitterend oppervlak bepalend voor de geur die vrij komt. Indien dit haldeel voller zou worden gestapeld (ervan uitgaande dat er geen 1.000 ton aanwezig was tijdens de metingen in 2014), betekent dit niet dat het geuremitterend oppervlak ook toeneemt, te meer nu door de opeenstapeling en het tegen elkaar aanzetten dit oppervlak van iedere baal wordt afgedekt. Er bestaat voor ons geen aanleiding om te veronderstellen dat bij een aangevraagde opslag van 1.000 ton onbewerkte kunststoffen de geprognoseerde geuremissiesituatie uit 2014 niet meer representatief zou zijn. Omdat de geurbron in feite diffuus is (emissie vindt plaats via zes dakopeningen en overige kieren en gaten), is gekozen voor een oppervlaktebron (hoogte 9 m) met als afmetingen het totale dakoppervlak, terwijl er in feite natuurlijk maar sprake is van kleinere oppervlakten alwaar uit geur emitteert. Op deze manier is een zo realistisch mogelijke emissiesituatie gesimuleerd. Verder is uitgegaan van continue geuremissie van 8.760 uren op jaarbasis van de gemeten concentraties bij de diverse procesonderdelen in het hallencomplex. Het was- en shredderproces waarbij de balen uit elkaar worden gehaald en dus het geuremitterend oppervlak van de kunststoffen wordt vergoot en waar vooral het contact tussen geurende componenten en de lucht in de hal tot stand wordt gebracht, anders dan bij een statische opslag, heeft veel meer geurverspreiding tot gevolg. Gedurende deze activiteit is in het geuronderzoek ook de vrijkomende geur op diverse hoogten in de hal gemeten. Uiteindelijk zijn deze concentraties in het verspreidingsmodel meegenomen als zouden ze 8.760 uren per jaar optreden. Dit is natuurlijk niet de werkelijkheid, waarmee alleen maar wordt aangetoond dat het geuronderzoek een fikse overschatting van de werkelijkheid is. Een aanpassing van dit onderzoek is nu niet aan de orde. Een gewijzigd geuronderzoek heeft pas meerwaarde als er gericht zou worden afgezogen naar emissiepunten, zoals reeds eerder is gesteld. Gezien de berekende lage geurconcentraties in de omgeving, kan een geuronderzoek feitelijk sowieso niet worden verlangd van vergunninghoudster, daar dit alleen maar kan indien er een redelijk vermoeden dat geurhinder niet tot een aanvaardbaar niveau beperkt wordt (artikel 2.7a Activiteitenbesluit milieubeheer).

#### Overlast ongedierte/vliegen

Het advies van B en W wordt ter harte genomen en er zal een niet vrijblijvend doelvoorschrift dat aantrekking van ongedierte waaronder vliegen aantoonbaar voorkomen moet worden, aan de vergunning worden verbonden, opdat bij een bezoek aan de inrichting ter plekke aangetoond moet worden hoe de aantrekking van vliegen wordt voorkomen. Niet onopgemerkt mag blijven dat er in nabije omgeving ook andere potentiële bronnen van ongedierte zijn en kunnen zijn, zoals mestopslag en het houden van bijvoorbeeld paarden, welke wellicht ook hinder veroorzaken. Een daadwerkelijk causaal verband, anders dan B en W suggereren tussen kunststofopslag en –bewerking enerzijds en vliegenoverlast in de woonomgeving, meer dan honderden meters verder, is nooit aangetoond kunnen worden, niet in Brunssum, maar ook niet in bijvoorbeeld het Rijnmondse alwaar het Kennis- en Adviescentrum voor dierplagen een onderzoek heeft gedaan en dit in het voorjaar van 2019 ook weer gaat hervatten naar vliegenaantrekkende werking van de grootste huishoudelijk kunststofsorteerder in Nederland en vliegenoverlast in de omgeving. Dergelijke bedrijven trekken dus weliswaar vliegen aan, maar een oorzakelijk verband tussen dit bedrijf en vliegenoverlast in de woonomgeving is niet gevonden. In voorschrift 1.3, verbonden aan dit besluit, is voldoende verankerd dat aantrekkende werking van vliegen in voldoende mate wordt voorkomen en aanwezige vliegen deugdelijk worden bestreden. Het verlangen van vergunninghoudster dat kunststof alleen maar verpakt of geseald mag worden geaccepteerd is niet mogelijk, daar dit eisen stelt aan toeleveranciers/transporteurs buiten de inrichting, waarop vergunninghoudster geen invloed heeft. Een vergunning mag alleen maar betrekking hebben op de aangevraagde activiteiten binnen de inrichting en dus niet daarbuiten.

#### Civiele techniek

Er wordt terecht geconstateerd dat geen afvalwater zal worden geloosd. Dit zal in een voorschrift nader worden vastgelegd.

#### Archeologie

Er wordt voldaan aan de bestemmingsplanbepalingen die de waarde archeologie ter plekke beschermen.

#### Bodem

Een bodemnulonderzoek is dan alleen verplicht als er een nieuwe bodembedreigende activiteit wordt ontplooid. Het opvangen van regenwater is dat niet opdat een bodemnulonderzoek niet verlangd hoeft te worden. Aangezien in het bassin geen mensen werken of verblijven is de bodemnulsituatie ten behoeve van de omgevingsvergunning voor het bouwen evenmin noodzakelijk.

#### Geluid

Nu middels dit besluit louter de opslag op enig moment van kunststoffen wordt vergroot maar de doorzet niet, zal er qua transportbewegingen niks veranderen en is een nieuw akoestisch onderzoek niet noodzakelijk. Het volcontinu in werking zijn is reeds toegestaan waarin de transporten zijn verdisconteerd.

#### Welstand

##### Beoordeling:

Bij raadsbesluit d.d. 14 april 2015, gemeenteblad 2015, nr. 11, is de "Welstandsnota Brunssum 2015", zoals bedoeld in artikel 12a, eerste lid van de Woningwet vastgesteld. De "Welstandsnota Brunssum 2015" is op 14 mei 2015 in werking getreden.



De welstandsnota bevat beleidsregels waarin criteria zijn opgenomen die burgemeester en wethouders toepassen bij hun beoordeling of het uiterlijk en de plaatsing van een bouwwerk waarop de aanvraag om een omgevingsvergunning betrekking heeft in strijd zijn met redelijke eisen van welstand.

De nieuwe welstandsnota bestaat uit twee delen: een algemeen welstandskader (deel A) en de uitwerkingen voor de 8 verschillende deelgebieden (deel B). In het welstandskader wordt het welstandsbeleid op hoofdlijnen weergegeven. Verder wordt aangegeven hoe de welstand in Brunssum georganiseerd is: wat is welstand, hoe verloopt de welstandsprocedure, wat zijn de wettelijke taken, hoe wordt gerapporteerd, etc. Een ander deel van het welstandskader wordt gevormd door een excessenregeling en een hardheidsclausule.

In de uitwerking worden per deelgebied criteria opgesteld waarin wordt aangegeven binnen welk kader nieuwe ontwikkelingen, aanpassingen of uitbreidingen mogelijk zijn. Tevens zijn algemene criteria opgesteld voor ongebruikelijke projecten en de sneltoetscriteria voor kleine plannen die ambtelijk getoetst kunnen worden.

De stadsbouwmeester zal met inachtneming van de algemene criteria, de gestelde sneltoetscriteria en de gebiedsgerichte welstandscriteria beoordelen of een bouwplan voldoet aan redelijke eisen van welstand.

Toetsingskader:

WELSTANDSGEBIED : Bedrijventerrein en grootschalige voorzieningen

CATEG. BOUWWERK : Uitbreiding van de inpandige opslag en het plaatsen van een blokkenwand en een bluswaterbassin

Gemeentelijk oordeel op basis van het geldend toetsingskader:  
POSITIEF MITS

Motivering:

Het plan voor het uitbreiden van de inpandige opslag is door de stadsbouwmeester getoetst aan de criteria uit de welstandsnota. Er wordt een bluswaterbassin aangelegd voor het gebouw gelegen aan de openbare weg. De inpandige verbouwing wordt niet getoetst aan de redelijke eisen van welstand.

De stadsbouwmeester is van mening dat de betonnen blokken door de hoogte, grootte en ligging van het bassin zeer inzichtelijk naar het openbaar gebied zijn gelegen, hetgeen als storend wordt ervaren. De stadsbouwmeester kan slechts instemmen met het plan indien de blokkenwand aan de openbare zijden wordt voorzien van een permanent blijvende groenvoorziening. Daartoe kan bijv. een aanplant plaatsvinden van bijv. taxus of een klimmer op drager worden aangebracht tegen de blokkenwand.

Van de blokkenwand geplaatst in de perceelsgrens ontbreken de gevelaanzichten en locatie-aanduiding. Slechts in de constructieberekening wordt dit schematisch weergegeven.

Conclusie en advies:

De stadsbouwmeester adviseert uw College te oordelen dat het uiterlijk en de plaatsing van het bovengenoemd bouwwerk, zowel op zichzelf als in verband met de omgeving niet in strijd zijn met redelijke eisen van welstand, beoordeeld naar de criteria zoals bedoeld in artikel 12a onderdeel a van de Woningwet, mits het plan wordt aangepast conform voorstel van de stadsbouwmeester.

## Reactie

Wij volgen het advies in deze op en verbinden een voorschrift (1.8 onder 'Bouwen') aan dit besluit opdat het bassin is voorzien van een groenvoorziening conform voorstel van de stadsbouwmeester.

In verband met de door aanvrager ingediende aanvullende gegevens hebben B en W op 12 maart 2019 middels de brandweer als volgt geadviseerd.

- Er wordt aangegeven dat de elektrische installatie wekelijks wordt gecontroleerd door een externe specialist. Het lijkt de brandweer raadzaam om deze maatregel te borgen dat er tenminste jaarlijks een NEN1010 keuring op de aanwezige installatie wordt uitgevoerd (deze opmerking dient in de ontwerpbeschikking te worden meegenomen).
- Er wordt aangegeven dat er continu 5 medewerkers aanwezig zijn. Een koppeling naar het aantal aanwezige BHV-ers ontbreekt echter. De brandweer adviseert om in de vergunning op te nemen dat er tenminste 1 BHV-er ten alle tijden in het pand aanwezig moet zijn (deze opmerking dient in de ontwerpbeschikking te worden meegenomen).
- Tot slot wordt benadrukt dat het van belang is om ontstekingsbronnen verwijderd te houden uit de compartimenten met opslag. De brandweer adviseert om een toezicht arrangement op te nemen in de vergunning van 1x per jaar. Op deze manier wordt (zeker de eerste jaren) geborgd dat het daadwerkelijk gebruik in overeenstemming blijft met het brandveiligheidsconcept.

#### **Reactie**

De drie hierboven genoemde adviezen zijn door ons opgevolgd en in voorschriften, verbonden aan dit besluit als zodanig ook verankerd opdat hierop ook daadwerkelijk kan worden gecontroleerd en zonodig gehandhaafd opdat de brandveiligheid gewaarborgd is.

## **3 Samenhang overige wetgeving**

### **3.1 Wet bevordering integriteitsbeoordelingen openbaar bestuur**

De Wet Bibob (Wet Bevordering integriteitsbeoordelingen door het openbaar bestuur) geeft het bevoegd gezag een extra weigerings- of intrekkinggrond bij het verlenen van vergunningen. Om te kunnen weigeren of intrekken dient het gevaar te bestaan dat met of onder de paraplu van de vergunning strafbare feiten gepleegd zullen worden of dat uit strafbare feiten verkregen gelden benut zullen worden. Het bevoegde gezag dient in eerste instantie zelf onderzoek te verrichten naar de vraag of dit gevaar bij een bepaalde inrichting bestaat.

Gedeputeerde Staten hebben ter uitvoering van de Wet Bibob op 15 maart 2011 een beleidslijn vastgesteld waarin de werkwijze wordt beschreven ten aanzien van de inzet van het Bibob-instrumentarium met betrekking tot vergunningen op grond van de Wet algemene bepalingen omgevingsrecht (Wabo). Op basis van de beleidslijn worden bedrijven in de hieronder genoemde gevallen gescreend op het mogelijk faciliteren van criminele activiteiten.

#### **Toepassing Wet Bibob**

In het kader van vergunningverlening passen Gedeputeerde Staten de Wet Bibob toe op aanvragen om een omgevingsvergunning die betrekking hebben op een (afvalstoffen)inrichting als bedoeld in categorie 28, onder 28.4 t/m 28.6 van bijlage 1, onderdeel C van het Bor, voor zover de aanvraag geheel of gedeeltelijk strekt tot het uitvoeren van de volgende activiteiten:

- het bouwen van een bouwwerk als bedoeld in artikel 2.1, eerste lid, onder a, van de Wabo, indien de bouwkosten van het betreffende bouwwerk volgens de tarieventabel behorende bij de Legesverordening provincie Limburg 2010 € 250.000,= bedragen of meer;
- het oprichten van een inrichting als bedoeld in artikel 2.1, eerste lid, onder e, onder 1<sup>o</sup>, van de Wabo;
- het veranderen van een inrichting of van de werking daarvan als bedoeld in artikel 2.1, eerste lid, onder e, onder 2<sup>o</sup> of 3<sup>o</sup> van de Wabo en overeenkomstig artikel 2.6, eerste lid, van die wet door Gedeputeerde Staten wordt bepaald dat een omgevingsvergunning wordt aangevraagd met betrekking tot die verandering en het in werking hebben van de betrokken inrichting na die verandering;
- het verrichten van een activiteit binnen een inrichting als bedoeld in artikel 2.1, eerste lid, onder i, van de Wabo juncto artikel 2.2a, eerste lid onder b, tweede lid onder c t/m d en vierde lid van het Bor.

Gedeputeerde Staten kunnen toepassing van de Wet Bibob binnen bovengenoemd toepassingsgebied achterwege laten indien:

- een omgevingsvergunning wordt aangevraagd met betrekking tot een (afvalstoffen)inrichting als bedoeld in categorie 28, onder 28.4 tot en met 28.6 van bijlage 1, onderdeel C van het Bor, die wordt gedreven door een overheidsdienst;
- een (afvalstoffen)inrichting als bedoeld in categorie 28, onder 28.4 t/m 28.6 van bijlage 1, onderdeel C van het Bor, kan worden onderscheiden in meerdere deelinrichtingen, die (deels) door verschillende (rechts)personen worden gedreven (deeldrijvers) en de aanvraag om een omgevingsvergunning niet (mede) betrekking heeft op een deelinrichting, waarbij daadwerkelijk sprake is van werkzaamheden als bedoeld in categorie 28, onder 28.4 t/m 28.6 van bijlage 1, onderdeel C van het Bor;
- onmiskenbaar duidelijk is dat er geen Bibob-screening nodig is omdat dit geen nieuwe informatie op zal leveren ten opzichte van de informatie die al bij Gedeputeerde Staten bekend is. Dit kan bijvoorbeeld aan de orde zijn als met zekerheid bekend is hoe de bedrijfsstructuur en financiering van een bedrijf in elkaar steekt en wie de drijver van de inrichting zal zijn.

Het bovengenoemde toepassingsgebied sluit overigens uitdrukkelijk niet uit dat met betrekking tot een inrichting, niet zijnde een (afvalstoffen)inrichting als bedoeld in categorie 28, onder 28.4 t/m 28.6 van bijlage 1, onderdeel C van het Bor, en/of in een andere situatie als hiervoor aangehaald, wordt besloten tot toepassing van de Wet Bibob. Tot zodanige toepassing van de Wet Bibob kan onder meer aanleiding bestaan op basis van handhavinginformatie of indicaties die het bevoegd gezag krijgt bij de (concept)aanvraag om een omgevingsvergunning. Daarnaast zal in principe in alle gevallen waarin de Officier van Justitie ingevolge artikel 26 van de Wet Bibob een zogenaamde tip geeft om in het kader van een aanvraag om een omgevingsvergunning een advies aan Bureau Bibob te vragen, toepassing worden gegeven aan de voornoemde wet.

### **Afweging**

Wij hebben, in het kader van de Wet Bibob, de bedrijfsvoering en de financiering van aanvrager niet getoetst, aangezien conform ons beleid geen sprake is van een situatie waarin dit aan de orde, zoals bij een revisievergunning. Verder hebben wij evenmin aanleiding gezien om opnieuw de bedrijfsvoering en financiering van aanvrager te toetsen.

## 3.2 Activiteitenbesluit milieubeheer

Het Activiteitenbesluit milieubeheer (verder Activiteitenbesluit ) bevat algemene regels voor bedrijven. Veel bedrijven vallen in zijn geheel onder deze algemene regels. Een beperkt deel van de bedrijven blijft vergunningplichtig. Voor deze bedrijven geldt het Activiteitenbesluit slechts voor een deel van de activiteiten. Het Activiteitenbesluit en de bijbehorende regeling bevatten algemene regels. Wel is het mogelijk voor een aantal aspecten maatwerkvoorschriften aan de inrichting op te leggen.

### Type C inrichtingen

Op grond van het Activiteitenbesluit en bijlage 1, onderdeel C van het Bor wordt de inrichting – aangezien zij onderdeel is van de inrichting welke mede gelegen is aan de Kranenpool in Brunssum - aangemerkt als een type C-inrichting. Voor de activiteiten binnen deze inrichting die onder het Activiteitenbesluit vallen, worden in de vergunning geen voorschriften opgenomen.

Van toepassing zijn voor de aangevraagde veranderingen de bepalingen en algemene voorschriften uit:

- hoofdstuk 1: afdeling 1.1;
- hoofdstuk 1: afdeling 1.2 (melding) voor zover deze afdeling betrekking heeft op activiteiten die verricht worden binnen de inrichting waarop hoofdstuk 3 van het Activiteitenbesluit van toepassing is;
- hoofdstuk 2: afdeling 2.1 (zorgplicht) en afdeling 2.2 (lozingen)
- hoofdstuk 2: afdeling 2.4 (bodem)
- hoofdstuk 3:
  - § 3.4.3. Opslaan en overslaan van goederen (allen van toepassing op inerte goederen voor deze inrichting)\*

\*Als inerte goederen zijn aan te merken:

- bouwstoffen als bedoeld in artikel 1 van het Bbk die binnen het kader van dat besluit toepasbaar zijn, uitgezonderd IBC-bouwstoffen als bedoeld in dat artikel;
- grond en baggerspecie als bedoeld in artikel 39 van het Bbk (schone grond, voldoet aan achtergrondwaarde);
- A-hout en ongeschredderd B-hout;
- snoeihout;
- banden van voertuigen;
- autowrakken waaruit alle vloeistoffen zijn afgetapt bij een autodemontagebedrijf;
- straatmeubilair;
- tuinmeubilair;
- aluminium, ijzer, roestvrij staal;
- kunststof anders dan lege, ongereinigde verpakkingen van voedingsmiddelen, smeerolie, verf, lak of drukinkt, bestrijdingsmiddelen of gevaarlijke stoffen;
- kunststofgeïsoleerde kabels anders dan oliedrukkabels, gepantserde papier-loodkabels en papiergeïsoleerde grondkabels;
- papier en karton;
- textiel en tapijt;
- vlakglas.

### Melding

Voor de activiteiten die onder het Activiteitenbesluit vallen, moet vooraf of gelijktijdig met de aanvraag voor een omgevingsvergunning een melding worden ingediend. Bij de onderhavige aanvraag is voor

deze activiteiten, opslag inerte goederen, zijnde kunststoffen, een melding op grond van het Activiteitenbesluit ingediend, aangezien de vergunningsaanvraag tevens als melding is aan te merken. Ten behoeve van het voorkomen van ongewone voorvallen en het beperken van de milieugevolgen daarvan hebben wij met betrekking tot de opslag van kunststoffen maatwerkvoorschriften opgenomen op grond van de zorgplichtbepaling uit artikel 2.1 uit het Activiteitenbesluit milieubeheer.

### 3.3 Besluit milieueffectrapportage (Besluit mer)

In Nederland is de mer geregeld in de Wet milieubeheer (Wm) en in de uitvoeringswetgeving in de vorm van een algemene maatregel van bestuur (het Besluit mer). Ook andere wetgeving heeft invloed op de mer, zoals de Crisis- en Herstelwet (Chw). Er is een beperkte en een uitgebreide m.e.r.-procedure. Welke procedure van toepassing is, hangt af van het project.

Het Besluit mer maakt onderscheid naar activiteiten, plannen en besluiten, ten aanzien waarvan het maken van een milieueffectrapport verplicht is (onderdeel C van de bijlage behorende bij het Besluit mer) en activiteiten, plannen en besluiten, ten aanzien waarvan moet worden beoordeeld of een milieueffectrapport moet worden gemaakt (onderdeel D van de bijlage behorende bij het Besluit mer).

#### Mer-plicht (onderdeel C) en mer-beoordelingsplicht (onderdeel D)

De voorgenomen activiteit komt noch voor in onderdeel C noch in onderdeel D van het Besluit mer. De activiteit is derhalve noch mer-plichtig noch mer-beoordelingsplichtig. Het bewerken van kunststoffen is weliswaar op grond van categorie 18.1, lijst D van de bijlage bij het Mer-besluit Mer-beoordelingsplichtig bij een verwerkingscapaciteit van 50 ton per dag of meer, maar de verwerkingscapaciteit verandert niet. Louter de opslaghoeveelheid wordt behoorlijk meer, maar dat is niet mer(besluit)plichtig.

D 18.1	De oprichting, wijziging of uitbreiding van een installatie voor de verwijdering van afval, anders dan bedoeld onder D 18.3, D 18.6 of D 18.7.	In gevallen waarin de activiteit betrekking heeft op een installatie met een capaciteit van 50 ton per dag of meer.	Het plan, bedoeld in artikel 10.3 van de wet, de structuurvisie, bedoeld in de artikelen 2.1, 2.2 en 2.3 van de Wet ruimtelijke ordening, en de plannen, bedoeld in de artikelen 3.1, eerste lid, 3.6, eerste lid, onderdelen a en b, van die wet.	De besluiten waarop afdeling 3.4 van de Algemene wet bestuursrecht en een of meer artikelen van afdeling 13.2 van de wet van toepassing zijn.
-----------	--	---	--	---

## 4 Overwegingen

### 4.1 Bouwen van een bouwwerk

De omgevingsvergunning moet worden geweigerd indien de activiteit als bedoeld in artikel 2.1, eerste lid, onder a van de Wabo niet voldoet aan de in artikel 2.10 van de Wabo gestelde toetsingsaspecten. Een toetsing aan deze aspecten heeft plaatsgevonden.

Aangezien de activiteit betrekking heeft op meerdere bouw- of verbouwwerkzaamheden heeft voor iedere werkzaamheid een toetsing plaatsgevonden.

- Bouw bluswaterbassin (nieuwbouw);
- Inpandig oprichten van brandwerende voorzieningen (wanden) met bijbehorende constructieve aanpassingen (verbouw);
- Bouw van een stapelblokkenwand met een hoogte van 4 meter en een lengte van 21 meter ter hoogte van de perceels-/inrichtingsgrens.

#### Toetsingsgronden

De omgevingsvergunning wordt geweigerd indien:

1. de aanvraag en de daarbij verstrekte gegevens en bescheiden het naar het oordeel van het bevoegd gezag niet aannemelijk maken dat het bouwen van een bouwwerk waarop de aanvraag betrekking heeft, voldoet aan de voorschriften die zijn gesteld bij of krachtens een algemene maatregel van bestuur als bedoeld in artikel 2 of 120 van de Woningwet;
2. de aanvraag en de daarbij verstrekte gegevens en bescheiden het naar het oordeel van het bevoegd gezag niet aannemelijk maken dat het bouwen van een bouwwerk waarop de aanvraag betrekking heeft, voldoet aan de voorschriften die zijn gesteld bij de bouwverordening of, zolang de bouwverordening daarmee nog niet in overeenstemming is gebracht, met de voorschriften die zijn gesteld bij een algemene maatregel van bestuur als bedoeld in artikel 8, achtste lid, van de Woningwet dan wel bij of krachtens een algemene maatregel van bestuur als bedoeld in artikel 120 van die wet;
3. de activiteit in strijd is met het bestemmingsplan, de beheersverordening of het exploitatieplan, of de regels die zijn gesteld krachtens artikel 4.1, derde lid, of 4.3, derde lid, van de Wet ruimtelijke ordening;
4. het uiterlijk of de plaatsing van het bouwwerk waarop de aanvraag betrekking heeft, met uitzondering van een tijdelijk bouwwerk dat geen seizoensgebonden bouwwerk is, zowel op zichzelf beschouwd als in verband met de omgeving of de te verwachten ontwikkeling daarvan, in strijd is met redelijke eisen van welstand beoordeeld naar de criteria, bedoeld in artikel 12a, eerste lid, onder a, van de Woningwet, tenzij het bevoegd gezag van oordeel is dat de omgevingsvergunning niettemin moet worden verleend;
5. het advies van de Commissie voor de tunnelveiligheid, bedoeld in artikel 6, derde lid, onder b, van de Wet aanvullende regels veiligheid wegtunnels, daartoe aanleiding geeft.

#### Toetsing

##### Bouwbesluit

De activiteit voldoet deels aan de voorschriften die zijn gesteld bij of krachtens het Bouwbesluit 2012. Er is sprake van diverse bouwactiviteiten, enerzijds de realisatie van een nieuwe bluswatervoorziening (bassin) van 360 m<sup>3</sup> en anderzijds het inpandig oprichten van brandwerende voorzieningen (wanden) met bijbehorende constructieve aanpassingen. Aan een aantal prestatie-eisen van het Bouwbesluit 2012

wordt niet rechtstreeks voldaan, maar daartoe is onder verwijzing naar de ingediende documenten door aanvraagster een verzoek tot instemming met een gelijkwaardige maatregel bij bevoegd gezag ingediend.

#### *Bluswatervoorziening van 360 m<sup>3</sup> (nieuwbouw)*

Op grond van artikel 6.30, eerste lid en artikel 7.7, tweede lid onder c van het Bouwbesluit 2012 is een bluswatervoorziening verplicht respectievelijk bij een opslag van niet-milieugevaarlijke stoffen een bluswatercapaciteit van 90 m<sup>3</sup> water per uur. Onder verwijzing naar de ingediende tekening van Adviesbureau Storms, met kenmerk W9764-01, de dato 16 september 2016 blijkt dat het bluswaterbassin een maximaal waterniveau heeft van 2 meter en een inwendige oppervlakte van 9,6x19,2 meter wat resulteert in een inhoud van ruim 368 m<sup>3</sup>, dit betekent dat er voor 4 uren voldoende bluswater voorhanden is. Gezien het feit dat er in koude perioden van het jaar kans bestaat op bevriezing wordt bepaald dat er maatregelen worden genomen om bevriezing van het water in het bassin tegen te gaan. Verder verbinden wij als voorwaardelijke verplichtingen aan onderhavig besluit dat in het bassin een markering van het minimale waterpeil zichtbaar is en tijdens droge periodes dient wekelijks gecontroleerd te worden of het waterpeil voldoende hoog is en dient indien nodig het bluswaterbassin bijgevuld te worden tot minimaal 360 m<sup>3</sup> waterinhoud. De controles dienen bijgehouden te worden in een logboek.

#### *Omvang van het maximale uitbreidingsgebied van brand (bestaande bouw)*

Op grond van artikel 2.87 in samenhang met artikel 2.89, eerste lid Bouwbesluit 2012 (Bouwbesluit) en de bijbehorende aansturingstabel 2.87 geldt dat het gebruiksoppervlakte van een brandcompartiment niet groter is dan de in de aansturingstabel 2.87 aangegeven waarde. Deze waarde bedraagt bij een (lichte)-industriefunctie ten hoogste 3.000 m<sup>2</sup>.

Onder verwijzing naar onder meer de tekening van Adviesbureau BB&E met projectnummer 17038.128, de dato 16 oktober 2018 waarop staat vermeld dat de omvang van het brandcompartiment 3 (BC3) meer bedraagt dan 3.000 m<sup>2</sup>, te weten 3.360 m<sup>2</sup> wordt hiervoor gelijkwaardigheid op basis van artikel 1.3 in samenhang met artikel 2.89 Bouwbesluit aangevraagd.

De aan elkaar gekoppelde hallen 2, 3 en 4 worden uitgevoerd als één brandcompartiment (BC3) met een omvang van circa 3.360 m<sup>2</sup> gebruiksoppervlakte. Er wordt niet voldaan aan de prestatie-eis voor de maximale omvang aan uitbreidingsgebied van brand (brandcompartiment) als bedoeld in artikel 2.89, eerste lid Bouwbesluit.

De opslag van brandbare goederen (balen kunststof) vindt plaats in hal 4. De maatgevende vuurbelasting bedraagt 1056 kilogram vurenhout per m<sup>2</sup>. Gelet op de hoge vuurbelasting dient de vereiste weerstand tegen branddoorslag en brandoverslag (WBDBO) vanuit brandcompartiment (BC3) naar andere brandcompartimenten minimaal 240 minuten te bedragen.

Met betrekking tot de brandoverslag naar de nabij gelegen percelen aan de oost- en zuidzijde is de spiegelsymmetrische afstand ten opzichte van het hart van de openbare weg aan de oostzijde (minimaal) 44 meter en de perceelgrens aan de zuidzijde 66 meter gelegen gebouw ruimschoots voldoende om de vereiste weerstand tegen branddoorslag en brandoverslag van minimaal 240 minuten te garanderen. Aan de westzijde van hal 4 wordt op de perceelgrens een 21 meter brede en 4 meter hoge brandwerende wand van betonblokken geplaatst, waarmee een afscherming van de warmtestraling ten gevolge van een brand in hal 4 gerealiseerd wordt. Hiermee wordt de vereiste weerstand tegen branddoorslag en brandoverslag van minimaal 240 minuten naar het spiegelsymmetrisch ten opzichte van de perceelgrens gelegen gebouw op het aangrenzende perceel aan de westzijde gerealiseerd. Tussen de brandcompartimenten BC3 en BC2 (hal 1) wordt een 60 minuten brandwerende scheiding gerealiseerd. In de hallen 2 en 3 vindt geen opslag van brandbare goederen plaats, de gemiddelde vuurbelasting



bedraagt circa 3 kilogram vurenhout per m<sup>2</sup>. Hal 4 bezwijkt bij een brand binnen 60 minuten, waardoor een open brand ontstaat en de verspreiding van een warme rooklaag in hallen 2 en 3 naar de scheidingswand tussen brandcompartiment BC3 en BC2 beperkt zal zijn. De 60 minuten brandwerende scheidingsconstructie tussen brandcompartimenten BC3 en BC2 in aanvulling met 45 meter afstand in hallen 2 en 3 met zeer beperkte vuurbelasting (circa 3 kilogram vurenhout per m<sup>2</sup>) tussen de brandwerende scheidingsconstructie en de opslag in hal 4 is voldoende om te voldoen aan minimaal 240 minuten weerstand tegen branddoorslag en brandoverslag tussen brandcompartimenten BC3 en BC2.

#### *Voorkomen van brandgevaar en ontwikkeling van brand (bestaande bouw)*

Op grond van artikel 7.7 (brandbare niet-milieugevaarlijke stoffen), eerste lid wordt aangegeven dat bij bedrijfsmatige opslag van brandbare niet-milieugevaarlijke stoffen geen onveilige situatie mag ontstaan voor een op een aangrenzend perceel gelegen of op dat perceel volgens het bestemmingsplan nog te realiseren gebouw dat op grond van hoofdstuk 2 een brandcompartiment of een gedeelte van een brandcompartiment is, of voor een speeltuin, kampeerterrein of opslag van brandgevaarlijke stoffen.

Op basis van de berekening in de Notitie N17038.128-b, de dato 17 oktober 2018 van Adviesbureau BB&E (paragraaf 5.2 en bijlage 6) kan geconcludeerd worden dat voor de opslag van balen kunststof in hal 4 voldaan wordt aan de functionele eis volgens artikel 7.7 dat ten gevolge van de bedrijfsmatige opslag van brandbare niet-milieugevaarlijke stoffen bij brand geen onveilige situatie mag ontstaan op een aangrenzend perceel. De 21 meter brede en 4 meter hoge brandwerende wand op de perceelsgrens aan de westzijde van hal 4 biedt daartoe voldoende afscherming van de warmtestraling ten gevolge van een brand in hal 4.

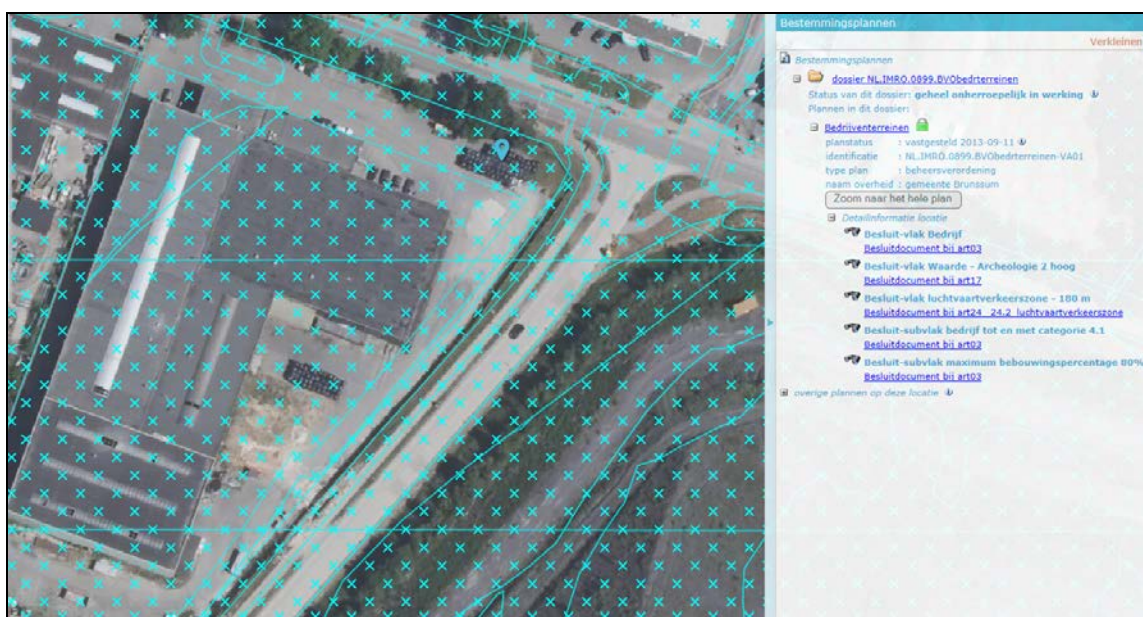
#### **Bouwverordening**

De activiteit voldoet aan de bouwverordening van de gemeente Brunssum (kenmerk: Bouwverordening Gemeente Brunssum 2014).

#### **Beheersverordening**

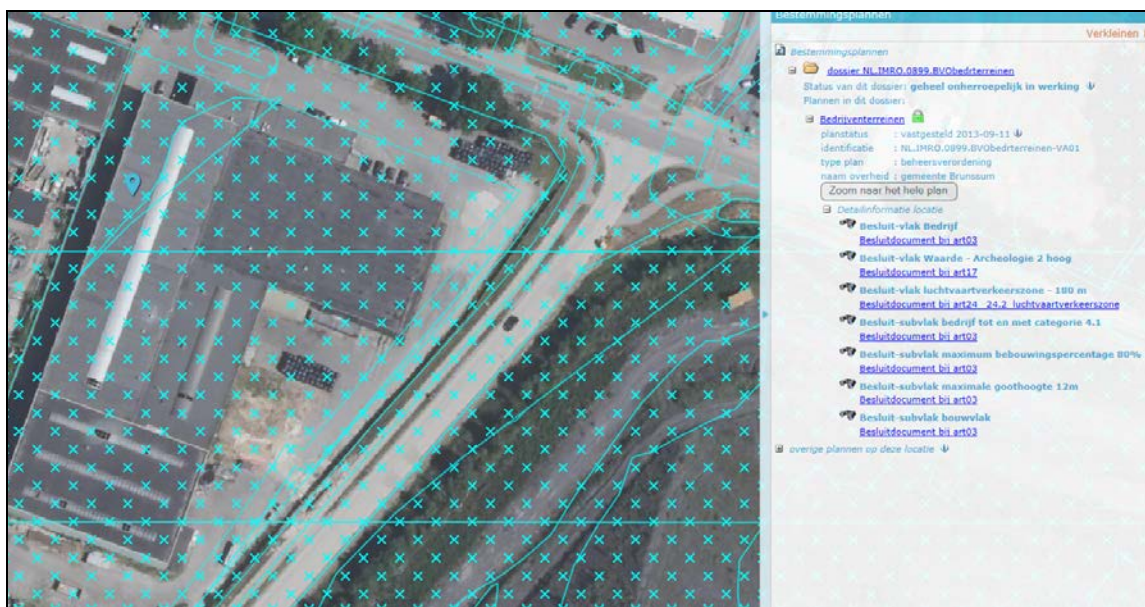
De beheersverordening Bedrijventerreinen, vastgesteld op 11 september 2013 is van toepassing.

Voor een uitsnede uit [www.ruimtelijkeplannen.nl](http://www.ruimtelijkeplannen.nl) met betrekking tot de verbeelding van de planlocaties zie onderstaand figuren 1 en 2.





Figuur 1: locatie nieuw bluswaterbassin



Figuur 2: locatie inpandige bouwkundige en constructieve aanpassingen.

De volgende aangevraagde activiteiten worden verder in beschouwing genomen bij de toetsing aan het vigerende bestemmingsplan:

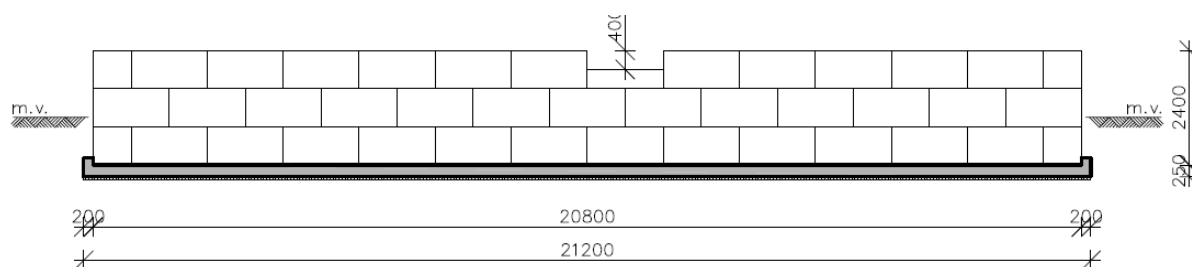
- i. bouw en gebruik van een nieuw op te richten bluswaterbassin;
- ii. diverse bouwkundige en constructieve inpandige veranderingen;

Uit de toets aan de beheersverordening blijkt dat voor de (bouw)werkzaamheden en het gebruik van bouwwerken binnen dit bestemmingsplan de navolgende bestemming en functie- en gebiedsaanduidingen van toepassing zijn:

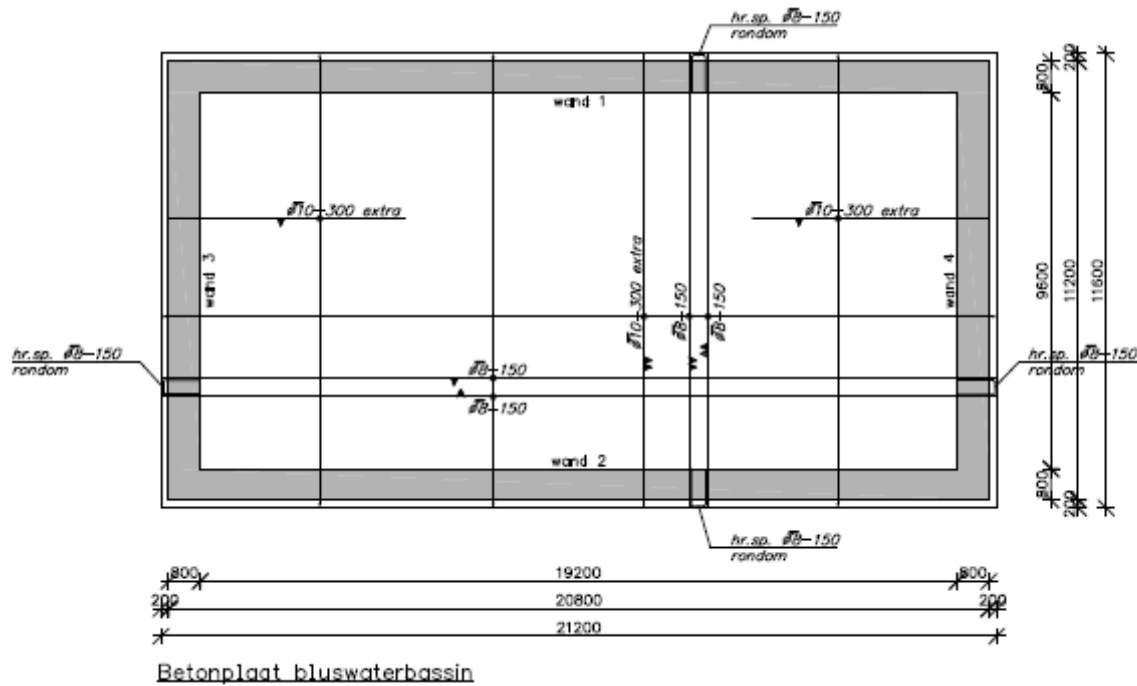
- besluit-vlak Bedrijf;
- besluit-vlak Waarde – Archeologie 2 hoog;
- besluit-vlak Waarde – Archeologie 3 middelhoog;
- besluit-vlak luchtvaartverkeerszone – 180 m;
- besluit-subvlak bedrijf tot en met categorie 4.1;
- besluit-subvlak maximum bebouwingspercentage 80%;
- besluit-subvlak maximale goothoogte 12 m;
- besluit-subvlak bouwvlak.

#### Ad. i. bouw en gebruik van een nieuw op te richten bluswaterbassin:

In onderstaand schematische weergaven is aangegeven welke bouwoppervlakte en –hoogten van toepassing zijn op het bluswaterbassin.



Zijaanzicht bassin



Bovenaanzicht bassin

Het bluswaterbassin wordt gerealiseerd in de bestemmingen 'Besluit-vlak Bedrijf', 'Besluitvlak Waarde-Archeologie 2 hoog', 'Besluit-vlak luchtvaartverkeerszone – 180 m', 'Besluit-subvlak bedrijf tot en met categorie 4.1' en 'Besluit-subvlak maximum bebouwingspercentage 80%'.

#### *Besluit-vlak bedrijf:*

Het bluswaterbassin staat ten dienste van het bedrijf Vossenbergh Beheer B.V., die qua bedrijfsvoering past binnen de doeleindenomschrijving zoals aangegeven in artikel 3.1.1 onder a en b van het bestemmingsplan.

Volgens artikel 3.2.5 onder a van de beheersverordening mogen uitsluitend andere bouwwerken worden gebouwd dan bedrijfsgebouwen en bijbehorende bouwwerken. Verder mag op grond van artikel 3.2.5 onder c de maximale hoogte van overige bouwwerken, geen gebouw zijnde 15 meter bedragen. Aangezien de bouwhoogte ongeveer 1,3 meter boven maaiveld bedraagt en er sprake is van een overig bouwwerk geen gebouw zijnde wordt voldaan aan de regels van de beheersverordening.

#### *Besluit-vlak Waarde Archeologie 2 hoog:*

Volgens artikel 17.2.1 van de beheersverordening mag op de voor Waarde Archeologie 2 hoog bestemde gronden geen bebouwing worden opgericht. Op grond van artikel 17.2.2 geldt een uitzonderingsgrond als wordt voldaan aan een van onderstaande criteria:

- het een bouwwerk, geen gebouw zijnde, betreft om de archeologische waarde vast te kunnen stellen;
- het vervanging, vernieuwing of verandering van bestaande bebouwing betreft, waarbij de oppervlakte voor zover gelegen op of onder peil niet wordt uitgebreid en/of alleen de bestaande fundering wordt benut;
- de grootte van de bodemingreep niet meer dan 250 m<sup>2</sup> beslaat;
- de grootte van de bodemingreep meer dan 250 m<sup>2</sup> beslaat en de verstoringsdiepte niet meer dan 40 cm onder maaiveld bedraagt.

Uit de tekening bij de vergunningsaanvraag blijkt dat het bouwwerk maximaal 1,5 meter onder maaiveldniveau wordt aangelegd en de bouwoppervlakte 246 m<sup>2</sup> betreft. Hiermee wordt voldaan aan sub c en is het bouwwerk dus toelaatbaar.

*Besluit-vlak luchtvaartverkeerszone – 180 m:*

Volgens artikel 24.2 onder a van de beheersverordening zijn de – behoudens de andere daar voorkomende bestemmingen - op de voor aanduiding Besluit-vlak luchtvaartverkeerszone – 180 m bestemde gronden mede bestemd voor een invliegtunnel. Op grond van artikel 24.2 onder b, sub 8 mogen in de aanduiding 'luchtvaartverkeerszone – 180m' aangeduide gebieden bouwwerken worden opgericht tot een hoogte van 180 meter boven N.A.P. Aangezien de hoogte van het bluswater bassin ongeveer 1,3 meter boven maaiveld uitsteekt en daarmee de grens van 180 meter boven N.A.P. niet wordt overschreden is er geen strijd met deze planregels.

*Besluit-subvlak bedrijf tot en met categorie 4.1:*

Voor de motivering omtrent deze specifieke aanduiding wordt korthedshalve verwezen naar de motivering bij de bestemming 'Besluit-vlak bedrijf'.

*Besluit-subvlak maximum bebouwingspercentage 80%:*

Op grond van artikel 3.2.2 mag binnen de aanduiding 'Besluit-subvlak bouwvlak' het bouwvlak voor maximaal 80% worden bebouwd. Aangezien het bluswaterbassin buiten het bouwvlak wordt gerealiseerd is deze aanduiding niet van toepassing.

**Ad. ii. Inpandig oprichten van brandwerende voorzieningen (wanden) met bijbehorende constructieve aanpassingen (verbouw):**

Uit de aanvraag blijkt dat er diverse bouwkundige en constructieve aanpassingen aan de bestaande bouwwerken plaatsvinden. Deze aanpassingen leiden niet tot vergroting van de bouwoppervlakte, noch van vergroting van het bouwvolume.

De inpandig op te richten brandwerende voorzieningen (wanden) met bijbehorende constructieve aanpassingen worden gerealiseerd in de bestemmingen 'Besluit-vlak Bedrijf', 'Besluitvlak Waarde-Archeologie 2 hoog' (deels), 'Besluitvlak Waarde-Archeologie 3 middelhoog (deels) 'Besluit-vlak luchtvaartverkeerszone – 180 m' (deels), 'Besluit-vlak luchtvaartverkeerszone 190 m' (deels), 'Besluit-vlak luchtvaartverkeerszone 200 m' (deels), 'Besluit-subvlak bedrijf tot en met categorie 4.1', 'Besluit-subvlak maximum bebouwingspercentage 80%', 'Besluit-subvlak maximale goothoogte 12 m' en 'Besluit-subvlak bouwvlak'

*Besluit-vlak bedrijf:*

De inpandig op te richten brandwerende voorzieningen staat ten dienste van het bedrijf Vossenbergh Beheer B.V., die qua bedrijfsvoering past binnen de doeleindenomschrijving zoals aangegeven in artikel 3.1.1 onder a en b van het bestemmingsplan.

Volgens artikel 3.2.5 onder a van de beheersverordening mogen uitsluitend andere bouwwerken worden gebouwd dan bedrijfsgebouwen en bijbehorende bouwwerken. Verder mag op grond van artikel 3.2.5 onder c de maximale hoogte van overige bouwwerken, geen gebouw zijnde 15 meter bedragen. Aangezien de bouwhoogte van de brandwanden ongeveer 8 meter boven maaiveld/peil bedraagt en er sprake is van een overig bouwwerk geen gebouw zijnde wordt voldaan aan de regels van de beheersverordening.

#### *Besluit-vlak Waarde Archeologie 2 hoog (deels):*

Volgens artikel 17.2.1 van de beheersverordening mag op de voor Waarde Archeologie 2 hoog bestemde gronden geen bebouwing worden opgericht. Op grond van artikel 17.2.2 geldt een uitzonderingsgrond als wordt voldaan aan een van onderstaande criteria:

- a. het een bouwwerk, geen gebouw zijnde, betreft om de archeologische waarde vast te kunnen stellen;
- b. het vervanging, vernieuwing of verandering van bestaande bebouwing betreft, waarbij de oppervlakte voor zover gelegen op of onder peil niet wordt uitgebreid en/of alleen de bestaande fundering wordt benut;
- c. de grootte van de bodemingreep niet meer dan 250 m<sup>2</sup> beslaat;
- d. de grootte van de bodemingreep meer dan 250 m<sup>2</sup> beslaat en de verstoringsdiepte niet meer dan 40 cm onder maaiveld bedraagt.

Uit de tekening W9764-02, wijziging A, de dato 17 juli 2018 en de bijbehorende constructieberekening van Adviesbureau Storms blijkt dat het bouwwerk, namelijk de realisatie van een funderingen (poeren) op staal op as 8' een breedte hebben van 0,5 en 0,75 meter. Het betreffen 3 poeren met een afmeting van 0,75x1,0 meter en 4 poeren met een afmeting van 0,5x1 meter. Allen met een aanlegdiepte (vorstvrij) van 0,8 meter onder maaiveld/peil. De poeren wordt gerealiseerd onder een bestaande bedrijfsvloer en betreffen een gezamenlijke bouwoppervlakte van ongeveer 4,25 m<sup>2</sup>. Hiermee wordt voldaan aan sub c en is het bouwwerk dus toelaatbaar.

#### *Besluit-vlak Waarde Archeologie 3 middelhoog (deels):*

Volgens artikel 18.2.1 van de beheersverordening mag op de voor Waarde Archeologie 3 middelhoog bestemde gronden geen bebouwing worden opgericht. Op grond van artikel 18.2.2 geldt een uitzonderingsgrond als wordt voldaan aan een van onderstaande criteria:

- a. het een bouwwerk, geen gebouw zijnde, betreft om de archeologische waarde vast te kunnen stellen;
- b. het vervanging, vernieuwing of verandering van bestaande bebouwing betreft, waarbij de oppervlakte voor zover gelegen op of onder peil niet wordt uitgebreid en/of alleen de bestaande fundering wordt benut;
- c. de grootte van de bodemingreep niet meer dan 2500 m<sup>2</sup> beslaat;
- d. de grootte van de bodemingreep meer dan 2500 m<sup>2</sup> beslaat en de verstoringsdiepte niet meer dan 40 cm onder maaiveld bedraagt.

Uit de tekening W9764-02, wijziging A, de dato 17 juli 2018 en de bijbehorende constructieberekening van Adviesbureau Storms blijkt dat het bouwwerk, namelijk de realisatie van een funderingen (poeren) op staal op as 8' een breedte hebben van 0,5 en 0,75 meter. Het betreffen 3 poeren met een afmeting van 0,75x1,0 meter en 4 poeren met een afmeting van 0,5x1 meter. Allen met een aanlegdiepte (vorstvrij) van 0,8 meter onder maaiveld/peil. De poeren wordt gerealiseerd onder een bestaande bedrijfsvloer en betreffen een gezamenlijke bouwoppervlakte van ongeveer 4,25 m<sup>2</sup>. Hiermee wordt voldaan aan sub c en is het bouwwerk dus toelaatbaar.

#### *Besluit-vlak luchtvaartverkeerszone – 180 m (deels):*

Volgens artikel 24.2 onder a van de beheersverordening zijn de – behoudens de andere daar voorkomende bestemmingen - op de voor aanduiding Besluit-vlak luchtvaartverkeerszone – 180 m bestemde gronden mede bestemd voor een invliegtunnel. Op grond van artikel 24.2 onder b, sub 8 mogen in de aanduiding 'luchtvaartverkeerszone – 180m' aangeduide gebieden bouwwerken worden opgericht tot een hoogte van 180 meter boven N.A.P. Aangezien de hoogte van de inpandig op te richten brandwanden ten hoogste 8 meter boven maaiveld uitsteekt en daarmee de grens van 180 meter boven N.A.P. niet wordt overschreden is er geen strijd met deze planregels.

*Besluit-vlak luchtvaartverkeerszone – 190 m (deels):*

Volgens artikel 24.2 onder a van de beheersverordening zijn de – behoudens de andere daar voorkomende bestemmingen - op de voor aanduiding Besluit-vlak luchtvaartverkeerszone – 190 m bestemde gronden mede bestemd voor een invliegtunnel. Op grond van artikel 24.2 onder b, sub 9 mogen in de aanduiding 'luchtvaartverkeerszone – 190m' aangeduide gebieden bouwwerken worden opgericht tot een hoogte van 190 meter boven N.A.P. Aangezien de hoogte van de inpandig op te richten brandwanden ten hoogste 8 meter boven maaiveld uitsteekt en daarmee de grens van 190 meter boven N.A.P. niet wordt overschreden is er geen strijd met deze planregels.

*Besluit-vlak luchtvaartverkeerszone – 200 m (deels):*

Volgens artikel 24.2 onder a van de beheersverordening zijn de – behoudens de andere daar voorkomende bestemmingen - op de voor aanduiding Besluit-vlak luchtvaartverkeerszone – 200 m bestemde gronden mede bestemd voor een invliegtunnel. Op grond van artikel 24.2 onder b, sub 10 mogen in de aanduiding 'luchtvaartverkeerszone – 200m' aangeduide gebieden bouwwerken worden opgericht tot een hoogte van 200 meter boven N.A.P. Aangezien de hoogte van de inpandig op te richten brandwanden ten hoogste 8 meter boven maaiveld uitsteekt en daarmee de grens van 200 meter boven N.A.P. niet wordt overschreden is er geen strijd met deze planregels.

*Besluit-subvlak bedrijf tot en met categorie 4.1:*

Voor de motivering omtrent deze specifieke aanduiding wordt korthedshalve verwezen naar de motivering bij de bestemming 'Besluit-vlak bedrijf'.

*Besluit-subvlak maximum bebouwingspercentage 80%:*

Op grond van artikel 3.2.2 mag binnen de aanduiding 'Besluit-subvlak bouwvlak' het bouwvlak voor maximaal 80% worden bebouwd. Aangezien de inpandige op te richten brandwerende voorzieningen en bijbehorende constructieve aanpassingen niet leiden tot een vergroting van de bouwoppervlakte is er geen sprake van een strijdigheid met dit artikel.

*Besluit-subvlak maximale goothoogte 12 m:*

Op grond van artikel 3.2.2 onder d mogen ter plaatse van het besluit-subvlak 'maximale goothoogte' en onder verwijzing naar de verbeelding (plankaart) mag de maximale goothoogte 12 meter bedragen. Aangezien de inpandig op te richten brandwanden niet leiden het bovendaks uitsteken van bouwkundige voorzieningen en het dak van de bestaande hal ten hoogste 8 meter boven maaiveld is gelegen is er geen sprake van een strijdigheid met dit artikel.

*Besluit-subvlak bouwvlak:*

Op grond van artikel 3.2.2 onder a mogen binnen de aanduiding 'bouwvlak' gebouwen, bijbehorende bouwwerken en andere bouwwerken worden gebouwd. Aangezien er sprake is van de oprichting van brandwanden die zijn te typeren als andere bouwwerken is geen sprake van een strijdigheid met dit artikel.

*Welstand*

Het uiterlijk of de plaatsing van het bouwwerk, waarop de aanvraag betrekking heeft, is niet in strijd met redelijke eisen van welstand zoals neergelegd in de gemeentelijke welstandnota.

De gemeente heeft - onder verwijzing naar paragraaf 2.7 - positief geadviseerd (onder voorwaarde) ten aanzien van de welstandsaspecten.

Gelet hierop kan de omgevingsvergunning op deze grond worden verleend.

### **Tunnelveiligheid**

Een toetsing door de commissie tunnelveiligheid is in casu niet aan de orde.

### **Conclusie**

Vanuit het toetsingskader dat betrekking heeft op het (ver)bouwen van een bouwwerk zijn er ten aanzien van deze activiteit geen redenen om de omgevingsvergunning te weigeren.

In dit besluit zijn de voor deze activiteit relevante voorschriften opgenomen.



## 4.2 Milieu

### 4.2.1 Algemeen

De aanvraag heeft betrekking op het veranderen van een inrichting als bedoeld in artikel 2.1, lid 1 aanhef en onder e (let op artikel 2.6 voor een revisievergunning) van de Wabo. De aanvraag betreft de volgende activiteiten:

- Verruimen opslaghoeveelheid bewerkte en onbewerkte kunststoffen tot 2.000 ton in totaal.

#### Toetsingskader

Gelet op artikel 2.14, lid 1 onder a hebben wij de volgende aspecten betrokken bij de beslissing op de aanvraag:

- de bestaande toestand van het milieu, voor zover de inrichting daarvoor gevolgen kan veroorzaken;
- de gevolgen voor het milieu, mede in hun onderlinge samenhang bezien, die de inrichting kan veroorzaken, mede gezien de technische kenmerken en de geografische ligging daarvan;
- de met betrekking tot de inrichting en het gebied waar de inrichting zal zijn of is gelegen, redelijkerwijs te verwachten ontwikkelingen die van belang zijn met het oog op de bescherming van het milieu;
- de mogelijkheden tot bescherming van het milieu, door de nadelige gevolgen voor het milieu, die de inrichting kan veroorzaken, te voorkomen, of zoveel mogelijk te beperken, voor zover zij niet kunnen worden voorkomen;
- het systeem van met elkaar samenhangende technische, administratieve en organisatorische maatregelen om de gevolgen die de inrichting of het mijnbouwwerk voor het milieu veroorzaakt, te monitoren, te beheersen en, voor zover het nadelige gevolgen betreft, te verminderen, dat degene die de inrichting drijft, met betrekking tot de inrichting toepast, alsmede het milieubeleid dat hij met betrekking tot de inrichting voert.

Wij beperken ons tot die onderdelen van het toetsingskader die ook daadwerkelijk op onze beslissing van invloed (kunnen) zijn.

#### 4.2.1.1 Best beschikbare technieken

In het belang van het bereiken van een hoog niveau van bescherming van het milieu moeten aan de vergunning voorschriften worden verbonden, die nodig zijn om de nadelige gevolgen die de inrichting voor het milieu kan veroorzaken, te voorkomen of, indien dat niet mogelijk is, zoveel mogelijk - bij voorkeur bij de bron - te beperken en ongedaan te maken. Daarbij wordt ervan uitgegaan dat in de inrichting ten minste de voor de inrichting in aanmerking komende Beste Beschikbare Technieken (BBT) worden toegepast. Voor het bepalen van de BBT moet rekening worden gehouden met de BBT-conclusies en de bij ministeriële regeling aangewezen informatiedocumenten over BBT.

De BBT-conclusies worden vastgesteld door de Europese commissie en worden in de Nederlandse regelgeving niet meer apart aangewezen. Voor BBT Referentiedocumenten (BREF's) die zijn vastgesteld voor 6 januari 2011 geldt dat in afwachting van aanneming van nieuwe BBT-conclusies het hoofdstuk Best Available Techniques (BAT) dat in de desbetreffende BREF staat, geldt als BBT-conclusie.

Voor IPPC-installaties moeten de BBT-conclusies worden toegepast. Uitsluitend indien toepassing van de BBT-conclusies leidt tot buitensporige hoge kosten als gevolg van de geografische ligging, de lokale milieuomstandigheden of de technische kenmerken van de IPPC-installatie mogen in specifieke gevallen minder strenge emissiegrenswaarden worden vastgesteld. Een dergelijke afwijking moet in de vergunning uitdrukkelijk worden gemotiveerd.

## Beoordeling

Binnen de inrichting worden één of meer van de activiteiten uitgevoerd die aangewezen zijn in bijlage 1 van richtlijn 2010/75/EU van het Europees parlement en de Raad van 24 november 2010 inzake industriële emissies. Het betreft categorie(en) categorie 5.1, 5.3 en 5.5 van de Richtlijn Industriële Emissies.

Voor deze installaties zijn weliswaar BBT-conclusies en/of BREF's beschikbaar, doch de activiteit waartoe nu vergunning wordt aangevraagd is reeds getoetst in de vigerende vergunningen. Het bewerken van kunststoffen en de bijbehorende opslag is immers een bestaande activiteit. Nu wordt louter de opslaghoeveelheid verruimd.

Voor de op- en overslag van kunststoffen komen de volgende BBT's in aanmerking uit de BREF op- en overslag bulkgoederen en de BREF Afvalbehandeling:

- De locatie wordt schoon gehouden middels het periodiek mechanisch schoon vegen van de locatie;
- Het transport vindt zo efficiënt mogelijk plaats, waardoor geen onnodig stil staand plaats vindt;
- Er vindt geen opslag plaats in gesloten containers;
- Alle afval- en productstromen worden inpandig opgeslagen en zeker niet in de open lucht;
- Het productieproces is zo efficiënt mogelijk opgezet.

## Conclusies BBT

De inrichting voldoet reeds - met inachtneming van de aan de vigerende vergunningen gehechte voorschriften - aan de beste beschikbare technieken (BBT) ter voorkoming van emissies naar de lucht, de bodem, het water, geluidemissies, afvalpreventie, externe veiligheid en energiebesparing. Deze toets behoeft nu niet opnieuw uitgevoerd te worden, daar er louter een verruiming van de opslag van kunststoffen wordt aangevraagd.

### 4.2.1.2 Brandveiligheid in het Bouwbesluit 2012

Het Bouwbesluit 2012 regelt het brandveilig gebruik van bouwwerken, het brandveilig opslaan van brandbare niet-milieugevaarlijke stoffen, het brandveilig opslaan van kleine hoeveelheden brand- en milieugevaarlijke stoffen en de aanwezigheid, controle en onderhoud van brandbestrijdingssystemen voor de hiervoor bedoelde situaties. Voor voornoemde situaties zijn daarom geen voorschriften in deze vergunning opgenomen.

### Gelijkwaardige brandveiligheid

De, in het Bouwbesluit, gegeven voorschriften zijn zoveel mogelijk geformuleerd in prestatievoorschriften. Deze zijn gebaseerd op functionele omschrijvingen (voorschriften). In veel situaties worden grenswaarde en bepalingsmethode voorgeschreven om aan deze prestatie-eis te kunnen voldoen.

De bouwpraktijk heeft echter uitgewezen dat bij het ontwerpen van een gebouw of een onderdeel daarvan, niet altijd kan worden gekozen voor een bouwkundige oplossing die voldoet aan één of meerdere voorschriften van het Bouwbesluit. Om deze en andere redenen kan voor een oplossing worden gekozen die niet voldoet aan één of meerdere voorschriften van het Bouwbesluit. Wanneer wordt afgeweken van de gegeven voorschriften van het Bouwbesluit, kan men in het kader van de bouwaanvraag een beroep doen op de gelijkwaardigheidsbepaling. De gelijkwaardigheidsbepaling is gegeven in artikel 1.3 van het Bouwbesluit. In dit artikel is beschreven dat niet hoeft te worden voldaan



aan een brandveiligheidsvoorschrift, indien op een andere wijze dezelfde mate van brandveiligheid wordt gerealiseerd als beoogd met het betrokken voorschrift.

De gelijkwaardigheid mag ook voor meerdere voorschriften gelden. Verder geldt dat de gekozen gelijkwaardige oplossing, indien overwegingen uit andere afdelingen in een voorschrift zijn verweven, niet strijdig mag zijn met de in de andere afdelingen van het Bouwbesluit gegeven voorschriften. Artikel 1.3 is van toepassing op zowel nieuwbouw, verbouw als bestaande bouw.

Naast de, in het Bouwbesluit, gegeven voorschriften voor gelijkwaardigheid, kent het Bouwbesluit ook voorschriften voor gelijkwaardige brandveiligheid. Het gaat dan om bouwwerken die met grenswaarden buiten de reikwijdte van het Bouwbesluit vallen, zoals hoge of ondergrondse gebouwen (afdeling 2.14).

Voor dergelijke bouwwerken zijn in het Bouwbesluit geen prestatie-eisen omschreven en moet worden uitgegaan van de stuurartikelen. Met de stuurartikelen is vastgesteld dat te allen tijde een voldoende mate van brandveiligheid wordt gewaarborgd. Het doel van deze voorschriften is een brandveiligheidsniveau te realiseren dat minimaal gelijkwaardig is aan het brandveiligheidsniveau dat wordt bedoeld met de voorschriften binnen de reikwijdte van het Bouwbesluit.

### **Gelijkwaardigheid aantonen**

De toepassing van een sprinklerinstallatie is een veelgebruikte gelijkwaardige oplossing voor het kunnen vergroten van het brandcompartiment. Wanneer bij een bouwwerk voor gelijkwaardigheid wordt gekozen, zal de aanvrager van de omgevingsvergunning moeten aantonen dat met die gekozen gelijkwaardige oplossing, het bouwwerk nog steeds voldoet aan de doelstelling en het niveau van de prestatie-eis waarvan wordt afgeweken. Met andere woorden: de oplossing die de aanvrager kiest, moet gelijkwaardig zijn aan het niveau van de betreffende prestatie-eis. De wijze waarop dit wordt aangetoond kan voor iedere gelijkwaardige oplossing verschillend zijn en kan tevens per bevoegd gezag verschillen.

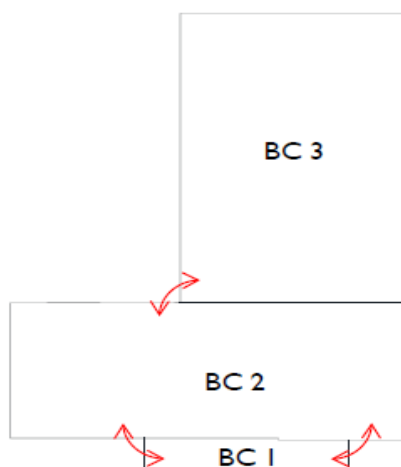
In de vergunningsaanvraag voor het veranderen van de inrichting wordt tevens verzocht om in te stemmen met het verlaten van de maximale grootte van het toelaatbare brandcompartiment van 3.000 m<sup>2</sup>. Binnen de inrichting (hallencomplex) is sprake van drie brandcompartimenten (één betreft het kantoor en de andere twee betreffen de industriefunctie) van alwaar in totaal 2.000 ton aan kunststoffen (1.500 ton bewerkte en 500 ton onbewerkte) worden opgeslagen. Door de manier van constructief scheiden van de hallen ontstaat één brandcompartiment van ongeveer 2.785 m<sup>2</sup> en één brandcompartiment van ongeveer 3360 m<sup>2</sup>. Het brandcompartiment van 3.360 m<sup>2</sup> voldoet in beginsel niet aan de eisen uit het Bouwbesluit. Op basis van artikel 1.3 van het Bouwbesluit kan op basis van gelijkwaardigheid een groter brandcompartiment worden toegestaan.

BC 1: 604 m<sup>2</sup>

BC 2: 2785 m<sup>2</sup>

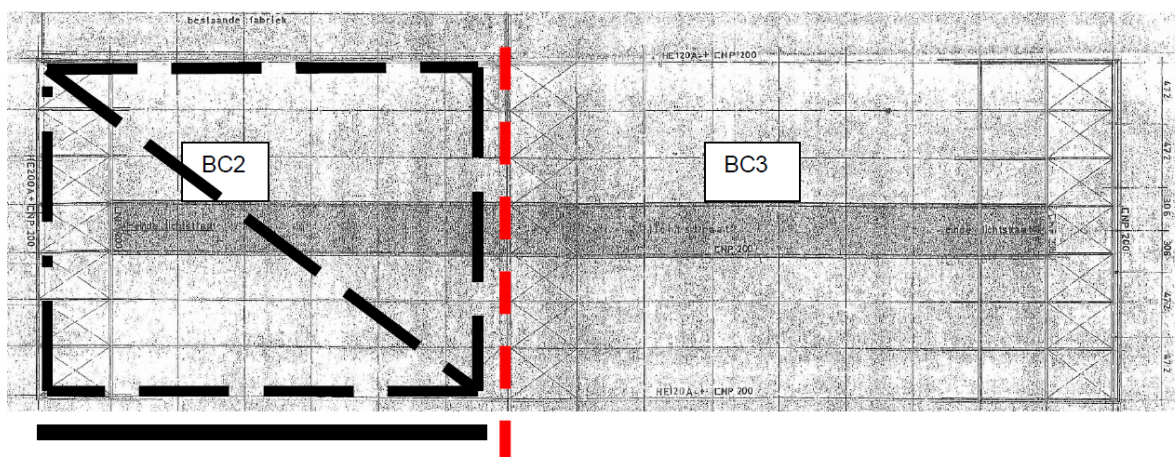
BC 3: 3360 m<sup>2</sup>

In onderstaande schets is de geplande brandcompartimentering weergegeven.



Als gevolg van het feit dat opslag op enig moment wordt verhoogd van maximaal 272 ton naar 2.000 ton, vindt een duidelijke wijziging van de brandveiligheid plaats. In 2014 zijn hiertoe door vergunninghoudster (in overleg met en op advies van de gemeente Brunssum) reeds 2 brandwerende wanden met zelfsluitende deuren (brandwerendheid minimaal 60 minuten) en een brandmeldinstallatie geplaatst. Inmiddels is mede na overleg met ons gebleken dat de betreffende 2 brandwerende wanden met zelfsluitende deuren als gevolg van de bestaande constructies van de loodsen mogelijk niet zodanig zijn geplaatst dat hierdoor sprake is van gescheiden aparte constructies en daarmee gescheiden brandcompartimenten.

Om voornoemde reden zal vergunninghoudster een nieuwe wand gaan plaatsen waardoor BC2 en BC 3 van elkaar constructief gescheiden brandcompartimenten worden zoals hieronder visueel is te zien.



Afbeelding 2: Plattegrond hal 2. De rode stippellijn geeft de positie weer van de geplande demarcatie en de plek van de bestaande brandwand en de nieuw te realiseren wand. De zwarte lijn geeft de positie weer van de westelijke wand. Het vlak omkaderd met de zwarte stippellijn geeft het deel van de staalconstructie weer dat vast zit aan de westelijke wand en eerder moet bezwijken dan de staalconstructie van de westelijke wand.

In de hal is op 35 meter uit de voorgevel door vergunninghoudster, zoals hierboven reeds gesteld, een wand geplaatst welke dienst doet als brandwand tussen een 2 tal brandcompartimenten. De staalconstructie voor en achter deze wand zal worden ontkoppeld en er wordt een tweede brandwand aangebracht zodat de hal gedeeld wordt en een deel onderdeel uitmaakt van BC2 en een van BC3. Na de bouw van deze nieuwe wand blijkt dat de staalconstructie binnen de gewenste 60 minuten bezwijkt zodat de gewenste open brand ontstaat. Het dak zal bezwijken na circa 15 minuten en de gevel na circa 23 minuten. Het dak bezwijkt dus eerder dan de gevel.

#### 4.2.1.3 Veiligheid opslag brandbare, niet gevaarlijke (afval)stoffen

Een brand in een grootschalige opslag van brandbare (afval)stoffen houdt verlies van grondstoffen in en kan een verspreiding van fijne roetdeeltjes en ander giftige rookbestanddelen tot gevolg hebben. Milieuverontreiniging buiten de inrichting ontstaat door bijvoorbeeld verontreinigd bluswater en depositie van met de rookpluim meegevoerde stoffen. Afhankelijk van de locatie van de opslag en de omvang van de brand kunnen warmtestralingseffecten wellicht zelfs tot buiten het bedrijfsterrein reiken. In dat geval is de externe veiligheid in het geding. Dit betekent dat eventuele voorwaarden in de milieuvergunning zich met name moeten richten op preventie en de beheersbaarheid van een brand.

Overeenkomstig de Ministeriele regeling omgevingsrecht (Mor) en bestendige jurisprudentie (o.a. ABR van februari 1998, E03.97.1026/P90 en F03.97.0607) acht ons college het noodzakelijk dat door de vergunninghouder een brandveiligheidsrapport wordt opgesteld indien de beheersbaarheid van een brand in het geding is. Dit brandveiligheidsrapport moet vóór vergunningverlening inzicht geven in (brand)risico's en de te nemen maatregelen om deze tot een minimum te beperken. Ook dient inzicht gegeven te worden in repressieve maatregelen (blusmiddelen en blusvoorzieningen) om de gevolgen voor het milieu zo beperkt als mogelijk te houden en bij de bron te kunnen bestrijden. Dit brandveiligheidsrapport moet door de brandweer of een andere daartoe aangewezen deskundige beoordeeld zijn.

Voor het opstellen van een brandveiligheidsrapport hanteren wij een ondergrens voor de vuurlast bij opslag van brandbare (afval)stoffen van 300 ton vurenhoutequivalenten (Veq) of bij in pandige opslagen een maximale oppervlakte van het brandcompartiment van 1.000 m<sup>2</sup> (of 3.000 m<sup>3</sup> in bestaande situaties).

Bij de opslag van brandbare (afval)stoffen van minder dan 300 ton Veq in pandig en/of 300 ton Veq buiten achten wij het opstellen van een brandveiligheidsrapport niet noodzakelijk. Dit geldt, met uitzondering van opslagen van meer dan 10 ton verpakte gevaarlijke stoffen als bedoeld in PGS 15, ook voor opslagen die vallen onder de werkingssfeer van een PGS-richtlijn.

#### Opslag brandbare, niet gevaarlijke stoffen groter dan 300 ton vurenhoutequivalenten (Veq)

De opslag van brandbare (afval)stoffen binnen de inrichting is meer dan 300 ton Veq. In de aanvraag is een overzicht gegeven van de opslagen.

Of:

In de onderstaande tabel is aangegeven welke brandbare (afval)stoffen binnen de inrichting worden opgeslagen:

Stof	Hoeveelheid (ton)	Ton Veq	binnen/buiten	Oppervlakte (m <sup>2</sup> )
kunststoffen	2.000	4.842*	Binnen in compartimenten en big bags	Verdeeld over twee brandcompartimenten van 2.785 m <sup>2</sup> en 3.360 m <sup>2</sup> waarbinnen

				de kunststoffen liggen opgeslagen.
--	--	--	--	---------------------------------------

**Tabel 1** overzicht opslagen brandbare stoffen

\* Kunststofflacons bestaan uit (PE)/polyethyleen (= polyetheen) en de verbrandingswaarde hiervan betreft 46 GJ/ton  
(Beheersbaarheid van Brand 2007, Deel 2: Toepassingsinstructie BvB, Oranjewoud Save, april 2007, 070288c – W27).

Bij de aanvraag is een brandveiligheidsrapport Rapport: “N17038.128-b Boschstraat 32 te Brunssum - brandcompartimentering” gevoegd van adviesbureau BB en E. Tevens zijn er een drietal onderzoeken van Adviesbureau Storms BV genaamd: “Invloed Brandveiligheidsvoorziening op bestaande constructie Boschstraat 32 BRUNSSUM Project: W9764 van 19 juli 2018, “Bepaling kritische staal temperatuur hal 4. Boschstraat 32 BRUNSSUM Project: W9764 van 28 september 2018 en “Bepaling kritische staal temperatuur westelijke gevel en aansluitend dak van brandcompartiment 2 Project: W9764 van 17 oktober 2018” bij de aanvraag gevoegd.

In het eerst genoemde onderzoek zijn de risico's op brand geïdentificeerd en gekwantificeerd en zijn de beheersmaatregelen benoemd.

De gelijkwaardigheidsbepaling maakt het mogelijk een groter brandcompartiment te realiseren dan is toegestaan op grond van de prestatie-eisen in de afdelingen 2.10, Beperking van uitbreiding van brand. Er dient tevens getoetst te worden aan de functionele eis van artikel 7.7. Op basis van dit artikel dient de brandoverslag te worden beoordeeld van brandbare, niet milieugevaarlijke, opslag naar brandcompartimenten/gebouwen op aangrenzende percelen. Het gaat bij artikel 7.7 om de opslag in een gebouw en de inrichting van dat gebouw. De brandoverslag wordt derhalve beoordeeld vanaf de opslag in het gebouw, indien die opslag tegen de gevels van het gebouw is gesitueerd dan wordt de brandoverslag bepaald vanaf de gevels van dat gebouw. Brandcompartiment 2 is een Bouwbesluit brandcompartiment waardoor de brandoverslag dient te worden bepaald op basis van de NEN 6068 ter beoordeling of voldaan wordt aan de eisen volgens afdeling 2.10 Bouwbesluit 2012. Brandcompartiment 3 is geen Bouwbesluit brandcompartiment, de brandoverslag berekening wordt in dit geval uitgevoerd op basis van de NEN 6060 en de NEN 6068. Uit de uitgevoerde berekeningen blijkt dat de brandoverslag van BC 2 en BC 3 naar brandcompartimenten op de aangrenzende percelen voldoen, dan wel aanvullende eisen nodig zijn, welke gerealiseerd worden, om te voldoen aan de WDBBO-eis van 240 minuten voor BC 3 en 30 minuten voor BC 2. Uit de berekeningen naar de brandoverslag tussen de verschillende brandcompartimenten volgt dat in de hoeken tussen brandcompartiment 1 en 2 de ramen en deuren en de hoek tussen brandcompartiment 2 en 3 brandwerend moeten worden uitgevoerd. Ter bestrijding van een eventuele brand zijn er in de nabijheid van de inrichting brandkranen aanwezig met een capaciteit 120 m³/uur. Daarbij is er een secundaire bluswatervoorziening in de vorm van een waterbassin binnen de inrichting aanwezig met een capaciteit van maximaal 368 m³. Er zal voor gezorgd worden dat dit bassin altijd met minimaal 360 m³ water is gevuld. Aangezien het hemelwater van de bebouwing op het bassin is aangesloten, zal dit geen probleem moeten zijn. Indien uit de markering in het bassin blijkt dat onverhoopt toch minder dan 360 m³ water aanwezig is in het bassin, zal vergunninghoudster dit met kraanwater bijvullen. Hierop wordt wekelijks toegezien. Bevriezing zal voorkomen worden en bij extreme vorst zal het ijs dagelijks worden kapot gebroken. Het kantoorgebouw is voorzien van een niet-automatische brandmeldinstallatie. De rest van het gebouw dient ook te worden voorzien van een niet-automatische brandmeldinstallatie en die volgens NEN 2535 uitgevoerd moet worden. In het kantoorgebouw dienen de doodlopende einden te worden voorzien van ruimtebewaking volgens artikel 6.20 lid 5 van het Bouwbesluit 2012. Tevens is een ontruimingsalarminstallatie volgens NEN 2575 in het gehele gebouw vereist. Ten behoeve van de aanpassing van de brandmeldinstallatie en ontruimingsalarminstallatie dient een Programma van eisen ter goedkeuring te worden overlegd aan ons.

Uit het onderzoek van Adviesbureau Storms en de daarin uitgevoerde berekeningen via BRAWESTA blijkt dat:

1.

Bij brand in hal 1 van brandcompartiment 1 zal de constructie van hal 1 na ca. 16 minuten bezwijken. Hal 3 zal dan lokaal ook bezwijken omdat beide hallen constructief gekoppeld zijn. Omgekeerd geldt hetzelfde. Het is dus noodzakelijk om hal 3 te ontkoppelen van hal 1 middels het plaatsen van een nieuwe staalconstructie op een nieuwe fundering.

Bij brand in het gedeelte van hal 2 gelegen in brandcompartiment 1 zal dit gedeelte van hal 2 na 16 minuten bezwijken door de koppeling met het deel gelegen in brandcompartiment 2 zal ook dit gedeelte door voortschrijdende instorting lokaal bezwijken. Dit is ongewenst en derhalve is het noodzakelijk om hal 2 te ontkoppelen bij de aanwezige brandwand. Omgekeerd geldt hetzelfde. Het is dus noodzakelijk om het deel van hal 2 in Brandcompartiment 2 te ontkoppelen van het deel van hal 2 in Brandcompartiment 1 middels het plaatsen van een nieuwe staalconstructie op een nieuwe fundering.

Bij brand in hal 3 van brandcompartiment 2 zal de constructie van hal c na ca. 16 minuten bezwijken, dit zal tot voortschrijdende lokale instorting leiden in hal 1. Ontkoppelen is dus noodzakelijk.

Bij brand in hal 4 van brandcompartiment 2 zal de constructie ook na ca. 16 minuten bezwijken. Omdat deze constructie helemaal los staat van hal 2 en 3 zal er geen voortschrijdende instorting optreden van hal 2 en 3. Er zal ook geen extra brandwand geplaatst hoeven te worden tussen hal 4 en 2 en hal 4 en 3. De te plaatsen brandwanden worden uitgevoerd als prefab betonwanden.

Aangezien de constructie van de kantoren constructief niet gekoppeld zijn met de hallen 1 en 2 en er tussen zowel de kolommen van de hallen 1 en 2 en de kantoren een halfsteens metselwerk wand aanwezig is bezitten de constructies dus een eigen brandwand. Metselwerk is onbrandbaar en wordt geclassificeerd als brandklasse A1. Conform de NEN-EN 1996-1-2;2005/NB 2007 tabel NB 1.1 blijkt dat 100mm dikke baksteenmetselwerk een minimale brandwerendheid bezit van 90 minuten. Dit voldoet aan de eis van 30 minuten brandwerendheid.

2.

Om de staalconstructie in hal 2 ter plaatse van de brandwand te ontkoppelen zal een nieuwe extra staalconstructie geplaatst moeten worden om dak en gevel te kunnen dragen welke eerst afdroeg op de staalconstructie in de brandwand. De nieuwe constructie bestaande uit kolommen, liggers en nieuwe fundering zal ook voorzien moeten worden van een wand met een brandwerendheid van 30 minuten. Door vergunninghoudster is gekozen voor prefab beton wanden.

3.

Om de staalconstructie in hal 1 met hal 3 ter plaatse van de brandwand te ontkoppelen zal een nieuwe extra staalconstructie geplaatst moeten worden in hal 3 om deze met hal 1 te ontkoppelen. De nieuwe constructie bestaande uit stalen kolommen, stalen liggers en nieuwe fundering zal ook voorzien moeten worden van een wand met een brandwerendheid van 30 minuten. Vergunninghoudster heeft gekozen voor prefab betonwanden.

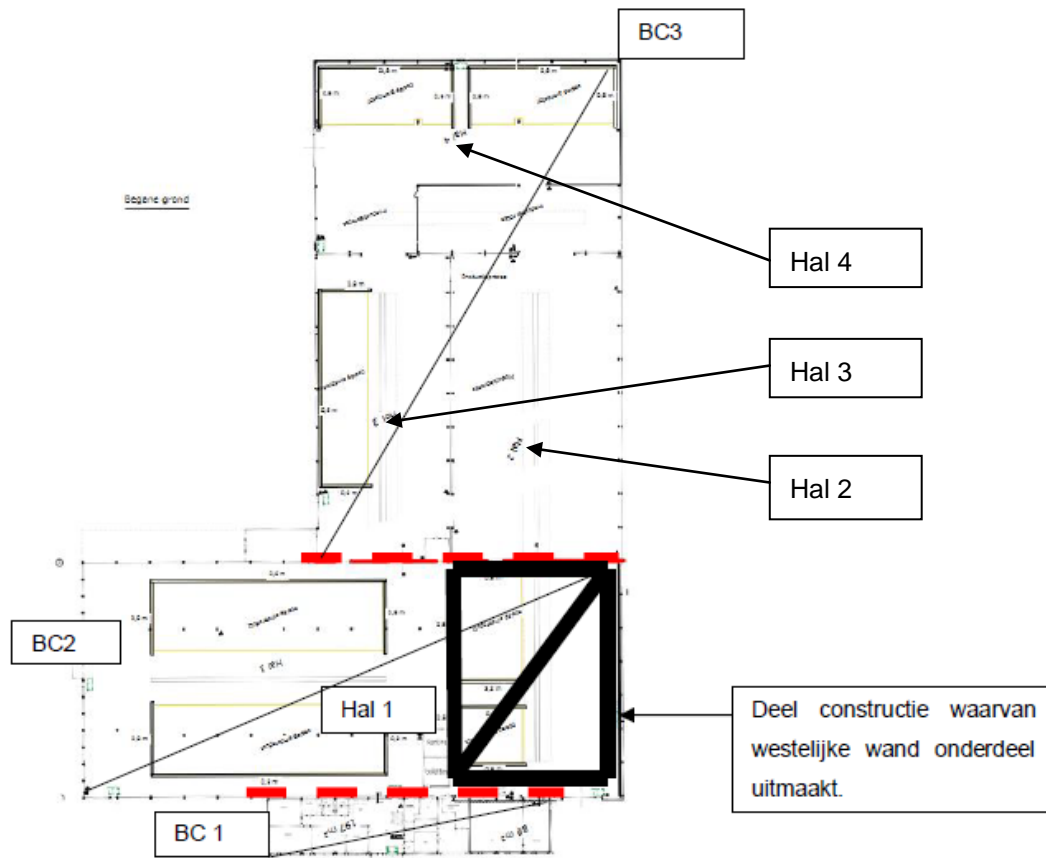
4.

Uit de uitgevoerde berekeningen blijkt dat de staalconstructie van hal 4 binnen de gewenste 60 minuten bezwijkt zodat de gewenste open brand ontstaat.

5.

Uit de uitgevoerde berekeningen blijkt dat bij brand het dak van BC 2 na circa 15 minuten bezwijkt en de westgevel na circa 23 minuten. De westgevel zorgt hierdoor voor afscherming van de straling naar de gebouwen op het naastgelegen perceel ten gevolge van een brand in BC 2, zolang sprake is van een gebouwbrand. Nadat eveneens de westgevel bezwiken is ten gevolge van de brand ontstaat een open

brand. De afstand van de open brand tot het gebouw op het aangrenzende perceel Boschstraat 28 C is voldoende groot om te voldoen aan de maximale stralingsbelasting volgens artikel 7.7 van het Bouwbesluit. Dit is aangetoond door middel van een berekening op basis van Infomil-computermodel 'Bepalingsmethode warmtestralingsbelasting opslag van hout', waarbij als uitgangspunt gehanteerd is dat de straling ten gevolge van een brand in big bags opgeslagen kunststof snippers vergelijkbaar is met een brand van compact gestapeld hout.



#### Inpandige opslag brandbare, niet gevaarlijke (afval)stoffen

Binnen de inrichting is een binnenopslag aanwezig van meer dan 300 ton Veq, maar er is slechts één brandcompartiment dat groter is dan 3.000 m<sup>2</sup>. Er is dan ook terecht door vergunninghoudster een beoordeling gemaakt van de toelaatbare variabele vuurlast en het daarbij vereiste maatregelenpakket. Deze berekening en de beschrijving van het maatregelenpakket maken onderdeel uit van de vergunningsaanvraag in de vorm van de hiervoor genoemde rapporten en de te treffen gelijkwaardige maatregelen welke bij de aanvraag is gevoegd.

Tijdens het gebruik van de onderhavige locatie wordt er alles aangedaan om uiteraard brand te voorkomen. De volgende preventieve maatregelen zijn reeds genomen om een brand te voorkomen en bij een eventuele brand, deze brand meteen te blussen:

- Brandmeldinstallatie met gedeeltelijke ruimtebewaking;
- Een goed getrainde BHV-organisatie;
- Aanwezigheid van voldoende brandblusvoorzieningen;
- Continu aanwezigheid van personeel (24 uur per dag en 7 dagen per week);
- Wekelijkse controle van alle elektrische voorzieningen door externe specialist;
- Good housekeeping.



De in pandige opslag van brandbare (afval)stoffen, zoals aangevraagd, is vergunbaar en het ontstaan van gevolgen voor het milieu door brand worden in voldoende mate beperkt en tevens kunnen de gevolgen, als ze toch optreden, afdoende worden bestreden opdat de milieubelasting zo beperkt als mogelijk blijft. Hiertoe zijn ook nog (aanvullende) voorschriften aan deze vergunning verbonden.

#### **4.2.1.4 Overige milieucompartimenten**

Reeds middels een door ons verleende omgevingsvergunning voor het veranderen van de inrichting aan de Boschstraat 32 van 21 augustus 2014 met kenmerk 2014/44687 is er aan Vossenbergh toestemming verleend voor het volcontinu verwerken van kunststoffen. In het kader van deze vergunning zijn de diverse milieugevolgen in relatie tot de aangevraagde veranderingen beoordeeld. Aangezien er in de aanvraag die tot dat besluit heeft geleid nog sprake was van een ander aangevraagd brandveiligheidsconcept – indeling van het gebouw in meerdere brandcompartimenten door bouwkundige voorzieningen te treffen dan wel het uitvoeren van de werkzaamheden in één compartiment met een sprinklerinstallatie – en ook de opslag van kunststoffen beperkt was tot 300 ton Veq per brandcompartiment, is de onderhavige vergunning aangevraagd. Louter het brandveiligheidsconcept – twee brandcompartiment met brandmelding en diverse andere maatregelen, waaronder een bluswaterbassin – en de opslagverruiming tot maximaal 2.000 ton in totaal zijn gewijzigd. Dit impliceert dat doorzetcapaciteiten van kunststoffen en daarmee transportbewegingen en het in werking zijn van geluidbronnen waaronder de wasinstallatie, alsmede de geurverspreiding als gevolg van het volcontinu in werking zijn van de inrichting, niet wijzigen in relatie tot de vigerende vergunning uit 2004.

#### **4.2.1.5 Bodem**

Voor wat betreft het aspect bodembescherming valt het bedrijf, aangezien het onderdeel is van een inrichting waartoe een IPPC-installatie behoort, volledig onder het Activiteitenbesluit. In het kader van deze vergunning hoeft daarom geen nadere beoordeling plaats te vinden. Op grond van het Activiteitenbesluit moeten alle bedrijfsactiviteiten worden verricht met voorzieningen en maatregelen die leiden tot een verwaarloosbaar bodemrisico. Aangezien de acceptatie en bewerking van het kunststofafval in pandig plaats vindt en dus tegen inregenen is beschermd, is er sprake van een verwaarloosbaar bodemrisico, ervan uitgaande dat het kunststofafval droog stortgoed betreft. Het vrijkomend slib bij de bewerking van kunststofafval zal in een vloeistofdicht medium opgevangen moeten worden om een verwaarloosbaar bodemrisico te bereiken. Indien, anders dan aanvraagster suggereert, mocht blijken dat er uit het inkomende kunststofafval nog percolaat kan komen, zal het deel van de inrichting alwaar deze afvalstroom binnenkomt, wordt gestort en opgeslagen en bewerkt, vloeistofdicht moeten worden gemaakt om in het kader van de NRB 2012 (hoofdstuk 3.1.3 'Overslag en opslag van nat stortgoed') een verwaarloosbaar risico op bodemverontreiniging te bereiken.

### 3.1.3 Overslag en opslag van nat stortgoed

#### Bodemrisicofactoren

- Verspreiding van stof door hemelwater.
- Vrijkomen van bodembedreigende vloeistoffen.

Tabel 3.1.3 Overslag en opslag van nat stortgoed

cvm nr:	Voorzieningen	Maatregelen
I	<ul style="list-style-type: none"><li>• vloeistofdichte voorziening en;</li><li>• aandacht voor hemelwater in de vorm van een overkapping of afdekking.</li></ul>	<ul style="list-style-type: none"><li>• periodiek inspectie én controle vloeistofdichte voorziening en;</li><li>• visueel toezicht en;</li><li>• algemene zorg.</li></ul>
II	<ul style="list-style-type: none"><li>• vloeistofdichte voorziening en;</li><li>• aandacht voor gecontroleerde afvoer.</li></ul>	<ul style="list-style-type: none"><li>• periodiek inspectie én controle vloeistofdichte voorziening en;</li><li>• visueel toezicht en;</li><li>• algemene zorg.</li></ul>

Hiermee wordt stortgoed bedoeld waaruit tijdens de overslag en opslag-periode bodembedreigende vloeistoffen treden.

#### 4.2.1.6 Afvalstoffen

Er worden geen andere dan reeds vergunde afvalstromen ingenomen en verwerkt. De bewerking tot te recylen kunststofsnippers voldoet aan de minimumstandaard die daarvoor geldt uit het Landelijk Afval beheerPlan 3 (LAP3). Volgen sectorplan 11 uit LAP3 is de minimumstandaard voor thermoplastische kunststoffen (waaronder dus verpakkingsmateriaal, zoals flacons e.d.) recycling. Binnen de inrichting van Vossenbergh wordt het kunststofafval geschikt gemaakt voor hergebruik elders. Wij zullen een voorschrift opnemen dat het bewerkte kunststof wordt afgegeven aan een vergunninghouder/producent welke het bewerkte kunststof recycleert.

De procedures inzake de acceptatie en verwerking van de kunststoffen wijzigen niet als gevolg van de toename van de opslag op enig moment van kunststoffen.

#### 4.2.1.7 Geluid

Het uitbreiden van de opslag op enig moment leidt niet tot een toename van de productie-capaciteit van de bewerkingsinstallatie en het aantal reeds vergunde transportbewegingen (16 aanvoerende vrachtwagenbewegingen en 16 afvoerende vrachtwagenbewegingen). Dientengevolge vindt geen toename plaats van geluid naar de omgeving. Ook omdat de doorzet per jaar gelijk blijft en de werkzaamheden reeds volcontinu plaats vinden.

#### 4.2.1.8 Geur

De emissie van geur door de verwerking van de kunststoffen wordt bepaald door de opslag van onbewerkte kunststoffen en het productieproces (invoer en uitvoer). T.b.v. de aanvraag van de verandering van de omgevingsvergunning in 2014 (24 uur per dag en 7 dagen per week operationeel) is de geuremissie nader onderzocht. Hierbij zijn op de 3 meest geurproducerende punten (opslag onbewerkte kunststoffen, invoer van het productieproces van de onbewerkte kunststoffen en uitvoer van het productieproces van de gereinigde kunststoffen) de emissies bepaald en de geurhinder berekend bij



een volcontinu proces. Hierbij is de hal alwaar de onbewerkte kunststoffen in opslag zijn en worden bewerkt als oppervlaktebron beschouwd. Zowel bij de kunststofshredder als bij de opslag van onbewerkte kunststoffen zijn onder representatieve omstandigheden geurmonsters genomen, zoals hieronder duidelijk in beeld is gebracht.



Foto B.5.1. Meetlocatie 1 nabij invoer shredder.



Foto B.5.2. Meetlocatie 2 nabij opslag te shredderen materiaal.

Ondanks dat er in 2014 een beperktere opslag van onbewerkte kunststoffen is vergund, heeft de geurmeting wel degelijk onder representatieve omstandigheden plaats gevonden, zoals hierboven uit het fotomateriaal blijkt. De nu te vergunnen uitbreiding van de opslag van inkomende kunststoffen heeft geen gevolg voor de reeds uitgevoerde geurberekeningen waarin een worst case bandering heeft plaats gevonden. Aangezien de capaciteit van het productieproces niet wordt uitgebreid en de duur van de opslag op enig moment continu blijft, zoals reeds gemeten in 2014, vindt er geen verandering plaats in de geuremissie naar de omgeving.

#### **4.2.1.9 Wet luchtkwaliteit**

De op- en overslag en bewerking van de kunststofflacons veroorzaken geen stofoverlast. Mede ook gezien het feit dat de op- en overslag en bewerking van de kunststoffen in pandig plaatsvinden. Deze activiteit valt bovendien onder de rechtstreekse werking van het Activiteitenbesluit. In verband met het feit dat de kunststofflacons onderdeel uitmaken van de reeds vergunde hoeveelheden te accepteren en verwerken kunststoffen en het aantal transportbewegingen gelijk blijven (maximaal 16 aanvoerbewegingen en 16 afvoerbewegingen per dag), blijven de eventuele emissies van zwaveldioxide, stikstofoxide, zwevende deeltjes, looddeeltjes, koolmonoxide en/of benzeen gelijk. Dit houdt in dat de door deze verandering van de omgevingsvergunning de mate van luchtverontreiniging nog steeds gekwalificeerd kan worden als 'niet in betekende mate bijdragen'. Toetsing aan de grenswaarden, zoals vermeld in bijlage 2 van de Wet milieubeheer, is dientengevolge niet aan de orde.

#### **4.2.1.10 Afvalwater**

De toename van de in pandige hoeveelheid opslagen kunststoffen op enig moment leidt niet tot een verandering van de afvalwatersituatie. Alleen tijdens het productieproces wordt water gebruikt om de kunststoffen te reinigen. Dit water wordt in het gesloten systeem van het productieproces toegepast en niet geloosd op de gemeentelijke riolering. Het enige afvalwater dat bij het productieproces vrijkomt wordt veroorzaakt door verdamping en wordt afgevoerd via het slib. Dit slib wordt afgevoerd naar Qlite en/of Attero ter verdere verwerking. Als gevolg van dit verlies van water, wordt het productieproces gevoed met

nieuw leiding-water zodat voldoende water in het productieproces aanwezig blijft om de kunststoffen te kunnen blijven reinigen. Mocht er toch water worden geloosd vanuit dit proces dan dient dit gereinigd te zijn en vrij van kunststoffen.

Binnen de inrichting wordt aan de voorzijde (straatkant) een hemelwaterbassin gerealiseerd dat als bluswaterbassin (primaire bluswatervoorziening) voor de brandweer kan dienen. Op de tekening van het bassin is geen aansluiting ingetekend van het bassin op een riolering, dit om te voorkomen dat het bassin kan overlopen. Wij zullen dit als voorwaarde opnemen in dit besluit. Het lozen van hemelwater afkomstig van niet bodembeschermende voorzieningen valt onder de rechtstreekse werking van het Activiteitenbesluit (artikel 3.3). Het lozen anders dan in een vuilwaterriool is toegestaan. Het lozen vindt slechts dan in een vuilwaterriool plaats, indien het lozen op of in de bodem, in een openbaar hemelwaterstelsel of in een oppervlaktewaterlichaam redelijkerwijs niet mogelijk is.

#### **4.2.1.11 Aantrekking vliegen**

In de afgelopen jaren is door omwonenden in de directe omgeving van de Boschstraat 32 geklaagd over vliegenoverlast. Ondanks dat meerdere onderzoeken van insectenspecialisten hebben plaats gevonden op en buiten de locatie Boschstraat 32 is niet duidelijk naar voren gekomen waar de oorzaak van deze vliegenoverlast is gelegen. Een causaal verband tussen de vliegenoverlast in de woonomgeving en de locatie Boschstraat 32 en de daar plaats hebbende activiteiten is niet gelegd kunnen worden. In de onderzoeken is wel naar voren gekomen dat de op- en overslag en bewerking van ongewassen kunststoffen, bestaande uit verpakkingen met minimale resten daarin, in ieder geval geen bron en/of broedplaats is van vliegen. Maden worden, anders dan bijvoorbeeld in GFT-bakken waarin etensresten worden gedeponeerd, niet aangetroffen.

##### *Onderzoeken KAD*

In 2016 is door het KAD, het Kennis- en Adviescentrum Dierplagen (KAD) te Wageningen onderzocht wat de rol van een huishoudelijk plastic afval in Brunssum was in relatie tot de vliegenoverlast in de omgeving. Bij dit onderzoek lag de nadruk op de inrichting, de bedrijfsomstandigheden, en eventuele adviezen om bij een oorzakelijk verband de situatie aanvaardbaar te maken. Het onderzoek is in 2017 uitgevoerd en toonde aan dat er weliswaar veel vliegen op en rond de plastic afval verwerking voorkomen, maar dat de bijbehorende maden grotendeels ontbreken. Een eenduidige bron was niet direct aanwijsbaar. Ook andere bronnen in de directe omgeving waren niet uit te sluiten. In de bedrijfsvoering ontbrak een bestrijdingsplan met bijbehorende structurele maatregelen. Het KAD heeft eerder dit jaar in Zeeland (Sloegebied bij Borsele) en Rotterdam (Heijplaat) vliegenonderzoek uitgevoerd naar aanleiding van veel en langdurige vliegenoverlast. Eenduidige oorzaken zijn ook hier niet gevonden.

Ondanks dit gegeven kan door de restanten in de aangeleverde kunststoffen, de aantrekking van vliegen worden bevorderd.

##### *Beheerplan*

Om de vliegenoverlast buiten de Boschstraat 32 te bestrijden en vooral de aantrekking van vliegen te voorkomen dan wel te beperken, heeft de gebruiker van de locatie, TpD-Recycling B.V., een beheersplan laten opstellen door Ontsmettingsbedrijf Italiaander B.V. Dit plan wordt inmiddels ook ten uitvoer gebracht. Het beheersplan is als apart document aan de vergunningsaanvraag toegevoegd. De volgende maatregelen worden op de onderhavige locatie sinds 2018 toegepast en periodiek onderhouden door Ontsmettingsbedrijf Italiaander B.V.

- Elektrische vliegenlampen;
- Spuiten van insecticiden;
- Emmers met lokstof.

Naast deze maatregelen wordt de onbewerkte kunststoffen inpandig opgeslagen, waarbij de deuren na het lossen van de vrachten meteen worden gesloten en wordt de locatie schoon gehouden.

Tijdens de periodieke controles door ons is ook vastgesteld dat de hiervoor aangegeven maatregelen worden uitgevoerd en tot het gewenste resultaat hebben geleid.

Met het doorvoeren van de hiervoor aangegeven beheersmaatregelen wordt de potentiële aantrekking van vliegen voorkomen en worden de mogelijk toch aangetrokken vliegen meteen gedood zodat de omgeving geen vliegenoverlast kan hebben als gevolg van de op- en overslag en bewerking van kunststoffen op de Boschstraat 32 te Brunssum, zou hiertussen al een causaal verband aangetoond zijn. Aan dit besluit hebben wij voorschriften gekoppeld welke aantrekking van vliegen voorkomt en de bestrijding ervan in voldoende mate bevordert.

## 5 Zienswijzen

Gereserveerd.

## 6 Voorschriften

### 6.1 Milieuvoorschriften

In te trekken voorschriften uit de op 21 augustus 2014 met kenmerk 2014/44687 verleende omgevingsvergunning:

Voorschriften 2.2, 3.1 en 3.6

### Voorschriften voor het veranderen van de inrichting verbonden aan omgevingsvergunning met kenmerk 2018-206573, te weten: veranderingsvergunning uitbreiding in pandige opslag kunststoffen

#### 1. AFVALSTOFFEN

##### Opslag van afvalstoffen

- 1.1 De op- en overslag en het transport van afvalstoffen moeten zodanig plaatsvinden dat zich geen afval in of buiten de inrichting kan verspreiden. Mocht onverhoopt toch verontreiniging van het openbaar terrein rond de inrichting plaatsvinden, dan moeten direct maatregelen worden getroffen om deze verontreiniging te verwijderen.

##### Bedrijfsvoering

- 1.2 Binnen de (deel)inrichting aan de Boschstraat 32 mogen op enig moment niet meer dan de in de tabel hieronder vermelde hoeveelheden onbewerkte en bewerkte (verkleind en gewassen) kunststoffen (in de vorm van snippers) aanwezig zijn.

Afvalstof	Euralcategorie(ën)	Maximale opslag (ton)
Onbewerkte kunststof verpakkingsmateriaal/flacons	20 01 39, 19 12 04, 15 01 02	500 ton
Bewerkte kunststof verpakkingsmateriaal/flacons tot kunststofsnippers in bigbags	19 12 04	1.500 ton

- 1.3
- a. Onbewerkte kunststoffen mogen alleen inpandig worden opgeslagen en uitpandig gelost (eventueel door middel van een sluis). De deuren van de hallen mogen louter worden geopend om vrachtwagens met kunststof binnen en/of buiten te laten.
  - b. Aantrekken van insecten waaronder vliegen dient aantoonbaar voorkomen te worden.
  - c. Binnen de inrichting aanwezige insecten waaronder vliegen dienen continu aantoonbaar bestreden te worden.
  - d. Vergunninghoudster is verplicht ter voorkoming van het aantrekken van insecten en ander ongedierte en ter voorkoming van overlast op de gronden buiten de inrichting de aanbevelingen uit het beheersplan “tpd Recycling 2018 Beheersplan ongediertepreventie” van ontsmettingsbedrijf Italiaander BV te Heerlen van 10 mei 2018 na te leven, voor zover dit plan betrekking heeft op de locatie Boschstraat 32\* te Brunssum.
  - e. Dakopeningen in de gebouwen binnen de inrichting, met uitzondering van de niet-industriefuncties, dienen allemaal voorzien te worden van een luchtdoorlatend materiaal (bijvoorbeeld een net) dat zodanig is dat ongedierte, waaronder vliegen, via de dakopeningen de gebouwen niet in en uit kunnen komen.
  - f. Het lossen van onbewerkte kunststoffen mag alleen in de open lucht plaats vinden, indien de balen kunststofafval welke worden gelost, zijn geseald of anderszins zijn verpakt opdat vliegen niet aangetrokken kunnen worden.

\*In het beheersplan wordt Boschstraat 22 genoemd, maar dit dient dus Boschstraat 32 te zijn.

- 1.4 Binnen de inrichting bewerkt (verkleind en gewassen) kunststofafval dient te worden afgegeven aan een derde welke dit materiaal verwerkt conform de minimumstandaard uit sectorplan 11 van Landelijk Afvalbeheer Plan 3 (<https://lap3.nl/sectorplannen/sectorplannen/kunststof/>).
- 1.5 Ten gevolge van het wassen/bewerken van kunststoffen mag geen daarbij vrijkomend afvalwater worden geloosd vanuit de inrichting. Als uitzondering op de vorige zin mag er, indien dit voor het kunststofbewerkingsproces noodzakelijk is, vanuit het kunststofbewerkingsproces louter fysisch gereinigd en van vaste delen (kunststoffen) ontdaan water op het gemeentelijke riool worden geloosd.

## 2. (EXTERNE) VEILIGHEID

### Algemeen

- 2.1 Vergunninghoudster dient, buiten de in de aanvraag beschreven maatregelen ter waarborging van de brandwerendheid tussen brandcompartimenten onderling en naar de percelen buiten de inrichting toe, de volgende vereiste essentiële maatregelen en voorzieningen te hebben gerealiseerd en in stand te houden:
- Er dient een altijd gevulde en voor de brandweer toegankelijke bluswatervoorziening binnen de (deel)inrichting aan de Boschstraat 32 aanwezig te zijn en in stand te worden gehouden met gedurende ten minste vier uren een toevoercapaciteit van ten minste 90 m<sup>3</sup> bluswater per uur;
  - De ruimten in het gebouw aan de Boschstraat 32 die als industriefunctie in de zin van het Bouwbesluit zijn aan te duiden en alwaar bewerkte en onbewerkte kunststoffen zijn opgeslagen, dan wel worden overgeslagen en kunststoffen worden bewerkt dienen voorzien te zijn van een brandmeldinstallatie, aangevuld met een ruimtebewaking bij gedeeltes met een enkele vluchtroute;
  - Binnen de inrichting dienen gedurende het in gebruik zijn van de inrichting te allen tijde daartoe aantoonbaar getrainde en gediplomeerde bedrijfshulpverleners aanwezig te zijn.

### **Brandmeldinstallatie**

- 2.2 De binnen de inrichting aanwezige brandmeldinstallatie dient aan de volgende eisen te voldoen:
- Het beheer en de controle van de brandmeldinstallatie moet voldoen aan NEN 2654-1.

### **Hemelwater**

- 3.1 a. Het hemelwaterbassin moet ter voorkoming van het overlopen ervan zijn aangesloten op een doelmatig werkend overstortpunt dat is aangesloten op een voorziening, anders dan een vuilwaterriool.
- b. In het bluswaterbassin dienen aantoonbaar voorzieningen getroffen te worden om bij vorst een deel van het bassin zodanig open (onbevroren) te houden opdat er minimaal 360 m<sup>3</sup> aan water beschikbaar is om voor blusdoeleinden te kunnen gebruiken.

### **bluswateropvang**

- 3.2 Binnen de inrichting moet te allen tijde door de interne rioolcapaciteit (welke geblokt kan worden) en het aanbrengen van voorzieningen (verhardingen met opstaande randen) een voldoende opvangcapaciteit aanwezig zijn om verontreinigd bluswater tijdelijk te kunnen keren opdat dit niet buiten het inrichtingsterrein komt en niet geloosd hoeft te worden op het gemeentelijke rioelstelsel.

### **BC 2**

- 3.3 De (betonblok)wanden in brandcompartiment 2 (hal 1), zoals aangegeven op de tekening welke als aanvulling op de vergunningsaanvraag op 26 februari 2019 is ingediend en de hal scheiden in 3 delen alwaar per deel maximaal 500 ton (verdeeld in 2 opslagvakken van 250 ton of 170 ton en 330 ton) bewerkte kunststof is opgeslagen dienen een brandwerendheid van 240 minuten te hebben en tenminste 1 meter aan de zij- en bovenkant uit te steken boven de opgeslagen kunststoffen.
- 3.4 In hal 1 is alleen de opslag van gereed product toegestaan: PE- en PP-snipperen in big bags. De opslag van andere brandbare materialen en potentiële ontstekingsbronnen (zoals acculaders) is niet toegestaan.
- 3.5 Er dient te allen tijde minimaal één persoon met een genoten BHV-opleiding binnen de inrichting aanwezig te zijn.
- 3.6 Bij het jaarlijkse toezichtarrangement volgens NEN 6060 voor brandcompartiment BC 3 volgens 6.2 Bouwvoorschriften/Brandveiligheid voorschrift 1.10 dient eveneens gecontroleerd te worden of aan de vergunningsvoorschriften 3.3 en 3.4 voor brandcompartiment BC 2 (hal 1) voldaan wordt.

## 6.2 Bouwvoorschriften/Brandveiligheid

### SPECIFIEKE VOORSCHRIFTEN

#### **Uitgestelde indieningsvereisten**

- 1.1 De volgende gegevens en bescheiden dienen uiterlijk binnen een termijn van drie weken voor de start van de uitvoering van de desbetreffende handeling aan het bevoegd gezag te worden overgelegd. Eerst na ontvangst van de bevindingen kan met de bouw van het betreffende onderdeel worden begonnen:
  - gegevens en bescheiden met betrekking tot belastingen en belastingcombinaties (sterkte en stabiliteit) en de uiterste grenstoestand van alle (te wijzigen) constructieve delen van het bouwwerk alsmede het bouwwerk als geheel, voor zover het niet de hoofdlijn van de constructie dan wel het constructieprincipe betreft.
  - Gegevens en bescheiden met betrekking tot de details van de in of ten behoeve van het bouwwerk toegepaste installaties, voor zover het niet de gegevens met betrekking tot de hoofdlijn dan wel het principe van de toegepaste installaties betreft;
- 1.2 De volgende gegevens en bescheiden dienen uiterlijk binnen een termijn van drie weken voor de start van de desbetreffende installatie aan het bevoegd gezag te worden overgelegd. Eerst na ontvangst van de bevindingen kan met de installatie worden begonnen:
  - Programma van Eisen brandmeldinstallatie;
  - Programma van Eisen ontruimingsalarminstallatie.

#### **Overige voorschriften**

- 1.3 In de hallen 2 en 3 is de opslag van brandbare goederen niet toegestaan;
- 1.4 In hal 1 is de opslag van brandbare goederen aan de westzijde van hal 1 niet toegestaan op de positie zoals aangegeven op de tekening in bijlage I van notitie N17038.128-b, de dato 11 februari 2018 van Adviesbureau BB&E;
- 1.5 In de hallen is het laden en lossen van vrachtauto's niet toegestaan;
- 1.6 Ten behoeven van de controle of voldoende bluswater (minimaal 360 m<sup>3</sup>) beschikbaar is, dient in het bassin een markering van het minimale waterpeil zichtbaar te zijn. Tijdens droge periodes dient wekelijks gecontroleerd te worden of het waterpeil voldoende hoog is en dient indien nodig het bluswaterbassin bijgevuld te worden tot minimaal 360 m<sup>3</sup> waterinhoud. De controles dienen bijgehouden te worden in een logboek;
- 1.7 Bij vorst dient het bluswater dagelijks gecontroleerd en indien aanwezig de ijslaag verwijderd te worden. De controles dienen bijgehouden te worden in een logboek;
- 1.8 De blokkenwand van hemelwateropvangbassin dient aan de openbare zijden, daar waar van buiten de inrichting vrij zicht is op het bassin, te worden voorzien van een permanent blijvende groenvoorziening. Daartoe kan bijvoorbeeld een aanplant plaatsvinden van taxus of een klimmer op drager worden aangebracht tegen de blokkenwand;
- 1.9 De elektrische installatie dient jaarlijks conform NEN1010 gekeurd te worden. Een actueel bewijs van keuring dient aanwezig te zijn binnen de inrichting.
- 1.10 Een toezichtarrangement volgens paragraaf 6.3 van NEN 6060 is vereist. Er dient jaarlijks een controle volgens paragraaf 6.3.4 van NEN 6060 uitgevoerd te worden bij brandcompartiment BC 3 (hallen 2, 3 en 4). Het inspectierapport waarin de bevindingen van de controle zijn vastgelegd, dient bij het bevoegd gezag aangeleverd te worden.
- 1.11 In aanvulling op de brandveiligheidstekening 17038.128 de dato 11 februari 2019 dient in hal 1 bij de buitendeur in oostgevel een extra 50 kg ABC poeder bluswagen opgenomen te worden.