



**Bijlage bij aanvraag Waterwet
De Dukdalf Exploitatiemaatschappij B.V.
voor het bedrijfsterrein aan de Hoofdweg 14 te Waverveen**



1. Beschrijving van de bedrijfsactiviteiten

1.1 Inleiding

Door De Dukdalf Exploitatiemaatschappij B.V. is op 27 september 2013 in melding Activiteitenbesluit bij de Gemeente De Ronde Venen en het Hoogheemraadschap Amstel, Gooi en Vechtstreek ingediend voor de bedrijfsactiviteiten op het perceel Hoofdweg 14 te Waverveen. Hierbij is als uitgangspunt genomen dat sprake is van een inrichting type B. Voor de activiteiten wordt dit uitgangspunt ook op dit moment nog gehanteerd.

De bedrijfsactiviteiten van werkmaatschappijen van de Dukdalf Exploitatiemaatschappij B.V. op de locatie Hoofdweg te Waverveen omvatten in hoofdlijnen:

- Kantoor, kantine en gereedschapsberging;
- Opslag goederen, materiaal en materieel;
- Parkeren personenauto's en vrachtwagens
- Aanvoer van diverse afvalstromen in containers met eigen vrachtwagen;
- Aanvoer van diverse goederen met eigen vrachtwagens;
- Opslag en sorteren van ferro- en non-ferro metalen;
- Opslag van onverhoopt aangetroffen klein gevaarlijk afval in een opslagruimte;
- Opslag van diverse gescheiden fracties in containers voor afvoer naar erkende verwerkingsbedrijven.

De Dukdalf beschikt op het terrein over een loods en enkele units. Een overzicht van deze gebouwen is weergegeven op de bij deze vergunningaanvraag gevoegde tekening.

Onderstaand in hoofdlijnen de functies van de diverse gebouwen:

Loods:	Opslag en sorteren van de ferro- en non-ferrometalen;
Vakken:	Opslag van ferro- en non-ferrometalen;
Unit 1:	Gereedschap berging en magazijn onderdelen;
Unit 2:	Kantoor;
Unit 3:	Kantine;
Terrein:	Verkeersruimte, opslag containers, goederen en stalling materieel en materiaal en parkeren voertuigen.

Een uitgebreidere beschrijving van de bedrijfsactiviteiten en de functies van de gebouwen is onderstaand weergegeven. Deze beschrijving is gerelateerd aan de in deze bijlage opgenomen stroomschema's.

1.2 Kantoor, kantine en gereedschapsberging

Het kantoor, de kantine en de gereedschapsberging dienen ter ondersteuning van de bedrijfsactiviteiten. De overige kantoorfuncties en de administratie vinden plaats op de hoofdlocatie aan de Constructieweg.

Op de locatie aan de Hoofdweg te Waverveen zijn niet de gehele dag medewerkers aanwezig. De bezetting is afhankelijk van de op de locatie uit te voeren werkzaamheden en verkeersbewegingen.



1.3 Opslag goederen, materiaal en materieel

In hoofdstuk 8 wordt ingegaan op opslagactiviteiten die binnen deze locatie plaatsvinden. De Dukdalf wil de beschikbare opslagruimte op het terrein flexibel kunnen gebruiken. Op het terrein zijn opslaglocaties aanwezig voor het stallen van lege containers. Afzetbakken, worden ter beperking van de ruimte, altijd geclusterd opgeslagen. Voor de verhuur of verkoop bestemde lege perscontainers worden maximaal tweehoog op het terrein opgeslagen. De maximale opslaghoogte op het terrein bedraagt 6 meter

Handelsonderneming De Dukdalf B.V., onderdeel van De Dukdalf Exploitatiemaatschappij B.V., koopt regelmatig diverse handelsgoederen op, zoals kantoormeubilair, magazijninrichtingen, onderdelen en partijgoederen. Deze goederen zijn te allen tijde droge goederen die tijdelijk worden opgeslagen op het terrein. De goederen worden vervolgens per stuk of per aantallen stuks weer verkocht aan derden. Daarnaast komt het voor dat materialen, zoals bouwmaterialen (bestratingsmaterieel, heipalen, stalen balken, gevelbeplating) voor eigen (bouw)activiteiten of de verkoop aan derden worden opgeslagen. Voorts vindt opslag van materieel, zoals containers voor eigen activiteiten en verhuur of verkoop aan derden plaats. Afhankelijk van de soort goederen, worden deze opgeslagen in open of dichte containers of in het gebouw. Ook komt het voor dat bijvoorbeeld magazijninrichtingen in de openlucht worden opgeslagen. Bouwmaterialen worden in de openlucht op het terrein opgeslagen. Dit betreffen altijd droge materialen. Stuifgevoelige bouwmaterialen worden niet opgeslagen. Aangevoerde handelsgoederen worden opgeslagen op het achter terrein. De maximale opslaghoogte op het achter terrein bedraagt 6 meter.

1.4 Parkeren personenauto's en vrachtwagens

Het parkeren van vrachtwagens vindt plaats op beschikbare opslaglocaties op het terrein. Voor het parkeren van personen- en bestelauto's is een parkeerterrein met 18 parkeerplaatsen op eigen terrein aanwezig.

1.5 Aanvoer van diverse afvalstromen in containers met eigen vrachtwagens

Afvalstromen worden hoofdzakelijk naar het bedrijfsterrein aangevoerd in containers met eigen vrachtwagens. In opdracht van bedrijven en particulieren worden bij deze klanten containers geplaatst. Containers kunnen in inhoud variëren van 3 tot en met 40 m³. Na melding van de klant of na afloop van de afgesproken periode worden de containers weer opgehaald. Dit kan afhankelijk van de container geschieden met een portaalwagen of een containerauto. Ter voorkoming van extra onnodige transportkilometers wordt in combinatie veelal in combinatie met een aanhanger gereden. Hierdoor zijn meerdere containers tegelijk naar het bedrijfsterrein aan te voeren.

Alle transporten van afvalstoffen zijn voorzien van een geleidebiljet waarop de ontdoener en de soort afvalstof, voorzien van Euralcode, zijn opgenomen. Na binnenkomst op het terrein wordt de partij direct gewogen, waarna deze gegevens op het geleidebiljet worden verwerkt.

1.6 Aanvoer van diverse goederen met eigen vrachtwagens

Zoals hierboven reeds vermeld worden door onderdelen van De Dukdalf (partij)goederen gekocht. Deze goederen worden in eigen beheer met een vrachtwagen opgehaald en naar het bedrijfsterrein aangevoerd. Opslag vindt plaats op het terrein.



1.7 Opslag en sorteren van afvalstoffen.

De aangevoerde afvalstromen worden na binnenkomst op het bedrijfsterrein in eerste instantie gewogen op de weegbrug. Het in de vrachtwagen voor de partij aanwezige geleidebiljet wordt voorzien van het gewicht van lading en voertuig. Nadat de partij op de gewenste locatie is afgezet wordt het voertuig nogmaals gewogen waarmee het gewicht van de aangevoerde partij bekend is. De bekende gegevens worden vervolgens in het aanwezige informatiesysteem verwerkt.

1.7.1 Ferro- en non-ferro metalen (stroomschema 2.1)

Oude metalen komen vrij bij het sorteerproces. Deze worden in de loods tijdelijk opgeslagen in kleine containers. Deze containers worden met de heftruck getransporteerd naar een voor de fractie bestemd opslag vak op het terrein.

Van klanten aangevoerde containers met ferro- of non-ferro metalen worden na een visuele inspectie tijdelijk op het terrein gestald.

1.7.2 Opslag van diverse gescheiden fracties in containers voor afvoer naar erkende verwerkingsbedrijven

Zoals uit bovenstaande beschrijving van de bedrijfsactiviteiten blijkt worden afvalstromen en fracties binnen het bedrijf in vakken en containers opgeslagen met diverse inhoudsmaten, afhankelijk van de omvang van de betreffende afvalstroom. Voor afvoer van de diverse fracties vindt zo nodig overslag plaats naar een voor de afvoer optimale maat container. Deze containers kunnen in afwachting van transport gedurende maximaal een dag op het terrein worden opgeslagen.



1.8 Gebruik van onderdelen op de locatie

1.8.1 Loods

In de loods vindt het sorteren en eventueel demonteren van metalen plaats. De bij deze werkzaamheden vrijkomende ferro- en non-ferro metalen worden opgeslagen in aparte containers. Vanuit de loods vindt intern transport plaats naar de opslagvakken voor ferro- en non-ferro metalen op het terrein. Hiervandaan vindt afvoer plaats naar een erkend inzamelbedrijf voor deze metalen. Vrijkomend restafval (niet metalen) wordt opgeslagen in hiertoe aanwezige containers. Eventueel onverhoopt tijdens het sorteren aangetroffen gevaarlijke afvalstoffen worden direct overgebracht naar de daartoe aanwezige opslagfaciliteiten.

1.8.2 Kantoor en kantine

Het kantoor en de kantine zijn bedoeld als ondersteunende functie voor de bedrijfsactiviteiten op deze locatie. Bij de kantooractiviteiten vrijkomende afvalstoffen zoals kantine afval, papier en karton worden overgebracht naar de loods. Binnen het kantoor ontstaan klein gevaarlijk afval wordt overgebracht naar de opslagvoorziening voor gevaarlijke stoffen.

1.8.3 Terrein

Het terrein wordt gebruikt voor de opslag van ferro- en non-ferro metalen. De opslag kan plaatsvinden in een aantal voor specifieke afvalstoffen aanwezige opslagvakken of in containers. Op deze wijze wordt een verwerkingsvoorraad gerealiseerd en vindt stalling plaats van containers met uit gesorteerde fracties die gereed zijn voor transport naar erkende verwerkers van deze fracties.

Aangevoerde containers met blank glas worden opgeslagen op het terrein. Aan deze containers met blank glas kan eventueel glas afkomstig uit de loods worden toegevoegd. Glas wordt periodiek afgevoerd naar een erkende verwerker.

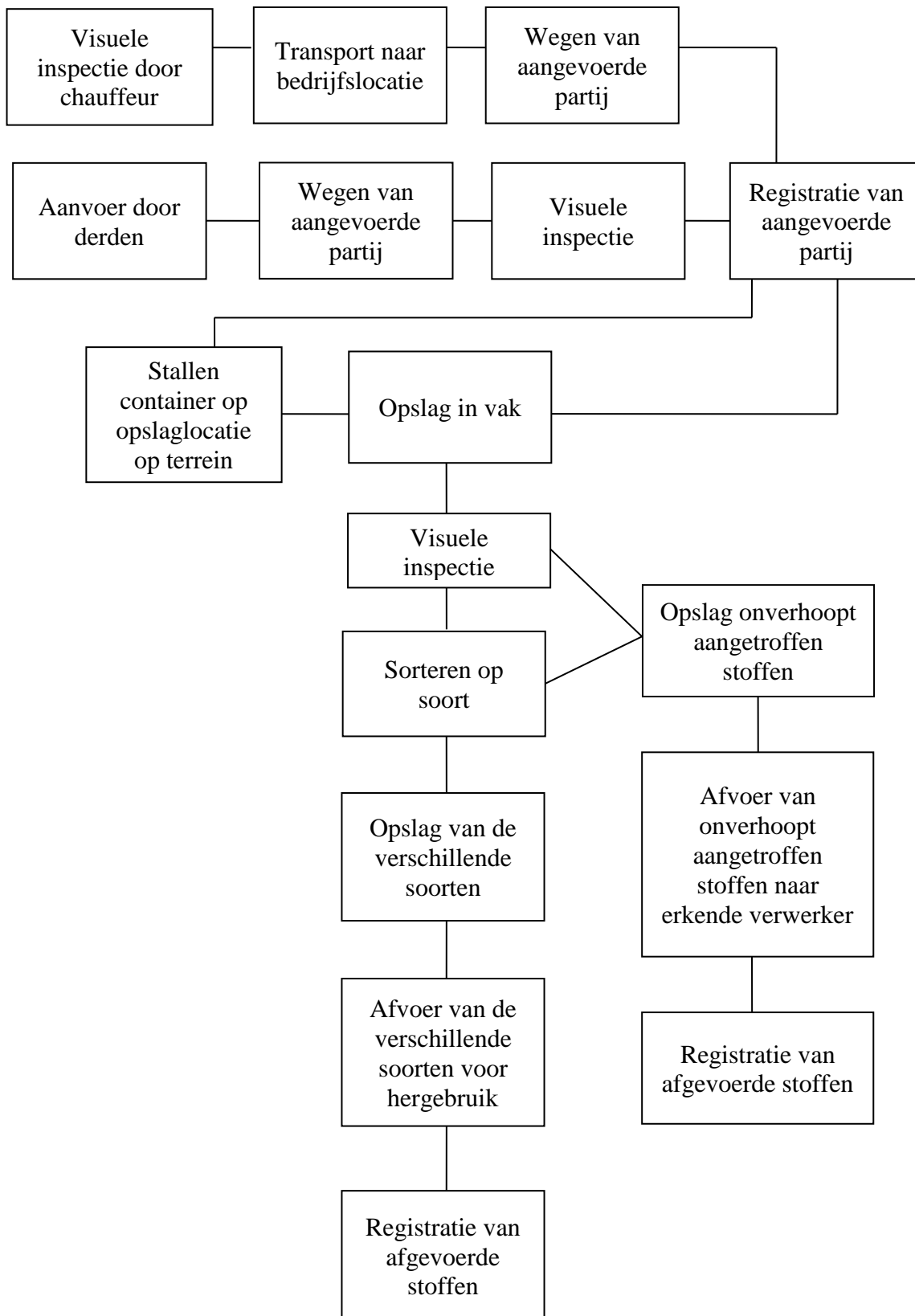
Containers met autoruiten worden tijdelijk opgeslagen op het terrein en periodiek afgevoerd naar een erkende verwerker voor dit type glas.

Aangevoerde containers met kunststof worden opgeslagen op het terrein. Aan deze containers kan eventueel kunststof afkomstig uit de loods worden toegevoegd. Kunststof wordt periodiek afgevoerd naar een erkende verwerker.



2. Stroomschema

2.1 Stroomschema ferro- en non-ferro metalen





3. Ondernemingsinformatie

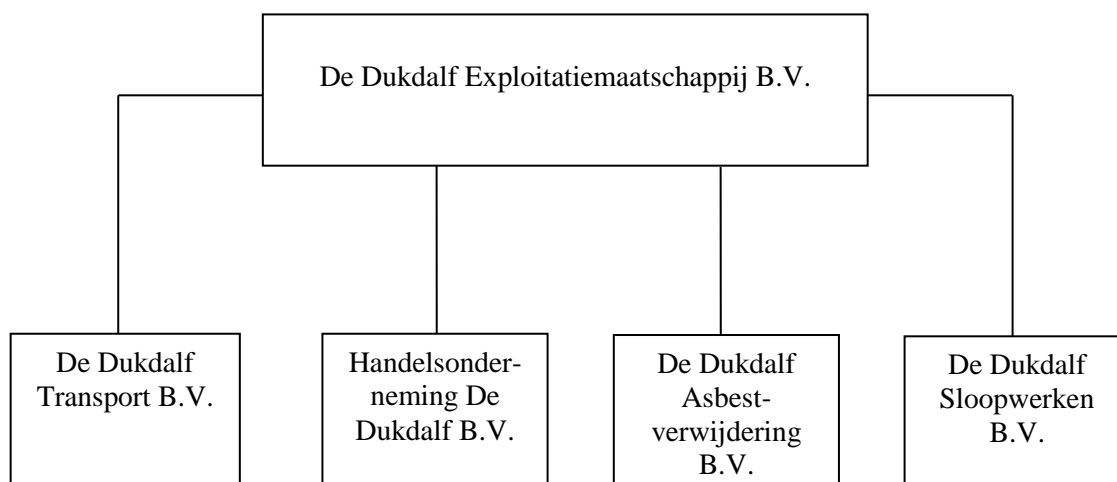
3.1 Bedrijfslocaties: geografische ligging

De hoofdlocatie van De Dukkalf is gelegen aan de Constructieweg 22 te Mijdrecht. De in deze vergunningaanvraag beschreven bedrijfslocatie bevindt zich aan de Hoofdweg 14 te Waverveen. De in deze aanvraag voor de locatie Hoofdweg 14 te Waverveen opgenomen bedrijfsactiviteiten hebben duidelijke bindingen met de bedrijfsactiviteiten die op de hoofdlocatie worden uitgevoerd. Onderstaand is de geografische ligging van beide locaties weergegeven.

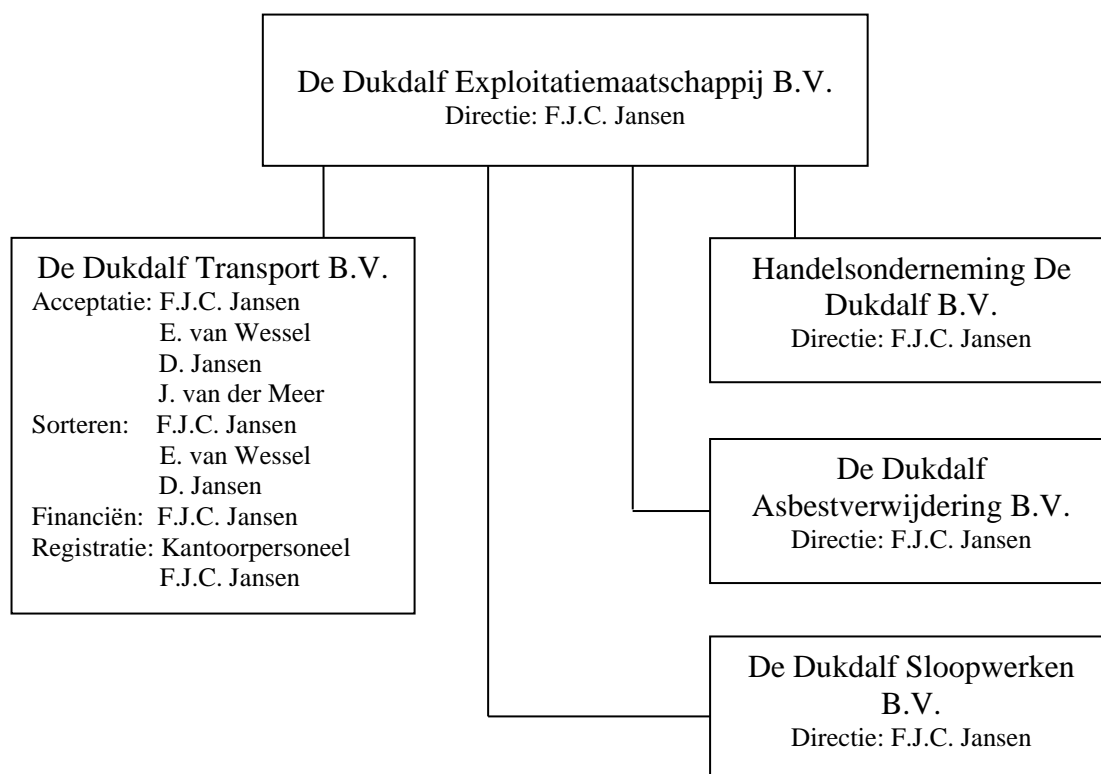




3.2 Bedrijfstructuur



3.3 Interne organisatie





4. Opslag gevaarlijke stoffen

Eventueel bij de werkzaamheden op deze locatie vrijkomende gevaarlijke afvalstoffen worden opgeslagen in overeenstemming met de geldende regelgeving op basis van het Activiteitenbesluit, de Activiteitenregeling en de PGS 15. De totale hoeveelheid zal niet meer bedragen dan 2.500 kg.

5. Bodembescherming

In verband met de bedrijfsactiviteiten van De Dukdalf zijn in relatie met de Nederlandse Richtlijn Bodembescherming (NRB) de activiteiten geanalyseerd en is het voorzieningen niveau bepaald. In onderstaande tabel is hiervan een overzicht weergegeven.

Bedrijfsactiviteit	Gebouw (nr.)	Bodem belastende stoffen	Opmerking	Uitvoering voorzieningen	Controle / Inspectie
Bovengrondse tank	13	Minerale olie	Voldoet aan PGS 30	Vloeistofkerend	Visueel
Opslag gevaarlijke (afval) stoffen	14	Diverse stoffen	Voldoet aan PGS 15	Vloeistofkerend	Visueel
Op- en overslag metalen	Vakken Loods	Metalen	Geen vloeistoffen	Vloeistofkerend	Visueel
Stalling containers / goederen op open terrein	Terrein	N.V.T.	Afvalstoffen in (afgezeilde) containers of dichte containers. Goederen zonder bodembelastende stoffen	Vloeistofkerend	Visueel
Opslag bouw- en slooafval (max. 45 m ³)	Terrein	BSA (gemengd)	Opslag in dichte of afgezeilde container	Vloeistofkerend	Visueel
Opslag restafval	Terrein	Restafval	Opslag in dichte of afgezeilde container	Vloeistofkerend	Visueel



6. Afvalwater

Het terrein wordt voorzien van een vloeistofkerende verharding. Het hemelwater wordt vanaf het terrein afgevoerd naar een rond het terrein aangebrachte afwateringsgoot die aan de bovenzijde is voorzien van een metaalrooster. De afwateringsgoot is via een ontvangput aangesloten op een slibvangput, waarna het afvalwater via een olieafscheider wordt opgevangen in een waterbuffer. Het in de waterbuffer opgevangen water wordt ingezet voor het bestrijden van stof dat vrij kan komen bij het op- en overslaan van ferro- en non-ferrometalen en op delen van het terrein waar door vervoersbewegingen of klimatologische omstandigheden stofverspreiding kan ontstaan.

De capaciteit van de lozingstechnische voorzieningen is bepaald in overleg met de beoogde leverancier. Op basis van de omvang van het terrein wordt voor de olieafscheider uitgegaan van een maximale doorstroom snelheid van 100 liter/seconde.

De verwachte samenstelling van het te lozen afvalwater zal bestaan uit hemelwater dat in contact is geweest met het terrein en niet uitlogbare ferro- en non-ferrometalen. Hierbij moet gedacht worden aan zand, roest etc. Verwacht wordt dat de eventuele verontreinigingen die met het hemelwater worden meegenomen door bezinking en olieafscheiding uit het afvalwater worden verwijderd en dat voldaan kan worden aan de geldende lozingseisen.

De zuiveringstechnische voorzieningen worden berekend op basis van een berekend oppervlak van ca. 6.250 m². Uitgaande van een neerslaghoeveelheid van 800 liter/m² is sprake van een belasting van een theoretische belasting van 5.000 m³/jaar, wat neer komt op gemiddeld 0,57 m³ per uur. De buffercapaciteit bedraagt 50 m³. Verwacht wordt dat ca. 50% van de theoretische belasting voor het bevochtigen van opgeslagen niet uitlogbare ferro- en non-ferro metalen wordt gebruikt. Het bevochtigen zal plaatsvinden in perioden dat dit vanwege klimatologische omstandigheden noodzakelijk is. Naast de droge warmere perioden in het jaar kan dit ook gedurende andere perioden plaatsvinden, wanneer sprake is van een combinatie van zeer weinig neerslag en hardere wind. Ingeschat is dat van de ca. 2.500 m³ die op jaarbasis voor besproeiing zal worden gebruikt. Hiervan zal een deel verdampen en een deel opnieuw worden afgevoerd naar de waterbuffer via de zuiveringstechnische voorzieningen. Door de buffercapaciteit en het gebruik van het hierin aanwezige water zal het gemiddelde debiet waarmee op de sloot zal worden geloosd lager zijn dan de genoemde gemiddeld 0,57 m³ per uur.

Voor een worst case berekening is uitgegaan van 10 mm regen gedurende 1 uur. Uitgaande van het open terrein oppervlak van ca. 6.250 m² en volledig gevulde waterbuffer betekent dit een lozing van 62,5 m³ op de perceelsloot.



7. Opslagactiviteiten

Op het bedrijfsterrein van De Dukdalf vinden diverse opslagactiviteiten plaats. In onderstaande tabel is per opslagactiviteit een nadere omschrijving gegeven en zijn de opslaglocaties weergegeven.

Activiteit	Omschrijving	Locaties
Opslag goederen, materiaal en materieel	Handelsgoederen, zoals kantoormeubilair, magazijn-inrichtingen, onderdelen, partijgoederen. Betreffen droge goederen die tijdelijk worden opgeslagen en per stuk of aantallen stuks weer worden verkocht aan derden. Materialen, zoals bouwmaterialen (heipalen, stalen balken, gevelbeplating) voor eigen bouwactiviteiten en verkoop aan derden. Materieel, zoals containers voor eigen activiteiten en verhuur of verkoop aan derden. <u>Opmerking:</u> Regelmatig koopt en verkoopt De Dukdalf diverse goederen, materialen en materieel. Een uitputtende opsomming is niet te geven omdat dit geheel afhankelijk is van marktomstandigheden. De Dukdalf is niet actief in de in- en verkoop van andere gevaarlijke stoffen, buiten die vrijkomen bij de reguliere bedrijfsactiviteiten.	Terrein Loods
Opslag ferro- en non-ferro metalen	Afvalstoffen die binnen komen via de verhuur van containers en vrijkomen bij de verwerking van deze afvalstoffen. Afvalstoffen die vrijkomen bij het uitvoeren van demontagewerkzaamheden door De Dukdalf. Non-ferro metalen die kunnen uitlogen bij het in contact komen met hemelwater worden inpandig opgeslagen of worden voorzien van een bovenafdekking in containers op het terrein opgeslagen.	Vakken Terrein Loods
Opslag glas	Afvalstoffen die binnen komen via de verhuur van containers.	Terrein
Opslag kunststof	Afvalstoffen die binnen komen via de verhuur van containers en vrijkomen bij de verwerking van afvalstoffen.	Terrein Loods
Opslag van onverhoopt aangetroffen klein gevaarlijk afval	Kleine hoeveelheden gevaarlijke afstoffen die vrijkomen bij de verwerking van afvalstoffen.	Opslagvoorziening PGS 15
Opslag van diverse gescheiden fracties in vakken en/of containers	Fracties vrijgekomen bij het verwerken van de diverse afvalstromen. Tijdelijke opslag in vakken op het terrein. Tijdelijke opslag in containers voor afvoer naar erkende verwerker.	Vakken Loods Terrein



8. Overzicht (gevaarlijke) afvalstoffen

Onderstaand is het overzicht weergegeven van de vanuit de inrichting af te voeren (gevaarlijke) afvalstoffen:

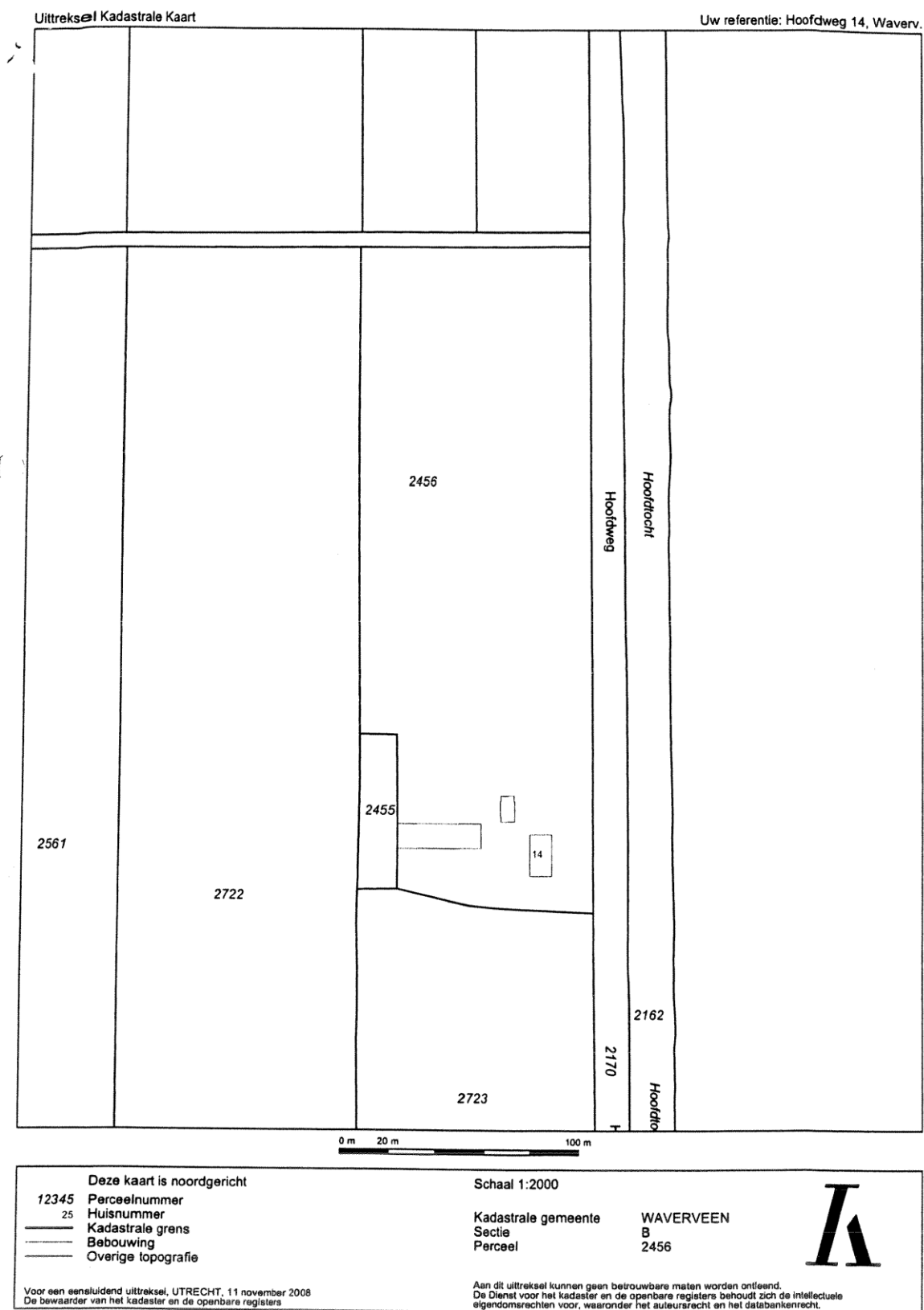
Afvalstof-code	Omschrijving	Hoeveelheid (ton/jr)	Opslag	Locatie	Max. capaciteit (ton/m ³)	Afvoerfreq.	Bestemming
170407	ferro metalen	800	vakken container	Terrein Loods	60 ton	wekelijks	erkende verwerker
170407	non ferro metalen	250	vakken container	Terrein Loods	60 ton	wekelijks	erkende verwerker
160119/ 170203/ 200139	kunststof	50	Container	Terrein Loods	10 ton	maandelijks	erkende verwerker
170202	glas	100	Container	Terrein	20 ton	maandelijks	erkende verwerker
080409	kitkokers, lijmkokers met restanten	1	container	PGS 15 opslag	1 m ³	2x per jaar	erkende verwerker
150111	spuitbussen	0,5	container	PGS 15 opslag	1 m ³	2x per jaar	erkende verwerker
080111	verfblikken	0,5	container	PGS 15 opslag	1 m ³	2x per jaar	erkende verwerker
div	overig KGA	0,5	container	PGS 15 opslag	1 m ³	2x per jaar	erkende verwerker
200301	eigen bedrijfsafval	0,5	container	kantine en kantoor	0,1 m ³	dagelijks	De Dukdalf
170107	bouw- en sloopafval	100	container	terrein	45 m ³	wekelijks	De Dukdalf

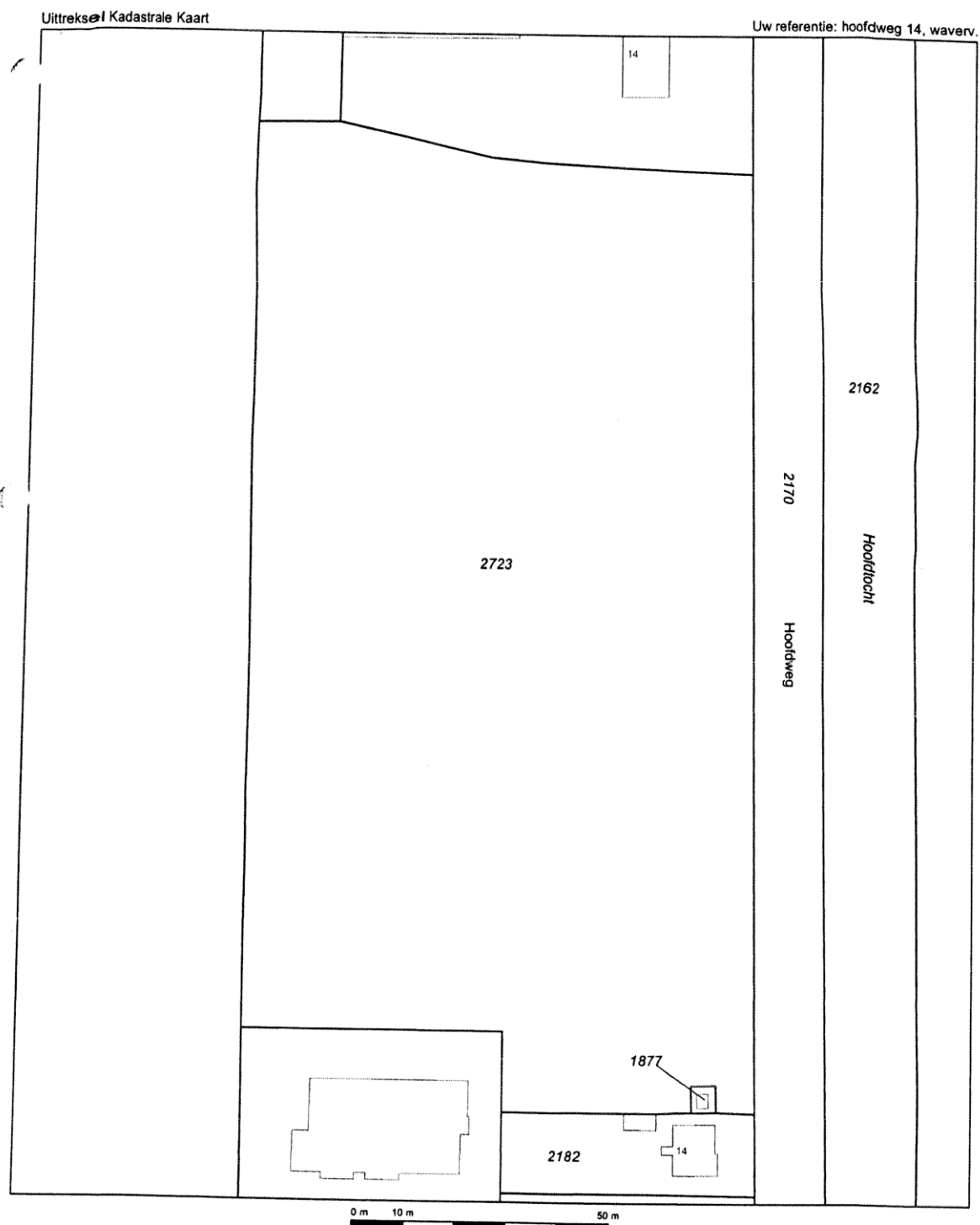
9. Stoffenlijst

Handelsnaam	Vast, vloeibaar of vast	Jaarverbruik (l)	Gemiddelde voorraad (l)	Max. voorraad (l)	Verpakkingstype
Diesel	vloeibaar	3.000	1.000	1.500	BG Tank
Motorolie	vloeibaar	150	30	60	Vat
Hydro-olie	vloeibaar	150	30	60	Vat
Zuurstof	gas	1.000	50	100	Gasfles
Propan	gas	220	15	22	Gasfles
Kooldioxide	gas	50	30	50	Gasfles



10. Kadastrale situatie





Deze kaart is noordgericht	Schaal 1:1000	
12345 Perceelnummer	Kadastrale gemeente	WAVERVEEN
25 Huisnummer	Sectie	B
Kadastrale grens	Perceel	2723
Bebouwing		
Overige topografie		

Voor een eensluitend uittreksel, UTRECHT, 18 november 2008
De bewaarder van het kadaster en de openbare registers

Aan dit uittreksel kunnen geen betrouwbare maten worden ontleend.
De Dienst voor het kadaster en de openbare registers behoudt zich de intellectuele eigendomsrechten voor, waaronder het auteursrecht en het databankenrecht.

